



Steen Bengtsson:

Uførepensionering nærmest
halveret i Danmark – uden at der
er brugt medicinske kriterier
*man har i stedet for bygget
på socialforskning*

Oslo, den 28 september 2005



Vi har en omfattende forskning i invaliditetspension

- 1961–67 Fysisk handicappede i Danmark
Udgangspunkt: revalidering, beskæftigelse og levekår generelt
- 1976–80 Invalidepensionistundersøgelserne
Udgangspunkt: den voldsomme stigning i pensionering sidst i 60'erne
- 1986–90 Før tidspensionsundersøgelser
Udgangspunkt: de store forskelle mellem afslagsprocenter mellem nævnene
- 1995–2002 undersøgelser i forbindelse med den kommende reform af før tidspensionen
Udgangspunkt: hvordan fremmer man aktivlinien?



Forskning i aktivlinien i øvrigt

(Dette skal jeg ikke komme så meget ind på)

- 1990 – Forskning i aktivering
- 1999 – Forskning i arbejdsmarkedets rummelighed – Udsendt Årbog for virksomheders sociale engagement



Forskningen har hele vejen igennem været nært knyttet til politisk praksis

- 1961–67 Fysisk handicappede i Danmark
Blev brugt til at legitimere og markedsføre revalideringen
- 1976–80 Invalidepensionistundersøgelserne
Designet til at retsliggøre systemet, men endte med at vurdere behovet for invalidepension (p.g.a. lovændring)
- 1986–90 Førtdispensionsundersøgelser
Startede med at vurdere regionale forskelle, men opdagede at der var et potentiale for at aktivere mange flere personer
- 1995–2002 undersøgelser i forbindelse med den kommende reform af førtdispensionen
Evaluerer aktivlinien



Lidt om de gamle undersøgelser



Fysisk handicappede i Danmark

INTERVIEW I 1962

- De fleste er i arbejde – 79% m, 33% k
- Invalidepension – 30% m, 34% k
- Den afgørende betingelse for arbejde er selvtillid



Invalidepensionistundersøgelserne

Svar på en artikel – udstødning grunden

- 1996: Invalidepensionsretten tilkendte pensioner til mange, der ikke var berettiget til det
- 1978: Ny dagsorden for undersøgelserne: den medicinske vurdering skal erstattes med social
- 1980–81: Pensionen løser det sociale problem, og modtagerne var nedslidte af manuelt arbejde



Det danske system

Kommunalreformen 1968:

Erstattede de 1200 gamle kommuner med 275 nye ”storkommuner”
Kommunen skulle være stor nok til en folkeskole hele vejen,
samt til de sociale opgaver

Skælskør storkommune – anslået stab 20–30 – var snart på 800

Kommunen = *det* lokale offentlige organ

Amtet = *det* regionale offentlige organ

Undgå lokale statsorganer

Undgå kommunale fællesskaber

Vi bibeholdt statsamter og AF-kontorer



Kommuner (endnu)

- Små kommuner 3–10.000
1.000.000 af os bor i halvdelen af kommunerne
- Mellemstore kommuner 10–100.000
3.000.000 af danskerne bor i den anden halvdel
- Store kommuner 100–500.000
*1.000.000 danskere bor i fire storbykommuner
(København, Århus, Aalborg, Odense)*



1970 tallets socialreform

Kommission 1965–72 Lovgivning 1976–84

Dengang var social service = revalidering og mødrehjælp

Senere blev det mest = ældrepleje og børnepasning

Det enstrengede system:

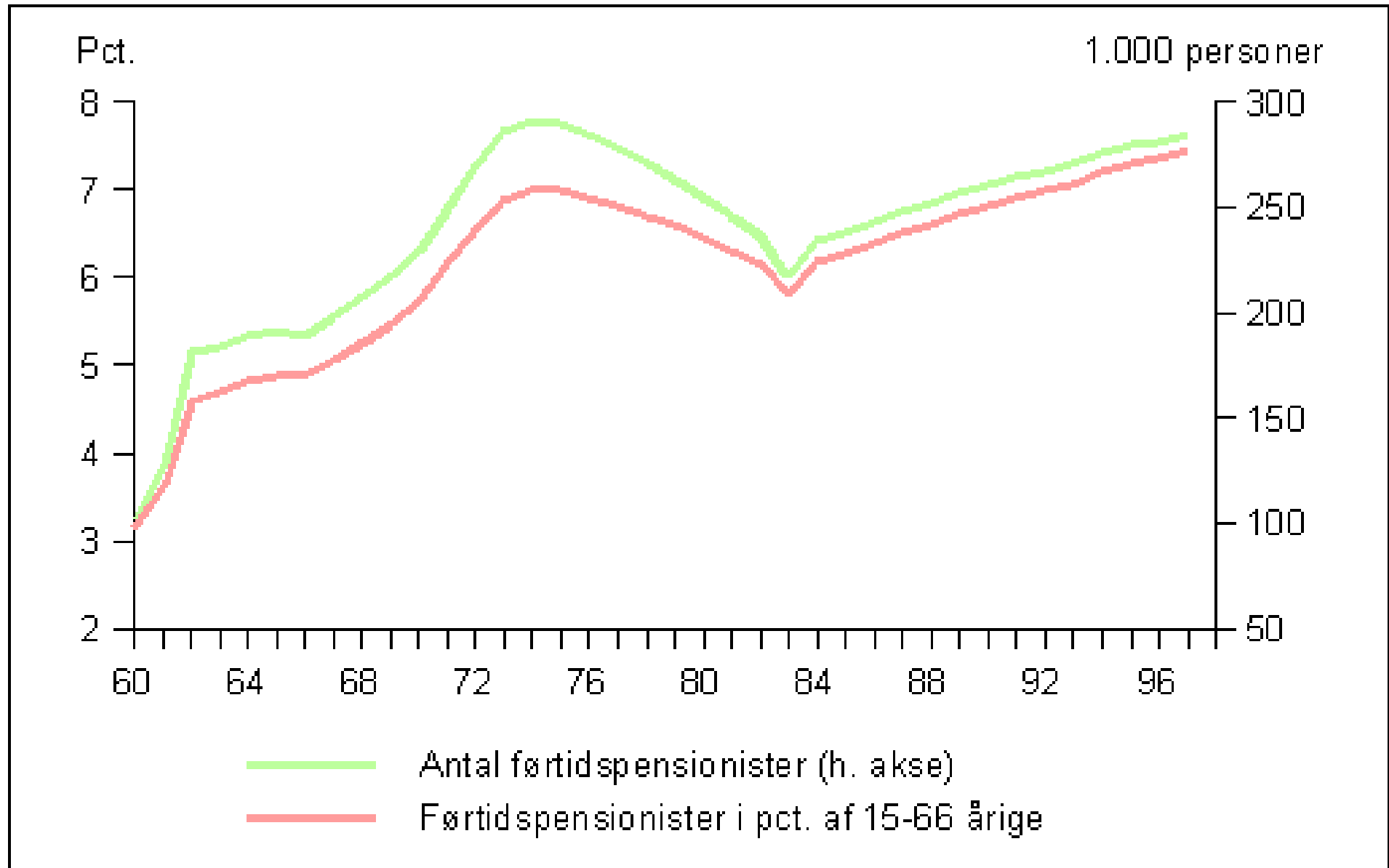
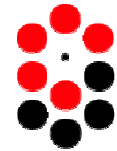
Borgeren skal henvende sig ét sted:

Kommunens sociale forvaltning koordinerer alt

Ledighed kom ikke med

Socialreformen satte sig for at gøre kommunen
til udfører af en statslig velfærdspolitik

Udviklingen i antallet af førtidspensionister





Situationen i 1980'erne

- Økonomisk krise – alligevel reform
- Bekymring om nogle af de regionale pensionsnævn var for påholdende
- Ungdomsarbejdsløshed
- Dem med øllerne i byparken
- Revalidering – slået i stykker i 1976
- Nyliberalismen, tro på incitament



Arbejdslinie fra neden

Fra midt i 80erne begyndte mange kommuner at trænge ind på arbejdsministeriets område

- "Åbent jobtilbud" til unge kontanthjælpsmodtagere
- Beskæftigelsessekretariat – kommunalt jobcenter udfordrer AF's monopol

Da aktivering af 18–19 årige blev indført 1990, var 2/3 af kommunerne allerede i gang



Lidt om de undersøgelser, der
blev grundlag for en aktiv politik



Én lov – femten nævn

Regressionsmodel for undersøgelsen:

$$\text{Pens} = a*x + b*y + c*z + \dots$$

x = ledighed

y = andel med kontanthjælp

z = andel på sygedagpenge

v = andel med lang uddannelse

u = fødselsoverskud

.....



Én lov – femten nævn

Udgangspunkt: vurderer nævn forskelligt ?

- *opdagede kæmpeforskelle mellem kommuner, som man ikke kunne give nogen forklaring på*

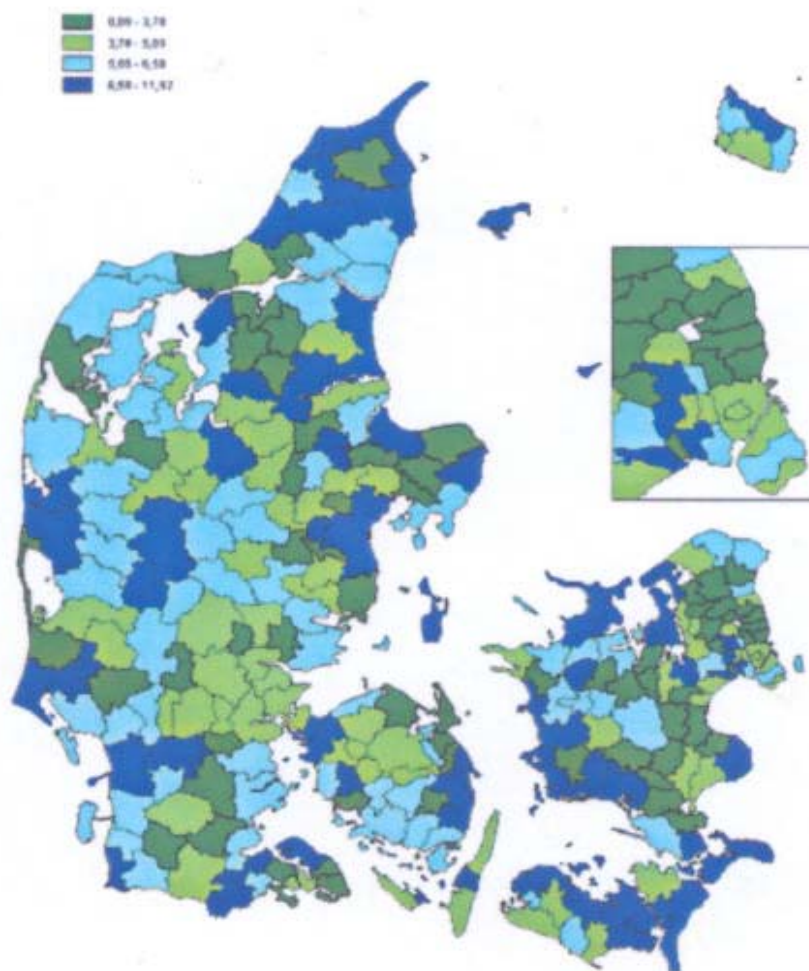
Kvalitative data – der skete alt muligt

- *samarbejde kommuner – nævn*
- *”motiverende afslag”*
- *nævnet der nærmede sig gennemsnittet*
- *”hun var på barsel”*



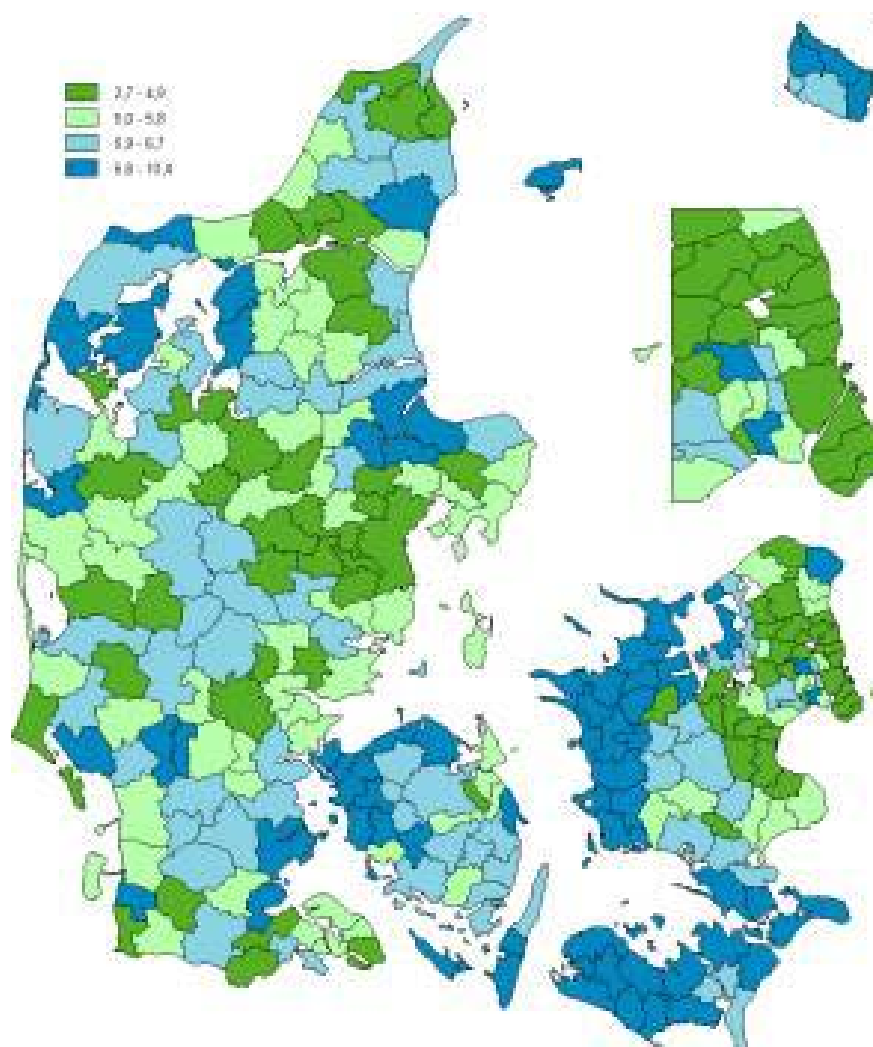
Regionale forskelle som de umiddelbart fremtræder

Figur 1.9 Gennemsnitligt antal tilkendelser af førtidspension fordelt efter kommuner. 1995-2002. Opgjort i promille af den 18-66 årige befolkning.





Regionale forskelle (korrigeret) 1992–2001





Førtidspension eller ...

FTP afhænger af kommunens
(forvaltningens) holdninger

- *til understøttelse, til revalidering*
- *flere hvis ”motiverende afslag”*
- *flere hvor man brugte ekspertise: læger, beskæftigelseskonsulenter, amtets konsulenter*
- *4.000 vurderedes at kunne klare job*



Hvad undersøgelsen blev brugt til

ALLEREDE 1988–89 BLEV DER FORHANDLET EN AFTALE MELLEM KL OG REGERINGEN

- Ens refusionsprocenter: KL foreslog 75%
– socialministeriet 67% – det blev 50%
- Kommunal kompetence i førtidspension
- Der skulle skabes handlemuligheder for kommunerne til en forebyggende indsats særligt i forhold til arbejdsmarkedet



Gennemførelsen af dette program

- 1990 revalideringsydelse
- 1990 aktivering af 18–19 årige
- 1992 ens refusioner: 50%
- 1992 1. lov om handicappede i erhverv
- 1992 kommuner overtager almindelige og behovsbestemte førtidspensioner
- 1994 arbejdsmarkedsreformen
- 1995 flere 50/50 job (*permanent løntilskud*)
- 1998 nye refusionssatser: 35%, 50%, 65%
- 1998 fleksjob (*først med 100% refusion*)
- 2003 førtidspensionsreformen



SFI-MODELLEN

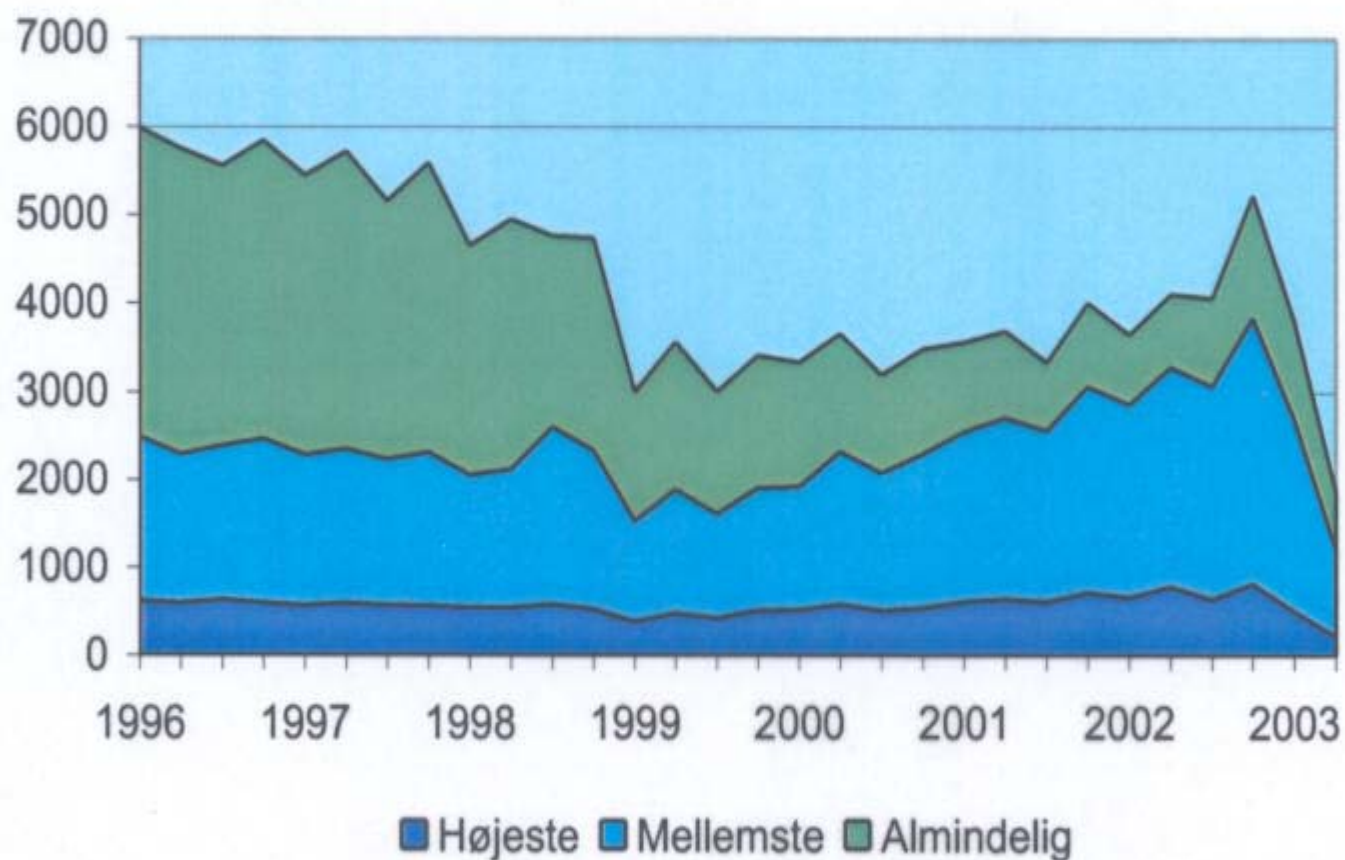
- Udvikles og publiceres hvert år fra 1995
- En model for udviklingen 1992–2001 viser at forskellene er blevet *større* !

	<i>Reduktionen er</i>	
<i>Niveauet er:</i>	stærk	svag
Lavt	81	46
Højt	60	88



Det betød færre tilkendelser

Figur 1. Antal tilkendelser af højeste, mellemste og almindelig førtidspension til ansøgere uden pension. Fordelt på kvartaler. 1996 – 2003.





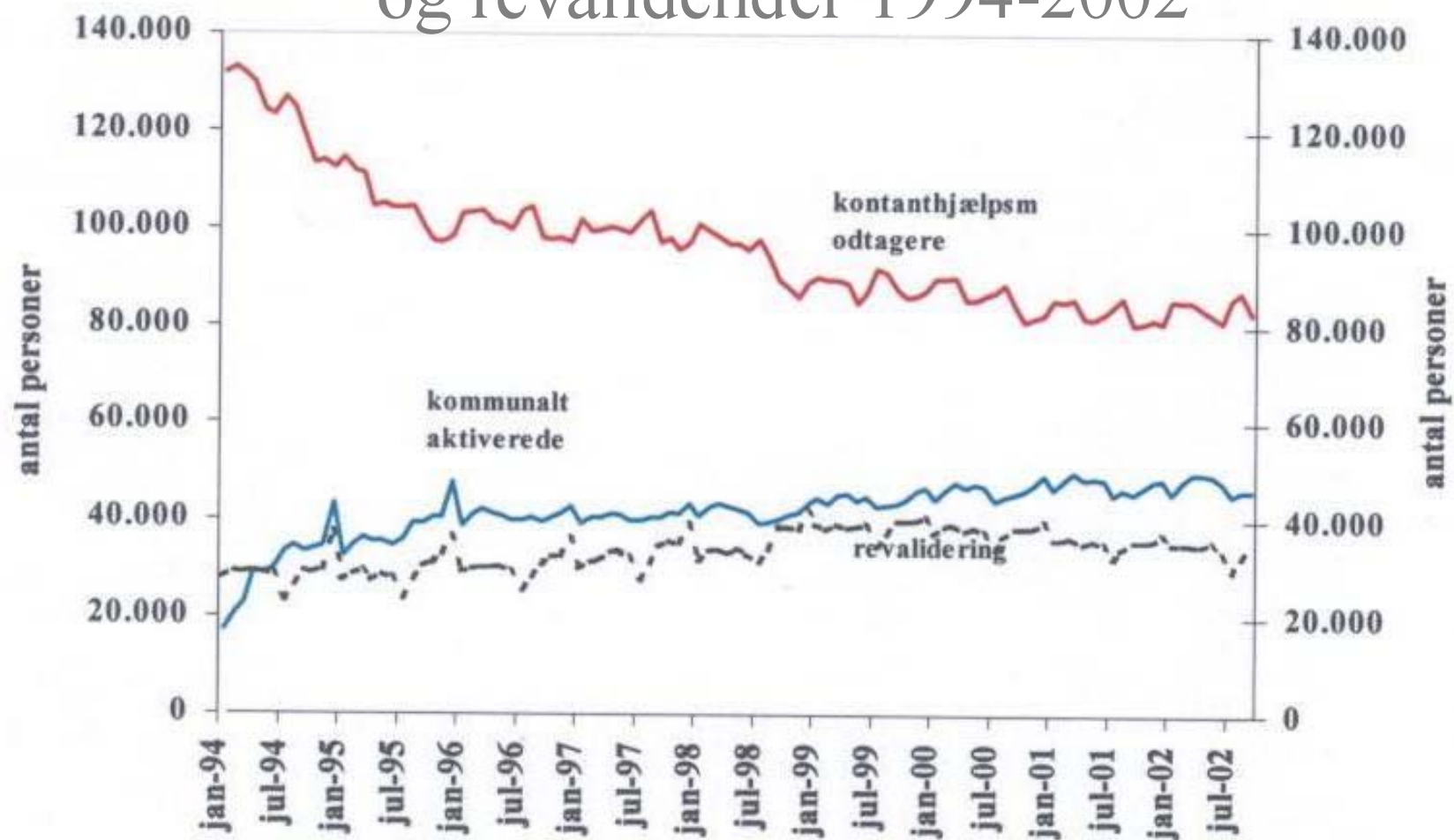
Betyder det så bare, at folk er skubbet over på andre ydelser?

FOR EKSEMPEL:

- Sygedagpenge – nej
- Kontanthjælp – nej
- Aktivering – nej
- Revalidering – nej
- Efterløn – nej



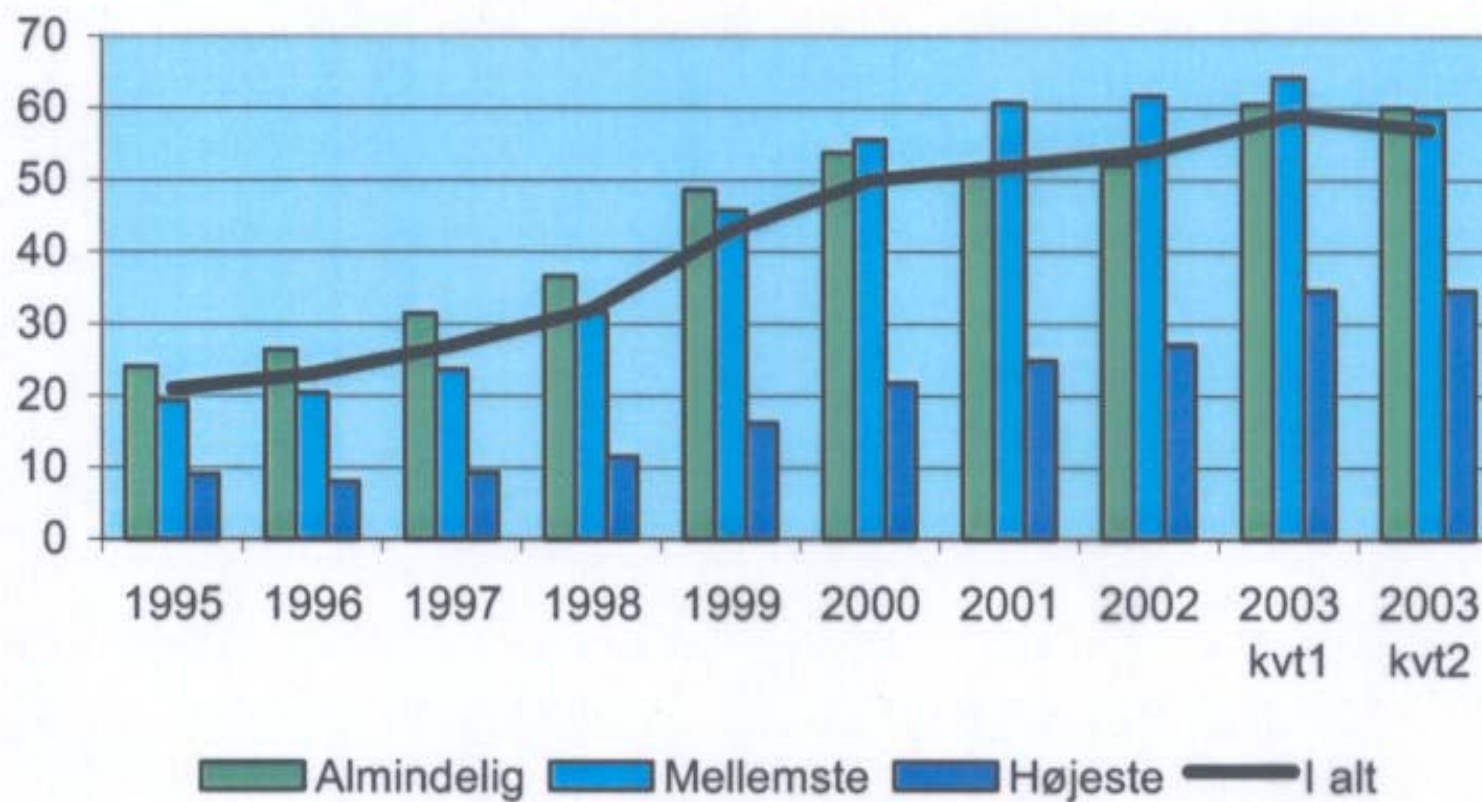
Kontanthjælpsmodtagere, aktiverede og revalidender 1994-2002





Men kommunerne begynder at gøre et større arbejde for at *forebygge* førtidspension

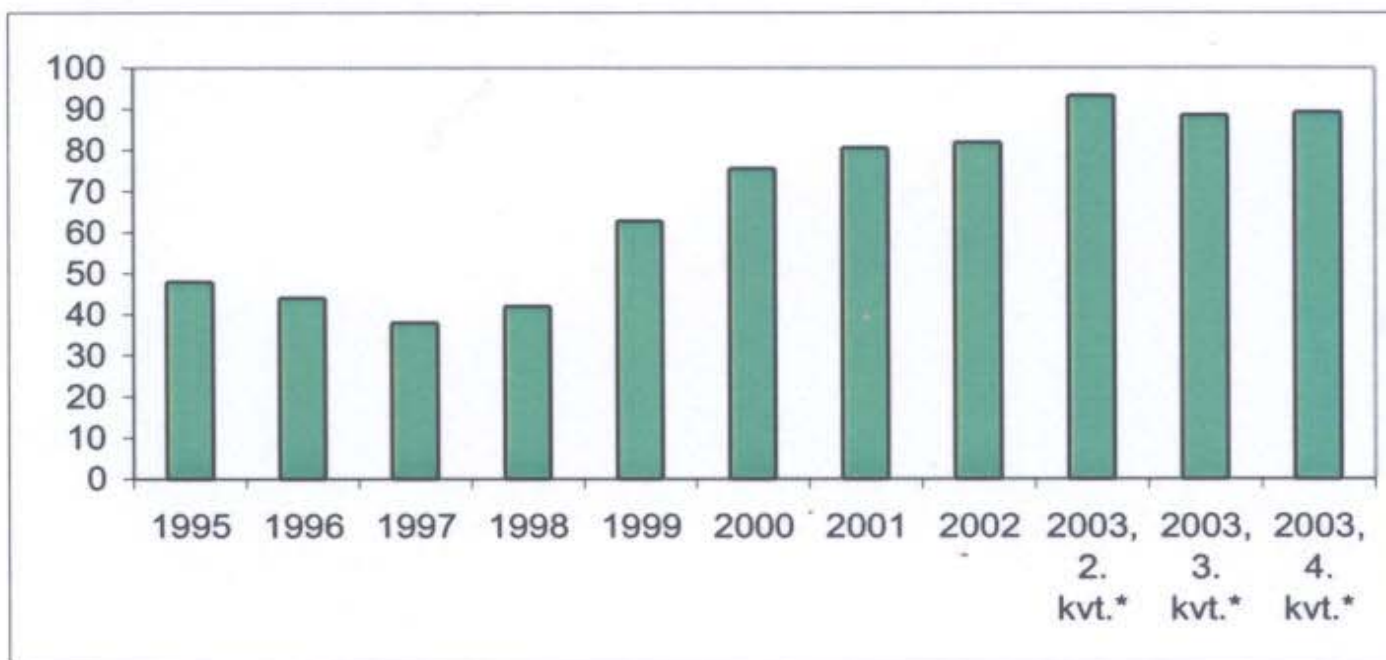
Figur 2. Nye førtidspensionisters deltagelse i forebyggende foranstaltninger forud for ansøgningen, 1995 - 2003. I procent.



Og de bliver meget hurtigere til at behandle pensionsagerne



Figur 6. Andel sager for ansøgere uden pension hvor ekspeditionstiden var fra 0-3 måneder.⁷ Kommunesager. Fra 1995 til 4. kvartal 2003.⁸ I pct.





Førtidspensionsreformen 2003

Er primært en kodificering af praksis

DOG ARBEJDSEVNEMETODEN ! ! ! ! !

Standardiseret sagsbehandling,
faser, trin spørgsmål

Alle sagsbehandlere på kursus

Ingen undersøgelse af effekten ! ! ! ! !



Hvad der ikke fungerer

- Der er for store forskelle
- Forskellene bliver endda større
- Kan mere ens behandling forenes med kommunalt selvstyre?
- Forskellene er næppe resultat af politiske overvejelser
- Er arbejdsevnet metoden for mekanisk?