

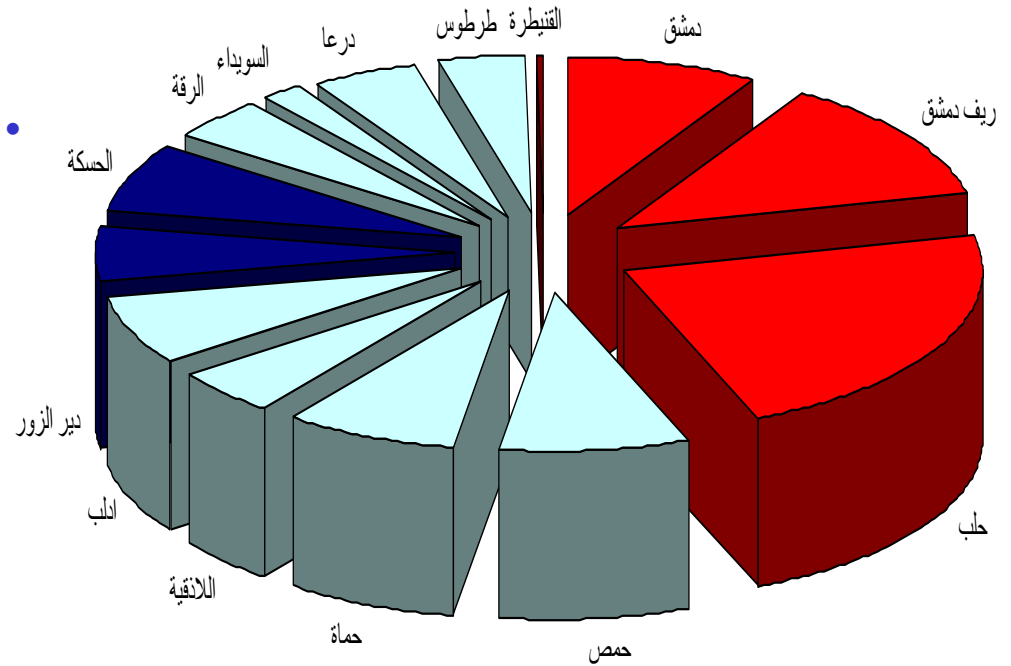
# الظروف المعيشية

الظروف المعيشية  
اعدت الدراسة من قبل:  
الدكتور فضل الشيخ  
الدكتور قاسم النعيمي  
الدكتور صطوف الشيخ حسين  
الدكتور علي رستم  
الدكتور عبدالله حمادة

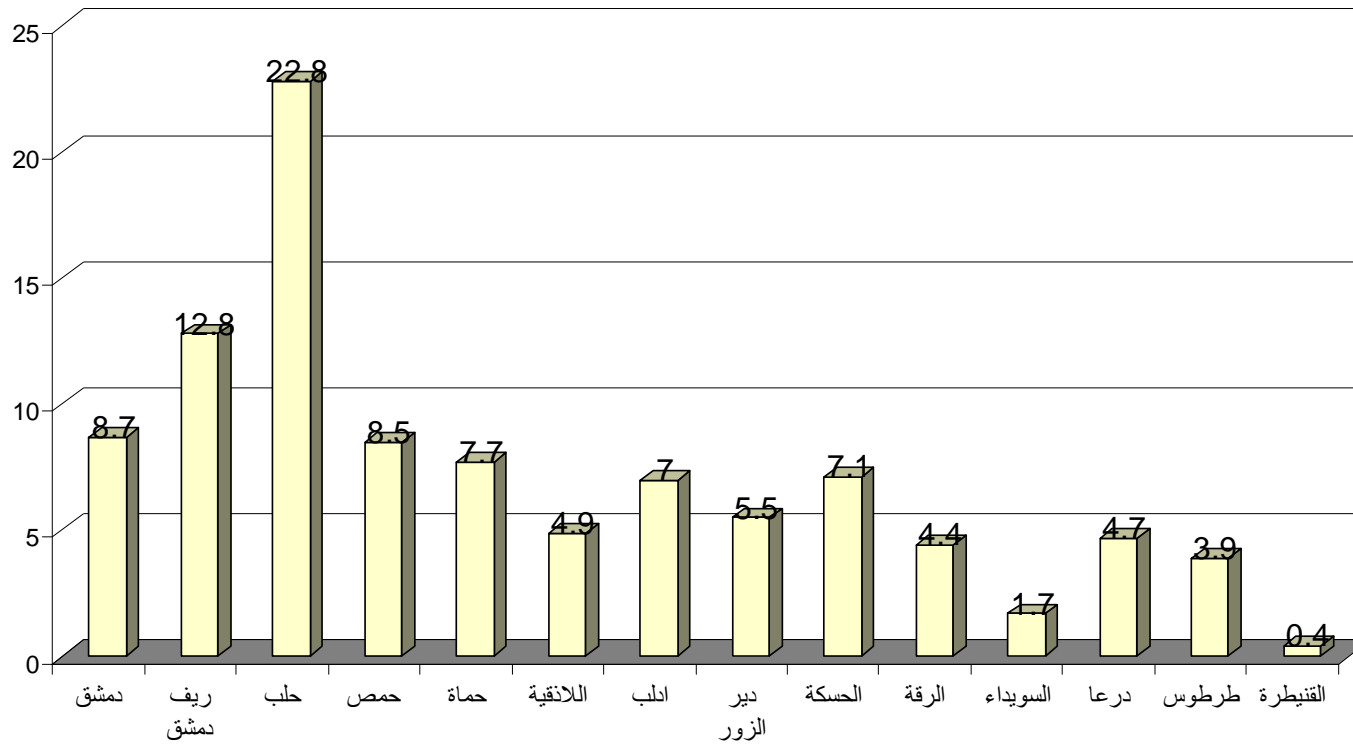
# أولاً - السكان والسكن

## توزيع سكان سورية

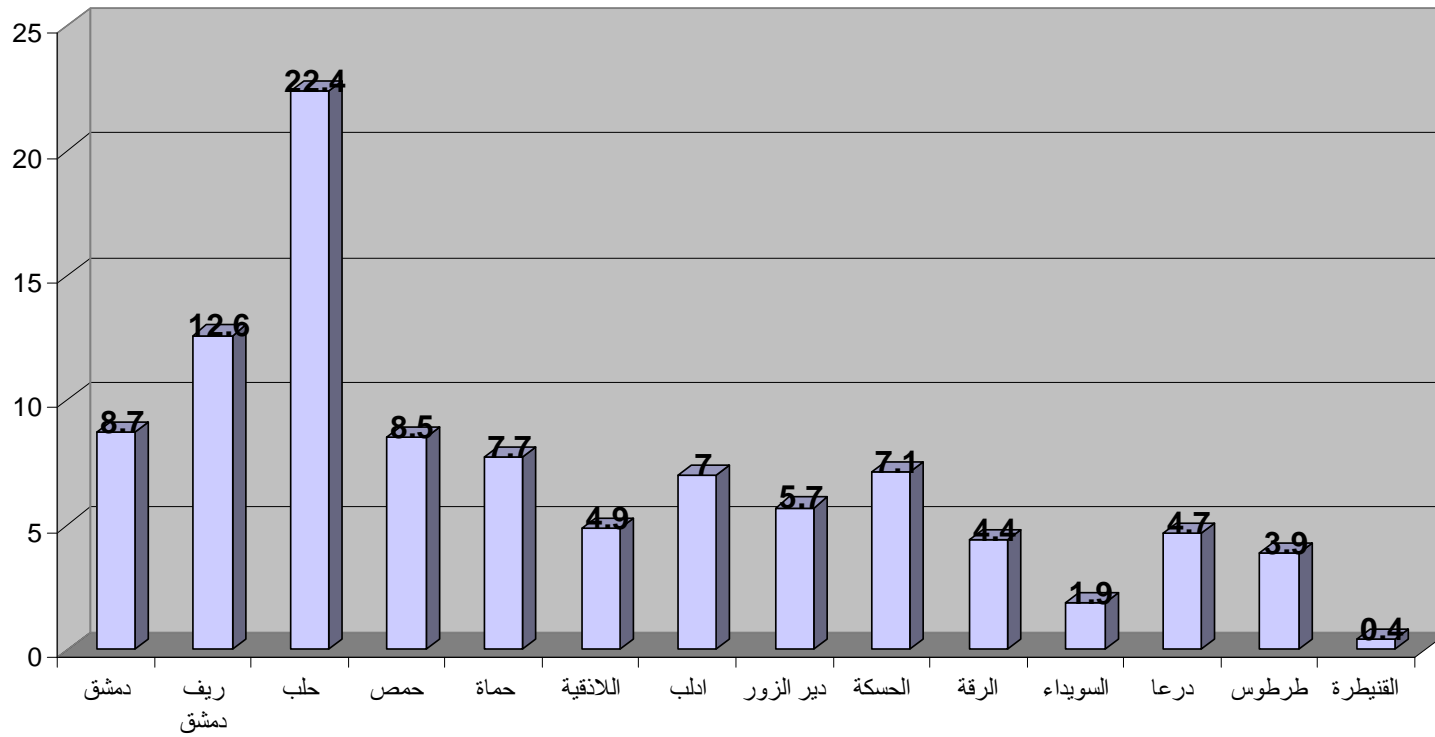
- قدر عدد السكان في الجمهورية العربية السورية في منتصف عام 2006 بـ/18717 / ألف نسمة منهم 48.9 % إناث و 51.1 % ذكور . بمعدل كثافة سكانية 101.2 شخص لكل كم2 .
- يتوزع السكان على أربع عشرة محافظة  
53.5 % حضر و 46.5 % في الريف وقد استحوذت محافظة دمشق وريف دمشق حلب على 44% من إجمالي سكان القطر في مساحة لا تتجاوز 19.8 من مساحة القطر ، بنما نسبة السكان في محافظتي الحسكة ودير الزور 12.7 % من إجمالي سكان القطر على 28.5% من مساحة القطر



### التركيب العمري للنكور حسب المحافظات

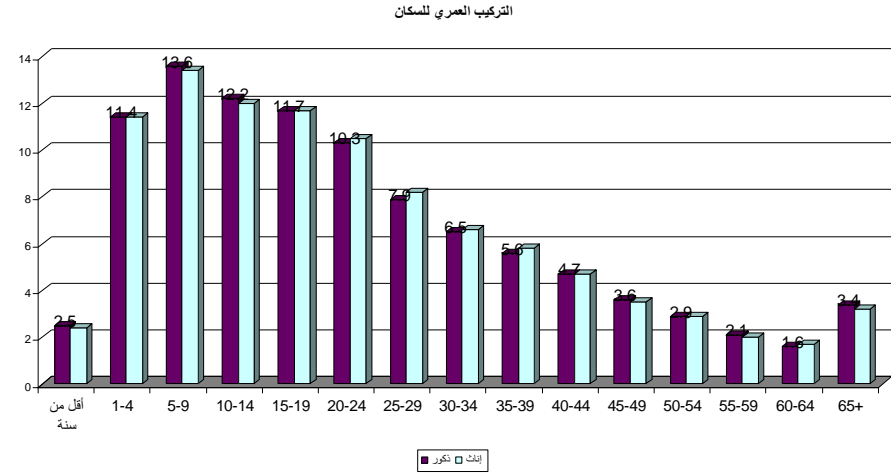


### التركيب العمري للاثلاث حسب المحافظات



# التركيب العمري للسكان

- بلغت نسبة السكان الذين تقل أعمارهم عن 15 سنة 39.5% من إجمالي السكان ، و نسبة كبار السن ( 65 سنة فأكثر ) فهي 3.3% ، كما أن نسبة البالغين الذين تتراوح أعمارهم بين ( 15 – 64 ) سنة 57.2% . أي ان المجتمع السوري فتي ويحتاج إلى جهود كبيرة لتوفير خدمات التعليم والصحة وفرص العمل للأعداد المتزايدة الداخلة إلى في سوق العمل على الرغم من ان المعدل الكلي للخصوبة شهد في السنوات الأخيرة انخفاضا ملحوظا من حوالي 4.2 إلى 3.5 ما بين عامي 1994 و 2004 وكما ان سن الزواج ارتفع خلال هذه الفترة ثلاث سنوات حيث بلغ 29 سنة عند الذكور وتجاوز 25 سنة لدى الإناث.



# خصائص المسكن

- 1- نصيب الفرد من الغرف:
- يعكس هذا المؤشر كثافة عدد أفراد الأسرة في الغرفة الواحدة، أي نصيب الفرد من إجمالي غرف المسكن باستثناء المنافع (المطبخ ، الحمام والمرحاض)، لقد قمنا بتقسيم إجمالي عدد الغرف على إجمالي عدد الأسرة، وحسبنا نسب الأسر غير المتمتعة بالشروط المناسبة موزعة هذه النسب حسب الحضر والريف من عدد الغرف المناسب لعدد أفرادها، حيث اعتبرنا الأسر المحرومة هي تلك التي يكون نصيب الفرد فيها أقل من نصف غرفة. نلاحظ أن أعلى نسبة حرمان بالنسبة للريف هي ريف إدلب 49.7% ثم ريف حماة 47.4%، وبعدها 45.8% ريف درعا، ويليهما ريف الحسكة وريف الرقة 45.6% وريف دير الزور 45%. أما بالنسبة لنسب الأسر غير المتمتعة بالظروف اللائقة في الحضر فهي 49.4% حضر الرقة و32.4% حضر الحسكة. أما على مستوى إجمالي المحافظة فأعلى نسبة حرمان بلغت 47.1% في الرقة تلتها محافظة إدلب 42.8% وبعدها الحسكة 40.8%. علماً بأن نسب الحرمان هذه على مستوى القطر كانت 36.5%.

## • - وجود المطبخ:

- لقد اعتبرنا في حساب هذا المؤشر على ان كل المساكن التي لاتحتوي على مطبخ منفصل فهي محرومة دون النظر إلى مساحته أو إلى نوعية التجهيزات فيه. ونلاحظ بأن النسب صغيرة بشكل عام إذ بلغت 3.6% على مستوى القطر. أما بالنسبة لأعلى نسبة عدم توفر مطبخ على مستوى الحضر والريف في المحافظات فلقد بلغت 31.8% في ريف الرقة يليها ريف دير الزور حيث بلغت النسبة 15% وأيضاً على مستوى المحافظات فلقد بلغت نسبة عدم من وجود المطبخ 22.9% في محافظة الرقة و10% في محافظة دير الزور.

- وجود دورة المياه:
- كما هو حال المطبخ فقد اعتبرنا عدم وجود المراض دليل على عدم وجود المسكن اللائق و من أهم شروط السكن الصحي المناسب. نلاحظ أن نسب عدم توفر المسكن اللائق لعدم وجود المراض في المسكن قد بلغت أعلى نسبة في ريف دير الزور 18.9%، يليها ريف الحسكة 16.8% وبعدها ريف الرقة 9.8%. أما على مستوى الحضر في المحافظات فلقد وجدت النسب قليلة جداً. أما على مستوى القطر ككل فلقد بلغت النسبة 2.3%.

- وجود الحمام:
- لقد تم اعتماد عدم وجود حمام كمؤشر على حرمان العائلة من المسكن المريح والذي تتوفر فيه النظافة والتي هي حاجة مهمة يؤدي عدم إشباعها إلى مشاكل صحية. لقد بلغت نسبة عدم توفر السكن اللائق بسبب عدم وجود الحمام على مستوى القطر ككل 9.6%. أما بالنسبة لأعلى نسبة في ريف المحافظات فلقد بلغت 58.2% في ريف الرقة، يليها ريف حماة 25.4%، يليها ريف حلب 24.7%، ومن ثم ريف دير الزور 24.5% و ريف إدلب 24.3%. أما بالنسبة للحضر وفق المحافظات فلقد سجلت أعلى نسبة في حضر محافظة الرقة وهي 26.4%.

- نوع المسكن:
- تختلف المساكن فيما بينها حسب نوع المواد المستخدمة في البناء. ولقد اعتبرنا أن المساكن المبنية من الاسمنت والحجر هي فقط التي تحقق الشروط الملائمة للسكن بينما تعتبر الأبنية المبنية من الخشب أو الطين مساكن محرومة من المواد الصلبة التي تحقق الخصائص الجيدة للسكن على الرغم من وجود بعض التقاليد لدى السكان المحليين في بعض المناطق للعيش في الخيام اضافة إلى وجود قناعات بان مادة البناء تتلاءم مع الأجواء في بعض المناطق..
- تبين أن أعلى نسبة في عدم توفر المسكن اللائق من حيث مواد البناء المصنوع منها المسكن بالنسبة للريف هي ريف الحسكة 74.1% ثم ريف الرقة 38.2%. أما بالنسبة للنسب الخاصة بالحضر هي الحسكة 12.1% ثم الرقة 6.0%. أما على مستوى إجمالي المحافظة فأعلى نسبة حرمان بلغت 52.1% في الحسكة تلتها محافظة الرقة 26.0%. علماً بأن هذه النسبة على مستوى القطر كانت 7.3%.

- نلاحظ أن النسبة المتوسطة لعدم توفر السكن اللائق على مستوى القطر تبلغ 8.9% .  
وتختلف هذه النسبة من الحضر الى الريف و من محافظة إلى أخرى، فعلى مستوى الريف  
فقد كانت أعلى نسبة في الرقة بنسبة 24.5% تليها ريف الحسكة بنسبة 21.4% وريف  
دير الزور ب 15.5% وريف حلب 11.0% . وعلى المستوى الحضر أيضاً كانت في  
حضر الرقة بنسبة حرمان 14.5% يليها الحسكة بنسبة 9.2% .

## الظروف المعيشية و منطقة المسكن

- 1- أقرب مركز صحي:
  - تم اختيار هذا المؤشر لأن موقع المسكن بجوار مراكز الخدمات الصحية ذو أهمية كبيرة يسهل تأمين هذه الخدمات بالسرعة المطلوبة. وتم اعتبار المساكن التي تبعد أكثر من 1 كم من المركز الصحي محرومة من هذه الخدمة. نلاحظ أن نسب الحرمان من هذا الموقع على مستوى القطر بلغت 30.6%. وأن أعلى نسبة حرمان بلغت 86.1% في ريف الرقة يليها 81.4% ريف اللاذقية و 71.4% ريف حلب. أما بالنسبة لنسب الحرمان في الحضر فلقد بلغت نسبة الحرمان 47.1% في حضر السويداء تليها 36.5% حضر اللاذقية. ولكن يجب إلا يغيب عن بالنا المساحات المترامية للمحافظات و تناثر القرى العشوائي على هذه المساحات.
- 2- أقرب محل تجاري ( للمواد الغذائية ):
  - تم اختيار هذا المؤشر لأن موقع المسكن بجوار مراكز البيع وخاصة المواد الغذائية يسهل عملية تأمين ما تحتاجه الأسرة من هذه السلع بسرعة وسهولة. وقد تم اعتبار كل مسكن يبعد أكثر من 1 كم بمثابة مسكن محروم وبفضل صغر حجم المحلات التجارية للمواد الغذائية فقد أدى ذلك لانتشارها لذلك نجد ان هذه النسبة في المدن لا تشكل أهمية. نجد أن نسب الحرمان من هذه الخاصية على مستوى القطر قد بلغت 3.0% وهي نسبة ضعيفة لا تكاد تذكر. عكس ذلك كما يبين الجدول رقم (17) بأن أعلى هذه النسب في الريف بلغت 17.1% في دير الزور و 13.7% في ريف درعا و 10.7% في ريف الرقة. أما بالنسبة لنسب الحرمان في الحضر فإن أعلى نسبة حرمان ظهرت في حضر حماة 7.5% يليها 5.6% في حضر درعا.

### • 3- أقرب طريق معبد:

- إن تأمين طريق معبد يعد خدمة أساسية تسهم في سرعة حركة وتنقل أفراد الأسرة وكما هي الحال في المركز الصحي وقرب المركز التجاري فقد اعتمدنا 1 كم لتمييز المساكن غير المخدّمة بطريق معبد من تلك غير المحرومة. وقد يكون من المناسب إضافة مؤشر وجود خط موصلات قرب المسكن واقتصرنا فقط على توفر الطريق لعدم توفر . يلاحظ أن أعلى نسبة حرمان من هذه الخدمة هي 14.8% في ريف الحسكة يليها 7.8% في ريف حلب وريف الرقة 6.7% ، أما بالنسبة للحضر فلقد بلغت نسبة الحرمان 6.2% في حضر حماة وهي تجمعات حضرية صغيرة ، أما في حضر باقي المحافظات فإن هذه النسبة صغيرة جداً. وعلى مستوى القطر ككل فإن هذه الخدمة بالمتوسط ككل بلغت 1.9%.

- أقرب مدرسة ابتدائية:

- إن مطلب أي أسرة أن يكون موقع مسكنها بجوار المدارس هو مطلب دائم لأن ذلك يسهل عملية ذهاب الأطفال إلى المدرسة وخصوصاً في الأرياف حيث لاتوجد مواصلات تؤمن انتقال الطلاب الى المدارس. لذلك تم اعتماد 1 كم كمعيار أقرب مدرسة ابتدائية. و لقد بلغت نسب الحرمان لهذه الخدمة بالنسبة لموقع المسكن عن أقرب مدرسة على مستوى القطر ككل 3.9%. يلاحظ أن أعلى نسبة لهذه الخدمة وجدت في ريف محافظة دير الزور حيث بلغت هذه النسبة 28.9% وبلغت 20.9% في ريف درعا و 20% في ريف اللاذقية، أما بالنسبة للحضر فلقد بلغت أعلى نسبة في درعا 10% يليها 9.8% في دير الزور و 4.9% في اللاذقية.

# مرافق المسكن

## • 1- مياه الشرب:

- يعد توفر مصادر آمنة لمياه الشرب من أهم المؤشرات الدالة عن مدى جودة مرافق المسكن وكما اتخذ هذا المؤشر مقياساً في العديد من المؤشرات الدالة على التنمية. تم اعتبار كل مسكن غير موصول الى الشبكة العامة هو بمثابة مسكن محروم من مصادر مياه الشرب فيؤمن مياه الشرب اما عن طريق الشراء أو استخدم بئر عام او بئر خاص داخل المنزل. بلغت أعلى نسب حرمان في ريف المحافظات التالية: ريف الحسكة 76%، يليها ريف حلب 58%، ومن ثم ريف اللاذقية 39.8%، و بعدها ريف محافظة دمشق 28.9%. أما بالنسبة للحضر فقد سجلت أعلى نسب حرمان في حضر المحافظات التالية: محافظة ريف دمشق 42.4%، تليها محافظة مدينة دمشق 12.9%. أما على مستوى إجمالي المحافظة فإن نسب الحرمان من مصدر مياه الشرب الشبكة العامة فقد بلغت 49.4% في محافظة الحسكة يليها 35.7% محافظة ريف دمشق، يليها محافظة اللاذقية 20% وحلب 19.9%. أما على مستوى القطر فإن نسبة الحرمان في الريف بلغت. نلاحظ مما سبق بان النسبة الاكبر من الحرمان من هذا المصدر هو في الريف حيث تجاوزت هذه النسبة اكثر من 22% وبينما لم تتجاوز 6% في الحضر وبقيت على مستوى القطر حوالي 13.9%.

## • 2- الصرف الصحي:

- اعتمدنا في حساب هذا المؤشر على فرضية أن كل المساكن غير الموصولة الى شبكة الصرف الصحي هي مساكن محرومة من الصرف الصحي وهذا يشمل الأسر التي تعتمد الحفر الفنية. إن نسب حرمان الأسر من الصرف الصحي قد بلغت على مستوى القطر ككل 26.3% أما بالنسبة لأعلى نسبة من بين المحافظات فقد كانت في محافظة الرقة 59.3% يليها محافظة السويداء 58.8% ثم محافظة دير الزور 56.5% ومحافظة الحسكة وطرطوس 49.4% و40.5% على التوالي.

### • 3- المصدر الرئيسي للإضاءة:

- تم اعتماد التزود من الشبكة العامة كمصدر رئيسي للإضاءة وفيما عدا ذلك فقد تم اعتباره كمحروم مثل المولدة الخاصة والانارة بالطرق التقليدية. مع العلم بأننا لم نعتبر فترة الانقطاع الكهربائي كحرمان ولم يتم أيضاً الأخذ بعين الاعتبار نوعية الانارة و مدى جودتها وانتظامها. عملت الدولة خلال السنوات السابقة على تأمين الكهرباء إلى جميع الأسر في أماكن تواجدها ، لكن مازالت بعض هوامش الحرمان في ريف محافظة حلب حيث بلغت نسب الحرمان 3.4%، ويليها ريف طرطوس 1.1%. ويعود ذلك إلى لتنافر المساكن بشكل كبير أما بالنسبة للحضر فقد تم إيصال الكهرباء إلى جميع الأسر. وعلى مستوى إجمالي المحافظة فإن النسب الملباة من مصدر الإضاءة قد بلغت 98.8% في محافظة حلب . أما على مستوى القطر فإن النسبة الملباة بلغت 99.6% ، وهذه النسبة قليلة جداً ويمكن تداركها.

# الصحية والظروف المعيشية

• وتقع الرعاية الصحية في قلب الحاجات الأساسية، ويعتبر عدم تلبيتها مؤشراً أكيداً على تدهور أحوال المعيشة. اعتمدت الحكومة السورية سياسات صحية متوازية، وحققت إنجازات هامة بحيث أقامت ما يشبه بالنظام الصحي الوطني في مجال الرعاية الصحية الأساسية، حيث ركزت على تطوير شبكة الخدمات الصحية وتحسين جودتها ومركزة على الفئات الحساسة في المجتمع المستهدفة خدمته كالأطفال والأمهات والشباب تحت سن 24 عاما إضافة لذوي الاحتياجات الخاصة من جميع الأعمار، وفرت الكادر الطبي بمختلف مراحل ( أطباء، ممرضين، فنيين ) وإنشاء مدراس متعددة للتمريض وإعادة توزيع وتدريب وتحفيز القائمين بالعمل انطلاقا من مبدأ ردم الفجوة في الحصول على الخدمات بين الغني والفقير. وكانت تركز على مجموعة البيانات الكمية السابقة المشار إليها إضافة إلى بيانات مسح صحة الأسرة 2001.

• - الرعاية الصحية للطفل:

• 1- تغطية اللقاحات:

• 2- الولادات تحت إشراف طبي:

• 3- الرعاية أثناء الحمل:

• -الرعاية الصحية للأم:

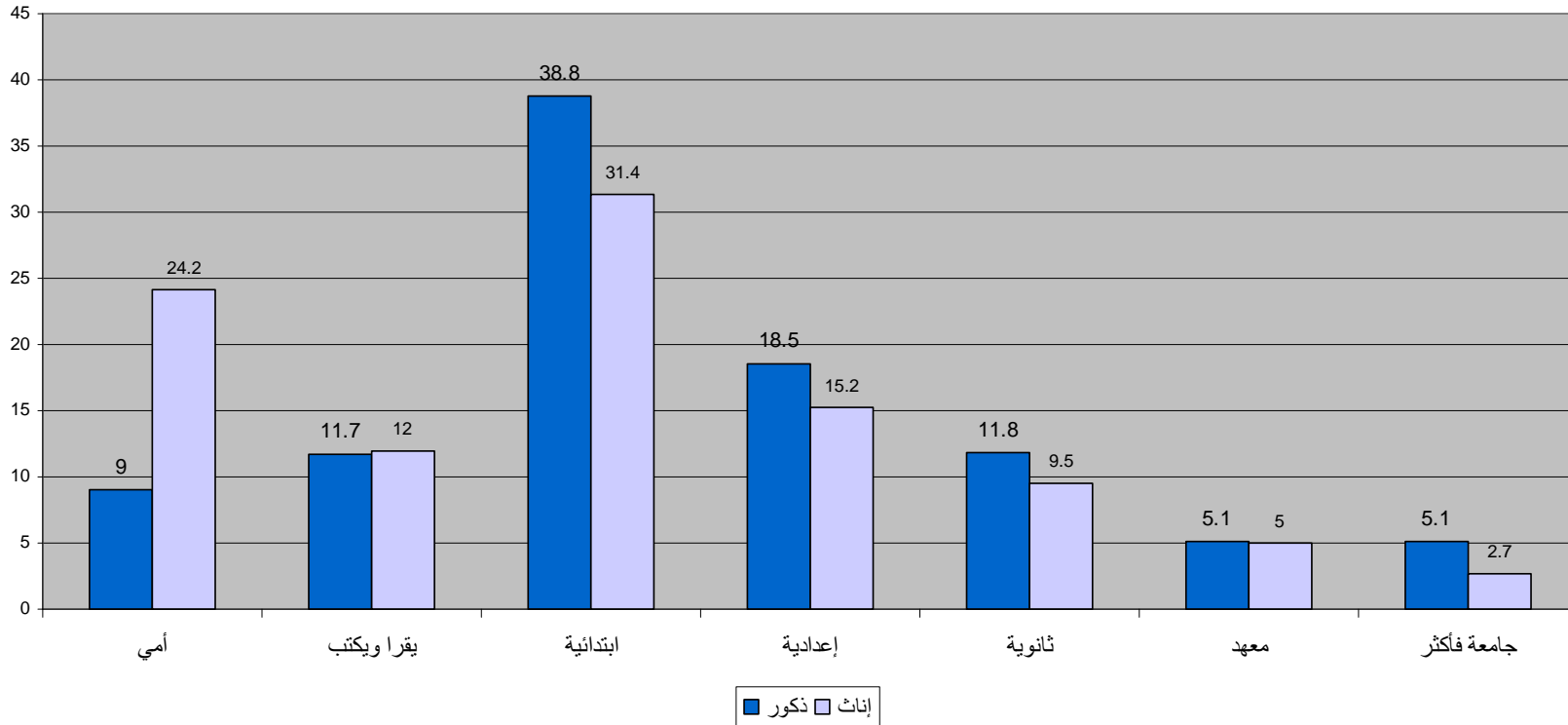
• 1- الأمهات اللواتي لم تحصلن على رعاية أثناء الحمل:

• 2- الأمهات اللواتي عانين مضاعفات بعد الولادة :

# رابعاً : الوضع التعليمي والظروف المعيشية

## التركيب التعليمي للسكان

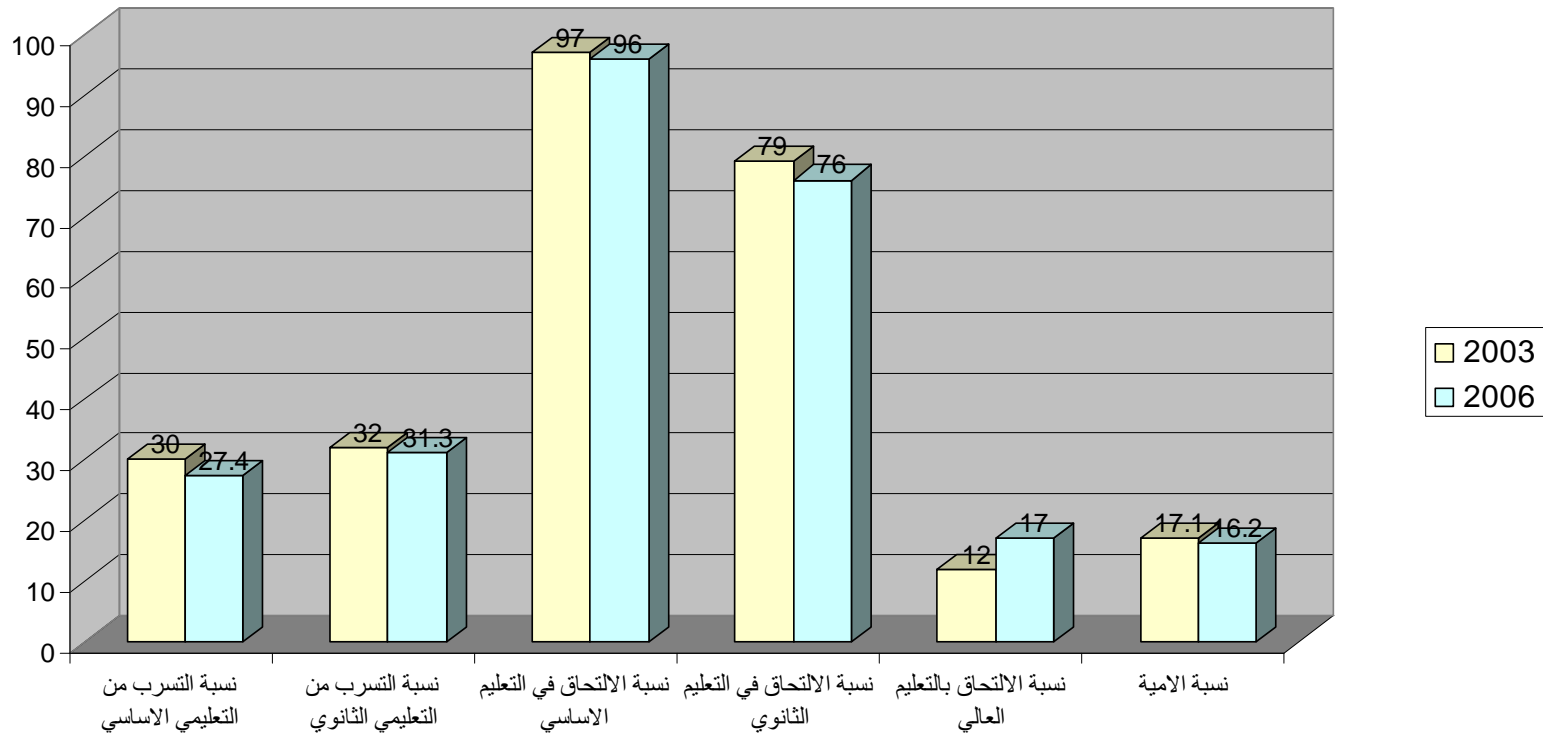
التركيب التعليمي للسكان



# رابعاً : الوضع التعليمي والظروف المعيشية

## مؤشرات التعليم في سورية

مؤشرات التعليم في سورية خلال 2003-2006



## سادساً : الظروف الاقتصادية:

توزع وسطي الدخل الإنتاجية للأسر على مستوى القطر 2003-2004 ليرة سورية								
الإجمالي	فوائد أموال مودعة لدى المصارف	أرباح موزعة من شركات	أجور ومزايا عينية	مستحقات عينية	مستحقات نقدية	دخل من أية ممتلكات أو نشاطات خدمية أو تجارية	رواتب وأجور نقدية	القطر
12007	14	12	24	46	188	5337	6386	حضر
11643	11	18	19	291	1075	5344	4885	ريف
11841	13	15	22	158	593	5341	5700	القطر

• شكرًا لحسن استماعكم