

Inger Lise Skog Hansen

**Møte med en likemann**  
**Evaluering av WayBack**  
**– stiftelsen Livet etter soning**



Inger Lise Skog Hansen

## **Møte med en likemann**

Evaluering av WayBack – stiftelsen Livet etter soning

© Fafo 2007  
ISSN 0801-6143

Trykk: Allkopi AS

# Innhold

Forord	5
<b>1 Innledning</b>	<b>7</b>
1.1 Bakgrunn	7
1.2 Problemstilling	8
1.3 Metode og datagrunnlag	9
1.4 Organisering av notatet	10
<b>2 WayBacks virksomhet</b>	<b>11</b>
2.1 Medlemmer – men ingen medlemsorganisasjon	13
2.2 Selvhjelpshuset	14
2.3 Faddervirksomheten	15
2.4 Kriminalpolitikk og informasjonsarbeid	16
2.5 Cricket-prosjektet	16
2.6 Utviklingen fra LES til WayBack:	16
<b>3 Opplevelser av WayBack</b>	<b>19</b>
3.1 WayBack – møte med en likemann	19
3.2 Forventninger	21
3.3 Fra fengsel til frihet	21
3.4 Etter løslatelse	23
3.5 Har WayBack noen funksjon i overgangsfasen?	26
3.6 Fadderrollen	27
3.7 Oppsummering	28
<b>4 Ideer til videre refleksjon</b>	<b>31</b>
Litteraturliste	34



## Forord

I dette notatet presenteres resultatene fra ei evaluering av WayBack, stiftelsen Livet etter soning. Evalueringa har konsentrert seg om det tilbudet som WayBack gir i overgangen mellom fengsel og gjenintegrering i samfunnet.

WayBack tok kontakt med Fafo for over ett år siden med ønske om å få virksomheten evaluert. Fafo utarbeidet da en skisse for en brei evaluering av WayBack. Det viste seg vanskelig å få finansiering for en slik stor evaluering. Resultatet ble at WayBack fikk støtte fra Sosial- og helsedirektoratet til en mer avgrenset studie. Sammen med WayBack besluttet vi da å definere denne evalueringa som et forprosjekt. Målsettingen med forprosjektet har vært å få brukernes perspektiver på det tilbudet WayBack gir i overgangen fra fengsel til frihet. Vi håper det er mulig å bruke dette som grunnlag for en seinere og mer omfattende evaluering av WayBack.

Prosjektet er gjennomført i perioden desember 2006 til januar 2007. Evalueringa baserer seg i all hovedsak på kvalitative intervjuer med faddere og personer som får oppfølging fra WayBacks faddere. Tusen takk til dere som åpent delte deres tanker og erfaringer med oss. Takk også til WayBacks administrasjon for godt og konstruktivt samarbeid gjennom hele prosessen.

Christine Friestad har vært involvert i prosjektet helt fra starten, har kvalitetssikret notatet og kommet med mange gode kommentarer. Takk for det! Informasjons-avdelingen ved Fafo har ferdigstilt notatet.

Til tross for kvalitetssikring og gode innspill står undertegnede alene ansvarlig for eventuelle feil og mangler i notatet.

Oslo, februar 2007

Inger Lise Skog Hansen



# 1 Innledning

Wayback, stiftelsen Livet etter soning er blitt 5 år. Dette notatet er rapportering fra ei avgrenset evaluering av stiftelsen. Vi gir en kort beskrivelse av WayBacks virksomhet i dag og sentrale dimensjoner ved den, men denne evalueringa er ikke en organisasjonsstudie. Hovedpoenget har vært å rette blikket mot straffedømte som har en relasjon til WayBack, og mot deres opplevelse av det tilbudet virksomheten gir. Vi har ikke gjort noen effektstudie, men vært opptatt av å se hvilken rolle WayBack spiller og kan spille for straffedømtes gjenintegrering i samfunnet.

Det var WayBack selv som tok initiativ til å bli evaluert. Vi vil gjerne takke WayBack for stor imøtekommenhet i evalueringsperioden. De har stilt opp med informasjon og hatt stor åpenhet om hva de opplever som problemer, utfordringer og styrker ved stiftelsen. Det står det all respekt av!

## 1.1 Bakgrunn

Innsatte i Oslo fengsel tok initiativet til å etablere forløperen til WayBack, stiftelsen Livet etter soning (LES) i 2000. Inspirasjonskilden for dette var den svenske organisasjonen KRIS (Kriminellas Revansch I Samhället). Livet etter soning (LES) ble formelt stiftet i januar 2002, som en organisasjon for tidligere innsatte, og med en hovedmålsetting om å hjelpe flest mulig til et liv uten kriminalitet og rus. I 2004 skiftet stiftelsen navn til WayBack – Stiftelsen Livet etter soning. Stiftelsen er partipolitisk uavhengig og finansiert av midler fra offentlige og private bidragsytere. Fra starten og til i dag har den økonomiske støtten økt jevnt, fra under én million i 2002 til over fire millioner i 2006. Driften har tradisjonelt basert seg på en stor grad av frivillig arbeid, men antallet ansatte har økt fra to ansatte i 2002 til ni ansatte i 2006.

Innsattes omfattende levekårsproblemer og store hindre for gjenintegrering i samfunnet etter endt soning er dokumentert i en rekke undersøkelser (se bl.a. Skardhamar 2002, Friestad og Skog Hansen 2004, Dyb mfl. 2006). For mange fengselsinnsatte er den første dommen starten på en karriere som «gjenganger» – kriminalomsorgens svingdørsklient. Fafos levekårsstudie blant innsatte viste at 62 prosent av dem som sitter i fengsel, har sittet inne tidligere. Over halvparten fikk sin første fengselsdom før de var 21 år. Undersøkelsen dokumenterte at innsatte gjennomgående har langt dårligere levekår enn befolkningen ellers, og at en stor andel er fattige, mangler et fast sted å bo, har lav utdanning, er uten arbeid, har rusproblemer og har dårlig helse. Gjengangerne har ofte flere av disse problemene samtidig. Å ha sittet i fengsel tidligere henger klart sammen med omfattende levekårsproblemer (Friestad og Skog Hansen 2004). I tillegg til problemer med hensyn til generelle og mer objektive levekår som et sted å bo og noe å leve av, står løslatte fra fengsel overfor store utfordringer knyttet til å ivareta sine sosiale behov – både de praktiske knyttet til meningsfulle fritidsaktiviteter og de relasjonelle knyttet til å etablere en omgangskrets som kan bidra til integrering i hverdagslivet. I WayBacks grunnlagsdokumentasjon knyttes den høye gjengangerkriminaliteten særlig til det offentliges manglende evne til å imøtekomme disse sistnevnte sosiale behovene hos den

enkelte. WayBack er bygget opp rundt antakelsen om at tilhørighet og fellesskap med andre er et grunnleggende menneskelig behov, og at innsatte trenger hjelp til å etablere nye sosiale nettverk etter løslatelse for å unngå fortsatt tilhørighet til kriminelt belastede miljøer. Stiftelsen tilbyr hjelp til selvhjelp gjennom en faddervirksomhet som starter før løslatelse og følger den innsatte ut av fengselet og tilbake til samfunnet.

WayBack bygger på kameratstøtte og at tidligere innsatte stiller seg til rådighet for å støtte andre innsatte til et liv uten rus og kriminalitet. WayBack kan betegnes som en «brukerorganisasjon» – virksomheten er fundert ut fra et brukerperspektiv, og det er innsatte selv som har startet virksomheten fordi de opplevde at det var behov for et slikt tilbud blant personer i samme situasjon. For å ivareta brukerperspektivet er det vedtektsfestet at flertallet av styremedlemmene skal være tidligere straffedømte. Brukerperspektivet er begrunnet med et likhetsideal der kunnskap knyttes til erfaring fra det å være i samme situasjon, ut fra filosofien «den vet best hvor skoen trykker, som har den på». En annen begrunnelse for brukerperspektiv som en kan identifisere i WayBack, knytter seg til terapeutiske motiver: aktivitet som rehabiliterende i seg selv. Ved å hjelpe andre hjelper man også seg selv (Ørstavik 2002). Dette er sentralt i WayBack, som i sine vedtekter og sitt grunnlagsmateriale forutsetter at «medlemmene» stiller opp for hverandre. Virksomhetens skrives inn i en form for likemannstenkning, der hjelp og støtte baseres på at man har hatt felles opplevelser og erfaringer, og på grunnlag av dette kan være til hjelp og støtte for hverandre.

## 1.2 Problemstilling

Denne evalueringa er definert som et forprosjekt. Opprinnelig var det lagt opp til ei mer omfattende evaluering, men dette viste det seg vanskelig å skaffe finansiering til nå. Vi har derfor gjort en mer avgrenset studie, og denne evalueringa kan eventuelt legge grunnlaget for en breiere evaluering som kan se nærmere på WayBack og virksomhetens betydning som aktør innenfor rehabilitering av innsatte. Det finnes per i dag ikke tilstrekkelig mye registrert data om hvor mange personer som tar kontakt, får oppfølging, holder kontakt eller eventuelt bryter kontakt med Wayback til at det kan gjøres en kvantitativ effektevaluering av WayBack. Vi har derfor heller ikke konsentrert oss om den formen for effekt i denne evalueringa.

Målsettingen for forprosjektet var å få brukernes perspektiver på WayBacks virksomhet. Når vi anvender begrepet *bruker* i denne sammenhengen, tenker vi på dem som får oppfølging og støtte fra WayBack gjennom faddervirksomheten, som deltar i aktiviteter i regi av WayBack, eller som bruker selvhjelpshuset til stiftelsen. WayBack selv benytter ikke betegnelsen *brukere*, men *medlemmer* om denne gruppen. Dette er mennesker som har inngått en avtale om kontakt med WayBack, noe WayBack kaller en medlemsavtale. I WayBacks forståelse er alle som har personlig erfaring med kriminalitet og rus og er aktive i eller har kontakt med WayBack, medlemmer. Som vi skal komme tilbake til, er ikke WayBack en medlemsorganisasjon, men en stiftelse. Rent formelt har ikke stiftelsen medlemmer. Vi velger likevel i resten av denne rapporteringen å bruke begrepet *medlemmer*, på samme måte som WayBack selv gjør. De steder hvor vi snakker om grupper av medlemmer med spesielle oppgaver og roller i WayBack, som for eksempel fadderne, så bruker vi betegnelsen faddere. Dette betyr at det er to typer medlemmer – de aktive medlemmene, som har ulike roller og gjør en aktiv innsats i stiftelsen, og de passive medlemmene, som er mottakere av oppfølging og støtte, og som i større grad er brukere av WayBacks tilbud. Forprosjektet har hatt det følgende som hovedproblemstilling:

På hvilken måte opplever medlemmene at WayBack bidrar med hjelp i overgangen fra fengsel til gjenintegrering i samfunnet?

Problemstillingen ser nærmere på medlemmenes opplevelse av tilbudet WayBack gir. Hva mener de om hjelpen de får med sosialt nettverk, bolig, økonomi og meningsfull aktivitet? Hvorfor ønsket de å slutte seg til WayBack?

### 1.3 Metode og datagrunnlag

Evalueringa baserer seg hovedsakelig på kvalitative intervjuer med medlemmer i WayBack. Vi har snakket med 11 personer, 3 kvinner og 8 menn. Sett i forhold til kjønnsfordelingen i WayBack er ikke dette misvisende. Majoriteten av dem som har kontakt med og er aktive i WayBack, er menn. Dette er heller ikke merkelig i lys av at kvinner utgjør om lag seks prosent av alle innsatte i norske fengsler.

Intervjuene var lagt opp som strukturerte intervjusamtaler. Samtalene hadde utgangspunkt i en intervjuguide som berørte temaer og spørsmål som var relevante for evalueringa. Vi hadde utarbeidet en intervjuguide for dem vi kaller brukere, og som her betegnes som medlemmer, og en intervjuguide for faddere og ansatte. Alle temaer handlet om den enkeltes forhold til WayBack og kontakten med stiftelsen. Vi gikk ikke inn på hvilke forhold den enkelte var dømt for, og heller ikke temaer relatert til selve soningen i fengsel. For faddere/ansatte var i tillegg utviklingen av stiftelsen et tema. Intervjuene varte fra 40 minutter til rett i overkant av en time. Intervjuene ble ikke tatt opp på bånd, men det ble notert og skrevet ut referater fra intervjusamtalene etterpå.

Alle informantene er tidligere straffedømte, og alle unntatt to har hatt rusproblemer. Seks av informantene har erfaring med WayBacks faddervirksomhet fra brukersiden. Fire av disse informantene er under aktiv oppfølging på intervjutidspunktet. En er innsatt på intervjutidspunktet, og tre er løslatt det siste året. To har gått over i en fase hvor de selv er aktive bidragsyttere i WayBack. Fire av informantene er aktive faddere. En av disse jobber i administrasjonen.

Informantene er rekruttert gjennom WayBack. Dette var en premiss i evalueringa på grunn av begrensede ressurser. Dette preger selvsagt datamaterialet. Vi har ikke snakket med personer som har brutt med WayBack. To av dem vi har snakket med, har likevel hatt brudd i kontakten med WayBack på grunn av tilbakefall til rus og til rus og kriminalitet. I en mer omfattende evaluering må en prioritere å snakke med flere som har en løsere tilknytning til WayBack, eller medlemmer som har brutt kontakten med opplegget. En viktig kilde som heller ikke er inkludert i denne evalueringa, er styremedlemmer og samarbeidspartnere.

Under datainnsamlingsperioden har vi deltatt på tre morgenmøter på huset samt på et faddermøte. Alle intervjuene bortsett fra ett er foretatt i selvhjelpshuset til WayBack. Det siste er foretatt i fengsel.

I tillegg til intervjuer har vi gjort dokumentstudier. De dokumentene vi har hatt tilgjengelig, er årsmeldinger og referater fra allmøter, årsseminarer og styremøter, samt situasjonsrapporter til styret skrevet av daglig leder.

Datainnsamlingen ble foretatt i desember 2006 og begynnelsen av januar 2007.

## 1.4 Organisering av notatet

I denne innledningen har vi presentert bakgrunnen for evalueringa og problemstillingen vi arbeider ut fra, og redegjort for hvordan evalueringa er gjennomført. I kapittel 2 beskiver vi WayBacks virksomhet. Hva er WayBack, hvem finansierer dem, hva gjør de, og hvordan er de organisert? I tillegg ser vi nærmere på utviklingen av virksomheten, fra starten med stiftelsen av Livet etter soning til WayBack i dag. I kapittel 3 ser vi på medlemmenes opplevelse av WayBack og deres virksomhet. Vi ser nærmere på ulike faser hvor medlemmene har kontakt med WayBack: før løslatelse, i overgangen mellom fengsel og frihet og under gjenintegreringen i samfunnet – og avslutter med å spørre om hvorvidt Wayback har en funksjon i overgangen mellom fengsel og frihet. Til sist i dette kapitlet ser vi nærmere på selve fadderrollen og hvordan den oppleves. Kapitlet avsluttes med en oppsummering av de viktigste poengene. I avslutningskapitlet, kapittel 4, reiser vi noen temaer til videre refleksjon på bakgrunn av dette prosjektet.

## 2 WayBacks virksomhet

Stiftelsens formål er å arbeide for at tidligere straffedømte kan leve et liv uten rusmisbruk og kriminalitet. Stiftelsen skal arbeide for at tidligere straffedømte lettere integreres i samfunn og arbeidsliv. Stiftelsen skal gjennom aktiv kameratstøtte arbeide for at tidligere straffedømte klarer å bli produktive og ansvarsfulle samfunnsborgere. Stiftelsen skal arbeide for at tidligere straffedømte får arbeid og bolig, meningsfylt fritid og sosialt fellesskap. All aktivitet i stiftelsens regi skal være alkohol- og rusfri med absolutt fravær av kriminalitet. Stiftelsen er partipolitisk og religiøst uavhengig. (Vedtekter for WayBack – Stiftelsen Livet etter Soning. §1, Formål).

WayBack er på mange måter blitt en etablert aktør innenfor rehabilitering av tidligere straffedømte og rusmisbrukere. I 2007 er stiftelsen 5 år. Virksomheten har vokst betraktelig siden starten. Fra å ha kontakt med et titalls innsatte har stiftelsen i dag registrert om lag hundre personer som de har kontakt med. For 2006 oppgir WayBack at fadderne har vært på 930 fengselsbesøk og hatt kontakt med 103 innsatte.

At det er registrert om lag hundre personer, betyr ikke at det er hundre personer som får aktiv oppfølging. Tallet på dette er vanskelig å fastslå, men ut fra intervjuer og dokumenter kan vi anslå at det på intervjuutidspunktet i 2006 var om lag 40 personer som sønte eller var løslatt og under aktiv oppfølging av en av WayBacks seks faddere i Oslo-området. I tillegg kommer de som har kontakt med «Cricket-prosjektet», et prosjekt for innvandrerdømmer med pakistansk bakgrunn. Virksomheten er blitt mer organisert og strukturert. De aktive medlemmene jobber med en større dokumentering av hva de gjør, årsmeldinger og handlingsplaner er blitt mer konkrete, og de jobber tettere sammen med det etablerte tjenesteapparatet.

Den økonomiske støtten til organisasjonen har økt drastisk, fra under én million i 2002 til mer enn fire millioner i 2006. Justisdepartementet har støttet stiftelsen helt fra starten, i 2002 med 500 000, og i 2006 med et beløp som hadde økt til nesten to millioner. Den offentlige støtten kommer hovedsakelig fra Justisdepartementet, men i 2006 også for første gang fra Helse- og omsorgsdepartementet og Husbanken, som sammen med Sosial- og helsedepartementet og Oslo Kommune ved rusmiddelstaten bevilger hoveddelen av den økonomiske støtten. I tillegg får stiftelsen støtte fra ulike fond og legater. En stor bidragsyter er Scheiblers legat, som har støttet stiftelsen siden starten. Stiftelsen har nå også private bedrifter som sponsorer. I 2006 utgjorde dette ca. 150 000. Noen av disse har bundet seg til å støtte stiftelsen i tre år framover.

Fra to ansatte ved starten er det i dag ansatt totalt ni personer. To av disse er ansatt i administrasjonen. Alle unntatt én av de ansatte er tidligere straffedømte og/eller rusmisbrukere. Majoriteten av de aktive fadderne er blitt ansatte og får lønn. Dette betyr at faddervirksomheten ikke lenger er totalt basert på frivillighet. Likevel er det viktig å ha in mente at WayBack er bygget på idealisme og en virksomhet hvor det for mange er uklare grenser mellom jobb og fritid.

Stiftelsen har hoveddelen av virksomheten sin i Oslo-området, men har i dag også kontor i Østfold. Mot slutten av 2005 flyttet virksomheten til et stort hus på Rosenhoff, selvhjelps-huset, hvor de i tilknytning til huset i 2006 også åpnet boligtilbudet Way of Living. Dette er

seks hybler hvor stiftelsen kan tilby en overgangsbolig. Tilbudet er totalt rusfritt, noe som innebærer at leiere mister retten til bolig ved rusing, og det er oppfølging og tilgjengelige personer hele døgnet. Tilbudet er innvilget klausulering ut fra Husleielovens § 11-2, Bolig for personer med spesielle boligbehov av midlertidig karakter.

Kjernen i virksomheten er fortsatt kameratstøtte og faddervirksomhet. Å bidra med et alternativt sosialt nettverk og kameratstøtte for innsatte i overgangsfasen mellom fengsel og frihet er basisen. Samtidig er det en målsetting å bidra med tanke på en helhetlig gjenintegrering hvor også bolig og jobb/utdanning er viktig. Dokumentanalysene og intervjuene synliggjør at virksomheten er blitt mer profesjonalisert i retning sterkere vektlegging av noe som ligger tett opp mot mer sosialfaglig arbeid. Det søkes kontakt med det offentlige tjenesteapparatet for å etablere en helhetlig rehabilitering for den enkelte ved løslatelse. Ansvarsgruppe og individuell plan er blitt viktige begreper i WayBack. Samtidig vitner dokumentasjon fra virksomheten også om at stiftelsen tas på alvor innenfor kriminalomsorgen på Østlandet. I Oslo fengsel er en betjent ansatt i 50 prosent stilling betalt av Region Øst for å ha kontakt med WayBack. Fadderne har avtaler med nesten alle fengslene i området og sier at de nå kommer inn i alle fengsler, selv om tilgangen noen steder er mer begrenset enn andre. Innsatte på frigang har avtale om å være på huset, og innsatte får permisjon for å delta i aktiviteter på huset. Antallet samarbeidspartnerne har økt, nå samarbeides det med kriminalomsorg og friomsorg, arbeids- og velferdsetaten (NAV), sosialtjenesten, utdanningssteder og andre organisasjoner.

Deltakelse på morgenmøte i selvhjelpshuset vitner om en mangfoldig dagsorden. Da diskuteres det besøk av innsatte, møter med kriminalomsorg og friomsorg, møter i ansvarsgrupper, planlegging av innkjøp for arrangering av julebord i fengsel (datainnsamling i desember), rydding på huset, oppretting av mapper for medlemmer som får oppfølging, middag på huset, søking om penger osv.

Vedtektene for WayBack, Stiftelsen Livet etter soning er med tre unntak omtrent like lydende med vedtektene fra da Livet etter soning ble stiftet i 2002. På tre områder kan en registrere en substansiell endring: hvordan man forholder seg til rus, sammensetning av styret og definering av stiftelsens brukere.

I stiftelsens formålsparagraf presiseres det nå at all aktivitet i regi av stiftelsen skal være alkohol- og rusfri, og med absolutt fravær av kriminalitet. Av referater fra allmøter i stiftelsen og intervjuer med medlemmer i WayBack framgår det at stiftelsen har møtt store utfordringer knyttet til hvordan man skal håndtere rus. Kan en akseptere fredagspils for ansatte i stiftelsen? Tolererer en henvisninger til private fester med alkohol i arbeidsfellesskapet? Hvordan håndterer en medlemmer som møter rusa opp i stiftelsens hus? Resultatet er blitt at stiftelsen har inntatt en eksplisitt holdning mot alle former for rus. Fra starten har det vært slik at vedtektene slår fast at tilbakefall til rus eller kriminalitet for styremedlemmer medfører fratakelse av styreverv. Det nye er en presisering av absolutt rusfrihet i alle sammenhenger. Også i vilkårene for medlemmer presiseres det absolutt rusfrihet. Her vektlegges det at dette er en forutsetning for å hjelpe seg selv og andre ut av rusavhengighet. Dessuten legges det til at dette styrker troverdigheten til WayBack som organisasjon i samfunnet for øvrig.

I vedtektene for WayBack opprettholdes brukerperspektivet ved at et flertall av styremedlemmene i stiftelsen skal være straffedømte, men det er ikke lenger vedtektsfestet av styreleder må være straffedømt. Ved overgangen til WayBack har en valgt å ta ut vedtektsfestingen av at Kirkens Bymisjon og Tyrilistiftelsen oppnevner ett medlem hver til stiftelsen. I dagens vedtekter for WayBack er ingen organisasjoner nevnt hva angår representasjon i styret. En mer interessant endring er innarbeidingen av en form for medlemsdemokrati i vedtektene. I de nye vedtektene for WayBack er det tatt inn en egen paragraf om medlemmer, støttemedlemmer og

årsmøte. Det innledes med at selv om WayBack er en stiftelse, ønsker de å registrere medlemmer. Alle som tar kontakt med WayBack og har en personlig bakgrunn med rusmisbruk eller kriminalitet, kan bli medlemmer.

## 2.1 Medlemmer – men ingen medlemsorganisasjon

Figuren 2.1 er et enkelt organisasjonskart over stiftelsen WayBack. I tillegg er det tegnet inn piler som viser beslutningslinjer i stiftelsen. De hele linjene markerer formell beslutningsmyndighet, og de stiplede linjene markerer mulighet til innflytelse, men ingen makt til å pålegge beslutninger.

Styret består av sju medlemmer, og fire av disse er tidligere innsatte. Styret møtes minst fire ganger i året, og det er styret som vedtar de overordnede rammene for virksomheten. Styret oppnevner seg selv, men etter en innstilling fra årsmøtet i stiftelsen.

Årsseminar eller årsmøte holdes én gang i året. Her kan alle medlemmer møte, i tillegg til at styret oppfordres til å delta. Her diskuteres stiftelsens virksomhet, og det utformes seinere en virksomhetsplan på bakgrunn av beslutninger her. Årsseminaret kan gi rådgivende innstilling av styremedlemmer til styret og om stiftelsens virksomhet.

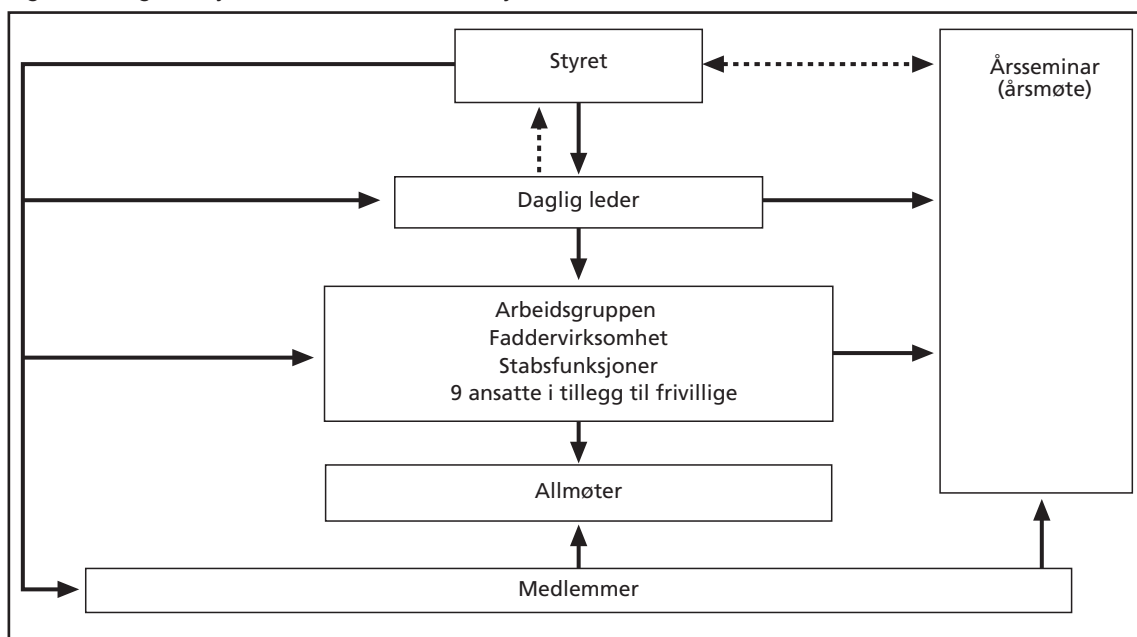
Daglig leder er ansatt av styret og leder den daglige driften av WayBack. Daglig leder møter fast i styret og er sekretær for styret.

Arbeidsgruppen er de som er aktive og utfører den daglige virksomheten i WayBack, dette er åtte ansatte og i tillegg frivillige. Dette er hovedsakelig faddervirksomheten i tillegg til noen stabsfunksjoner.

Det arrangeres allmøter i WayBack, og her kan alle møte, men i hovedsak er det de aktive som møter. Allmøtet har ingen formell makt og kan ikke gjøre vedtak som binder noen deler av WayBack.

Som vi ser, er det styret som er øverst i makthierarkiet i WayBack. WayBack er organisert som en stiftelse. Det vil si at den ikke er noen demokratisk medlemsorganisasjon. Når Way-

Figur 2.1 Organisasjonskart over stiftelsen WayBack



Back i de nye vedtektene fra 2004 legger opp til et medlemsdemokrati, så er dette demokratiet meget begrenset. I en stiftelse er styret i praksis enerådende. I vedtektene står det derfor også at medlemmene kan delta på årsmøte, være med på å utforme foreningens virksomhet og gi rådgivende innstilling til styrets valg av medlemmer. Likevel er ikke styret forpliktet til å forholde seg til årsmøtet eller medlemmenes meninger, ettersom styret er stiftelsens høyeste organ. Styret vedtar planer for virksomheten, fastsetter alle viktige beslutninger og oppnevner også seg selv. Verken årsseminarene eller allmøtene har noen formell makt til å binde styret eller vedta hvordan virksomheten skal drives. Referater fra allmøter viser at valg av styremedlemmer har vært et tema her. Noen har ønsket å gjøre om på den rådende praksisen og erstatte den med at styremedlemmene blir valgt av medlemmene. Dette er det vanskelig å gjennomføre rent formelt, siden en har valgt denne selskapsformen. Man kan ikke vedta medlemsdemokrati i en stiftelse. På den andre siden har en ved en slik selskapsform også nettopp beskyttet seg mot eventuell uenighet og uro blant medlemmene. I en breiere evaluering kan det være interessant å gå nærmere inn på begrunnelsene og motivene for å velge stiftelsesformen.

Ansatte i WayBack sier at de ønsker å kalle brukerne av WayBack *medlemmer*, de mener det høres bedre ut, er mer demokratisk og gir et signal om at når du går inn i WayBack, er du likeverdig med alle andre som er med i stiftelsen. Her slår WayBacks brukerperspektiv inn. Utgangspunktet for WayBack er hjelp til selvhjelp for folk som har noe felles: De er straffedømte. I det perspektivet er alle likeverdige. De er *ikke* likeverdige hva angår innflytelse på det overordnede planet. Medlemmene, de aktive i WayBack, er ikke de som bestemmer, det gjør styret. Samtidig er det altså de aktive medlemmene som utgjør WayBack. Det er representantene for WayBack som faddere, som debattanter i fjernsyn, i møte med tjenesteapparatet og på informasjonsmøter som gir stiftelsen WayBack innhold. I det perspektivet vil styret til enhver tid være avhengig av å spille på lag med de aktive i virksomheten. Å påberope WayBack et medlemsdemokrati er likevel noe søkt. Det finnes eksempler der styret har vedtatt beslutninger i strid med praksis blant de aktive medlemmene i WayBack. Et eksempel er Cricket-prosjektet, som vi presenterer nærmere nedenfor. Dette er et initiativ nedenfra, fra et av medlemmene, brakt inn i stiftelsen, men besluttet holdt utenfor stiftelsens arbeid av styret. Dersom prosjektet ikke kan være selvfinansiert, ser styret helst at det blir driftet av noen andre. Cricket-prosjektet er en god illustrasjon på hvordan virksomhet og styre kan ha ulike formeninger om hva virksomheten skal drive med, og at styret til syvende og sist bestemmer.

## 2.2 Selvhjelpshuset

WayBack flyttet mot slutten av 2005 inn i et hus på Rosenhoff i Oslo. Husets areal er totalt på over 600 kvm. Stiftelsen har inngått en avtale med et eiendomsselskap og har en 10-årig leieavtale. Av dokumenter framgår det at en av hensiktene med å flytte til dette huset var å komme over i et mindre rus- og kriminalitetsbelastet område, samt å kunne romme flere aktiviteter for medlemmene. Foreløpig ser det ut til at den eneste faste aktiviteten på huset er fellesmiddagene som holdes hver mandag. En del av huset er en egen fløy med seks hybler. Selvhjelpshuset er åpent for alle medlemmer, og holder åpent hver dag til klokken 19.00. I første etasje av huset er det kontorer for de ansatte. I andre etasje er det et kjøkken, et møte-/spiserom samt en sofakrok. På hverdager er det morgenmøte i annen etasje, hvor alle på huset kan møte. Her forteller alle om hva de skal gjøre denne dagen, og en kan eventuelt ta opp saker som krever

avklaring. Per 2006 var det ni mennesker som hadde et ansettelsesforhold til WayBack i Oslo, og det er i all hovedsak disse og noen få aktive frivillige som møter på morgenmøtene.

Musikk i fengsel og frihet har en avtale med WayBack og øver i kjelleren to kvelder i uka. Noen av WayBacks medlemmer er tilknyttet dette.

## 2.3 Faddervirksomheten

Kjernen i WayBacks arbeid er faddervirksomheten. Det er rundt denne hele stiftelsen er bygget opp: organisering av kameratstøtte for å hjelpe straffedømte og rusmisbrukere til et liv uten kriminalitet og rus.

Kort oppsummert er trinnene i denne prosessen slik: Representanter for WayBack (som selv er tidligere innsatte) holder motivasjons- og informasjonsmøter i fengslene for å oppmuntre innsatte til selv å ta kontakt. Kontakten forutsetter at den enkelte er villig til å leve «redelig og rusfritt» etter løslatelse. De innsatte som basert på dette melder sin interesse, får deretter oppnevnt en fadder som besøker vedkommende jevnlig i fengselet. Ved løslatelse kan representanter for WayBack være til stede og hente personen, og den enkeltes fadder er tilgjengelig for vedkommende 24 timer i døgnet de første ukene etter løslatelsen, basert på erfaringen om at dette er en svært sårbar overgangsperiode. I tillegg til arbeidet med å tilby den enkelte et sosialt nettverk utenom det kriminelle miljøet er WayBack opptatt av at det er nødvendig å vektlegge den innsattes behov på alle livsområder, så som behov for bolig, for kontroll med økonomien og for meningsfulle aktiviteter. Dette er områder hvor økt innsats kan ha stor betydning for muligheten til gjenintegrering i samfunnet for tidligere innsatte, og dermed også for WayBacks mer overordnede visjon, nemlig en «merkbar endring i kriminalitetsstatistikken». De siste årene har det blitt mer uttalt at en vellykket gjenintegrering er avhengig av å mobilisere det offentlige tjenesteapparatet. Det er et uttalt mål for fadderne å stimulere til at det blir opprettet ansvarsgrupper rundt den enkelte, og at det blir utarbeidet individuelle planer.

Fra 2005 har flere av fadderne et ansettelsesforhold til WayBack. I dag er ikke faddervirksomheten lenger basert på frivillig innsats, selv om det ligger mye frivillig innsats i faddervirksomheten. Når det nå gis lønn for aktiviteten, har det blant annet den konsekvensen at flere kan gjøre en innsats på dagtid. Hver fadder har ansvar for mange under oppfølging. De har en ambisjon om å få besøkt alle medlemmene i fengsel hver uke. Dette går ikke i alle fengsler. De som har kortest tid til løslatelse, blir prioritert. Fadderne har organisert det slik at de har faste dager hvor de er i fengselet. Fadderne har mellom to og tolv personer som de har ansvaret for.

Henvendelsene til WayBack øker, og med det øker også behovet for faddere. For stiftelsen blir det viktig å ta en diskusjon om hvilken utvikling de ønsker. Er strategien å ansette faddere etter en prøveperiode som frivillig? I så tilfelle bør en vurdere hvorvidt denne ordningen er bærekraftig, og hvordan den vil forme faddervirksomheten på sikt. WayBack har vedtatt at de i 2007 skal arbeide med å rekruttere flere frivillige som faddere. Dersom en fortsatt ønsker å stimulere til frivillighet innenfor faddervirksomheten, er det kanskje nødvendig å tenke grundig igjennom utformingen av fadderrollen og organiseringen av faddervirksomheten, slik at det kan være mulig å gjøre dette som frivillig og ikke som hovedbeskjeftigelse.

## 2.4 Kriminalpolitikk og informasjonsarbeid

WayBack er en kriminalpolitisk aktør. Stiftelsen har oppnådd å bli høringsinstans for relevante offentlige meldinger innen kriminalpolitikk. Representantene deltar i den offentlige debatten, og av dokumentasjon ser vi at medlemmer har deltatt i tv-debatter og stilt opp i intervjuer med aviser. De uttaler seg om forhold som har betydning for straffedømtes gjenintegrering i samfunnet.

WayBack driver også et utstrakt informasjonsarbeid. Et av medlemmene og en ansatt i administrasjonen har reist rundt og informert om WayBack på Oslos sosialkontor. De holder informasjonsmøter i fengslene, blir brukt som foredragsholdere på utdanningssteder og har blant annet forelest for elever ved Kriminalomsorgens Utdanningscenter (KRUS).

## 2.5 Cricket-prosjektet

I tilknytning til WayBack har et av medlemmene etablert et prosjekt for unge innvandrere med pakistansk bakgrunn som har problemer knyttet til kriminalitet. Medlemmet kom i kontakt med WayBack gjennom faddervirksomheten og har siden løslatelsen vært tilknyttet WayBack som ansatt og arbeidet med å etablere og drive prosjektet. Prosjektet bygger på samme filosofi som WayBack, hjelp til selvhjelp, og har utgangspunkt i at medlemmet vil gjøre noe for ungdommer i samme situasjon som han selv har vært i. Prosjektet har base i WayBacks hus. I prosjektet brukes cricket som et virkemiddel for å samle ungdommene om en aktivitet, bygge et sosialt nettverk og komme i posisjon til å drive aktiv oppfølging à la faddervirksomheten. Styret i WayBack har besluttet at prosjektet ikke kan defineres som en kjernevirksomhet, og ønsker ikke at prosjektet skal inngå i WayBacks virksomhet.

## 2.6 Utviklingen fra LES til WayBack:

Gjennom dokumenter og intervjuer kan vi identifisere noen utviklingstrekk fra stiftelsen av Livet etter soning og fram til WayBack i dag. Ett av dem er at det er blitt mindre interne konflikter og uro i virksomheten – det ser ut til å ha vært høy temperatur i stiftelsen de første årene. Det er noen temaer som vi ser går igjen: forholdet til rus og forholdet til medlemmer som får tilbakefall, hvorvidt det skal åpnes opp for at ikke tidligere straffedømte skal kunne jobbe i virksomheten samt vektleggingen av frivillighet.

### **Hvordan praktisere krav om fullstendig rusfrihet?**

Av referater fra allmøter samt intervjuene får vi forståelse av at det har vært store diskusjoner om hvordan man skal forholde seg til rus. En av problemstillingene handler om hvor langt en skal gå med hensyn til å kreve rusfrihet. Er det greit om en i sosiale aktiviteter utenfor stiftelsens lokaler drikker alkohol? Kan aktive medlemmer planlegge og seinere snakke om private fester hvor det har vært drukket alkohol? Hvordan oppleves det om kjente representanter blir observert påvirket av alkohol eller andre rusmidler? Flere sier i intervjuer at de opplevde at stiftelsen de første årene hadde et uavklart forhold til rus. De var ikke tydelige nok med

tanke på at eksponering for rus og rusrelatert snakk er vanskelig for mange av medlemmene. Stiftelsen er ikke et sted som kan arrangere fredagspils for de ansatte/aktive. Noen av medlemmene kan ikke håndtere det, og for noen forsvinner den tryggheten som ligger i et rusfritt alternativ. Mange kan ikke og vil ikke differensiere mellom alkohol og narkotika. Resultatet i stiftelsen var et totalt rusforbud. En av de aktive sier: «På dette området må vi bare være helt Taliban». En viktig dimensjon i dette er at mye av støtten til stiftelsen er avhengig av at de aktive medlemmene oppleves som troverdige når det gjelder å være et rusfritt alternativ og en støtte for straffedømte som vil ut av rusproblemer. Styret og de ledende i WayBack kan se at en etablering av virksomheten som en anerkjent og seriøs aktør innenfor gjenintegrering av straffedømte fordrer en konsekvent og gjennomført holdning til rus.

Absolutt rusfrihet er gjeldende i WayBack. Det krever vi, ettersom det er en forutsetning for å kunne hjelpe oss selv og andre ut av rusfrihet. Dette styrker dessuten troverdigheten til WayBack som organisasjon i samfunnet for øvrig. (Vilkår for medlemmer)

En slik streng holdning til rus skaper nye utfordringer. Hvordan møter en rusa personer som kommer til stiftelsens lokale? Skal medlemmer som en har opparbeidet et nært tillitsforhold til, vises bort når de har sprukket og rusa seg? Dette kan en forstå at ikke er lett å håndtere. Hvordan er det mulig å komme tilbake til stiftelsen etter et tilbakefall, når en har et så klart og tydelig standpunkt om at tilbakefall fører til at virksomheten bryter kontakten og tar fra vedkommende eventuelle oppgaver og verv? Fallhøyden blir stor og veien tilbake vanskelig. Det har vært diskusjoner i stiftelsen om hva dette betyr. Betyr det at folk ikke får noen ny sjanse, og at de ikke kan komme tilbake? Basert på intervjuer og referater fra allmøter kan det se ut til at en har landet på at det er viktig med en tydeliggjøring av at medlemmer er velkomne tilbake når de er rusfrie. Det skal arbeides med at de skal føle seg velkomne og aksepterte. Det finnes ingen formelle retningslinjer om dette.

En annen dimensjon innen dette temaet er holdningen til personer på legemiddelassistert rehabilitering; metadon eller subuteks. Her er aktive i stiftelsen uenige. Noen aksepterer personer på legemiddelassistert rehabilitering som rusfrie, så fram de er stabilisert på medisin og ikke har sidemisbruk. Dette er den gjengse holdningen i virksomheten og i praksis. Noen mener at personer som går på disse medisinene, fortsatt er rusavhengige og ikke har tatt et ordentlig oppgjør og brudd med sine rusproblemer. Noen mener at det kan være vanskelig å vurdere hvorvidt mennesker på metadon og subuteks er rusa eller ikke, og at dette er problematisk. Praksisen er likevel at alle på legemiddelassistert rehabilitering er velkomne så fram de er stabiliserte og ikke oppleves som rusa.

Intervjuer med fadderne og ansatte på huset viser at praksisen overfor medlemmer som ruser seg, er mer pragmatisk enn den offisielle versjonen. Personer som oppleves som rusa, blir vist bort, men intervjuene viser at mange har et reflektert forhold til dette. Det gjengse er at det blir holdt kontakt, men utenfor huset. En av informantene som har hatt et tilbakefall, forteller at fadderen ringte og forsøkte å få kontakt flere ganger. Via omveier fikk vedkommende høre at det var blitt spurt etter personen hos utekontakten. Det opplevdes som positivt. Fadderne sier at om noen som er rusa, tar kontakt, ber de dem om å komme tilbake når de er nyktre. Noen faddere møter dem utenfor huset. Det er allment akseptert at huset må holdes rusfritt. Samtidig er det en balansegang i graden av kontakt. Rusfrie medlemmer må prioriteres foran personer med tilbakefall. Likevel er kontakt en åpning for å komme tilbake og prøve på nytt når en er blitt nykter. Inntrykket er at i all hovedsak skjer ikke det store bruddet som i følge retningslinjer og dokumentasjon skal skje. De fleste som har tilbakefall, bryter kontakten

selv, men dersom de ønsker kontakt, er faddernes håndtering pragmatisk og preget av at det er vanskelig å skyve vekk folk som har problemer de kan kjenne igjen.

### **En virksomhet med rom kun for straffedømte?**

En annen stor diskusjon dreier seg om hvorvidt personer som ikke er straffedømte, kan jobbe i virksomheten. Noen har ønsket å knytte til seg personer som har vist seg å være spesielt egnet til å gjøre en innsats, men som ikke nødvendigvis er straffedømte. Diskusjonen har hatt utgangspunkt i en konkret person og har av mange blitt opplevd som vond og opprivende. Diskusjonen er likevel prinsipiell. Skal arbeid i stiftelsen forbeholdes personer som er straffedømte, ut fra tankegangen om at de vet hva det handler om, og at stiftelsen skal være et sted for dem? Hjelp til selvhjelp er også å ha en jobb. Mister virksomheten sin egenart og rettferdiggjøring ved å tilsette personer som ikke er straffedømte? Konklusjonen endte med at så lenge kjernevirksomheten forbeholdes straffedømte, har virksomheten bevart sin egenart. Personer som ikke er «likemenn», som altså selv har opplevd å sitte i fengsel, kan ikke gå inn i fadderarbeid og være faddere for innsatte i overgangsfasen fra fengsel til frihet. Noen mener at det er her skillet mellom hjelp til selvhjelp og veldedighet går. Tillater en at ikke straffedømte blir faddere, sklir stiftelsen lett over i vanlig sosialt arbeid.

### **Forholdet til frivillighet**

En lignende utfordring er forholdet til frivillighet. Virksomheten til stiftelsen er i utgangspunktet basert på frivillighet. Intensjonen var en mobilisering av straffedømte til støtte for andre i situasjoner de hadde kjennskap til. Dette var kamerater som stilte opp for andre i samme situasjon. Kameratskap skal ikke betales. For styret har dette prinsippet vært viktig. I den praktiske virkeligheten er det vanskelig å etterleve ambisjonene for faddervirksomheten uten at fadderne har noen inntekt av det. Mange la inn mye arbeid, men fikk ingen lønn for det. Systemet ble sårbart fordi de samtidig måtte prøve å finne seg lønnet arbeid, og for de fleste er dette viktig. Etter hvert har det blitt aksept for at det må være mulig å lønne noen av fadderne, og i dag er nesten alle fadderne ansatt. De er alle rekruttert inn gjennom frivillighet, og har vært frivillige først. For de fleste er lønna minimal i forhold til hvor mye tid og ressurser de legger inn, men de er ansatt og får lønn fra virksomheten. De fleste er ansatt på prosjekt og med lønnsmidler. For fadderne er det en målsetting at flest mulig får ei lønn, slik at de slipper å bekymre seg for egen inntekt mens de skal prøve å hjelpe andre. Det er kanskje nødvendig at stiftelsen tar diskusjonen om frivillighet og faddervirksomhet på nytt. Som nevnt tidligere bør man reflektere over om det er ønskelig å basere faddervirksomheten på at fadderne er ansatte, hva vil det i så tilfelle bety for hva faddervirksomheten er?

Parallelt med denne utviklingen har det gradvis vært en utvikling fra ren kameratstøtte til arbeid mer rettet mot en helhetlig rehabilitering og mobilisering av tjenesteapparatet utenfor fengselet. Noen sier at i begynnelsen var det styret ønsket de skulle gjøre, kun å koke kaffe, være kompis. Ambisjonen i dag er mye større enn det. Utviklingen kan karakteriseres som å ha gått fra kameratstøtte til mer sosialfaglig arbeid.

Samtidig er virksomheten blitt mer organisert og strukturert. De dokumenterer mer hva de gjør, jobber med å utarbeide mapper for medlemmer som etablerer kontakt – og med å lage systemer for å kunne følge opp mellom fengselsbesøkene. På mange måter kan en si at WayBack har gått seg til som formell virksomhet.

## 3 Opplevelser av WayBack

Gjennom samtaleintervjuene dannes det et bilde av hva det enkelte medlem får av støtte og bistand gjennom WayBacks faddertjeneste, og som illustrerer hva fadderarbeidet er i praksis. Vi gir under en liste over hva som blir nevnt av informantene når de blir spurt om hva de har fått for slags støtte fra WayBack og fadderne sine.

- besøk i fengselet
- samtalepartner
- støttespiller i møte med det offentlige tjenesteapparatet
- støtte til å søke arbeid, bolig etc.
- støtte stiller til å få på plass et helhetlig tjenestetilbud/rehabilitering
- rådgiver for prosessen med rusbehandling
- praktisk hjelp i forbindelse med flytting, handling etc.
- sosialt nettverk: henting ved løslatelse, feiring med kake på huset, middag på huset, kinotur, kafetur, strandtur, aking

Dette kapittelet handler om hvilke opplevelser folk har av WayBack, og i stor grad om den støtte og bistand medlemmer får av fadderne sine. Vi har delt kapittelet inn i fem deler. Først ser vi på opplevelser av møtet med WayBack. Neste del konsentrerer seg om opplevelser av den støtte og oppfølging som blir gitt i fengsel og i overgangen mellom fengsel og frihet. Del tre tar for seg perioden etter løslatelse, og i del fire spør vi om hvorvidt WayBack har en funksjon i overgangsperioden. Del fem ser spesielt på opplevelsen av selve fadderrollen.

### 3.1 WayBack – møte med en likemann

Vi vet ut fra egne erfaringer hva som må til for den som har valgt å starte på nytt. Det kan være vanskelig å stå alene. I WayBack finner du kamerater som stiller opp for hverandre 24 timer i døgnet. (Serviceerklæring fra WayBack).

De fleste informantene har stiftet bekjentskap med WayBack gjennom informasjonsmøtene i fengsel. En av dem hadde fått tips om å ta kontakt med WayBack av en medfange. Dette er også fadderens beskrivelse, de fleste blir rekruttert gjennom informasjonsmøtene i fengselet. Noen skriver seg på liste der, andre tar kontakt seinere. En av informantene sier at han hadde bestemt seg for at han ville bli med i WayBack, men trengte å tenke litt på det etter informasjonsmøtet. Han ringte de etter noen uker.

De som kommer på informasjonsmøtene, har sett oppslag i fengselet eller blitt tipset av medfanger. Inntrykket er at mange av dem som kommer på disse informasjonsmøtene, er åpne for å gjøre en endring med livet sitt, de har tatt en beslutning.

Flere sier at de i utgangspunktet hadde litt problemer med å gripe hva WayBack egentlig var. Hva var det de kunne tilby, hva var dette egentlig, og hva innebar det å være medlem i WayBack? Det som framstod som hovedårsaken til at WayBack virket attraktivt, var møtet med noen som hadde vært i samme situasjon selv. Det er flere ting som nevnes i tilknytning til dette: gjenkjennelse, inspirasjon, håp, forståelse, innlevelse og opplevelse av at dette er mennesker som vet hva det handler om. Viktige dimensjoner i forlengelse av dette er en opplevelse av aksept, av å få en samtalepartner som aksepterer deg som likeverdig, å bli trodd på gode hensikter og å kunne fortelle alt i visshet om at fadderer ikke har meldeplikt. Møtet med det vi kan definere som en likemann, framstår som et viktig aspekt ved medlemmenes møte med WayBack. Flere nevner at det var motiverende å se at noen som var straffedømt og hadde hatt like store problemer med rus, hadde klart seg. En sier:

Det beste mens jeg satt inne, var motivasjonen de ga. Det var kult å se at de hadde klart seg.

Noen sier at de tenkte at når fadderne har klart det, så kunne de også. For noen er dette selve hovedårsaken til at de tar kontakt. Det var uklart hva WayBack egentlig gjorde, hva dette innebar, men det avgjørende var overbevisningen om at når de som var på motivasjonsmøtet, hadde klart seg, måtte de ha gjort noe riktig. Det virker som om det som gjør WayBack attraktivt for dem som tar kontakt, er nettopp at de kan speile seg i representantene. Det dreier seg om identifisering med noen som har vært gjennom fengselssystemet og som ofte har hatt rusproblemer selv. Det handler om en opplevelse av å ha noe felles, at fadderne vet hva det dreier seg om. De informantene vi har intervjuet, peker på forståelsen fadderne har for at det ikke er enkelt å komme ut av fengsel. Brukerperspektivet til WayBack er det som gjør stiftelsen unik for de innsatte.

Også fadderne og de ansatte opplever at det er fellesskapet i å ha vært i samme situasjon som gir dem innpass, det er slik de kommer i posisjon til å bli støttespillere for de innsatte. Dette er et stort ansvar, de fleste fadderne er bevisste på at de blir en rollemodell. Det er deres personlige bakgrunn som vekker nysgjerrigheten. Innsatte opplever at nettopp dette fellesskapet gjør at de ikke blir mistenkeliggjorte og stigmatiserte på samme måte som de opplever å bli ellers, både innenfor fengselssystemet og utenfor.

Et annet interessant spørsmål er hvem som tar kontakt. Det ser ut til at budskapet fra WayBack appellerer til dem som har bestemt seg for å gjøre en forandring i livet sitt. Det er dem som allerede har bestemt seg for at de nå skal slutte med kriminalitet, slutte med å ruse seg, som melder seg. Prosessen i retning en forandring har startet før de kommer på informasjons- og motivasjonsmøte. Bildet fylles ut av intervjuer med ansatte som opplever at dersom prosessen skal lykkes, må en ha tatt et oppgjør med seg selv, bestemt seg for at det må skje en endring. Dette ligger også i grunnlaget til WayBack, hvor det for eksempel i «Historien om WayBack» sies at innsatte må være motivert for å leve et redelig og rusfritt liv. En av fadderne sier: «Vi når vel dem som har nådd sin egen bunn».

Hva vil det si å være motivert for å leve et rusfritt og redelig liv? Gjennom samtaler er det blitt klart at dette handler om å være konsentrert om løslatelsen og livet etter, og på å være åpen for at det er nødvendig å gjøre endringer i livet. Hovedfokuset må ikke være på dommen og at en for eksempel er urettferdig dømt eller har dårlige soningsforhold.

## 3.2 Forventninger

Mange sier at de i begynnelsen ikke helt grep hva WayBack var, og derfor er det også vanskelig å sette ord på forventningene. Samtidig ligger det en forventning om en god støttespiller i overgangsfasen implisitt i vektleggingen av at dette er noen som vet hva det dreier seg om – forventningen om noen som «ordner opp» og er der i overgangen til gjenintegrering i samfunnet. Det første mange snakker om når det diskuteres hva denne støtten skal være, er et sosialt nettverk. De vil at det skal være noen der når de løslates, noen som kan støtte dem i overgangsfasen. Mange har forlatt fengsel flere ganger før, de vet at det er vanskelig å unnlate å falle tilbake til gamle vaner. Flere har erkjent at de trenger hjelp. Mange innsatte mangler et nykternt nettverk, et nettverk av folk som lever et liv uten rus og kriminalitet. Dette er kjent også fra andre undersøkelser. En behovsanalyse blant tidligere rusmisbrukere og innsatte gjennomført i forbindelse med Røde Kors' nettverksarbeid viser at mange opplever et behov for hjelp og støtte i forbindelse med å etablere et nytt sosialt nettverk (Røde Kors 2004).

Hva ligger i forventningene om et nettverk? Det kan handle om noen å være sammen med, et sted å komme hvor en kan møte andre som ikke ruser seg og ikke bedriver kriminalitet. Det er viktigheten av å ha noen å snakke med, noen en kan være trygg på og noen å ringe til når en har behov.

Andre forventninger knytter seg til arbeid og bolig. Et sted å bo er helt essensielt, og andelen innsatte uten et sted å bo når de løslates er veldig stor (Dyb mfl. 2006). Noen nevner hjelp til å få arbeid som en av de viktigste grunnene til å ta kontakt. De trengte noe å gå til etter løslatelse.

En nevner at han tenkte at de kunne hjelpe ham med å snakke med tjenesteapparatet fordi han var så dårlig til det.

En av fadderne sier at WayBack er et mottak og en støttespiller for innsatte som kommer ut og ønsker å etablere seg med nye vaner og nye venner. Dette harmonerer med forventningene medlemmene gir uttrykk for.

## 3.3 Fra fengsel til frihet

En ting er forventninger, men hva opplever medlemmene at de har fått av støtte fra WayBack? Vi har delt dette temaet opp i to: den støtten de opplevde å få mens de satt inne i fengselet, og den støtten de fikk under og etter løslatelsen.

### Besøk og samtalepartner

Det ideelle for WayBack er å klare å etablere kontakt med den innsatte en tid før løslatelsen. Da har de noen måneder til å etablere tillit og sammen forberede løslatelsen. Innsatte som har veldig lang tid igjen til løslatelse, blir prioritert ned på besøkslista. Besøk er viktig for innsatte: Fengselshverdagen er monoton, og for medlemmer representerer besøk fra WayBack et brudd i hverdagen, noe annet.

Fadderne blir samtalepartnere for dem som har tatt kontakt med WayBack.. Flere sier at de opplevde samtalene som en støtte til å tenke på og forberede at de skal ut. I en vanskelig hverdag hjelper fadderne de innsatte til å rette blikket mot framtiden. De snakker om alt mulig, men

mye handler helt klart om hva som skal skje når man kommer ut, hva man vil gjøre og hvordan man skal klare det. Som tidligere nevnt opplever noen av de innsatte det som motiverende å møte fadderne, de er en påminning om at det er mulig å komme bort fra kriminalitet og rus. De vi har snakket med, er i hovedsak folk som har kommet ut og som fortsatt har kontakt med WayBack. Dette preger selvsagt tilbakemeldingene.

Fadderne sier at de snakker om rusbehandling når det er nødvendig. De kan diskutere ulike løsninger. De fleste fadderne er veldig klare på at de er ærlige. Noen av de som tar kontakt med WayBack, får hjelp fra fadderne til å komme over i behandling. En av informantene sier at det er en viktig del av samtalene med fadder: En diskusjon om hvilken type behandling som er aktuelt, og hvordan en skal gå fram.

En annen opplevelse er at kontakten med fadder bidrar til å strukturere egne tanker og få ting gjort. En av informantene forteller hvordan ting lett blir skjøvet på og utsatt fordi han liksom aldri kommer i gang. Dagene glir over i hverandre. Avtalene med fadder i fengselet bidro til at ting ble gjort. Fadder ba for eksempel om at han tok med ting eller hadde tenkt gjennom noe bestemt før møtet. På den måten bidro fadder til at den innsatte opplevde mer kontroll over eget liv.

### **Et bindeledd til tjenesteapparatet**

Et område som utpeker seg, er WayBacks innsats for å mobilisere tjenesteapparatet. WayBacks initiativ for at den innsatte skal få etablert en ansvarsgruppe, oppleves som positivt. Dette bidrar til at tjenesteapparatet utenfor forbereder løslatelsen og den enkeltes nye start. Ansvarsgruppen er et hjelpemiddel for en helhetlig rehabilitering og gjenintegrering som bidrar til å etablere kontakt og struktur på tjenesteapparatets støtte til personen. Det hele konkretiseres i en individuell plan.

Fadder er en støttespiller for den innsatte i kontakten med tjenesteapparatet. Ansvarsgruppen samler alle relevante instanser for den enkelte; det kan være sosialkontor/boligkontor, Aetat/NAV, utekontakt osv. Fadder møter sammen med medlemmet. Medlemmet og fadder har snakket om den enkeltes behov før møtet, og ofte har medlemmet gitt fadder fullmakt til å ha kontakt med tjenesteapparatet utenom ansvarsgruppemøtene. Fadder kan følge opp det som blir avtalt, og samarbeide om gode løsninger. Fadder kan ta på seg oppgaver som handler om sosialt nettverk, avtaler om å følge en person på permisjon, hente ved løslatelse osv. For mange av medlemmene har dette arbeidet ført til at de har kommet i en god dialog med tjenesteapparatet utenfor for første gang. Det oppleves som en styrke å ha fadder med, denne kan sette ord på ting de kanskje ikke klarer å formidle selv. Noen sier at de har et anstrengt forhold til ulike deler av tjenesteapparatet, mange har hatt kontakt med f.eks. sosialkontoret i flere år uten å ha opplevd å ha blitt tatt på alvor. De opplever fadder som en slags fullmektig og støtteperson for seg. Mange sier at de ikke klarer å takle byråkrati og papirarbeid. En av informantene sier:

Jeg er så dårlig på sånne ting, brev om gjeld, aetat, sosialkontor, alt dette. Jeg roter det til. Alle sånne ting er en potensiell trussel om tilbakefall. At jeg får et brev om at jeg må ordne opp i noe jeg har rotet til tidligere.

Samtidig som de sier at fadderne stiller opp og støtter dem i møte med tjenesteapparatet, er det en gjengs holdning om at det er de selv som har kontroll over eget liv. En sier:

Valget må jeg ta. De kan gi veiledning, være behjelpelige, men valgene tar jeg.

### 3.4 Etter løslatelse

Ansvarsgruppen kan følge medlemmet i overgangen til livet utenfor fengselet. WayBack møter i ansvarsgruppe for flere av medlemmene som er løslatt, og i en rehabiliteringsprosess for gjenintegrering. Samtidig er det andre ting som blir viktige ved løslatelse. I denne delen ser vi på opplevelsen av oppfølging etter løslatelse.

#### Sosial nettverk

Mange medlemmer har startet sitt nye liv i frihet ved at de blir møtt i porten av fadderer eller andre representanter for WayBack. Noen er innom WayBack på første dag etter løslatelse og blir feiret av de som er på huset. En forteller om sin løslatelse hvor det ble feiret med kake på huset til WayBack, og at fadderer deretter var med ut og kjøpte ting til den nye leiligheten. Fadderer ser ut til å fungere som kompis i den forstand at de stiller opp på å ordne praktiske ting. For mange er det nyttig. Et aspekt ved dette er at mange etter løslatelse kanskje er engstelige eller usikre overfor å møte verden igjen. Noen forteller om sosial angst den første tiden og behov for å ha med fadderer på mange ting. Å gå i butikken alene var en utfordring. Noen sier de trenger støtte til å fungere i «normale» settinger. De føler behov for hjelp til å finne ut hva en snakker om og hvordan en snakker sammen i disse miljøene. Bare det å venne seg til omgangsformen og samtaleemnene på middagene i WayBack-huset kan være en utfordring for noen. De har ofte forlatt et miljø hvor kriminalitet og rus var alminnelig, der de hadde en definert rolle og kjente kodene og omgangsformen. Det som likevel trekkes fram med menneskene i WayBack-miljøet, er en form for trygghet. Det er ingen ruseksponering, og folk har forståelse for den enkeltes situasjon. Her trenger en ikke være redd for å bli «avslørt». I dette fellesskapet trenger en ikke skjule egen bakgrunn eller strebe etter å bli akseptert *på tross av* erfaringer med rus og kriminalitet. Fellesskapet knyttet til samme bakgrunn er igjen betydningsfullt. Aksepten og muligheten til å være seg selv er viktig. I WayBack er de opptatt av at en ikke spør om hva den enkelte er dømt for; kriminalitet er ikke et tema. Det kan selvsagt diskuteres om det er en riktig strategi eller ikke, men den viktige dimensjonen for medlemmene er ikke dette, men at en er akseptert som likeverdig selv om en er straffedømt. Her gjelder det forholdet for omtrent alle.

Det sosiale nettverket er i stor grad knyttet til kameratskapet med fadderer. Den første tiden etter løslatelse skal fadderer være tilgjengelige 24 timer i døgnet. Det betyr ikke at de nødvendigvis møter opp hvor som helst hele døgnet. Det er nok ulik praksis mellom fadderer, men i hovedsak handler dette om å være tilgjengelig på telefon. Alle som blir intervjuet, trekker fram denne tilgjengeligheten som viktig, men når medlemmer får spørsmål om de har benyttet seg av muligheten til å ringe i helger og om natta, er det lite utbredt. Ingen har ringt om natta. Også fadderer sier at det er veldig sjelden at noen benytter seg av døgntilbudet. Noen fadderer har heller ikke mulighet til å stille opp hele døgnet, kontakten vil måtte begrense seg til telefonkontakt. Et av medlemmene sier at når det virkelig er tungt, er det ikke enkelt å be om hjelp og ringe. Hvorfor skal en bry fadderer med dette? Kanskje vegrer en seg ekstra dersom dette er koblet til rus, fordi en opplever det som et personlig nederlag og et brudd på avtalen med WayBack. Dette er det vanskelig å gjøre noe med. Det som er tydelig, er at mange av fadderer ringer ofte til medlemmene i løslatelsesfasen. En av informantene sier at fadderer ringer hver dag, spør hvordan det går, om medlemmet vil komme innom, være med på mandagsmiddagen. Medlemmet sier at det ikke oppleves som kontroll, men allikevel bidrar det

til at han skjerper seg, ønsker å klare det denne gangen fordi noen tror på ham. Informanten sier at fadderens opplevelse mer som en kamerat.

Det er litt ulikt hva medlemmene har opplevd av sosiale aktiviteter. Noen har gått på kafé sammen, noen har vært på handleturer, noen på kino. Noen har vært med på fellesturer på stranda med WayBack, og noen har vært med på aketur. Noen har fått tilgang til gratis trening på et treningsstudio gjennom WayBack, og dette oppleves som veldig bra. Dette gir mulighet for å trene og få ut energi, og er et bidrag til opplevelse av bedre livskvalitet for den enkelte.

Det er veldig få faste aktiviteter i WayBack. Det er middag på selvhjelpshuset hver mandag. Det er åpent for alle. Alle har vært med på det. De fleste synes det er ok, da skjer det noe. Det er selvsagt varierende hvor komfortabel en er i en slik middagssetting. Det er fellesskapet gjennom aktiviteter og samvær på huset som kan bidra til å etablere et nytt sosialt nettverk. I dette er selvhjelpshuset sentralt. Stiftelsen har alltid hatt et hus. Tidligere var det på Grønland, nå i et større hus på Rosenhoff. Det er et sted å komme til for alle som er tilknyttet WayBack. Her er pc og telefon tilgjengelig for medlemmene. Her er mandagsmiddagene, som altså foreløpig er den eneste faste aktiviteten. På hverdagene er det morgenmøte, og selv om dette er åpent for alle, er det mest for de «aktive», de ansatte og de med oppgaver på huset. Det samme gjelder lunsjen.

Mange tar opp at det preger huset at det er en arbeidsplass. Slik huset er i dag, er det i veldig stor grad en arbeidsplass med kontorer nede, men møtevirksomhet over alt på hele huset. En som kommer utenfra, vil i utgangspunktet ha problemer med å finne en plass, et sted det er naturlig å slenge seg ned og bare være der. Medlemmene kan lett komme til å oppleve at de forstyrrer arbeidet til dem som jobber der. De fleste tar opp at det mangler aktiviteter og oppgaver som gir grunnlag for å oppleve at en har en grunn til å komme dit, og at en er en del av huset. Et av medlemmene sier: «Jeg er jo ikke en person som bare kommer på døra og er der.»

De som har fått definerte oppgaver og «jobb» på huset, er fornøyd. Selvhjelpshuset fungerer blant annet som praksisplass for medlemmer. De som har jobb og definerte oppgaver, opplever å være med i et sosialt miljø. Dette viser igjen betydningen av å ha en «grunn» til å komme til huset.

Flere aktiviteter og bedre mottakelse på huset er målsettinger for 2007. Det er klart at om et slikt sted skal fungere, må det være noe som trekker folk til huset, en grunn til å være der. Det er ikke noen som har som særskilt oppgave å ta imot folk som kommer innom. En mulighet kunne være å støtte folk som ønsket å starte aktiviteter på huset. Det kunne være faste tider for å lese aviser og snakke sammen. Flere har nevnt muligheten for en kafé på huset. Oppgaver, aktiviteter og ansvar knytter mennesker til noe. Det trenger ikke være store ting, men noe som gir en grunn til å komme. Dette kan utnyttes bedre på selvhjelpshuset.

Dette betyr at for dem som har definerte oppgaver på huset, blir WayBack en inngangsport til et nytt nettverk. For dem som ikke har det, blir nettverket i stor grad knyttet til kontakt med fadderens. Det begrenser mulighetene for å knytte nye relasjoner og etablere et større sosialt nettverk. WayBack kan ikke skaffe medlemmene venner, men de kan bidra til å legge til rette for å knytte kontakt med nyktre personer. For dem som ikke oppnår denne inngangsporten, kan det bli ensomme kvelder og vanskelig å fylle tiden sin etter eventuell skole eller jobb. Det er brei enighet i WayBack om at nettopp det er en potensiell fare for tilbakefall. De som er etablert i hyblene på selvhjelpshuset, har fått et sosialt nettverk i hverandre og de som er tilgjengelige på selvhjelpshuset. Hva angår alle de andre er det viktig å tenke på hvordan en kan bidra til at også de får mulighet til å knytte seg til praktiske aktiviteter eller treffsteder som kan gi mulighet for nye sosiale relasjoner.

## **Jobb**

Flere av dem vi har snakket med, har fått en jobb som WayBack har hjulpet dem med å få. Noen har jobb i WayBack, praksisplass eller stillinger knyttet til avtale med Aetat/NAV om lønnsstøtte. WayBack har arbeidet med å skaffe et samarbeid med ulike arbeidsplasser for å åpne opp for jobbmuligheter for medlemmene. Det er ikke enkelt. Medlemmene skiller seg ikke fra fangebefolkningen forøvrig, de har minimal utdanning og jobberfaring (Friestad og Skog Hansen 2004). WayBack har etablert et samarbeid med Lettindustri, som er en privat attførings- og kompetansebedrift. Noen har fått jobb i Lettindustri og et opplegg for å stille sterkere på arbeidsmarkedet seinere. Det er likevel på dette området at fadderne sier det er vanskelig, og de opplever at mange blir skuffet. Det er ikke enkelt å få innpass i arbeidslivet for tidligere innsatte uten spesiell kompetanse og arbeidserfaring. På dette området møter fadderne de samme hindringene som tidligere innsatte generelt. På dette området er det kanskje nødvendig med en grundig vurdering av om det finnes noen alternative strategier som WayBack kan bruke for å bli mer effektive i sin bistand til medlemmene når det gjelder arbeid.

## **Bolig**

Å skaffe bolig er et annet område hvor fadderne opplever at det er vanskelig å bistå. Dette er ett av feltene hvor en prøver å ansvarliggjøre tjenesteapparatet gjennom ansvarsgruppene. Det er mangel på boliger for utsatte grupper, og majoriteten av innsatte løslates uten et sted å bo (Dyb mfl. 2006). En konsekvens av disse erfaringene er WayBacks etablering av noen hybler i tilknytning til selvhjelpshuset. Dette er overgangsboliger hvor medlemmer kan få bo i et rusfritt miljø samtidig som de får oppfølging fra WayBack. Prosjektet er støttet av Husbanken. To av informantene bor i dette boligprosjektet. Boligprosjektet er nylig startet opp og preget av å være i en oppstartsfasen. Det er for tidlig å evaluere dette nå. Samtidig vil det være interessant å se hvordan stiftelsen håndterer respekt for beboernes privatliv og at hyblene deres er et hjem, kombinert med et aktivt selvhjelpshus på samme sted.

Andre informanter har fått hjelp til å etablere seg i andre boligprosjekter, mens noen har funnet seg bolig på egen hånd eller hadde egen bolig ved løslatelse.

## **Krav om rusfrihet**

WayBack har to fundamentale krav til medlemmene: De må slutte med kriminalitet, og de må ikke ruse seg. Dette er ikke underlig, i og med at målsettingen er å hjelpe og støtte innsatte til et liv uten kriminalitet og rus. De som tar kontakt med WayBack, ønsker å gjøre en endring i livet sitt. Likevel er det ikke så enkelt. Tilbakefallsprosenten er høy, og en slutter ikke å være rusavhengig over natta. Som tidligere nevnt er WayBacks holdning til rus helt konsekvent streng. WayBack er rusfritt, det tolereres ikke rus i relasjon til stiftelsens virksomhet. Som vist tidligere er praksisen litt mer pragmatisk, og dette er kanskje uttrykk for noe av dilemmaet som ligger implisitt i denne strenge holdningen om ikke å tolerere rus. Alle har forståelse for at det må være rusfritt på selvhjelpshuset. Det er viktig for alle, ettersom mange er sårbare for eksponering for rus selv om de har vært rusfrie lenge. WayBack må kunne garantere brukerne av huset den tryggheten som ligger i et rusfritt alternativ. Samtidig er ikke dette så enkelt dersom kjente medlemmer får tilbakefall. Er det god kameratstøtte å bryte kontakten da? Kanskje det er nettopp da de trenger noen – og da er ikke kameraten der lenger. Et slikt betinget kameratskap kan kanskje gjøre det vanskelig å være åpen om problemer med å holde seg rusfri.

Nederlaget knyttet til å ruse seg blir kanskje ekstra stort og gjør det kanskje enda vanskeligere å komme raskt tilbake for unngå å havne i en vond spiral på nytt.

Som tidligere vist håndterer fadderne dette. De fleste av dem er mer fleksible enn hva den offisielle presentasjonen kan gi inntrykk av.

### **3.5 Har WayBack noen funksjon i overgangsfasen?**

Får medlemmene den hjelpen de trenger fra WayBack? Dette er et helt essensielt spørsmål i ei evaluering, men vanskelig å svare på. Mange har uklare formeninger om hvilken hjelp de trenger. Kanskje trenger de støtte til selv å ta kontroll over sitt eget liv. Det er tydelig at de aller fleste mener at et virkemiddel for å hindre en stor andel tilbakefall er tettere kontakt, flere aktiviteter og oppgaver som kan knytte medlemmer til virksomheten og fellesskapet. Når en prøver å få klarhet i hva medlemmene og fadderne er misfornøyd med, handler det også mest om dette: manglende aktiviteter. Samtidig er fadderne opptatt av at det er i sammenheng med arbeid og bolig at de opplever at flest medlemmer er misfornøyd, at de tror WayBack kan ordne opp, uten at stiftelsen kan det. Fadderne prøver å være tydelige på at de kan ikke skaffe jobb og bolig, men at de kan støtte medlemmene i prosessen. Dette er muligens vanskelig å gripe. En av fadderne sier at han og faddervirksomheten kanskje har vært for naive når det gjelder hjelpeapparatet. Det er vanskelig å få bolig, det er knapphet på boliger og det er ikke sikkert at bydels- eller velferdsapparatet kan skaffe et godt tilbud for medlemmet. Slik er det også hva angår arbeid. Det er vanskelig også for tjenesteapparatet å finne en arbeidsplass som vil ansette medlemmene.

Et annet område som tas opp av fadderne, er at de sier de er tilgjengelige hele tiden, selv om de i realiteten ikke alltid er det. Det er nok også en veldig ambisiøs målsetting, men kanskje kan en finne alternative løsninger på dette. Det kan være mulig å fordele en vaktrolle eller en annen måte, slik at det alltid er mulig å møte en fadder, men kanskje ikke nødvendigvis den du vanligvis har kontakt med. Noen faddere opplever en frustrasjon over at de inviterer medlemmer til huset, men ikke har noe de kan gjøre eller sette dem i gang med. Dette er et område hvor virksomheten bør bruke tid på å utvikle noen oppgaver eller måter å organisere huset på som gjør at det blir et sted for aktivitet og deltakelse.

Det ser ut til at WayBack gjør en god jobb som bindeledd mellom medlem og det offentlige tjenesteapparatet. De spiller en viktig rolle i og med at de mobiliserer det offentlige tjenesteapparatet. De har erkjent at de ikke kan sørge for en helhetlig gjenintegrering alene; å skaffe arbeid og bolig er primært en oppgave for tjenesteapparatet. Men WayBacks virksomhet er et klart varsku om hvor dårlig det offentlige tjenesteapparatet fungerer i sikring av overgangen fra fengsel til gjenintegrering i samfunnet. WayBack har blitt en sosialfaglig aktør ved å bevisstgjøre innsatte om muligheten for ansvarsgruppe og betydningen av individuell plan. Dette burde være et ansvar for kriminalomsorg og det kommunale tjenesteapparatet. Her ser det ut som om WayBacks faddere er dyktige og gjør en viktig jobb.

Der det ser ut til å butte, er på WayBacks egen banehalvdel. Om vi deler medlemmenes sosiale behov i to, slik vi gjør innledningsvis – de praktiske, herunder å finne meningsfulle aktiviteter, og de relasjonelle, herunder å etablere en omgangskrets som kan bidra til integrering i samfunnet – har WayBack store utfordringer på begge områder.

Huset på Rosenhoff yrer ikke av liv ennå. Det er få aktiviteter som knytter medlemmer dit, og som åpner opp for potensialet til å bli et levende sted for sosialt fellesskap. Huset bærer i

stor grad preg av å være et arbeidssted for faddere og ansatte i administrasjonen. Mandagsmiddagene er den eneste faste aktiviteten på huset i dag. Huset mangler definering av noen oppgaver og aktiviteter som kan bidra til at stiftelsen knytter flere til seg. Det kan være at det burde prioriteres å arbeide med å utvikle noen slike oppgaver og aktiviteter i tilknytning til huset, aktiviteter som sysselsetter medlemmer og bidrar til at flere får en opplevelse av å spille en rolle og ha betydning for fellesskapet. Mange trenger en grunn til å komme innom, de banker ikke bare på døra. I dag er det lagt opp til at folk skal melde sin interesse for aktiviteter. Det kan hende en må begynne i motsatt ende.

Til nå har det ikke vært noen som har hatt som særskilt oppgave å ta imot folk som kommer innom. Et mer inkluderende hus er en målsetting for 2007. En mulighet kan være å støtte folk som ønsker å starte aktiviteter på huset. Det kan etableres rutiner slik at det til bestemte tider er mulig å komme innom og få noen å snakke med. For eksempel sitter noen på et gitt tidspunkt i sofakroken oppe og leser aviser og drikker kaffe. Kanskje skulle en gjøre en større innsats for å knytte kontakter til andre miljøer, noe som kunne bidra til nettopp nye omgangskretser for medlemmene.

Tilbakemeldingene som ble gitt i intervjuene om hvordan man kan hindre tilbakefall, handler i all hovedsak om de sosiale behovene, om tettere oppfølging, flere aktiviteter og større sosialt fellesskap.

### 3.6 Fadderrollen

For å bli fadder i WayBack må man være tidligere straffedømt og/eller ha hatt rusproblemer tidligere. Før en blir fadder, skal en ha levd et rus- og kriminalitetsfritt liv lenge nok til at en har et avklart forhold til egen fortid. Dette er selvsagt vanskelig å måle, men personen skal ha vist at han eller hun har kommet videre i sitt eget liv. Faddervirksomheten er WayBacks sterkeste kort, og samtidig stiftelsens mest sårbare punkt. Det er få faddere, det er vanskelig å finne noen som kvalifiserer, og den enkelte fadder er betydningsfull for det medlemmet den er fadder for. Dersom en fadder blir syk, får det store konsekvenser. Alle har fullt opp med medlemmer de har ansvar for. Det er ingen rutiner som sikrer at medlemmene som er under oppfølging, får hjelp og støtte fra noen andre. Dette er særlig sårbart på jentesida. Et enda verre scenario er dersom noen av fadderne får tilbakefall. Dette rammer fundamentet for faddervirksomheten: den enkelte fadder som forbilde, beviset på at det er mulig, inspirasjonskilden.

Kravet til personlige erfaringer vanskeliggjør rekrutteringsprosessen. Hvor mange tidligere rusmisbrukere og straffedømte ønsker å bruke all sin tid på å være fadder for innsatte, ofte med rusproblemer? Dersom en har klart seg og kommet videre i sitt eget liv, er det kanskje ikke det som er mest attraktivt, å konfronteres med tidligere livsførsel gjennom faddervirksomhet. Ambisjonsnivået for faddervirksomheten krever stor innsats; det er ikke en jobb, snarere en livsstil. Selv om mange nå er lønnet, er hele virksomheten basert på stor grad av frivillighet. Flere av medlemmene som ikke selv er faddere, sier at de tror det er vanskelig. Holdningen er ofte at når de kommer så langt at det kunne være aktuelt, tror de at de vil bruke livet sitt til andre ting. En ting er inntekt, at en ønsker å ha noe å leve av. En annen ting er at det er utfordrende og ressurskrevende å være fadder. Det kan være en følelsesmessig påkjenning. Gjennom involvering i andres liv utsetter en seg også for å bli involvert i andres potensielle nederlag, og kanskje gjennom dette å bli minnet om sine egne tidligere nederlag. Ett av medlemmene sier

at det å takle egne rusproblemer er nok. Han tør ikke å prøve å hjelpe andre. Det skal gå en tid før en har overskudd og mulighet til å gå inn i en slik rolle.

Det finnes en annen tilnærming også. Noen sier at de ikke har tenkt på at de kanskje kan bli fadder en dag, men at de kanskje ville like å kunne stille opp for andre. For dem som er faddere, er dette en viktig dimensjon: at de betyr noe for andre, at de er støttespillere for folk i overgangen. Det krever kanskje at en opplever at en får noe igjen som er viktig for en selv. Fundamentet er for mange at de opplever at de har noe de kan dele med andre. Deres erfaringer er betydningsfulle. Det er givende å oppleve at andre føler at akkurat deres støtte hjelper. Dette kan være uttrykk for en form for sammenheng i eget liv – de bruker erfaring fra det livet de levde, til å hjelpe andre. De har på en måte ikke gjennomført noe fullstendig brudd med sin egen fortid, men funnet en måte å bruke sine dyrekjøpte erfaringer konstruktivt på. Nettopp denne opplevelsen av sammenheng kan være viktig for mennesker å oppleve. Flere sier at fadderarbeid i begynnelsen er veldig energitappende. En er avhengig av å ha sterk tro på at dette er givende og at en spiller en rolle for noen. En sier: «Det er jo unikt at vi har mulighet til å gjøre noe – og vi viser jo at det er håp.»

Utgangspunktet for fadderrollen var kameratskap og likemannsarbeid. I dag er rollen blitt mye mer. På mange måter er det ikke likemannshjelp lenger, fadderen er gått inn i en slags veilederrolle. En aktør som jobber med å få gjenintegreringsprosessen på plass, en som samarbeider med tjenesteapparatet og møter i ansvarsgrupper. På mange måter er rollen blitt profesjonalisert. Hvordan en skal opptre i disse foraene og i denne rollen, kan en ikke basere på egne erfaringer. Dette gir behov for å avklare en egen rolle, og for å få veiledning om hvilken rolle en skal ta i slike fora. En av fadderne sier at det er viktig å tenke at en må være opptatt av dialog i denne rollen. En kan ikke støtte medlemmet på alt, og en må passe på ikke å gå inn i roller som gjør at en havner i konflikt med hjelpeapparatet. En kan ikke støtte opp dersom medlemmet går til krig mot tjenesteapparatet. Dette synliggjør at fadderne lett kan havne i en rollekonflikt der de faller mellom å være en brobygger til tjenesteapparatet og en kamerat for medlemmet. Det er planlagt kurs for fadderne i WayBack. Dette kan være et viktig tiltak for fadderens avklaring og forståelse av egen rolle.

### 3.7 Oppsummering

Vi vil til sist oppsummere i noen hovedpunkter medlemmenes opplevelse av WayBack, virksomhetens styrke og dens svakheter. Utgangspunktet er spørsmålet om på hvilken måte medlemmene opplever at WayBack bidrar i overgangen fra fengsel til gjenintegrering i samfunnet.

- Det som gir WayBack innpass hos innsatte, er likemannsaspektet: At innsatte gjennom WayBack møter noen som selv har vært innsatte og vet hva det handler om. Dette handler om inspirasjon til å forandre eget liv, håp om at det er mulig, motivasjon til å prøve, opplevelse av forståelse, tillit og aksept.
- Fadderrollen er både WayBacks sterkeste kort og stiftelsens mest sårbare punkt. Det er fadderne som representerer møtet med Wayback, og som gjennom sin personlige bakgrunn får innpass hos innsatte. Vi har i kapittelet vist at utviklingen av fadderrollen bør vurderes av WayBack. Utviklingen over mot andre oppgaver, lønn og færre frivillige krever en bevisst refleksjon. Det er nødvendig å diskutere hvordan en kan utvikle en robust og bærekraftig faddervirksomhet over tid.

- WayBack er ikke et lavterskeltilbud. WayBack henvender seg i all hovedsak til innsatte som i utgangspunktet har tatt en beslutning om å endre egen livsførsel og slutte med kriminalitet og rus. For disse menneskene kan WayBack spille en god rolle som motivator, støttespiller og kamerat.
- WayBack spiller en viktig rolle som tilrettelegger og støttespiller i overgangen mellom fengsel og gjenintegrering i samfunnet. I denne fasen ser både besøk, samtaler og forberedelse av løslatelse ut til å være viktig for medlemmene.
- WayBacks rolle som bindeledd mellom den innsatte og tjenesteapparatet utenfor oppleves som svært viktig og styrker broen mellom fengselet og samfunnet utenfor. WayBack mobiliserer tjenesteapparatet og bidrar til å etablere et helhetlig gjenintegreringsopplegg for den enkelte. Betydningen av dette arbeidet avdekker et grelt hull i arbeidet til det kommunale tjenesteapparatet og kriminalomsorgen hva angår gjenintegrering av innsatte i samfunnet.
- WayBacks innsats ved løslatelse med å hente personer utenfor fengselet, markere løslatelse, hjelpe til med praktiske ting og være en sosial støtte i gjenopptakelse av hverdagslige aktiviteter oppleves som veldig positivt. Kompisarbeidet ved løslatelse har stor betydning for det enkelte medlem og ser ut til å fungere godt.
- WayBack sliter med å innfri forventninger på områdene bolig og arbeid. Det er nødvendig å jobbe med å utforme alternative strategier for å kunne støtte medlemmene på disse områdene.
- WayBack har nå et stort og fint hus, men sliter med å gjøre huset tilgjengelig for medlemmene. Problemet ligger i å gi medlemmer en rolle i huset. Det bør arbeides målrettet med aktiviteter og oppgaver som kan knytte flere til huset og bidra til at selvhjelpshuset blir et attraktivt sted å være for flere.
- WayBack klarer i liten grad å etablere et nytt sosialt nettverk for nye medlemmer. Unntaket er de som får spesifikke oppgaver og roller i virksomheten. Nettverket blir ellers i stor grad begrenset til fadderen og kanskje noen sentrale personer på huset. WayBack bør jobbe med hvordan de kan bli et utgangspunkt for nye sosiale nettverk og kanskje en kobling til andre positive miljøer.



## 4 Ideer til videre refleksjon

Avslutningsvis vil vi komme med noen refleksjoner og temaer som kan være aktuelle å gripe fatt i dersom en skal gjøre ei ny evaluering.

WayBacks svenske søsterorganisasjon, KRIS, ble evaluert av (Frodlund 2003) i 2003. Evalueringa viste at KRIS driver en omfattende virksomhet som i stor grad vurderes som positiv av både kriminalomsorgen og andre samarbeidspartnere. Samtidig påpeker evalueringa noen av de vanskelighetene som ligger i det å balansere mellom kameratstøtte og profesjonell hjelp, og sårbarheten i et system så bygget opp rundt frivillig innsats blant medlemmer med lang kriminalitets- og ruserfaring. Evalueringa påpeker at rusfrihet og redelighet representerer høye krav til medlemmene og gjør at virksomheten ikke kan anses å være et lavterskeltilbud til gjengangerkriminelle. Vår forstudie har vist at selv om det er forskjell på KRIS og WayBack, ser det ut til at flere av disse forholdene gjelder også for WayBack. En rekke av disse dimensjonene er viktige for en videre evaluering.

Et tema som det vil være interessant å gripe fatt i, er utformingen av virksomhetens arbeid med rehabilitering og gjenintegrering. Hvordan fungerer kombinasjonen av kameratstøtte og brobygger til tjenesteapparatet? Det er interessant hvorvidt det arbeidet representerer en videreføring av eller et alternativ til det offentlige tjenestetilbudet og rehabiliteringsideologien som det offentlige tjenesteapparatet baserer seg på, og hvilke problemer og muligheter som ligger i eventuelle forskjeller. Norsk kriminalomsorg er nært knyttet til engelsk og nordamerikansk kriminalomsorg, og henter både ideer og konkrete rehabiliteringstiltak herfra (jf. Strategi for faglig virksomhet i kriminalomsorgen 2004–2007). Et av de framtreddende utviklingstrekkene i disse landene er økt oppmerksomhet om individuelle kriminalitetsskapende (og -opprettholdende) faktorer og en bevisst nedtoning av strukturelle og sosiale kriminalitetsskapende forhold. Forenklet kan vi si at psykologisk kunnskap har fått gradvis større plass som grunnlag for tiltaksutforming, på bekostning av sosiologisk og kriminologisk kunnskap (se f.eks. (Andrews og Bonta 1998) som et typisk uttrykk for denne trenden). En praktisk konsekvens av dette er at endring på individnivå blir stående i sentrum for rehabiliteringstiltak innen kriminalomsorgen. Målsettingen om redusert tilbakefall til kriminalitet skal nås gjennom tiltak som skal styrke den enkelte innsattes mulighet til å mestre et liv uten kriminalitet (jf. Strategi for faglig virksomhet i kriminalomsorgen 2004–2007). Forskning om hvilke individuelle kjennetegn som er knyttet til kriminalitet, brukes for å avdekke hvor innsatsen bør konsentreres. Denne forskningen ( gjerne referert til som «what works»-forskning) har blant annet avdekket antisosiale livsmål, ustabil livsstil og tilhørighet til et kriminelt miljø som individuelle kjennetegn knyttet til kriminalitetsutøvelse (Andrews og Bonta 1998). Mange av kriminalomsorgens rehabiliterende tiltak er rettet mot å endre på disse faktorene, basert på antakelsen om at dersom de antisosiale og pro-kriminelle tankene endres, vil ikke den enkelte lenger ha en begrunnelse for seg selv for å fortsette med kriminalitet, men må finne andre handlingsalternativer mer i overensstemmelse med sitt nye selvbilde som lovydlig individ. Forskningen som ligger til grunn for denne rehabiliteringstilnærmingen, er i all hovedsak basert på undersøkelser av hvilke faktorer som henger sammen med *fortsatt kriminalitet*, ikke hva som bidrar til å forklare avbrutte kriminelle karrierer. Hvis vi ser på den atskillig mindre omfangsrike forskningen om dette siste fenomenet («desistance»), finner vi imidlertid begrunnelser

for en annen tilnærming til rehabilitering, nemlig en tilnærming basert på tidligere innsattes egne forklaringer på hvorfor de sluttet med kriminalitet. Shadd Marunas bok «Making good» (2001) representerer et hovedinnspill i denne sammenhengen. De av hans intervjupersoner som har klart å etablere et liv uten kriminalitet har klart det ved å se sin egen (kriminalitets-) historie som sammenhengende og konsistent, ikke som irrasjonell og basert på tankemessige forstyrrelser. Kort oppsummert kan vi si at en rehabiliteringsmessig konsekvens av dette er mindre vekt på (radikal) endring og mer vekt på å skape individuelt meningsfulle forbindelseslinjer mellom ens tidligere liv og ens framtidige liv. En måte å gjøre det på, er å engasjere seg i arbeid for andre – for eksempel gjennom en organisasjon som WayBack. Derfor kan det være givende å se nærmere på hvorvidt WayBack i sitt grunnlag og sin praktiske tilnærming er basert på en slik alternativ forståelse av rehabilitering, og hvilke eventuelle utfordringer dette medfører i organisasjonens samhandling med offentlige tjenesteytere. Denne forstudien har vist at nettopp kontinuiteten, opplevelsen av å bruke egne erfaringer til å være noe for andre, er en viktig dimensjon i motivering av fadderne. Dette kan være et uttrykk for nettopp en slik ideologi. Samtidig er det en fare for at faddernes overgang til i større grad å være profesjonelle veiledere og samarbeidspartnere for det offentlige tjenesteapparatet gjør det vanskelig for dem å oppleve fadderrollen som en slik kontinuitet, fordi det blir vanskeligere å basere rollen på egne erfaringer.

Samarbeidspartnernes syn på WayBack og representantenes rolle bør være en viktig del av ei eventuell framtidig evaluering. Hvordan oppleves for eksempel fadderne av tjenesteutøverne i ansvarsgruppemøter? Klarer de å balansere rollen som kameratstøtte og profesjonell samarbeidspartner?

Studien viser hvor essensiell faddernes bakgrunn som tidligere straffedømte og rusmisbrukere er for innsatte som tar kontakt. Dette framstår som WayBack sterkeste kort, det som gir dem et innpass på arenaen. Fange til fange – det er det unike. Hvordan bevarer en denne likemannsrollen parallelt med at en blir mer strukturert og opptatt av sosialfaglig endringsarbeid? Samtidig har flere en sunn skepsis mot å basere seg for mye på egen historie, å tro at det som gjelder meg, gjelder andre. Hvordan håndteres denne utfordringen? Utgangspunktet i egen historie krever en refleksjon over hvordan dette brukes i møte med andre. Et annet viktig tema i forlengelsen av dette er frivillighetens betydning og grenser.

Styret har ikke vært en del av denne evalueringa, vi har konsentrert oss om medlemmenes opplevelse av virksomheten. For ei eventuell ny evaluering bør forholdet mellom styre og aktive i virksomheten være et viktig aspekt. En forlengelse av dette er selvsagt en vurdering av bakgrunnen og motivasjonen for valg av stiftelsesformen.

Botilbudet Way of Living er ikke med i denne forstudien. Tilbudet er nylig startet, men bør absolutt etter hvert evalueres.

WayBack har et ambisiøst mål om å bidra til en nedgang i kriminaliteten. Muligheter til å klare seg utenfor fengselet dreier seg ikke bare om hvilke ressurser og livsvilkår den enkelte har, men i like stor grad om hvilke betingelser samfunnet ellers kan tilby. Er det mulig å komme inn på boligmarked og arbeidsmarked og etablere seg på nye sosiale arenaer for tidligere innsatte? Denne evalueringa har bekreftet atter en gang at det ikke er enkelt. Dette er WayBacks store utfordring – å bidra til at medlemmene finner en plass i samfunnet. Dette kan ikke WayBack gjøre alene, det forutsetter også at samfunnet gir medlemmene en mulighet. I det perspektivet er det en riktig strategi WayBack har lagt seg på ved å forsøke å mobilisere det offentlige tjenesteapparatet – og den jobben ser det ut til at de gjør godt. De fyller et grelt hull i velferdssamfunnet. WayBack må gjøre en innsats fordi det offentlige i liten grad har tatt ansvaret. WayBacks ambisjon om en nedgang i kriminaliteten deles av de fleste, men skal

WayBacks ambisjon nås, kreves det også en innsats for at samfunnet i større grad gir tidligere straffedømte rom for å inkluderes i lokalsamfunnet, på boligmarkedet og i arbeidslivet.

## Litteraturliste

- Andrews, D.A. og J. Bonta (1998): *The psychology of criminal conduct* (2 utg.) Cincinnati, Ohio: Anderson publishing co.
- Dyb, Evelyn, Ingar Brattbakk, Klaus Bergander og Janne Helgesen (2006): *Løslatt og hjemløs. Bolig- og bostedsløshet etter fengselsopphold*. Samarbeidsrapport NIBR/Byggforsk/KRUS.
- Friestad, C. og I.L. Skog Hansen (2004): *Levekår blant innsatte* (Fafo-rapport 429). Oslo: Forskningsstiftelsen Fafo.
- Frodlund, Å. (2003): *KRIS. En kartlegging av foreningen Kriminellas Revansch i Samhället* (Rapport nr. 7). Stockholm: Brottsförebyggande rådet.
- Maruna, S. (2001): *Making good. How ex-convicts reform and rebuild their lives*. Washington: American Psychological Association.
- Røde Kors (2004): *Et helt vanlig lin. Røde Kors' nettverksarbeid. En behovsanalyse blant tidligere rusmisbrukere og innsatte*. Gjennomført av Intera ResearchLab sept. 03–mars 04.
- Skardhamar, T. (2002): *Levekår og livssituasjon blant innsatte i norske fengsler*. Institutt for kriminologi og rettssosiologi, Universitetet i Oslo.
- Ørstavik, S. (2002): Det tvetydige brukerperspektivet – en teoretisk analyse. I R. Norvoll (red.) *Samfunn og psykiske lidelser* (side 145–162). Oslo: Gyldendal Akademisk.



# Møte med en likemann

I dette notatet presenteres resultatene fra en evaluering av WayBack – stiftelsen Livet etter soning. Stiftelsen ble dannet av tidligere innsatte i 2002 og har som målsetting å støtte andre innsatte til et liv uten rus og kriminalitet. Stiftelsen tilbyr hjelp til selvhjelp gjennom en faddervirksomhet som starter før løslatelse og følger den innsatte i overgangen fra fengsel til gjenintegrering i samfunnet utenfor.

Evalueringen er ingen effektstudie, men avgrenset til de som benytter seg av virksomhetens tilbud sine opplevelser av WayBack. Evalueringen er definert som et forprosjekt for en eventuell seinere mer omfattende evaluering. Hovedproblemstillingen har vært: På hvilken måte opplever straffedømte som har kontakt med WayBack at stiftelsen bidrar med hjelp i overgangen fra fengsel til gjenintegrering i samfunnet.

Evalueringen er utført på oppdrag fra WayBack, men med finansiering fra Sosial- og helsedirektoratet.

