

Bård Jordfald og Torgeir Nyen

Aktivitetsrapportering 2007 – kompetanse for utvikling

Bård Jordfald og Torgeir Nyen

Aktivitetsrapportering 2007 – kompetanse for utvikling

© Fafo 2008

ISSN 0804-5135

Innhold

Forord	5
Sammendrag	7
Offentlig grunnskole	10
1.1 Kommunedata	10
1.2 Variasjon i total bruk	12
Kommunestørrelse	13
Andel undervisningspersonell	14
1.3 Variasjon i bruk av egne midler.....	15
1.4 Disponerte skoleeier eller skolene midlene?.....	18
1.5 Ble pengene brukt på videreutdanning eller etterutdanning?	19
Hva skyldes at man har ubrukte midler?	20
Ble midlene brukt på vikarutgifter?	22
1.6 Hvem vurderte hvilke tiltak som burde prioriteres?.....	25
1.7 Antall skoler med kompetanseutviklingstiltak	26
1.8 Kompetansemiljøer som ble brukt	28
Påvirket lærerne hvilke tilbydere som ble brukt?	30
1.9 Læringsformer som ble brukt	31
Påvirket lærerne hvilke læringsformer som ble brukt?.....	33
1.10 Antall deltakere	34
Kompetanseutvikling for lærere.....	35
Kompetanseutvikling for skoleledere	37
Privatskoler og skoler i utlandet	39
2.1 Friskoledata.....	39
2.2 Variasjon i total bruk	40
2.3 Ble pengene brukt på videreutdanning eller etterutdanning?	41
Ble midlene brukt på vikarutgifter?	42
2.4 Hvem vurderte hvilke tiltak som burde prioriteres?.....	43
2.5 Antall skoler med kompetanseutviklingstiltak	43
2.6 Kompetansemiljøer som ble brukt	44
2.7 Læringsformer som ble brukt	45
2.8 Antall deltakere	45
Kompetanseutvikling for lærerne.....	46
Kompetanseutvikling for skolelederne	47

Offentlig videregående opplæring	48
3.1 Fylkesdata	48
3.2 Variasjon i total bruk	49
3.3 Variasjoner i bruk av egne midler.....	50
3.4 Disponerte skoleeier eller skolene midlene?	53
3.5 Ble pengene brukt på videreutdanning eller etterutdanning?	54
Hva skyldes at man har ubrukte midler?	55
Ble midlene brukt på vikarutgifter?	56
3.6 Hvem vurderte hvilke tiltak som burde prioriteres?.....	56
3.7 Antall skoler med kompetanseutviklingstiltak	57
3.8 Kompetansemiljøer som ble brukt	60
3.9 Læringsformer som ble brukt	62
3.10 Antall deltakere	64
Kompetanseutvikling for lærere.....	65
Kompetanseutvikling for skoleledere.....	66
4. Lærebedriftene	69
4.1 Antall lærebedrifter med kompetanseutviklingstiltak.....	70
4.2 Kompetansemiljøer som ble brukt	70
4.3 Læringsformer som ble brukt	72
4.4 Antall deltakere	73
Kompetanseutvikling for faglige ledere og instruktører	73

Forord

Dette rapporten er skrevet fordi det gjennom Kunnskapsløftet og «Kompetanse for utvikling» har blitt tilført omfattende midler til kompetanseutvikling i skoleverket. Nasjonale utdanningsmyndigheter, samt organisasjonene på arbeidstaker- og arbeidsgiver-siden, har derfor ønsket et oversikt-bilde over hvordan midlene har blitt brukt og hvilket omfang bruken har hatt. Fafo har tidligere gjort tilsvarende rapportering for bruken i 2005 og 2006. Oppdragsgiver for prosjektene har vært Utdanningsdirektoratet.

Grunnlagsdata er rapportert inn fra skoleeierne til Utdanningsdirektoratet, som så har fremskaffet datafiler for Fafo. Disse datafilene er blitt bearbeidet for bruk av statistikk-programmet SPSS. Vi har forholdt oss til den innrapporterte informasjonen. Det finnes små muligheter for oss å kontrollere kvaliteten på underliggende grunnlagsdata. Derimot er det påpekt hvor vi tror det foreligger mulige feil eller potensielle feilkilder i rapporteringen.

Notatet ble utarbeidet i løpet av mars-april 2008. Manuset har ikke rukket å være gjennom noen form for ekstern språkvask eller grafisk fremstilling av tabeller og figurer. Dette er årsaken til at sidene ikke er 'brukt om' på en slik måte at tabeller og deres overskrifter alltid kommer på samme side.

Oslo 6. mai 2007

Bård Jordfald
Torgeir Nyen

Sammendrag

Denne rapporten er en analyse av aktivitetsrapporteringen for 2007 fra kommuner, fylkeskommuner, private skoleeiere og utenlandskolene i forbindelse med kompetanseutviklingsstrategien ”Kompetanse for utvikling”. Hovedfunn i rapporten er:

- *Det har vært en økning i de totale midlene brukt på kompetanseutvikling i skolen fra 2006 til 2007, og mesteparten av økningen har kommet i videregående opplæring.* I grunnskolen brukes det totalt ca 420 mill.kr. og i videregående opplæring ca 236 mill.kr. i 2007. Dette inkluderer både de særskilte statlige tilskuddene i forbindelse med strategien og egne frie midler som kommunene og fylkeskommunene legger til. I grunnskolen er det en økning i totale midler på 2 prosentpoeng og i videregående opplæring en økning på 19 prosentpoeng sammenliknet med 2006. De særskilte statstilskuddene utgjorde 52 prosent av midlene til kompetanseutvikling i grunnskolen og 47 prosent i videregående opplæring. Statstilskuddets andel av de totale midlene har falt med seks prosentpoeng i grunnskolen og økt med ett prosentpoeng i videregående opplæring i forhold til 2006. Det kan se ut til at kommunene synes å ha kompensert en nedgang i statlige midler med en økning i egne midler til kompetanseutvikling, mens fylkeskommunene har stilt opp med en nesten like stor økning egne midler som økningen i statstilskuddet fra 2006 til 2007.
- *Mesteparten av midlene brukes til etterutdanning og annet utviklingsarbeid, særlig i videregående opplæring.* I gjennomsnitt brukte kommunene 81 prosent av midlene til etterutdanning og annet utviklingsarbeid og 19 prosent av midlene til videreutdanning. Fylkeskommunene brukte 91 prosent av midlene til etterutdanning. Andelen til videreutdanning er svakt fallende fra 2006 til 2007 både i kommunene og fylkeskommunene.
- *Rollefordelingen mellom skoleeier og skolene er forskjellig i ulike kommuner og fylkeskommuner.* 60 prosent av midlene til kompetanseutvikling i grunnskolen disponeres av skoleeier, mens 40 prosent disponeres av skolene. Det er store forskjeller mellom kommunene. Noen fordeler alt eller nesten alt direkte til skolene, andre bruker det aller meste på skoleeiernivå til utvikling av kurstilbud og andre tiltak. I fylkeskommunene disponeres 59 prosent på skoleeiernivå og 40 prosent på skolenivå. Andelen som disponeres på skoleeiernivå varierer fra 21 prosent til 100 prosent i de ulike fylkene.
- *I grunnskolen er det er en nedgang i andel skoler og antall lærere som har deltatt i kompetansehevingstiltak innen mange temaområder fra 2006 til 2007. I videregående opplæring er det*

derimot en økning innen flere temaområder, både i andelen skoler og antall lærere som har deltatt. Innen elevvurdering er det en klar økning i begge skoleslag. Innen grunnskolen har det vært en moderat nedgang i andel grunnskoler som har deltatt i kompetanseutviklingstiltak på en rekke områder. Størst er nedgangen i «Læreplananalyse» og «Organisasjonsutvikling». Innen «Elevvurdering» har andelen økt klart. Også målt i antall deltakere, er det mest nedgang på «Læreplananalyse» og en økning innen «Elevvurdering». I videregående opplæring er det økning i andel skoler som har deltatt i «Elev- og lærlingvurdering» og «Utdanningsrådgivning». Målt i antall deltakere, er det en økning i «Kompetanseutvikling i pedagogisk bruk av IKT» og en viss økning i «Læreplananalyse» og faglig kompetanseutvikling.

- *Tilbydere utenfor universitets- og høyskolesektoren har fortsatt en like sterke posisjon som universitetene og høyskolene på flere kompetanseområder.* Universitetene og høyskolene står for tilbudet i mellom 20 og 50 prosent av de skolene som har deltatt i kompetanseutvikling, avhengig av hvilket kompetanseområde det er snakk om. Universitetene og høyskolene står for tilbudet i om lag halvparten av grunnskolene som har deltatt i «Fag», og de står for tilbudet for nær halvparten av de videregående skolene som har deltatt med «fag». Også innen «Skoleledelse», «Organisasjonsutvikling» og «Læreplananalyse» står de sterkt, selv om intern kompetanse i kommunene og fylkeskommunene i stor grad brukes på det siste området. Innen «Tilpasset opplæring» og «Pedagogisk bruk av IKT» i grunnskolen har derimot andre eksterne tilbydere stått for tiltak i flere skoler enn universitetene og høyskolene. Bruk av intern kompetanse er den største ”tilbyderen” innenfor mange av kompetanseområdene, heriblant «Evaluering av egen praksis» og «Elevvurdering».
- *Kompetanseutviklingen skjer gjennom flere ulike læringsformer.* På de fleste områdene skjer kompetanseutviklingen gjennom en variert sammensetning av læringsformer. Kompetanseutvikling i læreplananalyse skjer først og fremst internt ved skolen og i en viss grad gjennom etterutdanning og samarbeid med andre skoler. Kompetanseutvikling i fag skjer mest gjennom etterutdanning, men også med et visst innslag av videreutdanning, samarbeid med andre skoler og bruk av interne krefter. I skoleledelse er det også et innslag av videreutdanning og samarbeid med andre skoler, men etterutdanning er også her mest utbredt. Kompetanseutvikling i tilpasset opplæring og pedagogisk bruk av IKT skjer mest internt ved skolen eller som etterutdanning. Det samme gjelder vekstområdet elevvurdering.
- *Private skoler bruker ofte egne midler til kompetanseutvikling.* Statlige midler utgjorde 41 prosent av bruken av midler på kompetanseutvikling i private grunnskoler og 35 prosent i private videregående skoler. De private skolene bidrar med en høyere andel egne midler enn offentlige skoler. Det må sies at det er et stort frafall på rapportering blant privatskolene, noe som gjør dataene usikre. 80 prosent av midlene i grunnskolen og 88 prosent i videregående brukes til etterutdanning og

annet utviklingsarbeid. Dette er på om lag samme nivå som offentlige skoler. Majoriteten av de private skolene melder om tiltak innen fag, læreplananalyse og skoleledelse. Andelene er som oftest noe lavere enn i de offentlige skoler. Eksterne miljøer utenfor universitets- og høyskolesektoren er viktige som tilbydere av kompetanseutvikling for de private skolene. Kompetanseutviklingen skjer i likhet med den offentlige skolen gjennom flere læringsformer, hvor både etterutdanning og nettverk med andre skoler er vanlige måter å gjennomføre kompetanseutvikling på.

- *Datagrunnlaget for kompetanseutvikling for instruktører og opplæringsansvarlige i bedrift er usikkert og gir ikke et grunnlag for å trekke konklusjoner.*

Offentlig grunnskole

1.1 Kommunedata

Kommunedata er informasjon fra skoleeierne i den offentlige grunnskolen, det vil si kommunene. Til sammen ble det *rapportert inn* statlige og kommunale midler til kompetanseutvikling¹ på i overkant av 420 millioner i 2007. Dette er i overkant av 8 millioner mer enn det som ble rapportert inn for 2006 og omlag 48 millioner mer enn det som ble rapportert inn for 2005. Statens andel av innrapportert finansiering var i 2007 på 52 prosent, mens den for 2006 var på 58 prosent. I 2005 finansierte staten 56 prosent av innrapportert bruk. Kommunenes egen finansiering har med andre ord økt fra 2006 til 2007 med seks prosentpoeng. Det var færre skoleeiere som rapporterte inn bruk av midler i 2007 enn i foregående år (2006 og 2005). 21 kommuner har ikke rapportert for 2007, mot 12 kommuner i 2006. Av landets 431 kommuner er det alt i alt 396 kommuner som har rapportert inn faktisk bruk av både statlige og egne midler for 2007.²

De *statlige tilskuddene* for 2007 var på 210,4 millioner, mens de av landets skoleeiere som innrapporterte statlige midler oppga 203,4 millioner. Avviket på 6,7 millioner kroner, skyldes i all hovedsak skyldes kommunene som ikke innrapporterte.

¹ I tillegg rapporterte skoleeierne inn en samlet tildeling fra fylkesmannen til videreutdanning i 2. fremmedspråk og naturfag på i underkant av 24 millioner kroner. Totalt rapporterte skoleeierne inn noe i overkant av 444 millioner for midler til kompetanseutvikling.

² Mens det var kommuner hjemmehørende i Finnmark og Troms som ikke rapporterte i 2006, er det Nordlandskommunene som skiller seg ut i 2007. To av tre kommuner som ikke rapporterte for 2007, er hjemmehørende i Nordland. I Troms er det fire kommuner som ikke har rapportert, mens de tre siste kommunene er hjemmehørende i henholdsvis Oppland, Hordaland og Sogn og Fjordane. I Finnmark rapporterte alle kommunene i 2007. Av de 410 kommunene som har rapportert har tre kommuner meldt inn 0 kroner i bruk av statlige midler, hvor to av disse heller ikke har rapportert inn egne midler. Fjorten kommuner meldte inn 0 kroner i bruk av egne midler, inkludert de to som heller ikke rapporterte inn på statlige midler.

Tabell A1. Statlige tilskudd til kompetanseutvikling. Innrapporterte statlige midler. Etter fylke. 2007

	Tildelt statlige midler 2007	Rapporterte statlige midler 2007	Differanse i kroner	Differanse i prosent av tildelte statlige midler
Østfold	11118000	11118000	0	0
Akershus	20 539 000	20446000	93000	0
Oslo	15 470 000	15470000	0	0
Hedmark	8 598 000	8608000	-10000	0
Oppland	9 018 000	8231000	787000	9
Buskerud	10 706 000	10725000	-19000	0
Vestfold	9 493 000	9493000	0	0
Telemark	7 767 000	7767000	0	0
Aust-Agder	4 848 000	4603417	244583	5
Vest-Agder	7 730 000	7730000	0	0
Rogaland	19 289 000	19288999	1	0
Hordaland	20 131 000	19824000	307000	2
Sogn og Fjordane	6 723 000	6582000	141000	2
Møre og Romsdal	12 807 000	12831000	-24000	0
Sør-Trøndelag	11 833 000	11858071	-25071	0
Nord-Trøndelag	6 753 000	6773000	-20000	0
Nordland	13 696 000	8877966	4818034	35
Troms	8 630 000	8215999	414001	5
Finmark	5 210 000	5240000	-30000	-1
Landet samlet	210359000	203682452	6676548	3

Som tabell A1 viser er differansen mellom statlige tilskudd og det skoleeierne rapporterer lik 0 eller svært liten i de aller fleste fylkene, men med noen unntak. Av det samlede avviket på 6,7 millioner er 72 prosent hjemmehørende i Nordland, hvor vi har en del frafall. I andre fylker ser vi at det er avvik på 9 prosentpoeng mellom innrapporterte og tildelte midler for Oppland samt ett avvik på 5 prosentpoeng for Aust-Agder og Troms.

Tabell A2. Total rapportert bruk av kompetansemidler, aggregert på fylkenivå. Absolutte tall i kr. 2007.2006.2005 (indeks 2005=100).

	Total bruk 2005	Total bruk 2006	Total bruk 2007	Indeks 2006 (2005=100)	Indeks 2007 (2005=100)
Østfold	20005936	23615604	22958423	118	115
Akershus	41182404	46402772	44224423	113	107
Oslo	28497671	35273000	41120000	124	144
Hedmark	17051954	16539087	18295277	97	107
Oppland	17116515	19262098	16582652	113	97
Buskerud	15759036	18065124	18277149	115	116
Vestfold	15316384	15579387	15304517	102	100
Telemark	12660998	15333874	17378405	121	137
Aust-Agder	7761200	7203164	6688782	93	86
Vest-Agder	14286979	14513538	16654578	102	117
Rogaland	32054186	38412503	37009538	120	115
Hordaland	39560356	41117130	46037786	104	116
Sogn og Fjordane	13198003	13152649	12086600	100	92
Møre og Romsdal	20324852	24735228	25312013	122	125
Sør-Trøndelag	20053583	22550359	20342185	112	101
Nord-Trøndelag	12147456	13763040	18311503	113	151
Nordland	19666219	27802762	17537609	141	89
Troms	17136038	13672759	15102871	80	88
Finmark	8706579	5068376	10940741	58	126
Landet samlet	372486349	412062454	420165052	111	113

For landet samlet har det vært vekst i total rapportert bruk med 13 prosentpoeng for perioden 2005-2007, mens bruken fra 2006 til 2007 øker med 2 prosentpoeng. Vi må minne om at antall kommuner som rapporterte bruk er lavere i 2007 enn i 2006. Dette frafallet kan være med på å underestimere økning fra 2006 til 2007. Nordland i tabell A2 kan stå som en illustrasjon hvor den totale bruken økte med 41 prosentpoeng fra 2005 til 2006, mens den gikk ned med 52 prosentpoeng fra 2006 til 2007. Tallene er derimot mer stabile i de fylkene hvor samtlige kommuner har innrapportert for alle tre årene.

Størst vekst i innrapportert total bruk for 2005-2007 er å finne i Nord-Trøndelag, Oslo³ og Telemark. Derimot er det nedgang i rapportert total bruk fra 2006 til 2007 for Østfold, Akershus, Oppland, Vestfold, Aust-Agder, Rogaland, Sogn og Fjordane og Sør-Trøndelag. Ser vi bort fra de tre nordligste fylkene, på grunn av variasjon på innrapportering, er Aust-Agder det fylket som brukte minst i forhold til det de brukte i 2005, dette gjelder både for 2006 og for 2007.

1.2 Variasjon i total bruk

For å få frem kilder til variasjon mellom skoleeierne har vi koblet på noen strukturvariabler.

- Antall registrerte grunnskoler i kommunen (GSI 2007-08)
- Antall årsverk: skoleledere og undervisningspersonale (GSI 2007-08)
- Antall lærere (GSI 2007-08)
- Befolkning i kommunen per 1.1. 2008 (SSB)
- Antall kommunalt tilsatte i kommunen (Kostra 2007)

Mellom kommunene varierte samlet bruk fra 30.700 kroner per «årsverk i skolen⁴» til 1.100 per årsverk. Gjennomsnittet total bruk per skoleårsverk var på 9.000 kroner. I forhold til årsverk undervisningspersonell varierer kommunene fra 1.200 til 33.600 kroner. Gjennomsnittstallet for samlet bruk per årsverk undervisningspersonell var på 9.900 kroner. Tilsvarende var gjennomsnittet per lærer på 7.700, hvor lavest bruk lå på 1.100 og høyest bruk lå på 25.800.

Tabell A3. Gjennomsnittlig total bruk av midler på kompetanseutvikling. Kroner. (n=408 kommuner)

	Gjennomsnitt - kommune	Laveste bruk - kommune	Høyeste bruk - kommune
Per årsverk i skolen	9000	1100	30700
Per årsverk undervisningspersonell	9900	1200	33600
Per lærer i skolen	7700	1100	25800

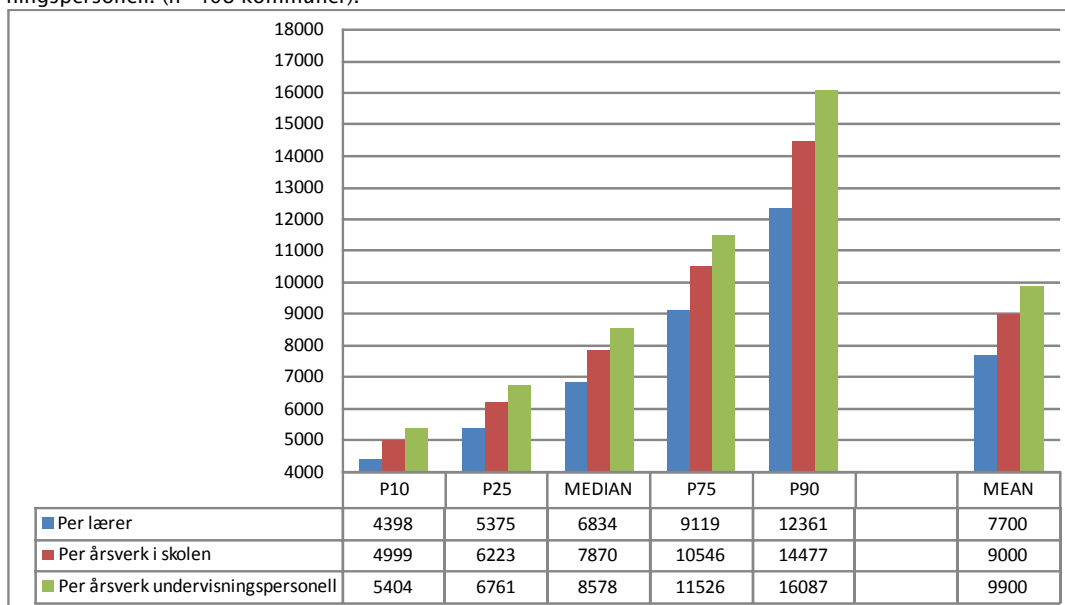
Avhengig av hva man velger å bruke som måleparameter var forskjellene i skoleeiers samlede bruk på kompetanseutvikling store. Kommunen som bruker mest penger bruker omlag tre ganger så mye som gjennomsnittet (per årsverk, per årsverk undervisning og per lærer) eller 23-28 ganger så mye som kommunen som brukte minst. For å få

³ Oslo er det eneste fylket hvor det er rapportert inn 0 kroner i midler fra fylkesmannen øremerket til naturfag og språk. Oslo kan ha kategorisert midlene som egne midler. Dersom dette har skjedd og at Oslo har fått midler etter samme fordelingsbrøk som for statlige tilskudd, reduseres Oslo sin indeksverdi fra 144 til 137 for perioden 2005-2007.

⁴ Summen av årsverk ledere og undervisningspersonell i skolen. Avviker fra 2006 rapporteringen som også inneholdt andre tilsatte i skolen (kontorpersonale, assistenter, SFO etc).

frem et mer nyansert bilde av variasjon eller spredningen har vi valgt å vise de percentil/kvartilmessig fordelingene (figur A1). «Total innrapportert bruk» sorteres i stigende rekkefølge. Median er bruken til den kommunen som står midt i fordelingen etter at den er sortert. Mediankommunen har like mange kommuner som bruker mer midler enn seg, som den har kommuner som bruker mindre midler enn seg selv. Figur A1 viser at en god del av kommunene som bruker betydelig mer midler enn mediankommunen, mens det er færre kommuner som bruker mye mindre enn mediankommunen.

Figur A1. Fordeling av total bruk etter percentil/kvartil. Per lærer. Per årsverk i skolen. Per årsverk undervisningspersonell. (n=408 kommuner).



Det er små forskjeller mellom kommunene som bruker minst midler (forskjellen mellom P10 og P25). Mens P10-kommunen bruker 4400 kroner per lærer bruker kommunen midt i fordelingen (median) om lag 6800 kroner eller 1,55 ganger så mye. Tar vi for oss kommunene som bruker mest (vist ved P90-kommunen i figur A1) bruker den i gjennomsnitt nesten dobbelt så mye som mediankommunen.

Kommunestørrelse

Tidligere har det vist seg at de minste kommunene bruker mer midler per lærer enn de største kommunene, og at mer perifere kommuner bruker mer enn mindre perifere kommuner (Nyen og Jordfald 2007, Jordfald 2006). I 2006 brukte de minste kommunene (under 2000 innbyggere) i gjennomsnitt 1,36 ganger så mye på kompetanseutvikling per lærer som kommuner med mer enn 20000 innbyggere. Tilsvarende effekt var det ut fra kommunenes sentralitet, hvor de mest perifere kommunene i gjennomsnitt brukte 1,36 ganger så mye per lærer som de mest sentrale kommunene.

Tabell A4. Gjennomsnittlig total bruk per lærer. Etter kommunestørrelse.

	Gjennomsnitt - kommune	Laveste bruk - kommune	Høyeste bruk - kommune
Under 2.000 innbyggere (n=84kommuner)	9400	1100	24200
2.000-5.000 innbyggere (n= 134 kommuner)	7700	1600	25800
5.000-10.000 innbyggere (n= 88 kommuner)	6900	2200	21000
10.000-20.000 Innbyggere (n=54 kommuner)	7200	3800	18000
20.000-50.000 Innbyggere (n=35 kommuner)	6500	3300	14700
Mer enn 50.000 innbyggere (n= 13 kommuner)	6600	4900	9300
Per lærer Landet samlet	7700	1100	25800

Som tabell A4 viser det en tilsvarende effekt i 2007. De minste kommunene brukte mest per lærer. Gjennomsnittbruken i de minste kommunene er 1,42 ganger høyere enn i de største kommunene. Tar man derimot for seg ytterpunktene i form av kommunene med lavest og høyeste bruk, ser man at forskjellen i bruk er størst i de minste kommunene. Forskjellen mellom laveste og høyeste kommunes totale bruk etter størrelse, blir mindre desto større kommunene blir.

Andel undervisningspersonell

En annen tilnærming er å se samlet bruk i lys av andelen lærere utgjør av totalt antall tilsatte i kommunen. Har lærertetthet i forhold til kommunalt tilsatte sammenheng med den samlede bruk på kompetanseutvikling for lærerne?

Tabell A5. Gjennomsnittlig total bruk per lærer. Etter andel lærere av kommunalt tilsatte.

	Gjennomsnitt - kommune	Laveste bruk - kommune	Høyeste bruk - kommune
Under 13 prosent (n=101 kommuner)	8900	2800	22500
13-15 prosent (n=132 kommuner)	7400	2000	25800
15-16 prosent (n= 100 kommuner)	7400	1100	18000
Mer enn 17 prosent (n=75 kommuner)	6900	3000	16600
Per lærer - Landet samlet	7700	1100	25800

Her viser det seg at kommuner som har en relativ liten andel lærere i forhold til andre kommunalt tilsatte (under 13 prosent) i gjennomsnitt bruker 1,29 ganger mer per lærer enn kommunene hvor lærerne utgjør mer enn 17 prosent av de kommunalt tilsatte. Lav lærertetthet i forhold til kommunalt ansatte, 'gir' slik sett høyere total bruk per lærer enn i kommuner hvor lærertettheten er høyere.

1.3 Variasjon i bruk av egne midler

Av de 410 kommunene som rapporterte inn var det 14 kommuner som rapporterte inn 0 kroner i egne midler. Samlet ble det innrapportert 216,5 millioner egne midler for 2007. Dette er en økning på i overkant av 26 millioner fra 2006. Egne midlers andel av total bruk økte også fra 42 prosent i 2006 til 48 prosent i 2007. Trekker man linjen tilbake til 2004 er økningen i innrapporterte midler på i overkant av 71 millioner kroner.

Tabell A6. Samlet bruk av egne midler, aggregert på fylkesnivå. 2004.2005.2006.2007. Indeks (2004=100). (n=403 kommuner i 2004 og 2005, n=418 kommuner i 2006 og n=410 kommuner i 2007)

	Egne midler 2004	Egne midler 2005	Egne midler 2006	Egne midler 2007	Indeks 2007 (2004=100)
Østfold	6391726	6707394	11665604	11840423	185
Akershus	17437441	19048643	24596773	23778423	136
Oslo	10710000	12530000	18647000	25650000	239
Hedmark	6287341	8449892	7417087	9687277	154
Oppland	7187266	7745857	9366903	8351652	116
Buskerud	6065490	5162559	6647558	7552149	125
Vestfold	5294065	5514000	5313863	5811517	110
Telemark	6110648	4604149	6999874	9611405	157
Aust-Agder	2430331	3133473	2232151	2085365	86
Vest-Agder	5704987	6230307	6147538	8924578	156
Rogaland	13219327	13721618	17349503	17720539	134
Hordaland	14385838	18662255	20365542	26213786	182
Sogn og Fjordane	5021576	6211785	5890649	5504600	110
Møre og Romsdal	7618032	8127363	10947228	12481013	164
Sør-Trøndelag	7434235	7750848	9489959	8484114	114
Nord-Trøndelag	5131596	5995335	6560040	11538503	225
Nordland*	7332927	8075770	13411421	8659643	118
Troms*	8277802	8567030	5617159	6886872	83
Finnmark*	3321978	3222818	1745345	5700741	172
Landet samlet	145362606	159461096	190411197	216482600	149

* Hver tredje kommune i Finnmark og hver femte kommune i Troms innrapporterte ikke inn for 2006. Tilsvarende mangler om lag hver tredje kommune i Nordland for 2007. For disse tre fylkene er det vanskelig å kommentere utviklingen.

For landet samlet er det økning i innrapporterte egne midler med nesten 50 prosent fra 2004 til 2007. Det er store fylkesmessige forskjeller. Størst er veksten i Oslo og Nord-Trøndelag hvor det brukes langt over dobbelt så mye egne midler i 2007 som i 2004. Østfold og Hordaland har også kraftig vekst i egne midler. Kommunene i Aust-Agder derimot brukte langt mindre egne midler i 2007 enn det de gjorde i 2004. I Vestfold og Sogn og Fjordane holder veksten i egne midler så vidt tritt med inflasjonen.

I 2005 og 2006 viste det seg at to av tre kommuner brukte mindre egne enn statlige midler. Andelen går ned med om lag 10 prosentpoeng i 2007, hvor det da var 57 prosent av kommunene som brukte mindre egne enn statlige midler. Sagt på en annen måte var bruk av egne midler større enn bruk av statlige midler i 43 prosent av landets kommuner.

Vi skal se litt nærmere på kommunenes egne midler og hvordan disse varierte mellom skoleeierne. I gjennomsnitt brukte kommunene 4.000 kroner per lærer, 4.700 kroner per årsverk og 5.100 kroner per årsverk undervisningspersonell i egne midler. Lavest bruk

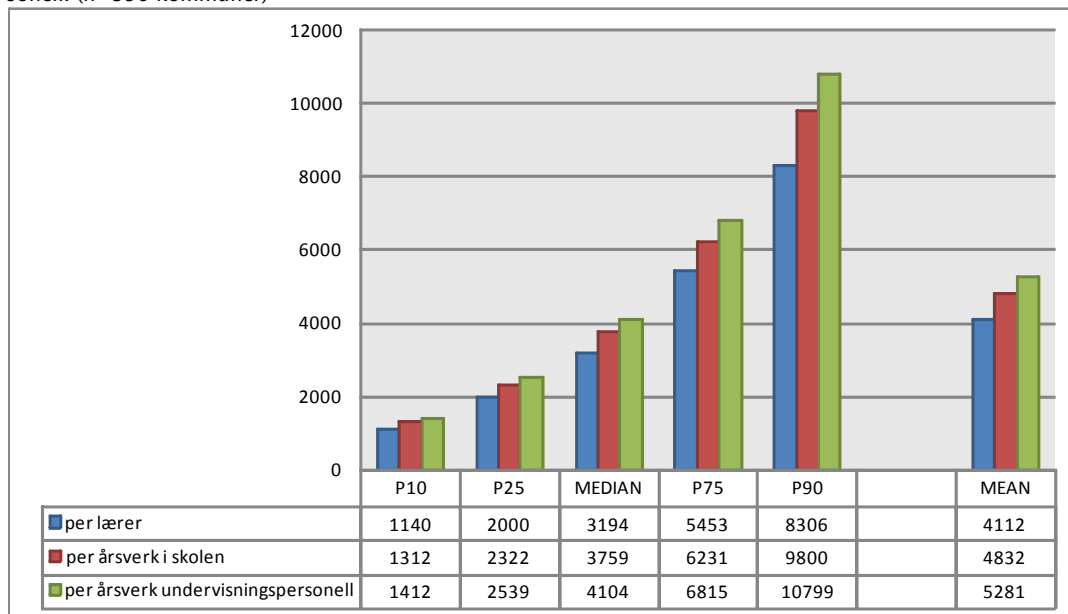
av egne midler er som tidligere nevnt lik 0 kroner i 14 kommuner, mens kommunen som brukte mest brukte 21.900 kroner per lærer.

Tabell A7. Bruk av egne midler på kompetanseutvikling. Spredningsmål (n=408 kommuner)

	Gjennomsnitt - kommune	Laveste bruk - kommune	Høyeste bruk - kommune
Per årsverk i skolen	4700	0 (200)	25500
Per årsverk undervisningspersonell	5100	0 (300)	28100
Per lærer	4000	0 (200)	21900

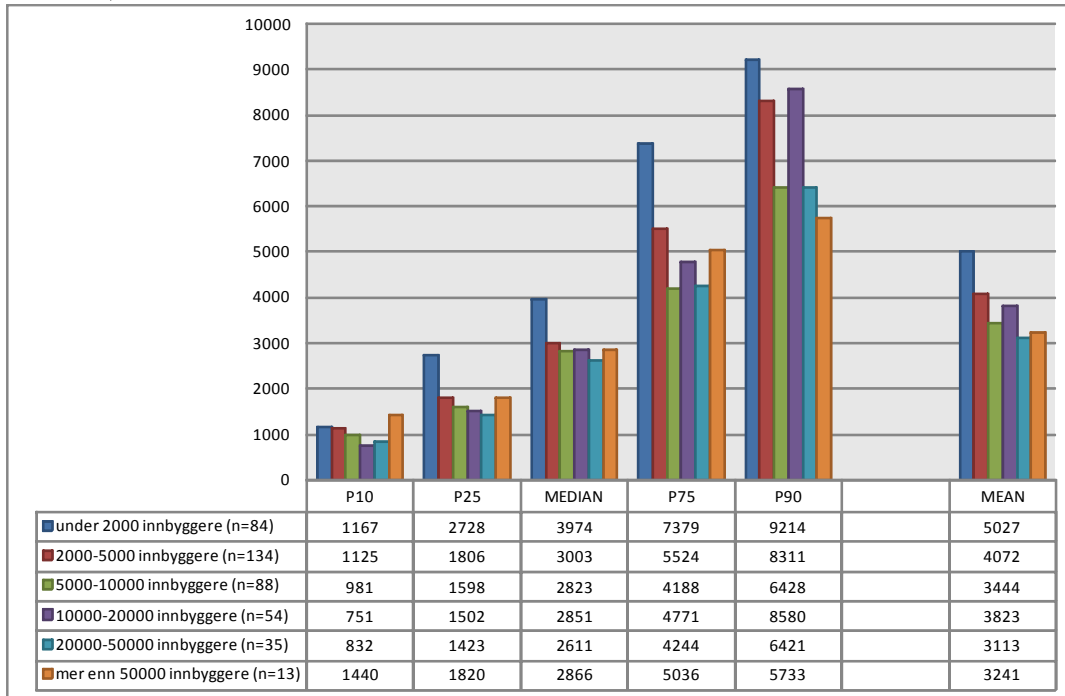
Blant de kommunene som faktisk brukte egne midler i 2007 er variasjonen vist i figur A2 (Vi har her tatt ut kommunene som har rapportert 0 kroner i egne midler).

Figur A2. Fordeling av egen bruk etter percentil/kvartil. Per lærer. Per årsverk. Per årsverk undervisningspersonell. (n=396 kommuner)



P10-kommunen, som kun hadde 10 prosent av kommunene med lavere bruk, brukte en drøy tusenlapp per lærer. I den andre enden, eller i P90-kommunen, som kun har 10 prosent av kommunene med høyere bruk, brukte godt over syv ganger så mye. Kommunen som ligger midt i fordelingen (median) brukte 3.200 egne kroner per lærer, 3.800 kroner per årsverk i skolen eller 4.100 per årsverk undervisningspersonell. Tilsvarende er det en økning i gjennomsnittverdiene (MEAN) på egen bruk når vi unnlater å ta med kommunene som ikke har brukt egne midler. Hvordan varierer så bruk av egne midler etter kommunestørrelse?

Figur A3. Fordeling av egen bruk etter percentil/kvartil. Bruk per lærer. Etter kommunistørrelse. (n= 396 kommuner)



Bruk av egne midler er størst i minste kommunene, ut fra bruk per lærer. Det er i første rekke de aller minste kommunene som skiller seg ut. Både ut fra gjennomsnittsverdi og median er bruken her om lag en tusenlapp mer enn for de noe større kommunene. De aller største kommunene (over 50.000 innbyggere) ligger med større gjennomsnittbruk enn kommunene med 2.000-50.000 innbyggere. Dette skyldes i stor grad at Oslo trekker opp. Tar vi Oslo ut, faller gjennomsnittet for gruppen ned til 3000 kroner per lærer. Sammenlikner man P10 og P90 er forskjellene minst i de største kommunene. Mens forholdet P90/P10 mellom de minste kommunene er åtte ganger, varierer bruken fire ganger så mye mellom de største kommunene.

1.4 Disponerte skoleeier eller skolene midlene?

Skoleeierne skulle for første gang i 2007 melde tilbake på hvem det var som faktisk disponerte midlene, skolene selv eller skoleeieren (kommunen). Blant 410 kommunene viste det seg at ti prosent av kommunene oppga at ingen midler (0 kroner) ble disponert av skoleeieren, motsatt var det 72 kommuner (18 prosent av kommunene) som oppga at skoleeier disponerte alle midlene.

Tabell A8. Disposisjon av midlene i kommunene. Skoleeier eller skole. Aggregert på fylkesnivå.

	Totale midler (inkludert FM)	Prosent avik	Samlet disponible midler	Prosent skoleeier	Prosent skole
Østfold	24997423	-1	25356407	63	37
Akershus	45994423	22	37647928	65	35
Oslo	41120000	-2	42120000	79	21
Hedmark	19455302	0	19401718	59	41
Oppland	17773618	3	17264863	66	34
Buskerud	20242340	14	17823976	66	34
Vestfold	17019907	12	15244386	41	59
Telemark	17528405	0	17528403	57	43
Aust-Agder	7038782	6	6633621	49	51
Vest-Agder	16857578	0	16857579	71	29
Rogaland	39505538	0	39345539	56	44
Hordaland	49595921	3	48262921	49	51
Sogn og Fjordane	12236600	3	11891600	37	63
Møre og Romsdal	27826013	4	26655906	63	37
Sør-Trøndelag	21517112	4	20749306	57	43
Nord-Trøndelag	19274284	8	17859859	47	53
Nordland	18362659	14	16175149	77	23
Troms	16315774	4	15746517	47	53
Finmark	11385665	1	11307388	67	33
Landet samlet	444047344	5	423873066	60	40

«Totale midler (inkludert FM)» i tabell A8 er det skoleeierne oppgir å ha fått i statlige tilskudd, øremerkede tilskudd fra fylkesmannen (2. fremmedspråk og naturfag) og egne kommunale midler. «Samlet disponible midler» er summen av det skoleeierne oppgir at skolene og skoleeierne til sammen disponerte. Dersom vi velger å legge de disponible midlene til grunn ser vi at 60 prosent av disse disponeres av skoleeier, mens 40 prosent disponeres av skolene for landet samlet⁵. Som Tabell A8 også viser er det Oslo, Nordland og Vest-Agder som i størst grad oppgir at skoleeier disponerer midlene, mens det er i Sogn og Fjordane, Vestfold, Nord-Trøndelag og Aust-Agder at den største andelen disponeres av skolene selv.

⁵ Når det gjelder forholdet mellom de totale midlene (inkludert FM) og samlet disponible midler er det en forskjell på i overkant av 20 millioner, eller 5 prosent for landet samlet. Ser man på de fylkesvise fordelingene i figur A8 er det forskjeller. Mens totale midler stort sett er det samme som samlede disponible midler i mange fylker, avviker de stort for Akershus, Buskerud, Vestfold, Nord-Trøndelag og i Nordland. Det kan synes som de forskjellige fylkene har lagt noe ulik fortolkning i hva som kategoriseres som disponible midler versus totale midler.

Tabell A9. Disposisjon over midlene. Skoleeier eller skole. Etter kommunestørrelse.

	Samlede disponible midler	Disponeres av skoleeier prosent	Disponeres av skolene prosent
under 2000 innbyggere	19.068.000	46	54
2000-5000 innbyggere	58.867.000	59	41
5000-10000 innbyggere	67.287.000	62	38
10000-20000 innbyggere	79.063.000	56	44
20000-50000 innbyggere	81.752.000	57	43
mer enn 50000 innbyggere	117.836.000	67	33
Landet samlet	423.873.000	60	40

Ser man på disposisjonen av midlene i lys av kommunestørrelse er det to kommunekategorier som skiller seg noe ut. De aller minste kommunene synes å ha latt skolene disponere midlene i sterkst grad, mens de aller største kommunene har latt skoleeier disponere midlene.

1.5 Ble pengene brukt på videreutdanning eller etterutdanning?

Skoleeierne har innrapportert bruk av midler på ulike former for kompetanseutvikling. Hovedskillet går på om det er *kompetansegivende videreutdanning* som gir studiepoeng, eller om det er *etterutdanning og annet utviklingsarbeid* som ikke gir studiepoeng. For enkelhets skyld har vi kalt dette «Videreutdanning» og «Etterutdanning». Fordelingen mellom videre- og etterutdanning i 2005, viste at 84 prosent av midlene gikk til etterutdanning. Året etter gikk 78 prosent av midlene til etterutdanning. I 2006 brukte kun ti prosent av kommunene mer eller like mye midler på videreutdanning som på etterutdanning.

I 2007 skulle man rapportere på tilsvarende måte, i tillegg skulle kommunene nå også rapportere inn hvor stor andel av midlene det var som sto ubrukte. Samlet for 2007 viste det seg at 15 prosent av midlene var brukt til videreutdanning, 67 prosent hadde gått med til etterutdanning, mens 17 prosent (78,2 millioner) sto ubrukte. Ser vi bort fra de ubrukte midlene og konsentrerer oss om de pengene som faktisk ble brukt viser det seg at 81 prosent av midlene ble brukt til etterutdanning. Forholdet mellom videreutdanning og etterutdanning ser slik sett ut til å være stabil for hele tidsperioden 2005-2007. Mesteparten av pengene går til fortsatt til etterutdanning.

Tabell A10. Samlet bruk på videre- og etterutdanning og ubrukte midler, aggregert på fylkesnivå. Andel brukt på videreutdanning, etterutdanning og ubrukte midler. Prosent. (n= 410 kommuner).

2007	Videreutdanning	Etterutdanning	Ubrukte midler	Samlet midler	Prosent Videreutdanning	Prosent Etterutdanning	Prosent Ubrukt
Østfold	4582806	16870818	3543799	24997423	18	67	14
Akershus	7277010	32572474	5842444	45691928	16	71	13
Oslo	2650000	31480000	11000000	45130000	6	70	24
Hedmark	5247443	12538388	1720065	19505896	27	64	9
Oppland	4170106	11273916	2076556	17520578	24	64	12
Buskerud	3384990	14586666	3785706	21757362	16	67	17
Vestfold	1934766	10309210	3483950	15727926	12	66	22
Telemark	2862922	12858220	1807263	17528405	16	73	10
Aust-Agder	457959	4154699	866014	5478672	8	76	16
Vest-Agder	1466153	10873324	4518102	16857579	9	65	27
Rogaland	5386495	28914629	5204415	39505539	14	73	13
Hordaland	8995354	35510220	1778347	46283921	19	77	4
Sogn og Fjordane	3270450	7654577	450000	11375027	29	67	4
Møre og Romsdal	4759638	19770564	1548403	26078605	18	76	6
Sør-Trøndelag	3563878	15474895	27075529	46114302	8	34	59
Nord-Trøndelag	3882349	13813204	1381935	19077488	20	72	7
Nordland	3966595	17060947	977315	22004857	18	78	4
Troms	3381008	12396619	389573	16167200	21	77	2
Finnmark	893976	9105068	780497	10779541	8	84	7
Landet samlet	72133898	317218438	78229913	467582249	15	68	17

Dersom vi ser bort fra de ubrukte midlene er det kommunene i Hedmark, Oppland og Sogn og Fjordane som har brukt mest på videreutdanning. Tre av ti kroner som faktisk ble brukt, ble benyttet til videreutdanning i disse fylkene. Aust-Agder og Oslo brukte minst til videreutdanning, kun hver tiende *brukte* krone ble brukt til det i disse to fylkene.

Hva skyldes at man har ubrukte midler?

Sør-Trøndelag og Oslo er de som i størst grad rapporterer ubrukte midler. Faktisk er nesten halvparten av de ubrukte midlene i disse to fylkene. Andre fylker med mye ubrukte midler var Vestfold og Vest-Agder. 176 kommuner rapporterte inn ubrukte midler, og disse skulle fylle ut seks potensielle årsaker til at det gjensto midler. Av de 176 var det 169 kommuner som oppga følgende årsak(er):

Tabell A11. Årsaker til at man har ubrukte midler. Flere svar mulig. (n=169 kommuner)

Årsak	Antall skoleeiere
Planlagte kompetanseutviklingstiltak iverksettes ikke før våren 2008	133
Kompetanseutviklingstiltak er iverksatt, men utgifter er ikke belastet ennå	105
Planlagte kompetanseutviklingstiltak er utsatt pga manglende oppslutning / deltakelse	37
Planlagte kompetanseutviklingstiltak er utsatt pga kapasitet hos universitet/høgskole/fagmiljø, eller mangel på tilbud fra samme	37
Kostnader har vært lavere enn forutsatt	26
Forsinkelse i fastsetting av kompetanseutviklingsplaner	16

55 kommuner oppga en årsak, like mange oppga to årsaker, mens 63 oppga tre forskjellige eller flere årsaker. Både for 2007 og 2006 var de viktigste årsakene at «Planlagte kompetanseutviklingstiltak iverksettes ikke før våren 2007/08» og «Kompetanseutviklingstiltak er iverksatt, men utgiftene er ikke belastet enda». Begge årsakene er relatert til

tidsmessig periodiseringsproblematikk hvor utgiftene ikke har blitt tidsavgrenset i form av en periodisert kostnad.

I analysesammenheng er det kanskje de andre årsakene som er mest interessante; lav oppslutning, forsinkelse, kostnader og kapasitet hos eksterne leverandører. Til sammen er det 84 kommuner som har oppgitt en eller flere av disse årsakene for at de hadde ubrukte midler fra 2007. Av disse 84 kommunene har 56 oppgitt en årsak, 24 har oppgitt to årsaker mens fire kommuner har oppgitt tre årsaker til ubrukte midler. Deres svar fordelte seg som følger.

Tabell A12. Svarfordelinger for årsak til avvik eller ubrukte midler.

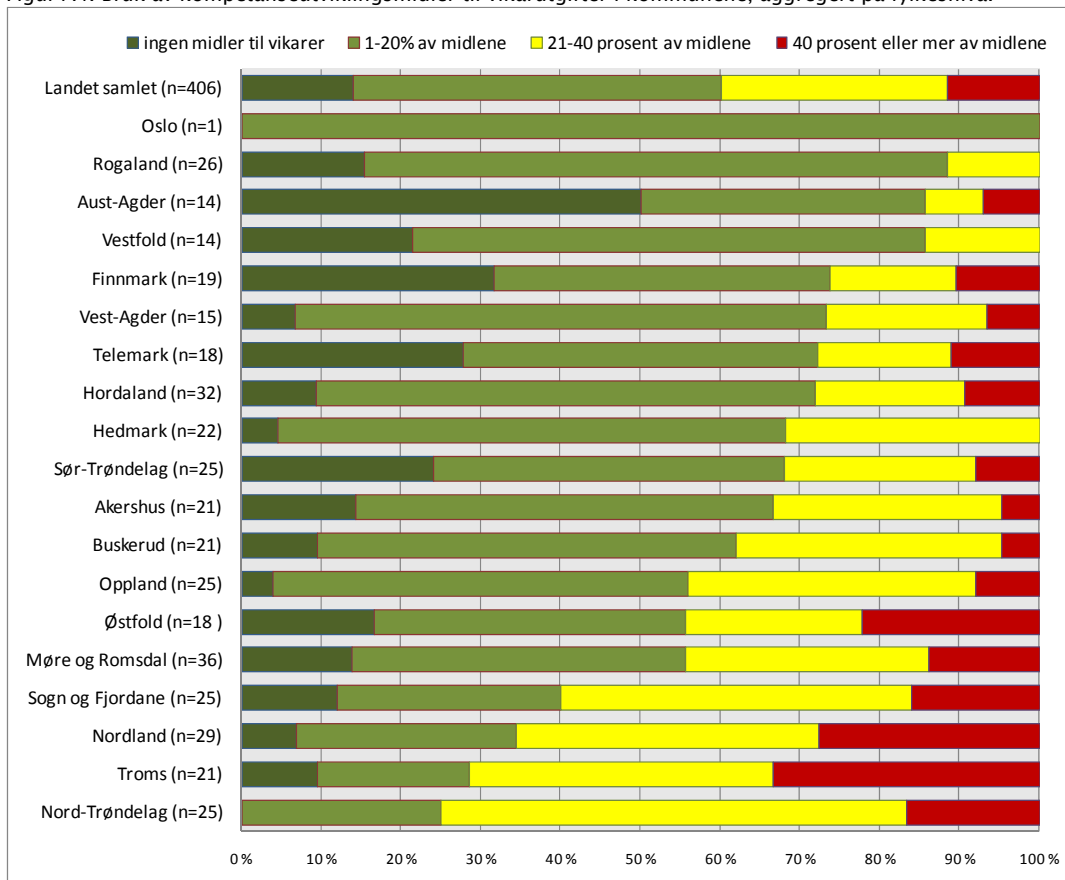
	Forsinkelser	Manglende oppslutning / deltakelse	Kapasitet	Kostnader
Forsinkelser i fastsetting av kompetanseutviklingsplaner	16	3	6	3
Tiltak utsatt pga. manglende oppslutning/deltakelse	3	37	10	9
Tiltak utsatt pga. kapasitet leverandør eller mangel på tilbud	6	10	37	5
Kostnader har vært lavere enn forventet	3	9	5	26

16 skoleeiere oppgir forsinkelser i fastsetting av planene, men som vi ser oppgir seks av disse også at tiltakene har blitt utsatt som en følge av kapasitet hos leverandører eller manglende oppslutning (tre kommuner). Tre kommuner oppgir lavere kostnader i kombinasjon med forsinkelser. 37 skoleeiere oppgir at det er manglende oppslutning/deltakelse og blant disse er det relativt mange som også sier at årsaken til forsinkelse skyldes kapasitet hos leverandører. 26 skoleeiere oppgir at kostnadene har vært lavere enn forventet. Kort sagt ser det ut til at de som melder om forsinkelser i planene ofte også oppgir ekstern kapasitet som årsak, dette gjelder også de som melder om lav oppslutning/deltakelse. For skoleeiere som melder om lavere kostnader enn forventet, melder de ofte også om manglende oppslutning.

Ble midlene brukt på vikarutgifter?

Skoleeierne skulle for første gang i 2007 også rapportere på hvor stor andel av kompetansemidlene som gikk med for å dekke opp vikarutgifter for personalet ved skolene.

Figur A4. Bruk av kompetanseutviklingsmidler til vikarutgifter i kommunene, aggregert på fylkesnivå.



For landet samlet rapporterte 406 kommuner på spørsmålet. 57 kommuner eller 14 prosent av landets kommuner oppga at de brukte «ingen midler», mens 187 kommuner (46 prosent) oppga at de brukte «1-20 prosent av midlene» på vikarer. Samlet sett brukte seks av ti kommuner under 20 prosent av kompetanseutviklingsmidlene på vikarer. Det er regionale forskjeller. Skoleeierne i Oslo, Rogaland, Aust-Agder og Vestfold brukte under 20 prosent eller ingen midler på vikarer. Mens syv av åtte kommuner i Rogaland brukte under 20 prosent på vikarer, brukte tre av fire kommuner i Nord-Trøndelag over 20 prosent av midlene på vikarer.

47 kommuner eller tolv prosent av kommunene oppga at de brukte mer enn 40 prosent av midlene på vikarer. Det er ingen skoleeiere i Rogaland, Vestfold eller Hedmark som oppgir dette, og heller ikke Oslo, mens hver fjerde skoleeier i Østfold og Nordland

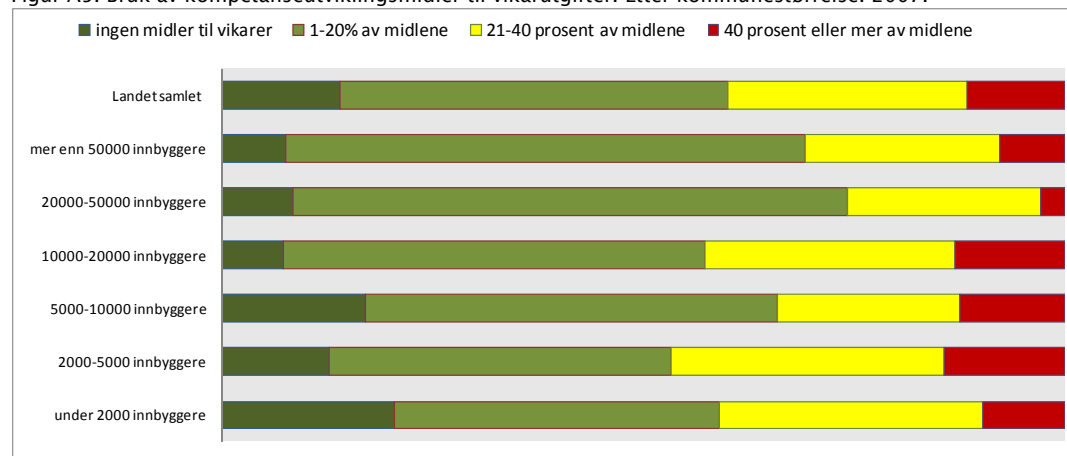
gjorde det. I Troms oppga hver tredje skoleeier at 40 prosent eller mer av midlene gikk med til å dekke inn vikarutgifter.

Tabell A13. Gjennomsnittlig total bruk per lærer. Etter andel brukt på vikarer.

	Gjennomsnitt - kommune	Laveste bruk - kommune	Høyeste bruk - kommune
Ingen midler på vikarer	6900	1100	13700
1-20 prosent av midlene på vikarer	7200	2200	24100
21-40 prosent av midlene på vikarer	8200	2800	21700
40 prosent eller mer av midlene på vikarer	9500	3400	25800
Per lærer - Landet samlet	7700	1100	25800

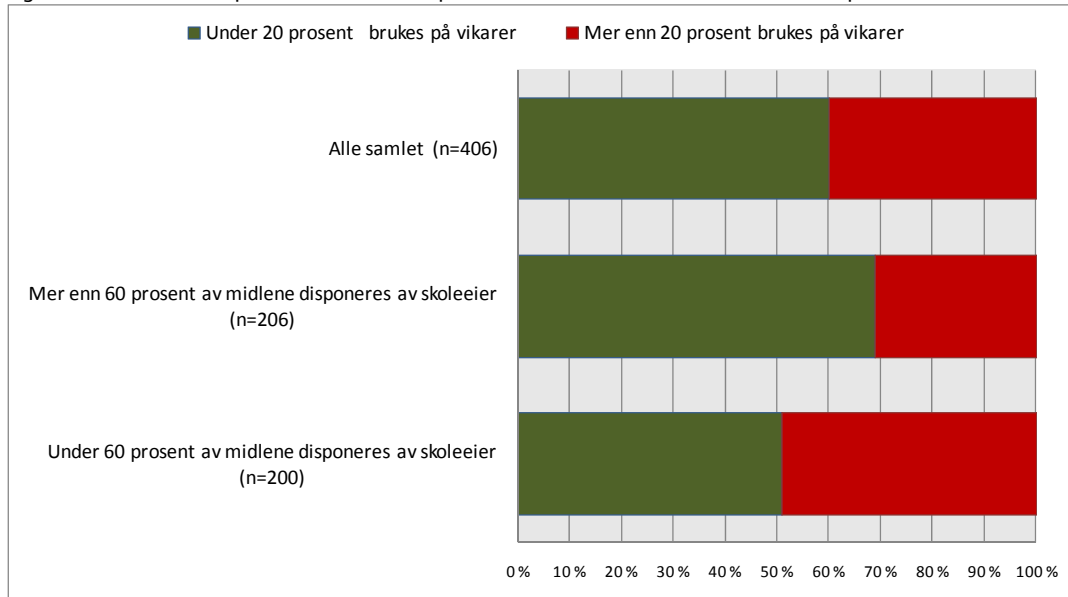
Når vi så ser gjennomsnittlig bruk i kommunene i lys av hva de har svart på vikarutgifter, viser det seg ikke helt uventet at gjennomsnittsbruken ligger lavere i kommuner som ikke har brukt noen midler på vikarer enn i kommunene som har brukt kompetansemidlene på å betale vikarutgifter. Det er trolig varierende praksis på hvordan man posterer eller bokfører vikarutgifter. Enkelte skoler kan føre vikarbruk på det vanlige driftsbudsjettet, mens andre fører bruken som en kompetanseutviklingspost. Er det så sammenheng mellom bruk av midler til vikarer og kommunestørrelse?

Figur A5. Bruk av kompetanseutviklingsmidler til vikarutgifter. Etter kommunestørrelse. 2007.



Det er ingen klar trend i bruk av kompetansemidler på vikarer, etter hvor stor kommunen er. Andelen som ikke bruker kompetansemidler på vikarer er størst i de minste kommunene, men ser vi samlet på de som ikke bruker noe eller under 20 prosent, er andelen blant de største kommunene høyest. Legger vi til grunn de som brukte over 40 prosent av midlene til vikarer, er det heller ikke noe klart mønster etter kommunestørrelse. Det kan imidlertid tenkes at hvem det er som styrer midlene, kan ha innvirkning på hvor mye av midlene som går til å dekke opp for vikarutgifter. I figur A6 har vi satt opp fordelingen ut fra hvor stor andel skoleeier versus skolen selv disponerer av midlene.

Figur A6. Andel av kompetansemidler brukt på vikarer. Etter andel av midlene som disponeres av skoleeier.

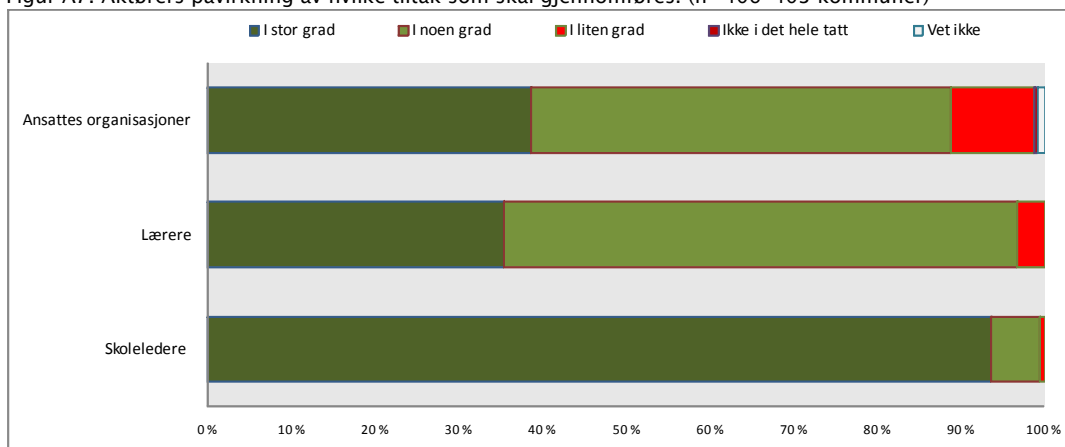


Når vi ser utgifter til vikarer i lys av hvem som styrer midlene, viser det seg at der hvor skoleeier disponerer mer enn 60 prosent av pengene, svarer tre av ti at de har brukt over 20 prosent på vikarutgifter. Derimot der hvor skolene har kontroll på 40 prosent eller mer av midlene, svarer fem av ti at de har brukt over 20 prosent av midlene på vikarer. Slik sett kan det se ut til at kompetansemidlene oftere kan ha gått med på å dekke vikarutgifter der midlene er styrt av skolene, enn der hvor skoleeieren har sittet på pengesekken.

1.6 Hvem vurderte hvilke tiltak som burde prioriteres?

Kommunene rapporterte på «i hvilken grad har ulike aktører vært med på å vurdere hvilke kompetanseutviklingstiltak som bør prioriteres i egen virksomhet» også i 2006. Den gangen oppga kommunene at skolelederne i stor grad hadde innflytelse på hvilke kompetanseutviklingstiltak som skulle gjennomføres. Lærerne og de ansattes organisasjoner kom likt ut, men hadde ikke samme påvirkningskraft som lederne. Organisasjonene hadde større innflytelse i kommuner som var dominert av store skoler. I kommuner som domineres av små skoler, økte derimot lærernes direkte påvirkning på hvilke tiltak som burde prioriteres.

Figur A7. Aktørers påvirkning av hvilke tiltak som skal gjennomføres. (n=406-403 kommuner)



Bildet er det samme som i 2006, i følge skoleeierne er det fortsatt skolelederne som i størst grad påvirket hvilke tiltak som burde gjennomføres i 2007. Vi finner i 2007 den samme størrelseseffekten på organisasjonenes versus lærernes innflytelse. Vi skal i senere avsnitt se litt nærmere om det er forskjeller i hvilke leverandører som ble brukt og hvilke typer av kompetanseutviklingstiltak som ble gjennomført i lys av de ansatte og deres organisasjoners rapporterte innflytelse.

1.7 Antall skoler med kompetanseutviklingstiltak

Det var elleve forskjellige typer kompetanseutviklingstiltak kommunene skulle rapporterte på. Disse tiltakene er identiske med de man rapporterte på i 2006. Rapporteringen skjedde på skolenivå, hvor skoleeierne eller skolene selv førte opp om man hadde gjennomført tiltak innenfor de respektive kompetanseområdene. Vi teller antall skoler som har deltatt. *Det er verd å merke seg at vi ikke vet noe om omfang eller lengde på de mange tiltakene og heller ikke om hvor stor andel av arbeidstokken ved skolen som deltok.* Et totimers tiltak for en ansatt vil slik sett telle likt som om hele skolen er på et tiltak med lang varighet. Tabell A14 viser hvor stor andel av skolene som deltok på de ulike typene tiltakene i 2006 og i 2007.

Tabell A14. Andel av landets grunnskoler som deltok på kompetanseutviklingstiltak. Etter type kompetanseutviklingstiltak. Prosent. 2006 og 2007.

	2006	2007
Læreplananalyse/læreplanforståelse	94	74
Fag	98	94
Skoleledelse	93	89
Organisasjonsutvikling /utvikling av skolen som lærende organisasjon	87	76
Evaluering av egen praksis, herunder bruk av nasjonalt og/eller lokalt kvalitetsvurderingssystem	73	69
Tilpasset opplæring/utvikling av læringsmiljø/forebygging av atferdsproblemer	92	87
Utdannings- og yrkesrådgivning/ karriereveiledning	33	31
Fysisk aktivitet	43	40
Pedagogisk bruk av IKT	86	81
Elev- og lærlingvurdering	42	54
Andre temaer	43	42

For de fleste typene er det noe nedgang i andelen av skolene som deltok. Størst er nedgangen for «Læreplananalyse» med 20 prosentpoeng og «Organisasjonsutvikling» med 11 prosentpoeng. Det er kun en type som øker sterkt; «Elevvurdering» som ble gjennomført 54 prosent av skolene i 2007, eller en oppgang på tolv prosentpoeng fra 2006. For de andre typene er nedgangen på noen prosentpoeng fra 2006. Tabell A15 viser de fylkesvise fordelingene over andel skoler som var involvert i de elleve kompetanseutviklingstiltakene i 2007.

Tabell A15. skoler involvert i kompetanseutviklingstiltak 2007. Etter type kompetanseutviklingstiltak. Prosent. Etter fylke (n= 408 kommuner).

	Antall skoler	Læreplananalyse	Fag	Skoleledelse	OU
Østfold	125	69	96	79	58
Akershus	236	77	93	90	87
Oslo	140	100	100	100	57
Hedmark	140	76	93	96	88
Oppland	132	81	96	92	83
Buskerud	149	66	96	88	84
Vestfold	120	77	92	95	90
Telemark	130	78	98	90	72
Aust-Agder	68	72	94	78	66
Vest-Agder	104	80	90	88	88
Rogaland	240	70	90	85	78
Hordaland	310	75	92	92	76
Sogn og Fjordane	128	78	95	95	74
Møre og Romsdal	227	79	95	90	77
Sør-Trøndelag	160	56	98	82	68
Nord-Trøndelag	111	81	87	73	59
Nordland	173	74	92	97	95
Troms	131	65	85	76	63
Finnmark	93	49	97	92	62
Landet samlet	2917	74	94	89	76

	Antall skoler	Egenvurdering i passet opplæring	U-rådgivning	
Østfold	125	74	88	21
Akershus	236	71	90	27
Oslo	140	86	86	34
Hedmark	140	81	93	28
Oppland	132	83	96	27
Buskerud	149	67	87	26
Vestfold	120	61	98	24
Telemark	130	75	92	35
Aust-Agder	68	54	85	35
Vest-Agder	104	75	85	32
Rogaland	240	65	92	31
Hordaland	310	69	85	25
Sogn og Fjordane	128	77	91	41
Møre og Romsdal	227	80	85	37
Sør-Trøndelag	160	59	80	24
Nord-Trøndelag	111	52	80	34
Nordland	173	86	91	49
Troms	131	34	81	34
Finnmark	93	42	54	34
Landet samlet	2917	69	87	31

	Antall skoler	Fysisk aktivitet	Ped-IKT	Elevvurdering	Annet
Østfold	125	18	85	45	34
Akershus	236	48	86	66	47
Oslo	140	57	71	100	0
Hedmark	140	35	96	62	34
Oppland	132	41	90	45	41
Buskerud	149	54	85	36	16
Vestfold	120	35	78	69	28
Telemark	130	26	74	48	56
Aust-Agder	68	46	81	54	38
Vest-Agder	104	63	85	69	57
Rogaland	240	40	83	46	47
Hordaland	310	40	89	48	48
Sogn og Fjordane	128	34	85	38	36
Møre og Romsdal	227	39	75	66	43
Sør-Trøndelag	160	34	76	48	64
Nord-Trøndelag	111	55	93	30	65
Nordland	173	34	63	56	46
Troms	131	30	86	36	35
Finnmark	93	25	55	56	51
Landet samlet	2917	40	81	54	42

1.8 Kompetansemiljøer som ble brukt

Skoleeierne skulle i 2007 rapportere antall skoler som brukte følgende kompetansemiljøer uavhengig av fagområde:

- Universiteter
- Høgskoler
- Andre eksterne kompetansemiljøer
- Intern kompetanse ved skolen/skoleeier

Den fylkesvise fordelingen er vist i Tabell A16. Vi må igjen minne om at vi kun teller antall skoler som har deltatt. Vi ikke vet noe om omfang eller lengde på de mange tiltakene.

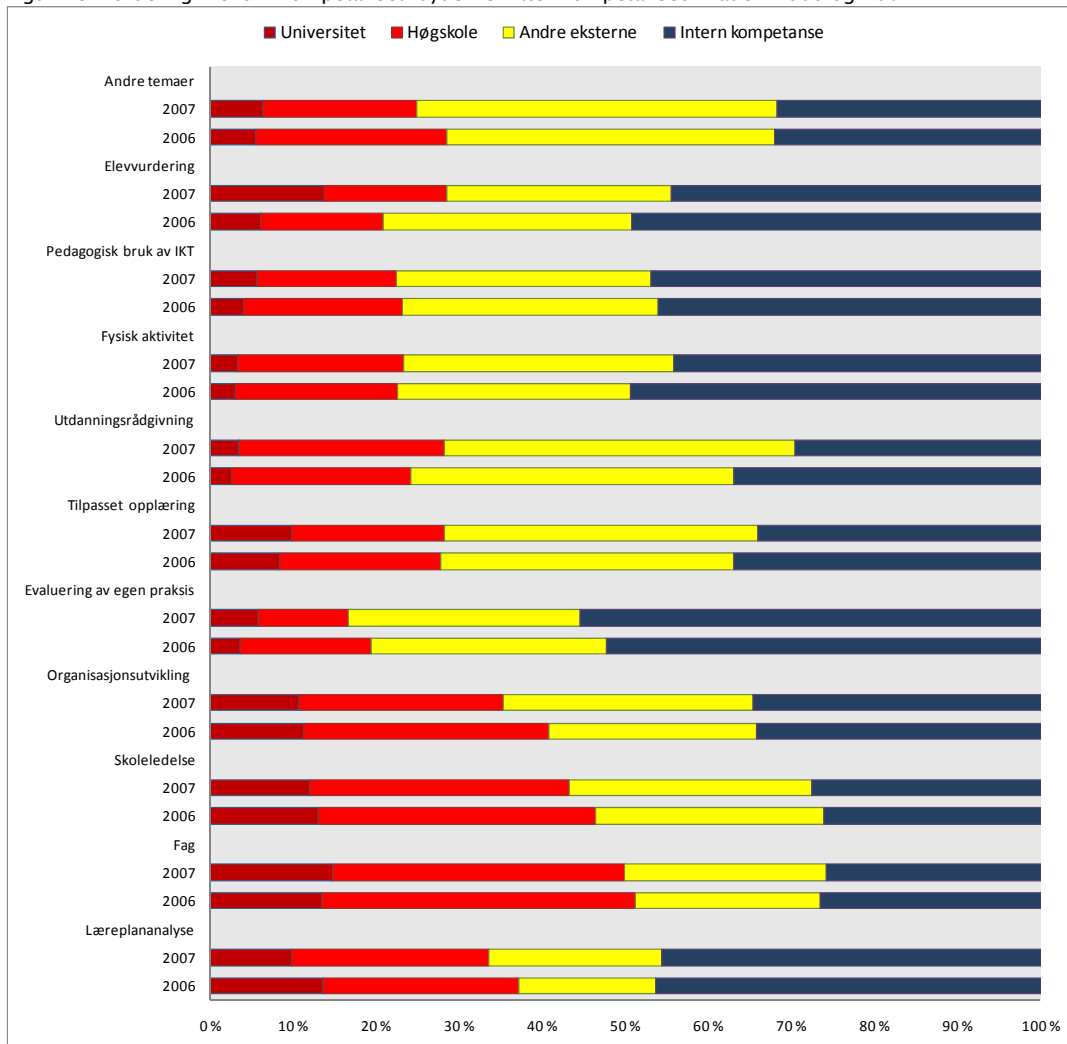
Tabell A16. Skoler som har brukt kompetansetilbydere i 2007⁶, uavhengig av fagområde. Prosent.

	Antall skoler	Universiteter	Høgskoler	Andre eksterne	Intern kompetanse
Østfold	125	9	41	36	34
Akershus	236	43	48	54	51
Oslo	140	100	100	57	100
Hedmark	140	25	61	61	56
Oppland	132	35	100	79	84
Buskerud	149	26	53	58	56
Vestfold	120	29	43	43	43
Telemark	130	27	63	68	67
Aust-Agder	68	35	53	51	51
Vest-Agder	104	57	58	83	82
Rogaland	240	46	42	53	54
Hordaland	310	21	53	56	57
Sogn og Fjordane	128	14	52	53	52
Møre og Romsdal	227	54	91	93	82
Sør-Trøndelag	160	34	35	37	38
Nord-Trøndelag	111	29	78	79	79
Nordland	173	7	67	71	61
Troms	131	34	53	48	64
Finnmark	93	48	72	72	71
Landet samlet	2917	35	60	61	62

Uavhengig av fagområde er det «Universitetene» som skiller seg ut med den laveste andel av skolene. «Høgskoler», «Andre eksterne kompetansemiljøer» og «Intern kompetanse ved skolen/skoleeier» hadde jevnstore andeler. Om lag seks av ti skoler har rapportert om bruk av disse tilbyderne, mot om lag hver tredje skole for universitetene. I 2006 rapporterte skoleeierne også antall skoler som hadde brukt kompetansetilbydere etter fagområde. Dette er vist i figur A8.

⁶ Noen skoleeiere har summert antall fagområder for å komme frem til antall tilbydere. For kommuner som har gjort dette, er maks antall tilbydere satt til maksimalt antall skoler registrert i kommunen.

Figur A8. Fordeling mellom kompetansetilbyderne. Etter kompetanseområder. 2006 og 2007.



Det er moderate forskjeller mellom de ulike tilbyderne fra 2006 til 2007. Dersom man skal kommentere de endringene som har vært, er dette de mest sentrale:

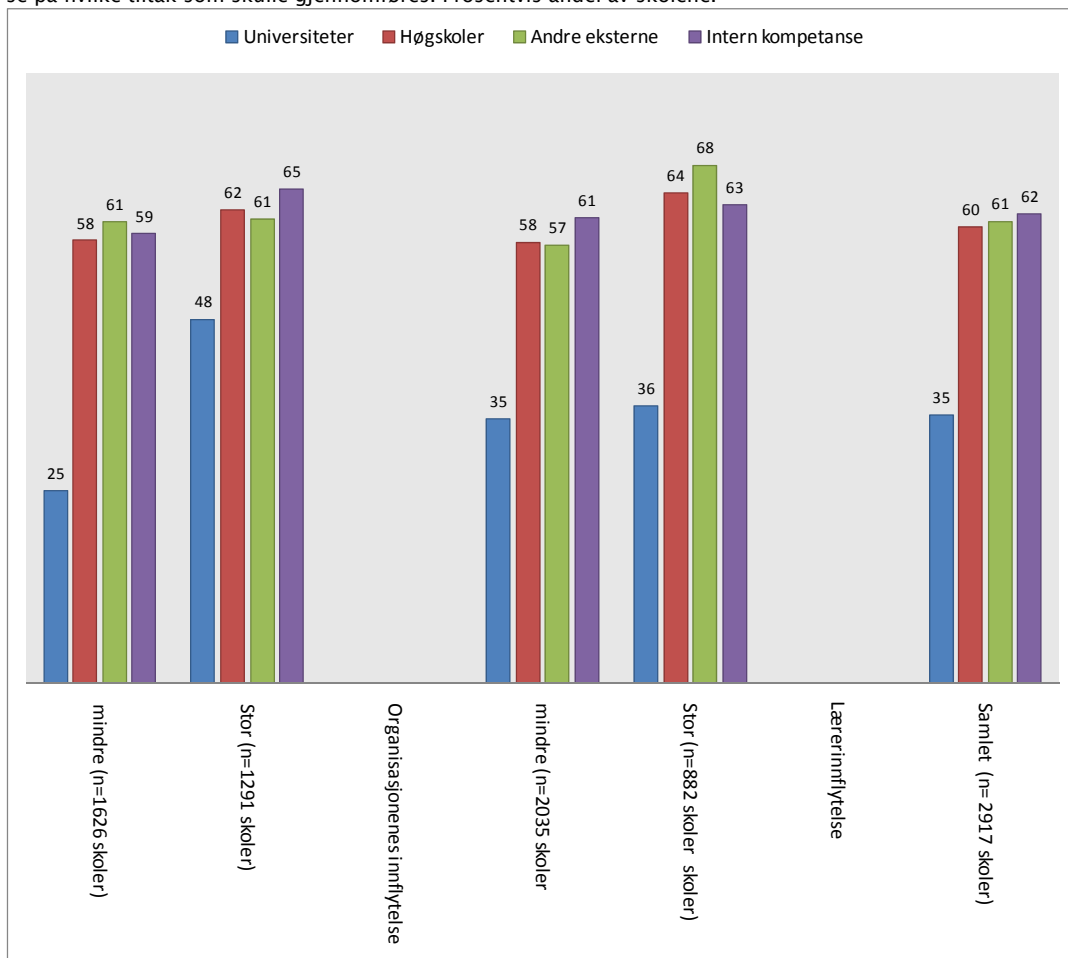
- *Intern kompetanse ved skolen/skoleeier.* Andelen reduseres for «Elevvurderinger», «Fysisk aktivitet» og «Utdanningsrådgivning». Intern kompetanse ved skolen/skoleeier brukes mer på «Evaluering av egen praksis». For de andre fagområdene er andelen stabil.
- *Det offentlige utdanningssystemet.* Andelen øker innen «Elevvurdering» og «Utdanningsrådgivning», mens det reduseres innen «Organisasjonsutvikling», «Skoleledelse» og «Læreplananalyse». For de andre fagområdene er det stabilt.

- *Andre eksterne kompetansemiljøer.* Det er vekst i andelen på «Læreplananalyse», «Fag», «Skoleledelse», «Organisasjonsutvikling», «Tilpasset opplæring», «Fysisk aktivitet», «Elevvurdering» og «Andre tema».

Påvirket lærerne hvilke tilbydere som ble brukt?

Vi skal her se litt nærmere på om det er forskjeller i hvilke leverandører som ble brukt, ut fra om hva skoleeierne meldte på lærernes og deres organisasjoners innflytelse.

Figur A9. Type leverandør som ble brukt. Etter om lærerne og deres organisasjoner hadde stor/liten innflytelse på hvilke tiltak som skulle gjennomføres. Prosentvis andel av skolene.



Tar vi utgangspunkt i forholdet om organisasjonene har stor innflytelse, er det forskjeller i universitetenes andel og i bruk av intern kompetanse. Mens 25 prosent av skolene brukte «Universiteter» som leverandør blant de som oppga at organisasjonene hadde mindre (liten) innflytelse, er andelen på 48 prosent av skolene blant de som oppga at organisasjonene i stor grad var med på å bestemme hvilke tiltak som skulle gjennomføres. En tilsvarende effekt ser vi på lærerens innflytelse hvor det er «Andre eksterne»

som skiller i andel. Mens «Andre eksterne» var inne i 57 prosent av skolene hvor lærerne ikke medvirket i stor grad, er andelen på 68 prosent av skolene der hvor det ble oppgitt at lærerne i stor grad var med på å påvirke hvilke tiltak som skulle gjennomføres. Mens det ikke er noen universitetseffekt på lærernes innflytelse, ser vi at det er det forskjeller for høyskolene. Tidligere kom det frem av lærernes organisasjoner ble gitt større innflytelse der skolene var større, mens lærerne fikk større innflytelse i mindre skoler. Dette har også en geografisk dimensjon ettersom de største skolene ligger i de mest folkerike kommunene, - som er nærmere universitetene. En forklaring kan være at store skoler i sentrale strøk har kortere vei til universitetene og finner det mer naturlig å forholde seg til dem.

1.9 Læringsformer som ble brukt

Kommunene innrapporterte antall skoler som hadde brukt ulike læringsformer innenfor de elleve kompetanseområdene. Læringsformene eller typene av tiltak er gruppert inn i følgende typer:

- **Videreutdanning** (som gir studiepoeng)
- **Etterutdanning**/annen opplæring (som ikke gir studiepoeng)
- Nettverk/samarbeid med andre skoler eller lærebedrifter – **Nettverk I**
- Nettverk/samarbeid med eksterne kompetansetilbydere (for eksempel universitet, høyskole eller annet) – **Nettverk II**
- Annet utviklingsarbeid ved skolen – **Internt ved skolen**

Totalt antall skoler som har denne type tiltak, uavhengig av fagområde fordelte seg slik for 2007.

Tabell A17. Skolenes bruk av læringsformer⁷, uavhengig av fagområde. Prosent.

	Antall skoler	Videreutdanning	Etterutdanning	Nettverk I	Nettverk II	Internt ved skolen
Østfold	125	26	39	35	36	39
Akershus	236	34	55	50	40	50
Oslo	140	39	100	57	57	100
Hedmark	140	36	57	41	32	48
Oppland	132	55	83	73	39	82
Buskerud	149	23	46	40	37	45
Vestfold	120	22	44	44	38	45
Telemark	130	38	63	57	38	56
Aust-Agder	68	24	51	50	47	50
Vest-Agder	104	59	76	71	64	74
Rogaland	240	35	52	43	32	45
Hordaland	310	28	46	44	33	49
Sogn og Fjordane	128	52	55	54	48	61
Møre og Romsdal	227	48	95	78	71	65
Sør-Trøndelag	160	28	44	38	35	31
Nord-Trøndelag	111	44	76	58	56	52
Nordland	173	24	48	50	36	38
Troms	131	41	62	47	50	30
Finnmark	93	31	72	58	28	33
Landet samlet	2917	36	60	51	42	52

Seks av ti skoler på landsbasis melder inn «Etterutdanning», mens om lag halvparten av skolene rapporterer om tiltak som skjedde henholdsvis «Internt ved skolen» eller i lokale nettverk med andre skoler. Lavest andel har «Videreutdanning» hvor det ble rapportert tiltak for om lag hver tredje skole. Det er store fylkesmessige variasjoner på samtlige tiltak. Totalt antall skoler som har tiltak innenfor de 11 fagområdene fordelte seg prosentvist slik i 2007 (Tabell A18).

Tabell A18. Skolenes bruk av læringsformer, etter fagområde. Prosent.

	Antall skoler	Videreutdanning	Etterutdanning	Nettverk I	Nettverk II	Internt ved skolen
Læreplananalyse	2917	2	34	37	17	53
Fag	2917	42	70	39	26	43
Skoleledelse	2917	27	58	43	28	19
Organisasjonsutvikling	2917	9	40	37	28	40
Evaluerer av egen praksis	2917	2	24	27	22	50
Tilpasset opplæring	2917	6	51	33	33	56
Utdanningsrådgivning	2917	6	15	15	9	10
Fysisk aktivitet	2917	1	21	9	8	24
Ped bruk av IKT	2917	4	47	30	25	51
Elevvurdering	2917	0	30	18	15	37
Annet	2917	4	22	13	11	18

Kompetanseutvikling i «Læreplananalyse» skjer først og fremst internt ved skolen og i en viss grad gjennom etterutdanning og samarbeid med andre skoler. Kompetanseutvikling i «Fag» skjer i flest skoler gjennom etterutdanning (i 70 prosent av skolene). Sammen med «Skoleledelse» er «Fag» det eneste området hvor det er et stort innslag av videreutdanning. I «Skoleledelse» er det en høy andel i etterutdanning og også et betydelig innslag av samarbeid mellom skoler. Av øvrige områder som omfatter mange sko-

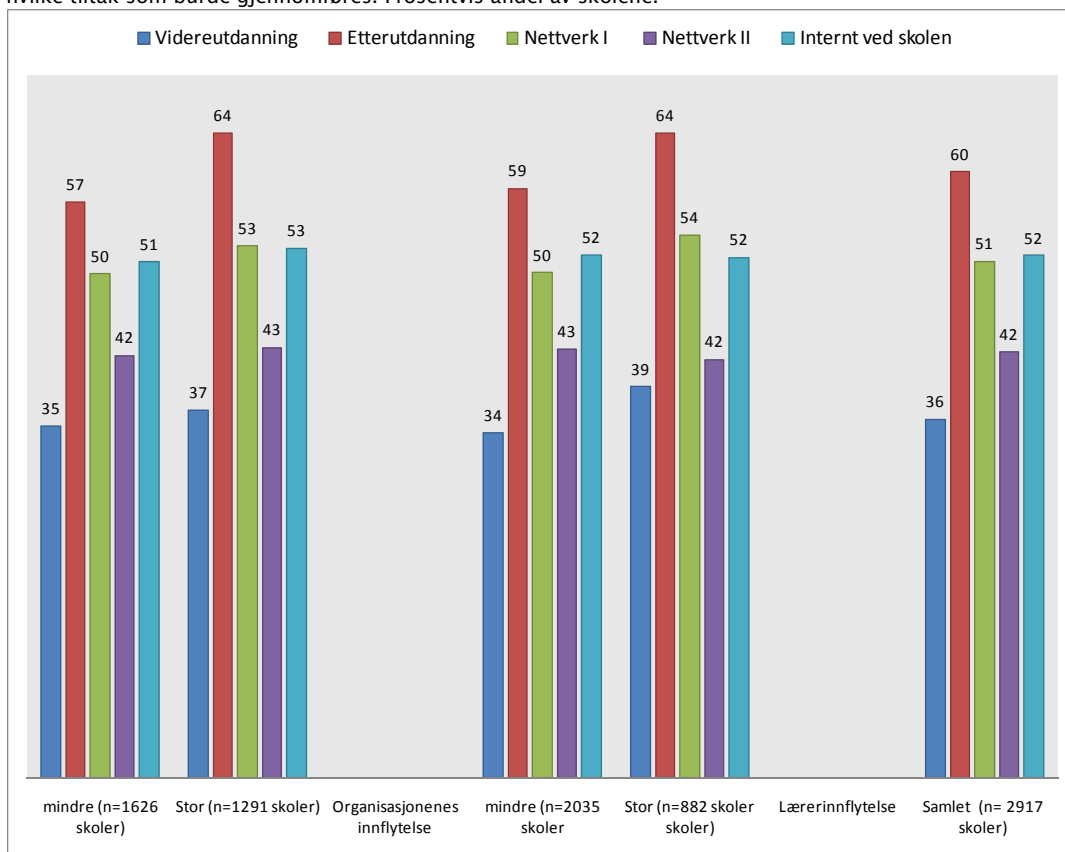
⁷ Noen skoleeiere har summert antall typer for å komme frem til antall tiltak. For kommuner som har gjort dette, er antall tiltak satt til maksimalt antall skoler i kommunen.

ler, skjer kompetanseutvikling i «Tilpasset opplæring» og i «Pedagogisk bruk av IKT» mest som internt utviklingsarbeid ved skolen eller som etterutdanning. Det samme gjelder «Elevvurdering», selv om andelene her er lavere.

Påvirket lærerne hvilke læringsformer som ble brukt?

Vi skal se nærmere på hvilke tiltak som ble gjennomført i lys av om skoleeierne oppga at lærerne eller deres organisasjoner hadde innflytelse. I figur A.10 har vi satt opp læringsformer uavhengig av fagområde, i lys av om lærerne eller deres organisasjoner ble innrapportert med stor eller mindre innflytelse på hvilke tiltak som skulle gjennomføres.

Figur A10. Type av læringsformer, etter om lærerne og deres organisasjoner hadde stor/liten innflytelse på hvilke tiltak som burde gjennomføres. Prosentvis andel av skolene.



Mens det var noe forskjeller mellom hvilke tilbydere som ble valgt, ut fra lærernes og organisasjonenes innflytelse, er forskjellene små når vi er på valget av læringsformer. Det er litt mer av alle typer tiltak, spesielt etterutdanning, der organisasjonene har hatt stor innflytelse. Tilsvarende er det litt mer videreutdanning og etterutdanning der lærerne har hatt innflytelse. Forskjellene er likevel ganske små.

1.10 Antall deltakere

I aktivitetsrapporteringen skulle det meldes inn hvor mange, i ulike yrkesgrupper, som deltok på de forskjellige kompetanseutviklingstiltakene. Rapporteringen skjedde i antall personer, noe som kan ha medført noe forskjellig registreringspraksis. For eksempel kan en lærer ha deltatt i tre forskjellige tiltak innenfor eksempelvis læreplananalyse. Hvorvidt han eller hun da er blitt registrert som én eller tre personer kan det være systematiske eller tilfeldige registreringsforskjeller på. Skoleeierne skulle rapportere på følgende stillinger i skolen:

- Lærere
- Skoleledere
- PPT-ansatte
- Assistenter
- Oppfølgingstjenesten

Tabell A19. Antall personer som deltok i kompetanseutvikling. Etter type og stilling. 2007.

	Lærere	Skoleledere	PPT-ansatte	Assistenter	Oppfølgingstjenesten	Samlet antall personer
Tilpasset opplæring	34919	3373	685	4563	212	43752
Fag	34443	1952	398	1071	59	37923
Ped bruk av IKT	33383	2523	140	1407	113	37566
Læreplananalyse	31452	3153	271	997	225	36098
Organisasjonsutvikling	22882	3652	412	2120	86	29152
Evaluering av egen praksis	24466	2886	233	1172	87	28844
Elevvurdering	21004	2090	132	466	11	23703
Annet	11622	1180	295	2287	4	15388
Fysisk aktivitet	9079	603	5	1204	38	10929
Skoleledelse	943	4547	156	12	26	5684
Utdanningsrådgivning	2684	513	20	42	14	3273
Landet samlet	226877	26472	2747	15341	875	272312

For landet samlet var 83 prosent av deltakerne lærere og 10 prosent skolelederne. Av de andre stillingene er det assistentene som har ett visst innslag av deltakelse (6 prosent). Hvordan har så utviklingen vært i antall deltakere fra forrige rapportering?

Tabell A20. Antall personer som har deltatt i kompetanseutvikling. Etter type. 2007 og 2006.

	Samlet 2006	Samlet 2007	Endring
Læreplananalyse	52397	36098	-16299
Fag	43744	37923	-5821
Skoleledelse	6040	5684	-356
Organisasjonsutvikling	29912	29152	-760
Evaluering av egen praksis	30210	28844	-1366
Tilpasset opplæring	45457	43752	-1705
Utdanningsrådgivning	2998	3273	275
Fysisk aktivitet	12274	10929	-1345
Ped bruk av IKT	39380	37566	-1814
Elevvurdering	17235	23703	6468
Annet	15690	15388	-302
Totalt	295337	272312	-23025

Ser vi på samlet utvikling fra 2006 til 2007 er det tre fagområder som skiller seg kraftig ut:

- «Læreplananalyse» går sterkt ned (16.300 færre deltakere).
- «Fag» har nedgang på 5.800 deltakere fra 2007 til 2006.
- Det er sterk økning i «Elevvurdering» (6.500 flere deltakere).
- For de andre fagområdene er det mindre nedgang.

Kompetanseutvikling for lærere

Til sammen var det registrert 59.135 lærere i de 410 kommunene som har rapportert. Fordelt etter 11 kompetanseområdene og under forutsetning av at en lærer kun deltar på ett tiltak per område, har vi i tabell A20 estimert andel lærere som har deltatt på de forskjellige kompetanseområdene. Tilsvarende er tallene for 2006 og de 418 kommunene som rapporterte den gangen tatt med i tabellen. Vi må igjen minne om at vi ikke har informasjon om hvor omfattende eller langvarige tiltakene har vært. Tiltakene kan inkludere ulike former for nettverk og utviklingsarbeid med kompetanseutvikling som formål, i tillegg til mer tradisjonell etter- og videreutdanning. Vi klarer heller ikke å fange opp om det er lengre eller kortere tiltak i 2007 enn i 2006 eller motsatt.

Tabell A21. Estimert andel av lærerne som har deltatt i kompetanseutvikling etter fagområde. 2007 og 2006.

	2006	2007	Endring i prosentpoeng
Læreplananalyse	77	53	-24
Fag	67	58	-9
Skoleledelse	2	2	0
Organisasjonsutvikling	39	39	0
Evaluering av egen praksis	43	41	-2
Tilpasset opplæring	63	59	-4
Utdanningsrådgivning	4	5	1
Fysisk aktivitet	18	15	-3
Ped. bruk av IKT	59	56	-3
Elevvurdering	26	36	10
Annet	21	20	-1

Tar vi for oss endringene, er bildet for lærerne det samme som vist i tabell A20. Det er en stor nedgang i «Læreplananalyse» og vekst i «Elevvurdering». Dette har en naturlig sammenheng med de ulike fasene i gjennomføringen av Kunnskapsløftet. Også for lærerne er det nedgang i «Fag», mens det er noe mindre nedgang i de andre fagområdene. For lærerne skulle skoleeier også fylle ut hvor mange som hadde deltatt på etter og videreutdanning i 2. fremmedspråk (fransk, tysk, spansk, russisk annet), naturfag, norsk, matematikk og engelsk. Det skulle skilles på:

- Etterutdanning (gir ikke studiepoeng)
- 2-10 studiepoeng
- 11-30 studiepoeng
- Mer enn 30 studiepoeng

Opplæringstiltakene som er ført innenfor «Fag» i tabell A21 skulle være å finne i tabell A.22 (under).

Tabell A22. Antall lærere som gjennomførte etterutdanning og videreutdanning, etter fag.

	Etterutdanning 2007	2-10 studiepoeng	11-30 studiepoeng	30 studiepoeng +	Videreutdanning 2007
Fransk	96	22	64	25	111
Tysk	144	9	40	22	71
Spansk	162	66	334	243	643
Russisk	6	0	4	2	6
Andre språk	78	2	12	0	14
Naturfag	3310	195	643	40	878
Norsk/samisk	6037	39	120	19	178
Matematikk	6713	140	346	41	527
Engelsk	1878	44	213	28	285
Andre fag	6249	228	698	140	1066
Samlet	24673	745	2474	560	3779

Sammenlikner man med hva som ble innrapportert i 2006 er utviklingstrekkene målt i antall lærere som deltok slik:

Tabell A23. Antall lærere som gjennomførte etterutdanning og videreutdanning i 2006 og 2007, etter fag.

	Etterutdanning 2006	Etterutdanning 2007	Endring 06-07	Videreutdanning 2006	Videreutdanning 2007	Endring 06-07
Fransk	134	96	-38	156	111	-45
Tysk	263	144	-119	176	71	-105
Spansk	134	162	28	806	643	-163
Russisk	6	6	0	1	6	5
Andre språk	132	78	-54	26	14	-12
Naturfag	2268	3310	1042	679	878	199
Norsk/Samisk	6028	6037	9	515	178	-337
Matematikk	7729	6713	-1016	649	527	-122
Engelsk	2360	1878	-482	206	285	79
Andre fag	10705	6249	-4456	1146	1066	-80
Samlet	29759	24673	-5086	4360	3779	-581

Når det gjelder antall lærere som deltok i etterutdanning er det nedgang i de fleste fag, spesielt for samlekategori «andre fag». Unntak i etterutdanningen er «Naturfag» som har en sterk økning. Det er i overkant av 5000 færre lærere som ble innrapportert med etterutdanning i 2007 enn det i 2006. Tilsvarende var det omlag 600 færre lærere som ble innrapportert med videreutdanning i 2007 enn i 2006. Størst var nedgangen væ i «Norsk/Samisk», mens økningen var størst i «Naturfag» fra 2006 til 2007.

Kompetanseutvikling for skoleledere

For skolelederne skulle det særskilt rapporteres etter- og videreutdanning gjennom:

- Deltakelse i kommunal/generell lederopplæring (Leder-EU og Leder-VU)
- Pedagogisk ledelse/utvikling av skolen som lærende organisasjon. (Ped.leder-EU og Ped.Leder-VU)

Som for lærerne skilles det mellom etter- og videreutdanning. Skoleledere ble i rapporteringsskjemaet oppgitt som: rektorer, øvrige skoleledere, inspektører, avdelingsledere og liknende.

Tabell A23. Skoleledere med etter og videreutdanning. Etter type ledelse. Etter antall og fylke.

Skoler	Lederårsverk	Leder - EU	Ped.Leder- EU	Samlet etterutdanning	Leder - VU	Ped.Leder-VU	Samlet videreutdanning	
Østfold	125	214	74	101	175	19	14	33
Akershus	236	417	217	311	528	107	131	238
Oslo	140	315	140	140	280	55	55	110
Hedmark	140	170	122	111	233	25	79	104
Oppland	132	176	107	142	249	9	14	23
Buskerud	149	228	153	167	320	50	74	124
Vestfold	120	201	154	176	330	38	34	72
Telemark	130	158	146	131	277	14	61	75
Aust-Agder	68	101	57	61	118	0	3	3
Vest-Agder	104	159	155	156	311	49	45	94
Rogaland	240	394	334	282	616	66	38	104
Hordaland	310	426	358	368	726	29	43	72
Sogn og Fjordane	128	127	151	125	276	8	39	47
Møre og Romsdal	227	244	233	243	476	9	29	38
Sør-Trøndelag	160	243	158	170	328	25	25	50
Nord-Trøndelag	111	134	99	81	180	20	23	43
Nordland	173	263	156	159	315	103	114	217
Troms	131	188	110	125	235	31	32	63
Finnmark	93	98	94	62	156	4	12	16
Landet samlet	2917	4257	3018	3111	6129	661	865	1526

Til sammen ble det rapportert inn i overkant av 6100 skoleledere på «Etterutdanning», mens i overkant av 1500 ble rapportert inn med «Videreutdanning». Grovt sett var det fire ganger så mange som ble innrapportert med etterutdanning enn med videreutdanning. Når det gjelder fordelingen mellom «generell/kommunal ledelse» og «pedagogisk ledelse» er denne jevnt fordelt innen etterutdanningen, mens det er noen flere som tar videreutdanning i pedagogisk ledelse enn i generell ledelse. Hvordan er så utviklingen for skolelederne i forhold til 2006?

Tabell A24. Antall skoleledere med etter og videreutdanning. Etter type. 2006 og 2007.

	Etterutdanning 2006	Etterutdanning 2007	Endring 06-07	Videreutdanning 2006	Videreutdanning 2007	Endring 06-07
kommunal/Generell ledelse	3531	3018	-513	821	661	-160
Pedagogisk ledelse	3934	3111	-823	1219	865	-354
Samlet	7465	6129	-1336	2040	1526	-540

Til sammen ble det innrapportert i underkant av 1900 færre skoleledere med etter og videreutdanning i 2007 enn i 2006. Det er nedgang både i etterutdanning og i videreutdanningen. I absolutt antall er nedgangen størst i etterutdanning i pedagogisk ledelse, mens den prosentvise nedgangen er sterkest i den pedagogiske videreutdanningen. Slik sett holder kommunal/generell ledelse seg noe bedre, selv om det også her er nedgang både i etter- og videreutdanning målt ut fra antall rapporterte skolelederne.

Privatskoler og skoler i utlandet

2.1 Friskoledata

Friskoledata omfatter private grunn- og videregående skoler og norske skoler i utlandet. Rapporteringen som disse skolene gir skjer til fylkesmannen. Sammen med Utdanningsdirektoratet har vi gått gjennom friskoledata på skolenivå. Etter denne gjennomgangen kom vi frem til at det er 273 skoler som skal med i analysene. For enkelthets skyld vil vi i dette kapitlet bruke betegnelsen «Friskole». For friskolene har det ikke vært mulig å beregne per capita beløp (for eksempel per lærer eller per lærerårsverk). Vi har ingen oversikt over antall lærere eller årsverk undervisningspersonale. Det er ytterligere noen fundamentale problemstillinger knyttet til friskolene. Av de i alt 273 skolene har 160 grunnskoler og 80 videregående skoler rapportert inn. Dette er dog en økning fra 2006 da 145 grunnskoler og 73 videregående skoler rapporterte. Fordi vi har såpass stort frafall vil det ikke bli presentert sammenlikninger på økonomiske tall med tidligere år for friskolene.

Tabell B1. Antall skoler. Etter type og eier. 2007.

	Private friskoler	Montessorriskoler	NFFL/NFSL skoler	Steinerskoler	Skoler i utlandet	Samlet
Antall skoler	146	28	31	47	21	273
Skoler som ikke har rapportert	16	0	2	15	0	33
Skoler som har rapportert	130	28	29	32	21	240
Frafallsprosent	11	0	6	32	0	12
Grunnskoler	90	28	3	23	16	160
Videregående skoler	40	0	26	9	5	80

2.2 Variasjon i total bruk

Staten delte for 2007 ut 6,8 millioner til de private grunnskolene og 6,2 millioner til de private videregående skolene. Til sammen meldte de 160 grunnskolene tilbake 6,14 millioner på statlige midler og 770 000 i øremerkede midler for 2. fremmedspråk og naturfag. Ut fra Utdanningsdirektoratets oversikt over kompetanseutviklingsmidler, har disse 160 friskolene mottatt 5,8 millioner i statlige tilskudd. Det ser ut til at en del skoler ikke har skilt mellom midlene som skulle gå til 2. fremmedspråk og naturfag og de generelle statlige tilskuddene. Av de 160 skolene er det 144 skoler hvor statlig tilskudd og bevilgning er om lag på samme sum.

Tilsvarende rapporterte de 80 videregående skolene 5,0 millioner i statlige tilskudd og 0,2 millioner for 2. fremmedspråk og naturfag. Ut fra oversikten for kompetansemidlene skulle de 80 skolene ha mottatt 5,1 millioner. Her er det sammenfall i totalsum, men dersom man kontrollerer hver enkelt skole viser det seg at 52 av de 80 videregående skolene oppgir samme sum i statlige tilskudd som direktoratets oversikt.

Tabell B2. Antall skoler som rapporterer samme statlige tilskudd⁸ som Utdanningsdirektoratets oversikt over kompetansemidlene for 2007.

	Private friskoler	Montessorriskoler	NFFL/NFSL skoler	Steinerskoler	Skoler i utlandet	Samlet
Grunnskoler	83	26	1	20	14	144
Videregående skoler	35	0	6	7	0	52
Samlet	118	26	7	27	14	196

Av i alt 273 skolene i friskoledata har 240 rapportert. Dersom vi ser på forholdet mellom direktoratets oversikt over statlige bidrag og det skolene selv oppgir står vi igjen med 144 grunnskoler og 52 videregående skoler med fullverdige økonomiske data, eller litt i overkant av 70 prosent av samlet populasjon i friskoledata. De 196 skolene oppgir følgende bruk av statlige og egne midler.

⁸ Vi har satt en grense på +/- 1000 kroner per skole for å ha sammenfall på mellom rapporterte og bevilgede statlige midler per skole.

Tabell B3. Total rapportert bruk, aggregert på skoletype. Prosent statlige og egne midler (n=196 skoler).

Grunnskoler	Antall skoler	Statlige tilskudd	Egne midler	Prosent egne midler
Private friskoler	83	3184000	5772808	64
Montessorri	26	702000	1555418	69
Skoler i utlandet	14	376000	1156068	75
NFFL/NFSL	1	43000	45000	51
Steinerskoler	20	1105997	1583350	59
Samlet	144	5410997	10112644	65

Videregående skoler	Antall skoler	Statlige tilskudd	Egne midler	Prosent egne midler
Private friskoler	35	2725000	3727672	58
Skoler i utlandet	4	143000	455542	76
NFFL/NFSL	6	290000	377249	57
Steinerskoler	7	236750	302520	56
Samlet	52	3394750	4862983	59

De private grunnskolene bruker til sammen 15,5 millioner på kompetanseutvikling i 2007, hvor 65 prosent er finansiert av egne midler. Høyest er denne andelen for skolene i utlandet med egenandel på 75 prosent. De private videregående skolene bruker totalt sett 8,3 millioner hvor 59 prosent er finansiert av egne midler. Også her er det skolene i utlandet som bruker mest egne midler. De private skolene oppgir en høyere egenandel til kompetanseutvikling enn de offentlige skolene.

2.3 Ble pengene brukt på videreutdanning eller etterutdanning?

Skolene innrapporterte bruk av midler på ulike former for kompetanseutvikling. Hovedskillet går på om det er *kompetansegivende videreutdanning* som gir studiepoeng, eller om det er *etterutdanning og annet utviklingsarbeid* som ikke gir studiepoeng. For enkelhets skyld har vi kalt det «Videreutdanning» og «Etterutdanning». Av de 240 skolene som rapporterte oppga 118 at de brukte midler på videreutdanning. Midler brukt på videreutdanning varierte fra 2 000 til 281 000 kroner mellom skolene. Tilsvarende var det 228 skoler som rapporterte bruk av midler på etterutdanning. Summen til etterutdanning varierte fra drøye 3 000 kroner til 723 000 kroner. Som i de offentlige grunnskolene skulle også friskolene rapportere inn ubrukte midler for 2007. Her viste det seg at 52 skoler sto igjen med ubrukte midler, som varierte fra en drøy tusenlapp til 410 000.

Tabell B4. Samlet bruk på etter og videreutdanning etter skoleslag. Andel brukt på videreutdanning, etterutdanning og ubrukte midler. Prosent.(n= 240 skoler).

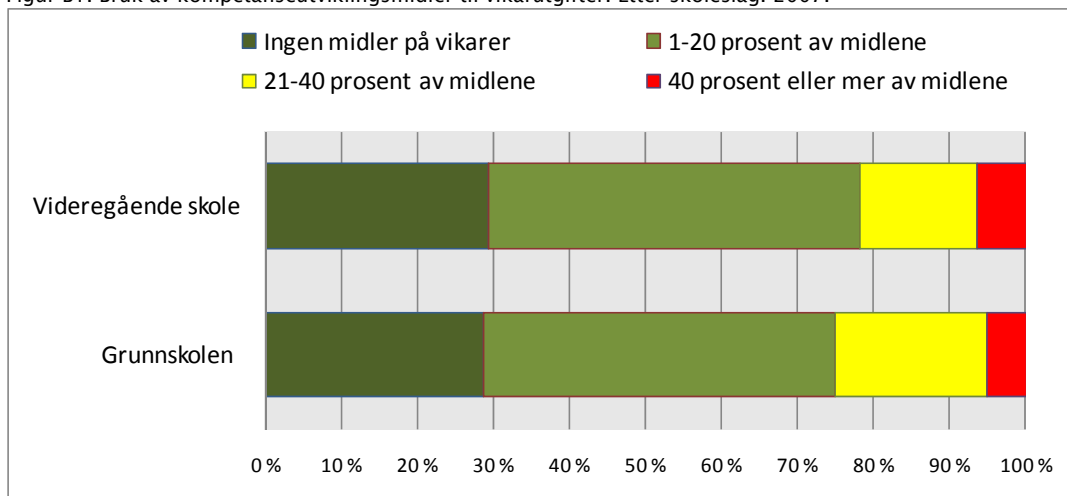
	skoler	Videreutdanning	Etterutdanning	Ubrukte midler	Samlede midler	Prosent videreutdanning	Prosent etterutdanning	Prosent ubrukt
Grunnskoler	160	3050792	12253623	1316459	16621034	18	74	8
Videregående skoler	80	1446052	10506989	205709	12158830	12	86	2
Samlet	240	4496844	22760612	1522168	28779864	16	79	5

Til sammen oppgir de 240 skolene at de har brukt 4,5 millioner på etterutdanning og 22,8 millioner på etterutdanning mens 1,5 millioner står igjen som ubrukte midler for 2007. Ser vi bort fra «Ubrukte midler» gikk 80 prosent av samlede midler i grunnskolen til etterutdanning, mens 88 prosent gikk til etterutdanning i den videregående skolen.

Ble midlene brukt på vikarutgifter?

Av de 240 skolene rapporterte 156 grunnskoler og 78 videregående skoler følgende på hvor stor andel av kompetanseutviklingsmidlene som gikk med for å dekke opp vikarutgifter for personalet ved skolene.

Figur B1. Bruk av kompetanseutviklingsmidler til vikarutgifter. Etter skoleslag. 2007.

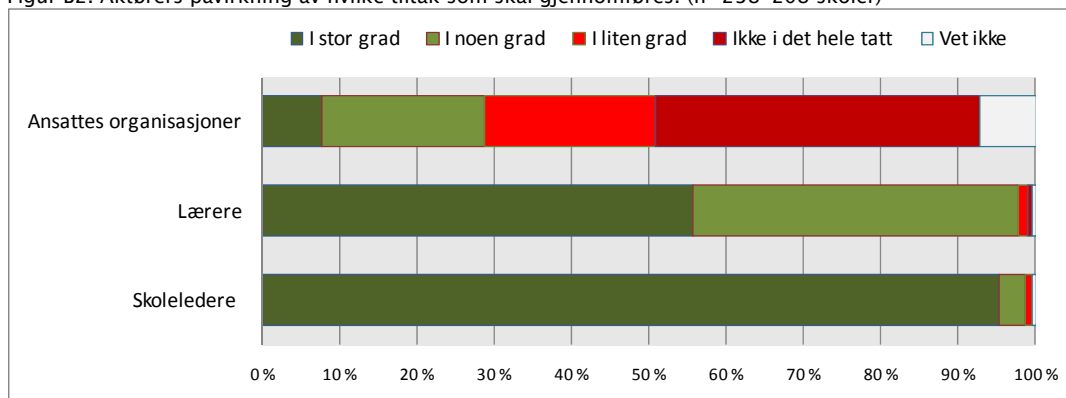


Tre av ti skoler svarte at de ikke brukte noe av kompetansemidlene på vikarer mens om lag halvparten oppga at de brukte under 20 prosent av midlene. Det er ingen store forskjeller mellom grunn- og videregående skole. Sammenliknet med den offentlige grunnskolen, er det en lavere andel som bruker kompetansemidler til vikarutgifter blant friskolene.

2.4 Hvem vurderte hvilke tiltak som burde prioriteres?

Skolene rapporterte på «i hvilken grad har ulike aktører vært med på å vurdere hvilke kompetanseutviklingstiltak som bør prioriteres i egen virksomhet» i 2006. Da oppga ni av ti at skolelederne i stor grad hadde innflytelse på hvilke kompetanseutviklingstiltak som skal gjennomføres. Lærerne hadde stor innflytelse i om lag halvparten av skolene, mens og de ansattes organisasjoner hadde stor innflytelse i en av ti skoler.

Figur B2. Aktørers påvirkning av hvilke tiltak som skal gjennomføres. (n=238-208 skoler)



Bildet fra 2007 er sammenfallende med det skolene rapporterte for 2006. Som i 2006 var det i 2007 en lavere svarprosent på «Ansattes organisasjoner» enn på om skolelederne eller lærerne hadde innflytelse.

2.5 Antall skoler med kompetanseutviklingstiltak

Skolene skulle rapportere på elleve kompetanseutviklingstiltak. Skolene førte opp om man hadde gjennomført tiltak innenfor de respektive kompetanseområdene. Vi vet ikke noe om omfang eller lengde på de ulike tiltakene. Heller ikke om hvor stor andel av arbeidstokken ved skolen som deltok. Tabell B5 viser hvor stor andel av de 240 skolene som rapporterte på de ulike typene tiltakene i 2007.

- Læreplananalyse/læreplanforståelse
- Fag
- Skoleledelse
- Organisasjonsutvikling /utvikling av skolen som lærende organisasjon
- Evaluering av egen praksis, herunder bruk av nasjonalt og/eller lokalt kvalitetsvurderingssystem

- Tilpasset opplæring/utvikling av læringsmiljø/forebygging av atferdsproblemer
- Utdannings- og yrkesrådgivning/ karriereveiledning
- Fysisk aktivitet
- Pedagogisk bruk av IKT
- Elev- og lærlingvurdering
- Andre temaer

Tabell B5. Prosentvis andel av skolene som deltok på kompetanseutviklingstiltak. Etter type og skoleslag

	Grunnskolene (n=160)	Videregående skoler (n=80)
Læreplananalyse	69	75
Fag	92	91
Skoleledelse	73	80
Organisasjonsutvikling	56	60
Evaluering av egen praksis	68	58
Tilpasset opplæring	73	64
Utdanningsrådgivning	35	50
Fysisk aktivitet	25	25
Ped. bruk av IKT	64	71
Elevvurdering	28	48
Annet	50	23

«Fag» har den høyeste andelen både i grunnskolene og i de videregående skolene. Ni av ti skoler meldte om tiltak her. Det rapporteres også om tiltak i mange skoler for «Skoleledelse» samt «Tilpasset opplæring» i grunnskolen, mens de videregående skolene rapporterer ofte på «Pedagogisk bruk av IKT».

2.6 Kompetansemiljøer som ble brukt

Friskolene skulle rapportere om de hadde brukt følgende kompetansemiljøer uavhengig av fagområde:

- Universiteter
- Høgskoler
- Andre eksterne kompetansemiljøer
- Intern kompetanse ved skolen/skoleeier

Tabell B6. Skoler som har brukt ulike kompetansetilbydere i 2007, uavhengig av fagområde. Prosent. Etter skoleslag. (n=240 skoler)

	Universitet	Høgskole	Andre eksterne miljøer	Intern kompetanse
Grunnskoler	12	22	31	26
Videregående skoler	10	16	21	19
Samlet	11	20	28	23

Det er «Andre eksterne kompetansemiljøer» som rapporteres som hyppigst brukte kompetansemiljø. Dette gjelder både i grunnskolene og i den videregående skolen. Det flere grunnskoler som har benyttet høgskolene som tilbyder enn videregående skoler.

Generelt ser vi at det er en noe større andel av grunnskolene som har benyttet de forskjellige kompetansemiljøene enn videregående skoler.

2.7 Læringsformer som ble brukt

Friskolene skulle rapportere læringsformene eller typene av tiltak på:

- **Videreutdanning** (som gir studiepoeng)
- **Etterutdanning**/annen opplæring (som ikke gir studiepoeng)
- Nettverk/samarbeid med andre skoler eller lærebedrifter – **Nettverk I**
- Nettverk/samarbeid med eksterne kompetansetilbydere (for eksempel universitet, høyskole eller annet) – **Nettverk II**
- Annet utviklingsarbeid ved skolen – **Internt ved skolen**

Antall skoler som har hadde type tiltak, uavhengig av fagområde fordelte seg slik i 2007.

Tabell B7. Skolenes bruk av tiltak, uavhengig av fagområde. Prosent. Etter skoleslag. (n=240 skoler)

	Videreutdanning	Etterutdanning	Nettverk I	Nettverk II	Internt ved skolen
Grunnskole	13	26	21	19	21
Videregående skole	9	23	19	18	20
Samlet	12	25	20	18	21

En av fire skoler melder inn «Etterutdanning» som læringsform, mens om lag hver femte skole rapporterer «Internt ved skolen» eller i lokale nettverk med andre skoler. Dette kan være kompetansemiljøer som har tilknytting til skoleeier. Lavest andel har «Videreutdanning» hvor det ble rapportert tiltak for om lag åttende skole. Det er små variasjoner mellom skoletypene, men grunnskolene har marginalt høyere andel for alle læringsformene. Sammenliknet med andelen til de offentlige grunnskolene, er andelen for friskolene lavere for de forskjellige læringsformene.

2.8 Antall deltakere

I aktivitetsrapporteringen skulle det meldes inn antall deltakere på de forskjellige kompetansutviklingstiltakene. Rapporteringen skjedde i antall personer, noe som kan ha medført noe forskjellig registreringspraksis. For eksempel kan en person ha deltatt i tre forskjellige tiltak innenfor eksempelvis «Tilpasset opplæring». Hvorvidt han eller hun da er blitt registrert som én eller tre personer, kan det være systematiske eller tilfeldige registreringsforskjeller på.

Tabell B8. Antall personer som har deltatt i kompetanseutvikling. Etter type og stilling.

	Lærere	Skoleledere	Assistenter	Samlet antall personer
Læreplananalyse	2035	259	100	2394
Fag	1983	172	103	2258
Tilpasset opplæring	1646	230	181	2057
Ped bruk av IKT	1702	203	70	1975
Evaluering av egen praksis	1375	273	82	1730
Organisasjonsutvikling	1044	279	71	1394
Annet	965	111	92	1168
Elevvurdering	988	127	46	1161
Skoleledelse	118	426	4	548
Fysisk aktivitet	207	21	28	256
Utdanningsrådgivning	142	61	10	213
Skolene samlet	12205	2162	787	15154

For friskolene samlet utgjorde lærerne 80 prosent av deltakerne mens skolelederne utgjorde 14 prosent av deltakerne. «Læreplananalyse» og «Fag» hadde høyest deltakelse, og på disse tiltakene utgjorde lærerne henholdsvis 85 og 88 prosent av deltakerne. Ikke helt uventet utgjorde skolelederne 78 prosent av deltakerne i «Skoleledelse», mens flest assistenter deltok på «Tilpasset opplæring».

Kompetanseutvikling for lærerne

For lærerne skulle friskolene fylle ut hvor mange som hadde deltatt på etter- og videreutdanning i 2. fremmedspråk (fransk, tysk, spansk, russisk annet), naturfag, norsk, matematikk og engelsk. Det skulle rapporteres på:

- Etterutdanning (gir ikke studiepoeng)
- 2-10 studiepoeng
- 11-30 studiepoeng
- Mer enn 30 studiepoeng

Tiltakene som er ført innenfor «Fag» i tabell B8 skal derfor være å finne i tabell B9 (under).

Tabell B9. Antall lærere som gjennomfører etterutdanning og videreutdanning i bestemte fag. Etter antall studiepoeng (n=240 skoler)

	Etterutdanning	2-10 studiepoeng	11-30 studiepoeng	30 studiepoeng +	Videreutdanning
Fransk	27	1	1	1	3
Tysk	34	0	2	1	3
Spansk	40	11	15	12	38
Russisk	0	0	0	0	0
Andre språk	3	0	0	1	1
Naturfag	138	4	9	4	17
Norsk/samisk	184	2	8	5	15
Matematikk	189	2	17	4	23
Engelsk	99	1	2	7	10
Andre fag	538	39	45	50	134

Flest deltakere både for etterutdanning og videreutdanning er det for «Andre fag». Går man under tallmaterialet for å se om det er forskjell mellom de ulike skoleeierne, viser det seg at omlag en tredel av Montessorri-skolene, NFFL/NFSL skolene, Steinerskolene og skolene i utlandet har hatt lærere som har deltatt i «Andre fag».

Kompetanseutvikling for skolelederne

For skolelederne i friskolen skulle det særskilt særskilt på:

- Deltakelse i kommunal/generell lederopplæring (Leder-EU og Leder-VU)
- Pedagogisk ledelse/utvikling av skolen som lærende organisasjon. (Ped.leder-EU og Ped.Leder-VU)

De private skolene og skolene i utlandet rapporterte følgende antall skoleledere for 2007.

Tabell B10. Antall skoleledere med etter og videreutdanning. Etter type. 2007.

	Etterutdanning	Videreutdanning
Kommunal/ Generell ledelse	125	17
Grunnskole	68	10
Videregående skole	57	7
Pedagogisk ledelse	166	44
Grunnskole	83	26
Videregående skole	83	18
Samlet	291	61

Flest skoleledere tok etterutdanning, og av disse igjen tok majoriteten det i pedagogisk ledelse. På samme måte var det flere skoleledere som tok videreutdanning i pedagogisk ledelse versus generell ledelse.

Offentlig videregående opplæring

3.1 Fylkesdata

Fylkesdata er informasjon fra fylkeskommunene om den offentlige videregående opplæringen. Til sammen ble det rapportert inn totale midler (statlige og egne midler) på i overkant av 236,3 millioner for 2007⁹. De statlige tilskuddene for 2007 var på 111,7 millioner.

2007-bruken er 38,4 millioner mer enn det som ble rapportert inn for 2006, og 107,8 millioner mer enn det som ble rapportert inn for 2005. I perioden 2005-07 har statens andel av den totale finansieringen økt. Statens andel var på 37 prosent i 2005, 46 prosent i 2006 mens den utgjorde 47 prosent for 2007. Tabell C1 viser samlet innrapportert bruk for perioden 2005-2007.

Tabell C1. Total innrapportert bruk. Etter fylke 2007, 2006 og 2005. Kroner. (indeks 2005 =100)

	Total bruk 2005	Total bruk 2006	Total bruk 2007	Indeks 2006 (2005=100)	Indeks 2007 (2005=100)
Østfold	6411903	9911493	10709570	155	167
Akershus	22775000	28742000	32865000	126	144
Oslo	10213564	15896000	22019000	156	216
Hedmark	2400000	3894785	6930750	162	289
Oppland	9016882	6087749	9500000	68	105
Buskerud	5545897	14526000	15093000	262	272
Vestfold	5244068	9991600	10184000	191	194
Telemark	4948328	7664500	6971000	155	141
Aust-Agder	2467000	3615000	6031000	147	244
Vest-Agder	5324812	6490000	8161000	122	153
Rogaland	700000	14400000	16300000	*	*
Hordaland	7616357	11024000	18378900	145	241
Sogn og Fjordane	4120405	5554000	6176000	135	150
Møre og Romsdal	7707639	11903000	13714000	154	178
Sør-Trøndelag	6449457	11108000	13876111	172	215
Nord-Trøndelag	6878498	10695000	10976000	155	160
Nordland	11500000	13906000	14987000	121	130
Troms	6469100	7574000	7384923	117	114
Finnmark	2745964	4937736	6056000	180	221
Landet samlet	128534874	197920863	236313254	154	184

* Rogaland er her tatt ut pga. av mulig feilrapportering i 2005

⁹ I tillegg rapporterte fylkeskommunene inn 3,8 millioner fra fylkesmannen som er øremerket videreutdanning innenfor språk og naturfag. Seks fylker rapporterte inn 0 kroner i øremerkede midler her.

For perioden 2005-2007 er innrapportert bruk økt med 84 prosentpoeng for landet samlet, men det er store forskjeller mellom skoleeierne. Fra 2005 er innrapportert bruk mer enn doblet i Oslo, Hedmark, Buskerud, Aust-Agder, Hordaland og Sør-Trøndelag. Minst økning i innrapportert bruk fra 2005 er i Oppland. Tar vi for oss veksten fra 2006 til 2007 øker total bruk med 30 prosentpoeng for landet samlet. Det var Hedmark, Oppland, Aust-Agder og Hordaland som hadde sterkest prosentvis vekst. Målt i kroner var veksten størst i Oslo og Hordaland.

3.2 Variasjon i total bruk

For å få frem kilder til variasjon har vi koblet på noen strukturvariabler:

- Antall offentlige videregående skoler (SSB 2006).
- Antall årsverk lærere i videregående skoler (SSB 2006)
- Antall lærere i videregående skoler (SSB 2006)
- Antall elever i videregående opplæring (SSB 2007)

Avhengig av hvilke parameter man velger å legge til grunn, varierer totalt omfang på kompetanseutvikling mellom skoleeierne slik:

Tabell C2. Gjennomsnittlig total bruk på kompetanseutvikling. (n=19 fylkeskommuner)

	Gjennomsnitt - fylkeskommune	Laveste bruk - fylkeskommune	Høyeste bruk - fylkeskommune
Per lærerårsverk	10800	7200	16300
Per lærer i skolen	9700	6500	14400
Per elev	1300	900	1900

Mellom skoleeierne varierer totale midler (statlige og egne) fra 6.500 kroner til 14.400 kroner per lærer, mens skoleeierne i gjennomsnitt brukte 9.700 per lærer. Legger man lærerårsverk til grunn stiger gjennomsnittsbruken med om lag tusen kroner. Målt ut fra lærerårsverk, per lærer og per elev, er Hedmark skoleeieren som brukte minst. Oslo brukte mest per lærer og per årsverk lærer, mens Nord-Trøndelag brukte mest per elev. De fylkesvise fordelingene er vist i Tabell C3.

Tabell C3. Gjennomsnittlig total bruk på kompetanseutvikling. Etter fylke. 2007

	Per lærer i skolen	Per lærerårsverk	Per elev
Østfold	7863	8364	1089
Akershus	12995	14256	1549
Oslo	14392	16267	1413
Hedmark	6459	7236	920
Oppland	9387	11018	1369
Buskerud	11894	13519	1493
Vestfold	9509	10613	1125
Telemark	8460	9487	978
Aust-Agder	10188	11435	1368
Vest-Agder	9008	10249	1244
Rogaland	7711	8347	977
Hordaland	7535	8343	968
Sogn og Fjordane	8542	9432	1281
Møre og Romsdal	9996	11052	1313
Sør-Trøndelag	9111	10496	1178
Nord-Trøndelag	11726	13379	1938
Nordland	8321	9052	1479
Troms	7341	8185	1166
Finnmark	13428	14810	1774

3.3 Variasjoner i bruk av egne midler

Til sammen ble det innrapportert egne midler på 124,7 millioner for 2007. Dette er om lag 18,3 millioner mer enn i 2006 og 47,2 millioner mer enn i 2004. Tabell C4 viser utviklingen i innrapporterte egne midler fra 2004 frem til og med 2007.

Tabell C4. Bruk av egne midler. Fordelt etter fylke 2007, 2006, 2005 og 2004. Kroner. Indeks (2004=100) og (2006=100).

	Egen midler 2007	Egne midler 2006	Egne midler 2005	Egne midler 2004	indeks (2004=100)	Indeks (2006=100)
Østfold	4946570	5045493	3595303	6427589	77	98
Akershus	21805000	19700000	17720000	13500000	162	111
Oslo	13277000	8039000	6629000	5250000	253	165
Hedmark	2370750	1000000	1700000	700000	339	237
Oppland	4900000	2433749	6800000	6000000	82	201
Buskerud	9250000	9045000	2800000	1700000	544	102
Vestfold	5025000	5596600	2935000	2700000	186	90
Telemark	2602000	3866500	3010000	2636000	99	67
Aust-Agder	3123000	1595000	1011000	645000	484	196
Vest-Agder	3900000	2855000	3400000	3400000	115	137
Rogaland	5900000	5300000	370000	4310000	137	111
Hordaland	6765900	4139000	2028000	1849000	366	163
Sogn og Fjordane	3055000	3000000	2441519	2696117	113	102
Møre og Romsdal	7235000	6435000	4664983	4258000	170	112
Sør-Trøndelag	7138111	5500000	3160971	2447700	292	130
Nord-Trøndelag	7358000	7570000	4855989	4652000	158	97
Nordland	8500000	8100000	7800000	7500000	113	105
Troms	3452923	3900000	4317842	4700000	73	89
Finnmark	4100000	3230736	1627012	2093000	196	127
Landet samlet	124704254	106351078	80866619	77464406	161	117

Samlet sett er innrapporterte fylkeskommunale midler økt med over 60 prosentpoeng fra 2004 frem til 2007, og som det vises er det store forskjeller mellom skoleeierne. Buskerud og Aust-Agder brukte fem ganger så mye egne midler i 2007 som i 2004, mens andel egne midler er lavere i 2007 enn i 2004 for Østfold og Troms. Tar vi for oss utviklingen det siste året, dobles bruken av egne midler i Hedmark, Oppland og Aust-Agder mens det er nedgang i Østfold, Vestfold, Nord-Trøndelag og Troms. Størst er dog nedgangen i Telemark, hvor egne midler reduseres med en tredel fra 2006 til 2007.

I gjennomsnitt brukte skoleeierne 5.100 egne kroner per lærer, 5.700 kroner per lærerårsverk eller 700 kroner egne midler per elev i den videregående opplæringen. Hedmark er det fylket som brukte minst per lærer, mens Finnmark brukte mest både per lærer og per lærerårsverk. Legger man derimot bruk per elev til grunn var det Nord-Trøndelag som brukte mest egne midler.

Tabell C5. Bruk av fylkeskommunale midler på kompetanseutvikling. Spredningsmål (n=19 fylkeskommuner)

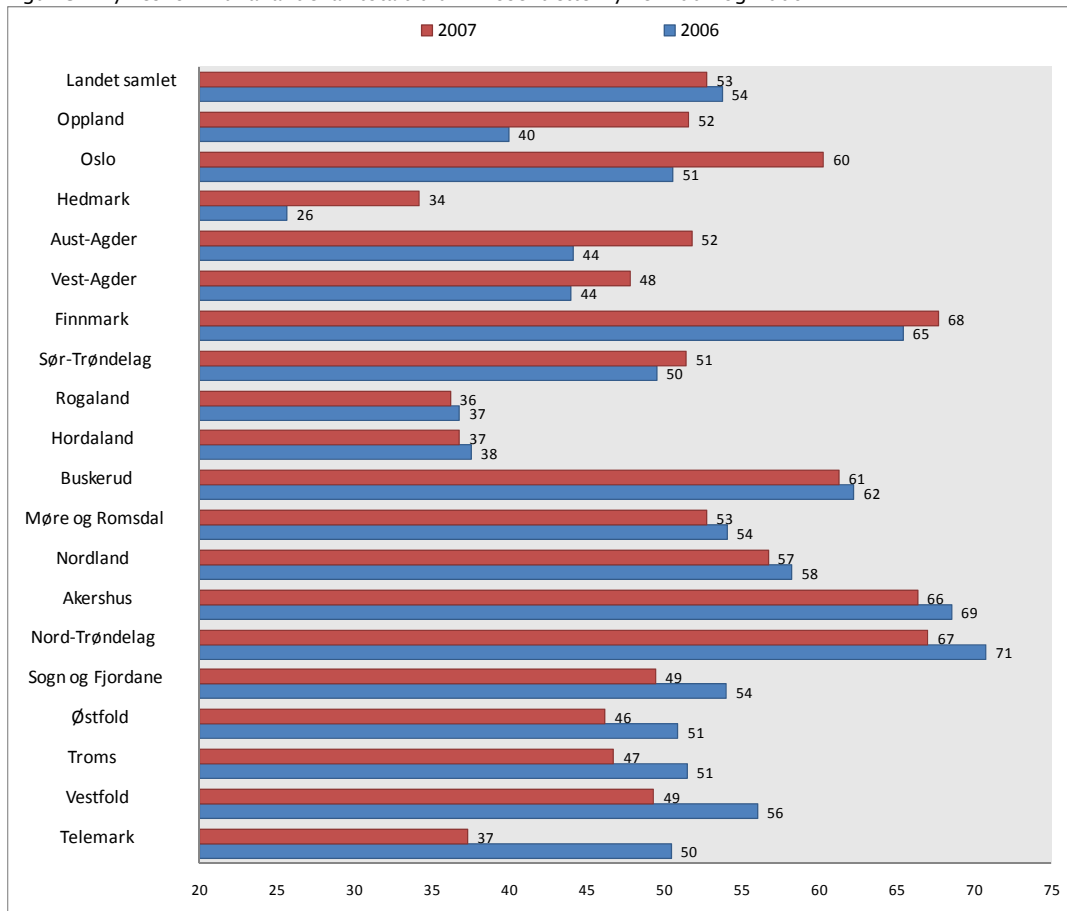
	Gjennomsnitt - fylkeskommune	Laveste bruk - fylkeskommune	Høyeste bruk - Fylkeskommune
Per lærerårsverk	5700	2500	10000
Per lærer	5100	2200	9100
Per elev	700	300	1300

Tabell C6. Bruk av fylkeskommunale midler på kompetanseutvikling. 2007.

	Per lærer i skolen	Per lærerårsverk	Per elev
Østfold	3632	3863	503
Akershus	8622	9459	1027
Oslo	8678	9809	852
Hedmark	2209	2475	315
Oppland	4842	5683	706
Buskerud	7289	8286	915
Vestfold	4692	5237	555
Telemark	3158	3541	365
Aust-Agder	5275	5922	708
Vest-Agder	4305	4898	594
Rogaland	2791	3021	354
Hordaland	2774	3071	356
Sogn og Fjordane	4225	4666	634
Møre og Romsdal	5273	5830	692
Sør-Trøndelag	4687	5399	606
Nord-Trøndelag	7861	8969	1299
Nordland	4720	5134	839
Troms	3432	3827	545
Finnmark	9091	10027	1201

For landet samlet gikk andelen med egne midler i forhold til totale midler ned med ett prosentpoeng fra 2006 til 2007. I figur C1 har vi sett nærmere på egenandel i forhold til total bruk, og hvordan denne har endret seg fra 2006 til 2007 for de 19 skoleeierne.

Figur C1. Fylkeskommunal andel av totalt bruk. Prosent etter fylke. 2007 og 2006.



Syv av ti fylker har prosentvis vekst i egne midler i forhold til totale midler. Veksten er sterkest i Oppland og Oslo med henholdsvis tolv og ni prosentpoeng. Telemark og Vestfold reduserer andelen egne midler med tretten og syv prosentpoeng. Legger man til grunn den faktiske andelen egne midler, er denne for 2007 lavest i Hedmark og Rogaland, mens den er høyest i Finnmark og Nord-Trøndelag.

3.4 Disponerte skoleeier eller skolene midlene?

Skoleeierne skulle melde tilbake på hvem som disponerte midlene, skolene selv eller skoleeieren (fylkeskommunen). Innrapportert fordeling var som følger:

Tabell C7. Disposisjon over midlene. Samlede midler. Skoleeier eller skole. Prosent.

	skoler	Samlede disponible midler	Prosent skoleeier	Prosent skolene
Østfold	12	10709570	60	40
Akershus	35	11060000	21	79
Oslo	28	22019000	73	27
Hedmark	15	8857333	82	18
Oppland	17	9500000	79	21
Buskerud	15	15135175	34	66
Vestfold	11	10226250	44	56
Telemark	13	6971000	100	0
Aust-Agder	9	6131000	64	36
Vest-Agder	15	8161000	43	57
Rogaland	30	17300000	73	27
Hordaland	46	18585000	71	29
Sogn og Fjordane	16	3269806	37	63
Møre og Romsdal	25	13225000	28	72
Sør-Trøndelag	25	14506111	48	52
Nord-Trøndelag	12	11000000	47	53
Nordland	32	14987000	83	17
Troms	18	7698947	53	47
Finnmark	8	6291000	50	50
Landet samlet	382	215633192	59	41

For landet samlet disponerte skoleeierne 59 prosent av midlene og skolene de resterende 41 prosentene¹⁰. Det var store fylkesmessige forskjeller, hvor alle midlene ble disponert av skoleeier i Telemark, mens åtte av ti kroner ble disponert av skolene i Akershus. Som Tabell C7 viser er det i tillegg til Telemark; Hedmark, Oppland og Nordland som i størst grad oppgir at skoleeier disponerer midlene.

¹⁰ I tillegg rapporterte seks fylker til sammen 5,8 millioner som ble disponert av lærebedriftene. Disse er ikke med i Tabell C7.

3.5 Ble pengene brukt på videreutdanning eller etterutdanning?

Fylkeskommunene skulle innrapportere type tiltak i form av *Kompetansegivende videreutdanning* og *Etterutdanning/ annet utviklingsarbeid*. For enkelthets skyld vil vi kun bruke betegnelsen «Etterutdanning», selv om dette innbefatter annet utviklingsarbeid. Tilsvarende rapportering ble gjort for 2006. Den gangen ble 11 prosent innrapportert som videreutdanning og 89 prosent som etterutdanning. I 2007 gikk 9 prosent til videreutdanning, mens 91 prosent av midlene gikk til etterutdanning. Til sammen ble det oppgitt bruk på 192,7 millioner til etter- og videreutdanning mens ubrukte midler utgjorde 32,6 millioner.

Tabell C8. Bruk på videreutdanning og etterutdanning. Prosent. Etter fylke. 2007 og 2006.

	Videreutdanning 2006	Etterutdanning 2006	Videreutdanning 2007	Etterutdanning 2007
Østfold	6	94	10	90
Akershus	33	67	33	67
Oslo	6	94	4	96
Hedmark	27	73	13	87
Oppland	21	79	11	89
Buskerud	8	92	3	97
Vestfold	20	80	10	90
Telemark	15	85	6	94
Aust-Agder	9	91	6	94
Vest-Agder	2	98	13	87
Rogaland	6	94	7	93
Hordaland	4	96	8	92
Sogn og Fjordane	4	96	5	95
Møre og Romsdal	6	94	5	95
Sør-Trøndelag	11	89	7	93
Nord-Trøndelag	18	82	6	94
Nordland	8	92	6	94
Troms	7	93	8	92
Finnmark	5	95	9	91
Landet samlet	11	89	9	91

I elleve fylker går andelen som går til videreutdanning ned fra 2006 til 2007, mens den øker i syv fylker. Nedgangen i andel til videreutdanning er størst i Hedmark og Nord-Trøndelag, mens økning i videreutdanning er størst i Vest-Agder (11 prosentpoeng).

Tabell C9. Ubrukte midler. Kroner og prosent av samlede midler.

	Brukt	Ubrukte midler	Samlet midler	Ubrukt prosent
Østfold	10709570	0	10709570	0
Akershus	11060000	0	11060000	0
Oslo	20235000	8000000	28235000	28
Hedmark	7171845	138905	7310750	2
Oppland	9500000	0	9500000	0
Buskerud	12912175	2223000	15135175	15
Vestfold	10293714	0	10293714	0
Telemark	4763000	2208000	6971000	32
Aust-Agder	4831000	1300000	6131000	21
Vest-Agder	6061000	2100000	8161000	26
Rogaland	14600000	2700000	17300000	16
Hordaland	12925790	5578000	18503790	30
Sogn og Fjordane	5759702	956919	6716621	14
Møre og Romsdal	13725000	0	13725000	0
Sør-Trøndelag	12012879	2493232	14506111	17
Nord-Trøndelag	8833000	2715000	11548000	24
Nordland	13287000	1700000	14987000	11
Troms	7698947	0	7698947	0
Finnmark	6291000	500000	6791000	7
Landet samlet	192670622	32613056	225283678	14

Seks fylker har brukt alle midlene. For landet samlet sto 14 prosent av midlene ubrukte. Det er Telemark, Hordaland, Oslo og Vest-Agder som har de høyeste andelene ubrukte midler målt i prosent. Oslo har 8 millioner som er ubrukte, mens 5,7 millioner står på konto i Hordaland.

Hva skyldes at man har ubrukte midler?

Tabell C10. Årsaker til at man har ubrukte midler. (Flere svar mulig)

Årsak	Antall skoleeiere
Planlagte kompetanseutviklingstiltak iverksettes ikke før våren 2008	13
Kompetanseutviklingstiltak er iverksatt, men utgifter er ikke belastet ennå	10
Planlagte kompetanseutviklingstiltak er utsatt pga manglende oppslutning / deltakelse	6
Planlagte kompetanseutviklingstiltak er utsatt pga kapasitet hos universitet/høyskole/fagmiljø, eller mangel på tilbud fra samme	7
Kostnader har vært lavere enn forutsatt	6
Forsinkelse i fastsetting av kompetanseutviklingsplaner	3

Samtlige 13 skoleeiere oppgir «Planlagte kompetanseutviklingstiltak iverksettes ikke før våren 2008» som en årsak og de aller fleste sier også at tiltak er iverksatt, men utgifter er ikke belastet. En skoleeier oppgir samtlige seks årsaker, mens en oppgir 5 årsaker. Flertallet av fylkeskommunene oppgir tre eller flere årsaker.

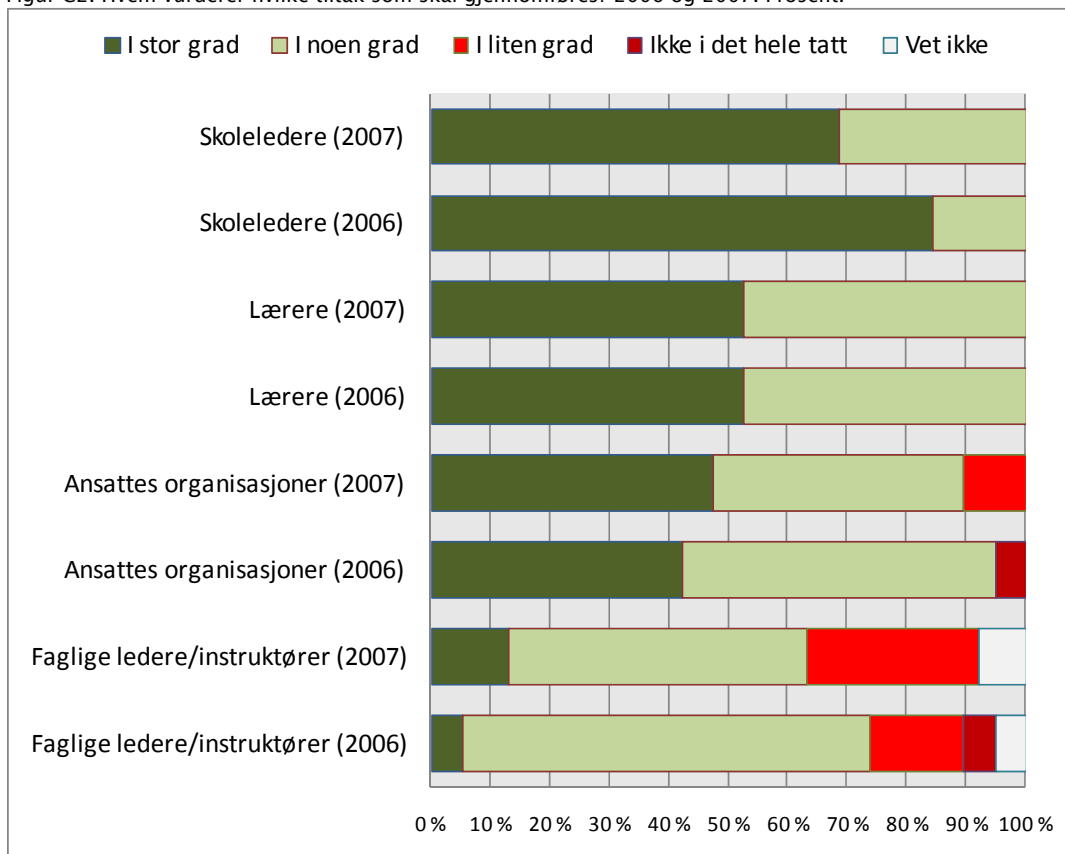
Ble midlene brukt på vikarutgifter?

Skoleeierne skulle for 2007 rapportere på hvor stor andel av kompetansemidlene som gikk med for å dekke opp vikarutgifter for personalet ved skolene. Her viste det seg at 16 fylker oppga at de brukte mellom 1-20 prosent av kompetansemidlene på vikarutgifter knyttet til gjennomføringen av kompetanseutviklingstiltak. Vest-Agder, Sør-Trøndelag og Nord-Trøndelag oppga at de brukte 21-40 prosent av midlene på vikarutgifter. Samlet sett ser det ut til at skoleeierne ikke brukte store deler av kompetansepengene til vikarer i den videregående opplæringen.

3.6 Hvem vurderte hvilke tiltak som burde prioriteres?

Fylkeskommunene skulle rapportere på følgende spørsmål *I hvilken grad har ulike aktører vært med på å vurdere hvilke kompetanseutviklingstiltak som bør prioriteres i egen virksomhet.* Tilsvarende spørsmål ble stilt i 2006.

Figur C2. Hvem vurderer hvilke tiltak som skal gjennomføres? 2006 og 2007. Prosent.



Det er ikke store endringer fra 2006. Det er noen færre skoleeiere som sier at skolele-
derne i stor grad er med på å vurdere dette, men fortsatt er det denne gruppen, som har
sterkest innflytelse på hvilke tiltak som skal gjennomføres. For lærerne og deres organi-
sasjoner er bildet omtrent det samme som i 2006. For de faglige lederne og instruktører
er bildet også omlag det samme.

3.7 Antall skoler med kompetanseutviklingstiltak

Det var elleve forskjellige typer kompetanseutviklingstiltak som skoleeierne skulle rap-
porterte skolens aktiviteter på.

- Læreplananalyse/læreplanforståelse
- Fag
- Skoleledelse
- Organisasjonsutvikling /utvikling av skolen som lærende organisasjon
- Evaluering av egen praksis
- Tilpasset opplæring/utvikling av læringsmiljø/forebygging av atferdsproblemer
- Utdannings- og yrkesrådgivning/ karriereveiledning
- Fysisk aktivitet
- Pedagogisk bruk av IKT
- Elev- og lærlingvurdering
- Andre temaer

Vi teller antall skoler som har deltatt. Det er verd å merke seg at vi ikke har informasjon
om omfang eller lengde på de mange tiltakene. Heller ikke om hvor stor andel av ar-
beidstokken ved skolen som deltok. Et totimers tiltak for en ansatt vil telle likt med at
hele skolen er på et tiltak med lang varighet. Tilsvarende rapportering ble gjort i 2006.
Tabell C11 viser hvor stor andel av skolene som deltok på tiltakene i 2006 og i 2007.

Tabell C11. Andel av landets videregående skoler som deltok på kompetanseutviklingstiltak. Etter type.

	2006 (n= 383 skoler)	2007 (n=382 skoler)
Læreplananalyse/læreplanforståelse	95	92
Fag	95	94
Skoleledelse	90	84
Organisasjonsutvikling /utvikling av skolen som lærende organisasjon	95	84
Evaluering av egen praksis, herunder bruk av na- sjonalt og/eller lokalt kvalitetsvurderingssystem	92	86
Tilpasset opplæring/utvikling av læringsmil- jø/forebygging av atferdsproblemer	93	86
Utdannings- og yrkesrådgivning/ karriereveiledning	79	89
Fysisk aktivitet	47	47
Pedagogisk bruk av IKT	89	92
Elev- og lærlingvurdering	69	89
Andre temaer	58	33

For mange typer er det en mindre nedgang i andelen skoler som har deltatt, men med unntak av «Andre temaer» og «Fysisk aktivitet» ligger aktiviteten fortsatt høyt. Åtte til ni av ti skoler har hatt tiltak innenfor de fleste typene. Når det gjelder nedgangen så er denne størst i «Organisasjonsutvikling/utvikling av skolen som lærende organisasjon», «Opplæring/utvikling av læringsmiljø/forebygging av adferdsproblemer», «Evaluering av egen praksis» og «Skoleledelse». Som for grunnskolen er det en sterk vekst i «Elev og lærlingvurdering». Mens syv av ti skoler gjennomførte denne type tiltak i 2006 oppgir ni av ti skoler dette tiltaket i 2007. «Utdannings- og yrkesrådgivning/ karriereveiledning» øker også med 10 prosentpoeng og skjedde i ni av ti skoler i 2007.

Tabell C12. Andel skoler som er involvert i kompetanseutviklingstiltak 2007. Etter type og fylke. Prosent.

	Antall skoler	Læreplananalyse	Fag	Skoleledelse	OU
Østfold	12	92	92	83	83
Akershus	35	94	100	100	86
Oslo	28	100	100	100	100
Hedmark	15	100	100	47	100
Oppland	17	76	76	76	76
Buskerud	15	93	93	93	93
Vestfold	11	100	100	100	100
Telemark	13	100	100	46	100
Aust-Agder	9	100	100	100	100
Vest-Agder	15	93	93	47	27
Rogaland	30	100	100	100	100
Hordaland	46	83	91	74	72
Sogn og Fjordane	16	81	81	81	63
Møre og Romsdal	25	100	100	100	100
Sør-Trøndelag	25	100	100	100	100
Nord-Trøndelag	12	100	100	100	100
Nordland	32	72	72	72	72
Troms	18	89	94	50	44
Finnmark	8	100	100	100	100
Landet samlet	382	92	94	84	84

	Antall skoler	Egenevaluering	Tilpasset opplæring	U-rådgivning
Østfold	12	92	92	92
Akershus	35	89	91	94
Oslo	28	100	100	100
Hedmark	15	100	100	100
Oppland	17	76	76	76
Buskerud	15	93	93	93
Vestfold	11	100	100	100
Telemark	13	100	100	100
Aust-Agder	9	100	100	67
Vest-Agder	15	93	93	93
Rogaland	30	100	100	100
Hordaland	46	67	72	76
Sogn og Fjordane	16	56	63	69
Møre og Romsdal	25	100	100	100
Sør-Trøndelag	25	100	68	100
Nord-Trøndelag	12	100	100	100
Nordland	32	72	72	72
Troms	18	39	56	78
Finnmark	8	100	100	100
Landet samlet	382	86	86	89

	Antall skoler	Fysisk aktivitet	Ped-IKT	Elevvurdering	Annet
Østfold	12	0	92	92	25
Akershus	35	40	100	100	60
Oslo	28	0	100	100	0
Hedmark	15	27	100	93	0
Oppland	17	0	76	76	0
Buskerud	15	0	93	93	0
Vestfold	11	36	100	100	100
Telemark	13	54	100	100	0
Aust-Agder	9	0	100	100	56
Vest-Agder	15	40	100	80	20
Rogaland	30	100	100	100	0
Hordaland	46	61	89	80	26
Sogn og Fjordane	16	50	81	63	13
Møre og Romsdal	25	100	100	100	100
Sør-Trøndelag	25	44	84	100	40
Nord-Trøndelag	12	67	100	92	58
Nordland	32	72	72	72	72
Troms	18	50	89	61	22
Finnmark	8	38	100	100	13
Landet samlet	382	47	92	89	33

3.8 Kompetansemiljøer som ble brukt

Skoleeierne skulle i 2007 rapportere antall skoler som brukte følgende kompetansemiljøer uavhengig av fagområde:

- Universiteter
- Høgskoler
- Andre eksterne kompetansemiljøer
- Intern kompetanse ved skolen/skoleeier

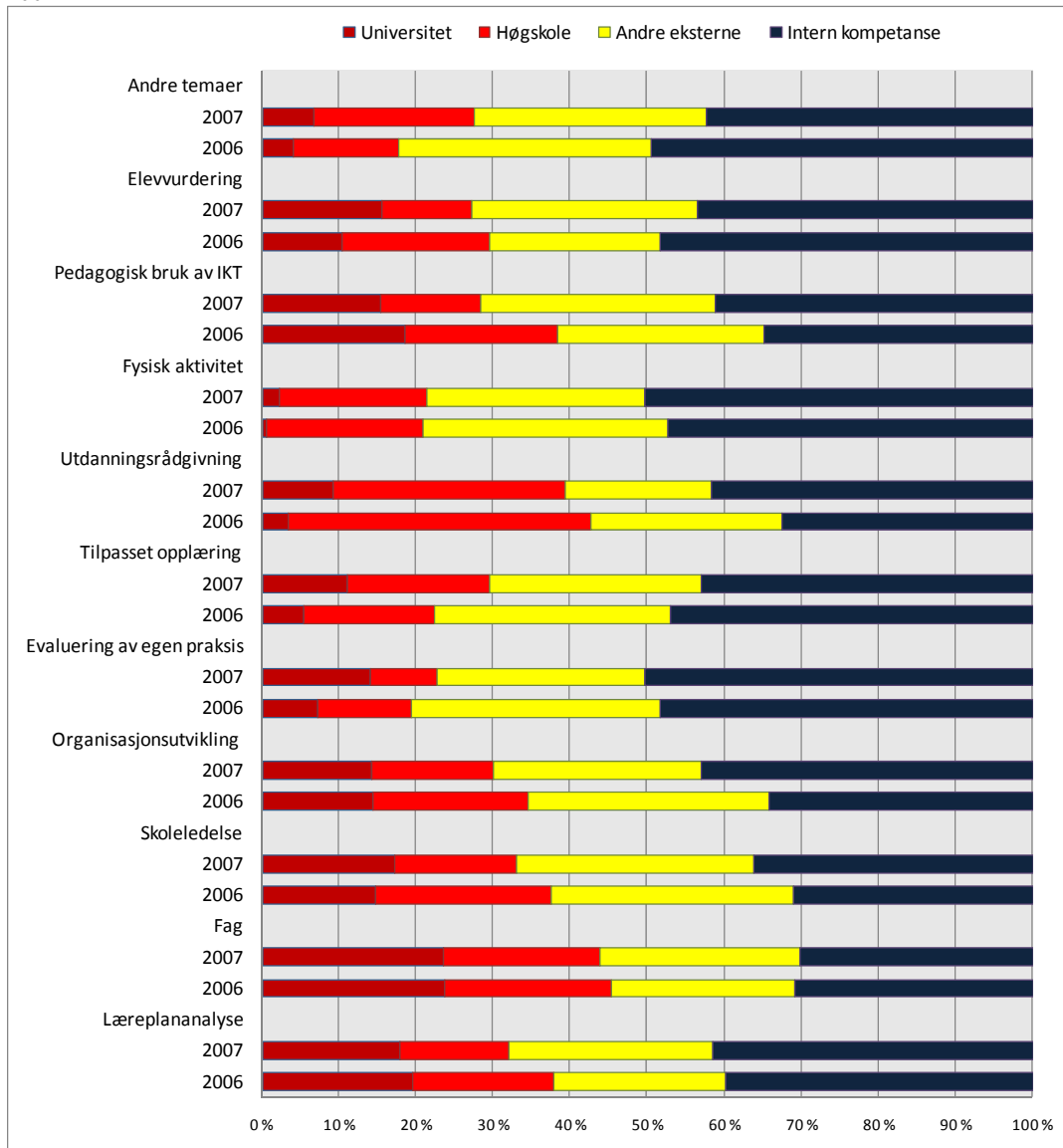
Vi må igjen minne om at vi kun teller antall skoler som har deltatt. Omfang eller lengde på de mange tiltakene er ikke kjent. I tillegg må det sies at Akershus grunnet feilføring står uten data i tabell C13.

Tabell C13. Skolenes bruk av ulike kompetansetilbydere, uavhengig av fagområde. Prosent.

	Antall skoler	Universiteter	Høgskoler	Andre eksterne	Intern kompetanse
Østfold	12	92	92	92	100
Akershus	0				
Oslo	28	100	64	64	100
Hedmark	15	0	93	100	100
Oppland	17	76	76	76	76
Buskerud	15	93	93	93	93
Vestfold	11	0	0	0	0
Telemark	13	100	100	100	100
Aust-Agder	9	100	100	100	100
Vest-Agder	15	100	27	100	100
Rogaland	30	100	100	100	100
Hordaland	46	52	50	70	72
Sogn og Fjordane	16	0	0	19	13
Møre og Romsdal	25	100	100	100	100
Sør-Trøndelag	25	100	100	100	100
Nord-Trøndelag	12	100	100	100	100
Nordland	32	72	72	72	72
Troms	18	22	22	28	28
Finnmark	8	0	0	0	0
Landet samlet	347	71	69	76	79

Vestfold og Finnmark har ikke ført noen skoler på noen av tilbyderne. Telemark, Aust-Agder, Rogaland, Møre og Romsdal, Sør-Trøndelag og Nord-Trøndelag har derimot, ført alle skolene hos samtlige tilbyderne. For Nordland, Buskerud og Oppland er det samme prosentandel skole uavhengig av tilbyderne. I 2006 og i 2007 rapporterte skoleeierne også antall skoler som hadde brukt kompetansetilbydere på ulike kompetanseområder. Dette er vist i figur C3.

Figur C3. Fordeling mellom de ulike kompetansetilbyderne. Etter kompetanseområder. Prosent. 2006 og 2007.



Målt ut fra antall skoler som deltar, er «Fag» det mest benyttede kompetanseområdet mens «Fysisk aktivitet» er det minste (ikke vist). Ser vi på de forskjellige tilbyderens andeler for «Fag» endres disse noe. Universiteter og høyskoler og internt ved skolen reduseres litt, mens andre eksterne tilbydere øker sin andel noe (Figur C5).

Det er to kompetanseområder som øker kraftig fra 2006 til 2007. Det er «Utdanningsrådgivning» og «Elev og lærlingvurdering» (ikke vist). Ser man på andelen til tilbyderne i figur C3 viser det seg at universitetene og internt ved skolene øker for «Utdanningsrådgivning». Tilsvarende er markedsandelene til høyskolene og andre eksterne gått ned.

For «Elev- og lærlingvurdering» øker universitetene sin andel sammen med andre eksterne, mens høyskolene og internt på skolen går noe ned. Tar man for seg forholdet mellom universitetene og høyskolene for de fleste tiltakene fra 2006 til 2007, ser man at universitetene styrker seg versus høyskolene. Noe av effekten kan skyldes at enkelte høyskoler de senere årene er blitt til universiteter og dette kan endre noe på utfallet innad i universitets- og høyskolesektoren.

3.9 Læringsformer som ble brukt

Kommunene innrapporterte antall skoler som hadde brukt ulike læringsformer innenfor de elleve kompetanseområdene. Læringsformene eller typene av tiltak er gruppert inn i følgende typer:

- **Videreutdanning** (som gir studiepoeng)
- **Etterutdanning**/annen opplæring (som ikke gir studiepoeng)
- Nettverk/samarbeid med andre skoler eller lærebedrifter – **Nettverk I**
- Nettverk/sammen med eksterne kompetansetilbydere (for eksempel universitet, høyskole eller annet) – **Nettverk II**
- Annet utviklingsarbeid ved skolen – **Internt ved skolen**

Totalt antall skoler som har denne type tiltak, uavhengig av fagområde er vist i tabell C14. Som for oversikten over kompetansemiljøer er Akershus tatt ut.

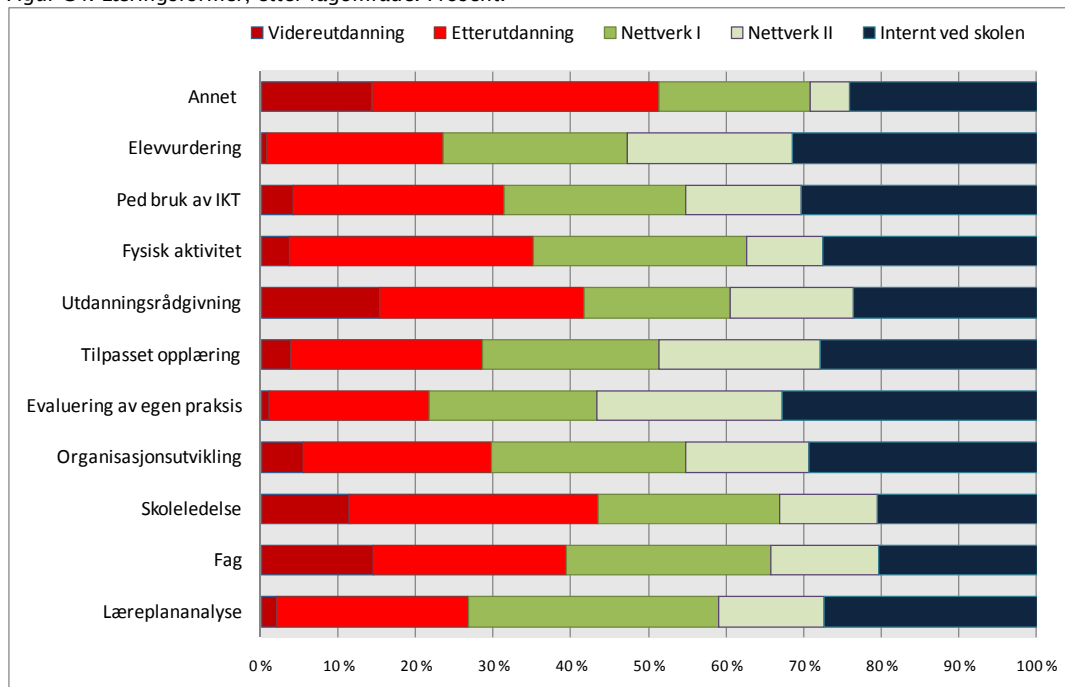
Tabell C14. Skolenes læringsformer, uavhengig av fagområde. Prosent. Etter skoleeier.

	Antall skoler	Videreutdanning	Etterutdanning	Nettverk I	Nettverk II	Internt ved skolen
Østfold	12	92	100	100	100	100
Akershus	*					
Oslo	28	7	100	79	43	100
Hedmark	15	53	93	100	100	100
Oppland	17	76	76	76	76	76
Buskerud	15	93	93	93	93	93
Vestfold	11	0	0	0	0	0
Telemark	13	62	100	100	100	100
Aust-Agder	9	67	100	100	100	100
Vest-Agder	15	40	100	100	100	100
Rogaland	30	17	100	100	100	100
Hordaland	46	57	65	61	54	67
Sogn og Fjordane	16	0	0	0	0	6
Møre og Romsdal	25	60	100	100	100	0
Sør-Trøndelag	25	76	100	100	100	100
Nord-Trøndelag	12	100	100	100	83	100
Nordland	32	47	72	72	0	72
Troms	18	22	11	17	22	17
Finnmark	8	0	0	0	0	0
Landet samlet	347	47	76	75	64	70

Vestfold og Finnmark har ingen skoler registrert med noen av læringsformene. Ser vi bort fra «Videreutdanning», har samtlige skoler i Telemark, Aust-Agder, Vest-Agder, Rogaland, Sør-Trøndelag og Nord-Trøndelag deltatt i «Etterutdanning», i «nettverk/samarbeid med andre skoler eller lærebedrifter» og i «nettverk/sammen med eksterne kompetansetilbydere» og hatt «annet utviklingsarbeid ved skolen».

For landet samlet er læringsformene for de elleve fagområdene vist i figur C4.

Figur C4. Læringsformer, etter fagområde. Prosent.



3.10 Antall deltakere

Fylkeskommunene har rapportert antall deltakere i tiltak innenfor de ulike områdene. Rapporteringen skjedde i antall personer, noe som kan ha medført noe forskjellig registreringspraksis. For eksempel kan en lærer ha deltatt i to tiltak innenfor eksempelvis «Læreplananalyse». Hvorvidt han eller hun da er blitt registrert som én eller to personer kan det være systematiske eller tilfeldige registreringsforskjeller på.

Tabell C15. Personer som har deltatt i kompetanseutvikling. Antall. Etter type og stilling.

	Lærere	Skoleledere	PPT-ansatte	Assistenten	Oppfølgingstjenesten	Samlet antall personer
Læreplananalyse	19980	1422	68	81	36	21587
Fag	19134	816	25	134	38	20147
Ped bruk av IKT	14027	1095	39	120	17	15298
Evaluering av ege	13589	1274	64	108	52	15087
Elevvurdering	13079	1440	25	60	27	14631
Tilpasset opplæri	10972	1016	171	284	65	12508
Organisasjonsutv	8749	1819	76	97	32	10773
Skoleledelse	605	1691	30	0	5	2331
Annet	1782	222	81	37	32	2154
Utdanningsrådgiv	1605	314	109	11	100	2139
Fysisk aktivitet	826	64	0	21	2	913
Landet samlet	104348	11173	688	953	406	117568

For landet samlet var 89 prosent av deltakerne lærere og 9 prosent skoleledere. De andre stillingsgruppene er marginale. Lærernes utgjør den klart største gruppen innenfor de fleste kompetanseutviklingstiltakene, med unntak av «Skoleledelse» og til dels «Utdanningsrådgivning». Skolelederne dominerer ikke helt uventet innenfor «Skoleledelse» og har noe større deltakerandel innenfor «Organisasjonsutvikling» og «Utdanningsrådgivning». Det er en økning i antall personer som deltok fra 2006 til 2007.

Tabell C16. Antall personer som har deltatt i kompetanseutvikling. Etter type. 2007 og 2006.

	Samlet 2006	Samlet 2007	Endring antall
Læreplananalyse	20206	21587	1381
Fag	17774	20147	2373
Skoleledelse	2405	2331	-74
Organisasjonsutvikling	11084	10773	-311
Evaluering av egen praksis	16350	15087	-1263
Tilpasset opplæring	12792	12508	-284
Utdanningsrådgivning	1385	2139	754
Fysisk aktivitet	662	913	251
Ped bruk av IKT	10579	15298	4719
Elevvurdering	9247	14631	5384
Annet	4383	2154	-2229
Landet samlet	106867	117568	10701

Størst er økningen innenfor «Elevvurdering» (5400 flere), «Pedagogisk bruk av IKT» (4700 flere) og «Fag» (2400 flere). Derimot er det færre personer som deltok i: «Evalue-

ring av egen praksis» (1300 færre) og ikke minst «Andre tiltak» (2200 færre). Mens det for den offentlige grunnskolen viste seg å være en nedgang (se kapittel 1) i antall deltakere, er det en økning i den videregående skolen.

Kompetanseutvikling for lærere

Til sammen var det i følge SSB registrert 24.533 lærer i videregående opplæring (2006 tall). Fordelt etter de 11 kompetanseområdene og under forutsetning av at en lærer kun deltar på ett tiltak per område, har vi i tabell C17 estimert andelen av lærerne som har deltatt på de forskjellige kompetanseområdene. Tilsvarende er tallene for 2006 med, hvor det var registrert 25.562 lærer i videregående opplæring. Vi må igjen minne om at vi ikke har informasjon om hvor omfattende eller langvarige de forskjellige tiltakene har vært. Tiltakene kan inkludere ulike former for nettverk og utviklingsarbeid med kompetanseutvikling som formål, i tillegg til mer tradisjonell etter- og videreutdanning. Vi klarer heller ikke å fange opp om det er lengre eller kortere tiltak i 2007, enn i 2006 eller motsatt.

Tabell C17. Estimert prosentandel lærere som har deltatt i kompetanseutviklingstiltak i ulike fagområder. 2007 og 2006.

	2006	2007	Endring i prosentpoeng
Læreplananalyse	71	81	10
Fag	67	78	11
Skoleledelse	2	2	0
Organisasjonsutvikling	35	36	1
Evaluering av egen praksis	56	55	-1
Tilpasset opplæring	43	45	2
Utdanningsrådgivning	4	7	3
Fysisk aktivitet	2	3	1
Ped. bruk av IKT	37	57	20
Elevvurdering	32	53	21
Annet	14	7	-7

Tar vi for oss endringene ut fra prosentpoeng er bildet for lærerne det samme som kom frem av tabell C16. Det er en stor økning i «Pedagogisk bruk av IKT» og i «Elev- og lærlingvurderinger», samt en ganske stor økning i «Læreplananalyse» og «Fag». For de andre fagområdene er andelen stabil fra 2006 til 2007. For lærerne skulle skoleeier også fylle ut hvor mange som hadde deltatt på etter og videreutdanning i 2. fremmedspråk (fransk, tysk, spansk, russisk annet), naturfag, norsk, matematikk og engelsk. Det skulle her skiller mellom:

- Etterutdanning (gir ikke studiepoeng)
- 2-10 studiepoeng
- 11-30 studiepoeng
- Mer enn 30 studiepoeng

Tabell C18. Lærere som gjennomfører etterutdanning og videreutdanning i bestemte fag. Videreutdanning – fordelt etter produserte studiepoeng. Antall lærere.

	Etterutdanning 2007	2-10 studiepoeng	11-30 studiepoeng	30 studiepoeng +	Videreutdanning 2007
Fransk	234	5	1	2	8
Tysk	363	8	0	4	12
Spansk	226	14	36	81	131
Russisk	4	0	0	3	3
Andre språk	211	1	0	2	3
Naturfag	1154	9	46	2	57
Norsk/samisk	2128	37	6	3	46
Matematikk	1576	8	24	10	42
Engelsk	1377	2	7	9	18
Andre fag	6358	40	86	53	179

Sammenlikner man med hva som ble innrapportert i 2006 er det følgende utviklings- trekk målt i antall lærere som deltok (Tabell C19).

Tabell C19. Lærere som gjennomførte etterutdanning og videreutdanning i 2006 og 2007. Antall lærere.

	Etterut- danning 2006	Etterut- danning 2007	Endring 06-07	Videreutdanning 2006	Videreutdanning 2007	Endring 06-07
Fransk	260	234	-24	14	8	-6
Tysk	297	363	66	13	12	-1
Spansk	98	226	128	138	131	-7
Russisk	1	4	3	0	3	3
Andre språk	49	211	162	2	3	1
Naturfag	959	1154	195	63	57	-6
Norsk/samisk	1882	2128	246	14	46	32
Matematikk	993	1576	583	19	42	23
Engelsk	815	1377	562	4	18	14
Andre fag	5851	6358	507	171	179	8
Landet samlet	11205	13631	2426	438	499	61

Med unntak av «Fransk», er det en økning for samtlige fag innenfor etterutdanning. Økningen målt i antall personer er størst for «Matematikk», «Engelsk» og samlekategorien «Andre fag». Sammenlikner man utviklingen for videreutdanning er det en økning i antall lærere for «Norsk/samisk», «Matematikk» og «Engelsk». For de andre fagene er det enten stabilt eller en mindre nedgang.

Kompetanseutvikling for skoleledere

For skolelederne skulle det særskilt rapporteres deres etter og videreutdanning gjennom:

- Deltakelse i kommunal/generell lederopplæring (Leder-EU og Leder-VU)
- Pedagogisk ledelse/utvikling av skolen som lærende organisasjon. (Ped.leder-EU og Ped.Leder-VU)

Tabell C20. Skoleledere med etter og videreutdanning. Etter type ledelse. Antall og fylke.

	skoler	Leder EU	Leder VU	Ped.leder EU	Ped.leder VU	Samlet Etterutdanning	Samlet Videreutdanning
Østfold	12	0	30	0	30	0	60
Akershus	35	62	24	54	36	116	60
Oslo	28	28	2	0	0	28	2
Hedmark	15	80	0	10	2	90	2
Oppland	17	100	0	100	100	200	100
Buskerud	15	140	0	0	0	140	0
Vestfold	11	34	3	92	6	126	9
Telemark	13	0	0	0	16	0	16
Aust-Agder	9	0	0	0	0	0	0
Vest-Agder	15	12	8	12	2	24	10
Rogaland	30	210	7	210	0	420	7
Hordaland	46	137	1	137	3	274	4
Sogn og Fjordane	16	23	0	24	4	47	4
Møre og Romsdal	25	50	0	160	10	210	10
Sør-Trøndelag	25	35	22	129	29	164	51
Nord-Trøndelag	12	60	9	78	4	138	13
Nordland	32	230	6	230	0	460	6
Troms	18	16	4	11	1	27	5
Finnmark	8	5	0	0	0	5	0
Landet samlet	382	1222	116	1247	243	2469	359

Til sammen er det innrapportert omlag 2800 skoleledere med etter- og videreutdanning, hvor ni av ti deltar i etterutdanning. Ser vi på etterutdanning varierer denne mellom de forskjellige skoleeierne. På «Kommunal/generell ledelse» er det ingen deltakere fra Østfold, Telemark og Aust-Agder mens omlag halvparten av deltakerne kommer fra Nordland, Rogaland og Buskerud. Tilsvarende effekt er det for «Pedagogisk ledelse/ utviklingen av skolen som en lærende organisasjon». Seks fylker har ingen deltakere, mens Nordland, Rogaland og Møre og Romsdal har om lag halvparten av deltakerne.

For videreutdanning, som gir studiepoeng, er det samme effekt. Tilnærmet all produksjon av studiepoeng innenfor «Kommunal/generell ledelse» skjedde i Østfold, Akershus og Sør-Trøndelag, mens Oppland alene sto for over 40 prosent av deltakelsen innenfor videreutdanning i «Pedagogisk ledelse/ utviklingen av skolen som en lærende organisasjon».

Tabell C21. Skoleledere med etter og videreutdanning. Antall. Etter type. 2006 og 2007.

	Etterutdanning 2006	Etterutdanning 2007	Endring 06-07	Videreutdanning 2006	Videreutdanning 2007	Endring 06-07
kommunal/generell ledelse	706	1222	516	244	116	-128
Pedagogisk ledelse/utvikling av skolen som lærende organisasjon	1682	1247	-435	690	243	-447
Landet samlet	2388	2469	81	934	359	-575

Ser vi på utviklingen i antall deltakende skoleledere fra 2006 til 2007 er nedgang i videreutdanning med nesten 600 skoleledere. Spesielt er det nedgang i «Pedagogisk ledelse/ utviklingen av skolen som en lærende organisasjon». Dette er i tråd med kvalitative data

fra delrapport 3 i Fafo sin evaluering. Her viser det seg at skolelederopplæringen var ett prioritert område i startfasen av strategiperioden. Det er også nedgang i etterutdanning for «Pedagogisk ledelse/utviklingen av skolen som en lærende organisasjon», men fordi det er flere som deltar innenfor «Kommunal/generell ledelse» blir samlet endring for etterutdanning liten.

4. Lærebedriftene

I forbindelse med innrapportering i videregående opplæring, skulle fylkeskommunene også innrapportere tiltak som hadde blitt gjennomført i lærebedriftene. I 2006 ble det innrapportert noen tiltak her. Variasjoner mellom fylkene i hvor mange lærebedrifter man hadde og hvor mange faglige ledere og instruktører man hadde, gjorde at tallene var mindre egnet for videre analyse.

Tabell D1. Antall rapporterte lærebedrifter og lærekontrakter, 2006 og 2007.

	Lærebedrifter 06	Lærebedrifter 07	Lærekontrakter 07	Gjennomsnitt lærekontrakt per bedrift 07
Østfold	1589	1601	1634	1,0
Akershus	635	684	2301	3,4
Oslo	1500	1700	2882	1,7
Hedmark	496	512	994	1,9
Oppland	820	850	683	0,8
Buskerud	550	1273	1570	1,2
Vestfold	1600	1500	1774	1,2
Telemark	800	850	1269	1,5
Aust-Agder	1150	813	868	1,1
Vest-Agder	27	0	1734	
Rogaland	2000	2200	4521	2,1
Hordaland	2291	2246	4153	1,8
Sogn og Fjordane	357	359	820	2,3
Møre og Romsdal	1300	1300	2048	1,6
Sør-Trøndelag	500	1350	2176	1,6
Nord-Trøndelag	1500	201	1178	5,9
Nordland	1330	1300	1911	1,5
Troms	850	1400	1143	0,8
Finnmark	100	0	494	
Landet samlet	19395	20139	34153	1,7

I tabell D1 har vi koblet på hvor mange løpende lærekontrakter det var i fylket per 31.12. 2006. Det kan se ut som om det fortsatt er uklart hva omfang av lærebedrifter er. Vest-Agder og Finnmark rapporterte inn 0 lærebedrifter, men de har henholdsvis 1734 og 494 løpende lærekontrakter. I 2006 rapporterte man inn henholdsvis 27 og 100 lærebedrifter her. Tilsvarende er det endringer i Buskerud, Sør-Trøndelag og Troms, hvor man rapporterer henholdsvis 700, 850 og 550 nye lærebedrifter. I Aust-Agder og Nord-Trøndelag reduseres innrapporterte lærebedrifter med 350 og 1300 lærebedrifter.

Legger vi gjennomsnittlig lærekontrakter per bedrift til grunn varierer dette også, fra nesten seks i Nord-Trøndelag til 0,8 i Troms og Oppland. Dette kan naturlig nok skyldes forskjeller i næringsstruktur og hvor mange lærlinger man har på den enkelte bedrift, men det kan også tolkes som at hva man faktisk registrerer som en lærebedrift varierer mellom fylkeskommunene. Derfor vil vi i de påfølgende avsnittene ikke presentere hvor

stor andel av lærebedriftene som deltar i etter- og videreutdanning. I stedet vil det kun bli referert til de faktisk innrapporterte tallene.

4.1 Antall lærebedrifter med kompetanseutviklingstiltak

Som for grunnskolen og den videregående opplæringen skulle fylkeskommunene rapportere inn antall lærebedrifter som var involvert i kompetanseutviklingstiltak etter fagområder.

Tabell D2. Antall innrapporterte lærebedrifter etter fagområde.2007. Landet samlet. Spredningskommentar

	Antall lærebedrifter innrapportert 07	Prosentvis andel som skjer i de tre mest rapporterende fylkene/antall fylker som rapporterer 0
Læreplananalyse/læreplanforståelse	4119	68 prosent/5 fylker
Fag	1659	87 prosent/ 10 fylker
Ledelse av opplæring i lærebedrift	5201	65 prosent/2 fylker
Organisasjonsutvikling/utvikling av lærebedriften som en lærende organisasjon	4914	64 prosent/6 fylker
Evaluering av egne praksis, herunder bruk av nasjonalt og/eller lokalt kvalitetsvurderingssystem	4963	66 prosent/6 fylker
Tilpasset opplæring/utvikling av læringsmiljø/forebygging av adferdsproblemer	5313	63 prosent/5 fylker
Utdannings- og yrkesveiledning/karriereveiledning	1097	Ett fylke rapporter inn 92 prosent/ 14 fylker
Pedagogisk bruk av IKT	407	94 prosent/13 fylker
Elev- og lærlingvurdering	5445	60 prosent/1 fylke
Andre tema	2989	86 prosent/10 fylker

Ettersom det er såpass stort frafall av innrapporterte lærebedrifter og såpass stor variasjon mellom de som faktisk har rapportert, er resultatene usikre.

4.2 Kompetansemiljøer som ble brukt

Fylkeskommunene skulle rapportere antall lærebedrifter som brukte kompetansemiljøene. Kompetansemiljøene var:

- Universitet
- Høgskole
- Andre eksterne kompetansemiljøer
- Intern kompetanse ved lærebedrift eller hos skoleeier

Tabell D3. Antall lærebedrifters bruk av kompetansemiljøer etter fagområde. Landet samlet.

	Universitet	Høgskole	Andre eksterne	Intern kompetanse
Læreplananalyse	100	45	1212	2423
Fag	0	15	69	1569
Ledelse av opplæring i lærebedrift	0	50	468	2378
Organisasjonsutvikling	0	50	737	2432
Evaluering av egen praksis	0	30	468	1672
Tilpasset opplæring	4	30	518	2165
Utd. og yrkesveiledning	0	1030	20	1180
Ped. bruk av IKT	0	0	23	444
Elevvurdering	100	35	518	2645
Annet	0	30	190	804

- Universiteter rapporteres kun brukt av lærebedrifter i Møre og Romsdal.
- Høgskoler rapporteres kun brukt av lærebedrifter i Hedmark, Oppland, Sogn og Fjordane og Møre og Romsdal. 76 prosent av rapporterte lærebedrifter er fra Møre og Romsdal.
- Andre eksterne rapporteres brukt i lærebedrifter i Akershus, Hedmark, Vestfold, Aust-Agder, Møre og Romsdal og Nordland. Over halvparten av rapporterte lærebedrifter er fra Vestfold.
- Intern kompetanse ved lærebedriften eller hos skoleeier rapporteres ikke fra Akershus, Vestfold, Aust-Agder, Vest-Agder, Hordaland, Sogn og Fjordane, Nord-Trøndelag og Troms. 60 prosent av innrapporterte lærebedrifter er fra Møre og Romsdal og Nordland.

4.3 Læringsformer som ble brukt

Fylkeskommunene skulle også rapportere inn typer av kompetanseutviklingstiltak.

Tabell D4. Antall lærebedrifter med forskjellige typer kompetanseutviklingstiltak. Landet samlet.

	Videreutdanning	Etterutdanning	Nettverk I	Nettverk II	Internt
Læreplananalyse	145	2802	1763	45	454
Fag	115	1715	1188	0	50
Ledelse av opplæring i lærebedrift	145	3208	1693	0	414
Organisasjonsutvikling	145	1793	1574	0	400
Evaluering av egen praksis	145	1982	590	0	54
Tilpasset opplæring	145	2363	1514	0	74
Utd. og yrkesveiledning	45	1513	1500	0	0
Ped. bruk av IKT	15	197	39	0	284
Elevvurdering	145	3277	1644	30	514
Annet	30	734	31	30	104

- *Videreutdanning* rapporteres stort sett kun i virksomheter i Hedmark og Oppland.
- Det rapporteres ingen *etterutdanning* i Akershus, Vest-Agder, Hordaland eller Troms. Halvparten av lærebedriftene med etterutdanning rapporteres fra Møre og Romsdal og Nordland.
- Det rapporteres ingen *nettverk/samarbeid med andre lærebedrifter* eller skoler i Hedmark, Vest-Agder, Hordaland Sør-Trøndelag eller Troms. 87 prosent av innrapporterte lærebedrifter er fra Møre og Romsdal og Nordland.
- Det rapporteres kun *annet utviklingsarbeid* fra lærebedrifter i Oppland, Buskerud, Nordland og Finnmark. 80 prosent av innrapporterte lærebedrifter med annet utviklingsarbeid er fra Nordland.

4.4 Antall deltakere

Fylkeskommunene skulle innrapportere antall deltakere i ulike målgrupper. Disse målgruppene var:

- Instruktører
- Faglige ledere
- Prøvenemdsmedlemmer

Tabell D5. Innrapporterte deltakere etter målgruppe og tema. Landet samlet. Spredning.

	Instruktører	Faglige ledere	Prøvenemdsmedlemmer	Samlet	Kommentar
Læreplananalyse/læreplanforståelse	2347	1133	750	4230	5 fylker rapporterer 0 på alle.
Fag	854	553	205	1612	10 fylker rapporterer 0 på alle.
Ledelse av opplæring i lærebedrift	3494	1322	0	4816	4 fylker rapporterer 0 på alle.
Organisasjonsutvikling/utvikling av lærebedriften som en lærende organisasjon	3116	937	0	4053	9 fylker rapporterer 0 på alle.
Evaluerings- og kvalitetsvurderingssystemer, herunder bruk av nasjonalt og/eller lokalt kvalitetsvurderingssystem	3249	1067	300	4616	9 fylker rapporterer 0 på alle.
Tilpasset opplæring/utvikling av læringsmiljø/forebygging av adferdsproblemer	3351	550	90	3991	10 fylker rapporterer 0 på alle.
Utdannings- og yrkesveiledning/karriereveiledning	525	118	0	643	15 fylker rapporterer 0 på alle.
Pedagogisk bruk av IKT	458	15	274	747	14 fylker rapporterer 0 på alle.
Elev- og lærlingvurdering	3833	1148	970	5951	4 fylker rapporterer 0 på alle.
Andre tema	1125	598	730	2453	14 fylker rapporterer 0 på alle.

Ettersom det er så pass stort frafall i innrapportering og såpass stor variasjon mellom de som faktisk har rapportert, er det vanskelig å kommentere innrapporterte deltakere for de forskjellige fagområdene.

Kompetanseutvikling for faglige ledere og instruktører

Som i 2006 rapporteringen, er det i 2007 store forskjeller mellom fylkeskommunene på hvor mange faglige ledere og instruktører man oppgir. Hordaland, Finnmark og Nord-Trøndelag oppgir ingen. Vest-Agder oppgir 27, mens det i Buskerud oppgis å være 5000 faglige ledere og instruktører. Rogaland oppgir 9900 faglige ledere og instruktører. Fylkeskommunene rapporterte følgende deltakelse for faglige ledere og instruktører:

Tabell D6. Antall deltakere i etterutdanning og videreutdanning etter fagområder. Landet samlet. Kommentarer.

	Etterutdanning	Videreutdanning	Kommentar
Læreplananalyse/læreplanforståelse	4722	165	5 fylker uten etterutdanning. All videreutdanning i Hedmark og Oppland.
Fag	1663	130	10 fylker uten etterutdanning. All videreutdanning i Hedmark.
Ledelse av opplæring i lærebedrift	6395	165	3 fylker uten etterutdanning. All videreutdanning i Hedmark og Oppland.
Organisasjonsutvikling/utvikling av lærebedriften som en lærende organisasjon	5997	165	8 fylker uten etterutdanning. All videreutdanning i Hedmark og Oppland.
Evaluering av egne praksis, herunder bruk av nasjonalt og/eller lokalt kvalitetsvurderingssystem	6607	165	8 fylker uten etterutdanning. All videreutdanning i Hedmark og Oppland.
Tilpasset opplæring/utvikling av læringsmiljø/forebygging av adferdsproblemer	4974	165	9 fylker uten etterutdanning. All videreutdanning i Hedmark og Oppland.
Utdannings- og yrkesveiledning/karriereveiledning	532	35	16 fylker uten etterutdanning. 500 i Møre og Romsdal. All videreutdanning i Oppland.
Pedagogisk bruk av IKT	678	0	14 fylker uten etterutdanning, 445 deltakere i Buskerud.
Elev- og lærlingvurdering	7660	165	3 fylker uten etterutdanning, 1650 deltaker i Hordaland. All videreutdanning i Hedmark og Oppland.
Andre tema	2890	35	13 fylker uten etterutdanning, 1300 deltakere i Nordland. All videreutdanning i Oppland.

Aktivitetsrapportering 2007 – kompetanse for utvikling



Borggata 2B/Postboks 2947 Tøyen
N-0608 Oslo
www.fafo.no

Fafo-notat 2008:18
ISSN 0804-5135