

Anne Britt Djuve og Marianne Dæhlen

# **Frafall fra norskopplæring i Oslo kommune**

## **En analyse basert på SITS**

Krafttak for norskopplæring – delrapport 1



Anne Britt Djuve og Marianne Dæhlen

**Frafall fra norskopplæring  
i Oslo kommune**

En analyse basert på SITS

Krafttak for norskopplæring – delrapport 1

© Fafo 2010  
ISSN 0804-5135

# Innhold

<b>Om evalueringen av Krafttak for norskopplæring. ....</b>	<b>4</b>
<b>Kapittel 1 Innledning .....</b>	<b>5</b>
1.2 Gangen i rapporten.....	6
<b>Kapittel 2 Presentasjon av data og metode.....</b>	<b>7</b>
2.1 Data og metode.....	7
2.2 Datakvalitet .....	9
2.3 Kjennetegn ved elevene .....	9
2.4 Landbakgrunn etter sporinndeling.....	13
2.5 Spor, timeantall og læresteder.....	14
2.6 Oppsummering.....	16
<b>Kapittel 3 Frafall.....</b>	<b>18</b>
3.1 Når foregår det første frafallet fra norskopplæringen? .....	18
3.2 Kjennetegn ved personer som faller tidlig fra .....	20
3.3 Sannsynlighet for tidlig frafall .....	21
3.4 Utdanningsnivå og sannsynligheten for tidlig frafall.....	25
3.5 Frafall over tid .....	26
3.6 Oppsummering.....	31
<b>Kapittel 4 Oppmelding og beståtte prøver.....</b>	<b>32</b>
4.1 Beståtte prøver og timeantall for elever med startår 2007.....	32
4.2 Hvor mange elever melder seg opp til de skriftlige prøvene og hva kjennetegner dem? .....	37
4.3 Oppsummering.....	39
<b>Kapittel 5 Avsluttende kommentar .....</b>	<b>41</b>

# Om evalueringen av Krafttak for norsk-opplæring

Norskopplæringen i Oslo har til enhver tid omtrent 5000 elever. Antallet som tar en norskprøve og består den er langt lavere. Det treårige prosjektet ”Krafttak for norsk-opplæring” skal rekruttere, motivere og styrke voksne innvandrere til å fullføre og bestå opplæringen. Byrådsavdelingen ga i januar 2008 Utdanningsetaten i oppdrag å lage en plan for økt aktivitet i norskopplæringen for voksne innvandrere. For 2007 og 2008 bevilget bystyret fem millioner kroner til et krafttak for norskopplæring. For å forsterke og videreføre disse tiltakene og sette i gang flere nye, har Byrådsavdelingen for kultur og utdanning (KOU) satt av inntil 81 millioner kroner av statens tilskudd til norskopplæring. Dette er midler som til nå ikke er blitt benyttet fordi statlig tilskudd gis uavhengig av innvandrernes uttak av norskopplæring. Til sammen gir dette en satsing på 86 millioner kroner innenfor en treårsperiode.

Målsettingene for satsingen er tredelt: 1. *Øke rekrutteringen* slik at alle grupper av innvandrere med rett til norskopplæring får opplæring, men også slik at det gis opplæring til gruppen uten slik rett. 2. *Bedre kvaliteten* i opplæringen slik at innvandrerne får et norsk-nivå som gjør dem i stand til å mestre arbeid og utdanning. 3. *Øke antallet innvandrere som fullfører og består* opplæringen fram til avsluttende norskprøver, og sørge for at de gjør dette så raskt og effektivt som mulig.

Fafo fikk sommeren 2009 i oppdrag å evaluere satsingen og blant annet belyse følgende spørsmål: Arbeides det effektivt mot delmålene for hvert tiltak og nås disse? Hvilke faktorer fremmer eller hemmer måloppnåelsen i prosjektet? Har tiltakene tilsiktet virkning i forhold til hovedmålene? Hvordan jobbes det i organisasjonen med at tiltakene skal bli en del av skolens drift og innhold? Det er også en viktig målsetting at funn og vurderinger fra evalueringen tilbakeføres til aktørene i og rundt skolene underveis.

Evalueringen vil i perioden 2009 til 2011 ta i bruk ulike datakilder. I tillegg til å bruke den omfattende dokumentasjonen som satsingen genererer i form av halvårsrapporter og egne evalueringer, vil Fafo samle inn nye data. SITS er brukt for å gjennomføre en kortfattet analyse av hva som kjennetegner elever som faller fra norskundervisning før fullgått løp. En webbasert spørreundersøkelse blant lærerne på Rosenhof, Smedstua og Skullerud er planlagt gjennomført våren 2010. Elevens opplevelser og erfaringer vil være i søkelyset i dypdykk i enkelte av tiltakene gjennom fokusgrupper/individuelle intervjuer. I tillegg vil sentrale aktører ved den enkelte skolen intervjues på flere tidspunkt i evalueringsperioden.

Hanne Cecilie Kavli  
Prosjektleder  
Oslo 11 januar 2010

# Kapittel 1 Innledning

Utdanningsetaten i Oslo satte høsten 2008 i gang et treårig prosjekt for å øke rekrutteringen av innvandrere til norskopplæring samt for å bedre kvaliteten, gjennomstrømmingen og fullføringen i opplæringen. Dette prosjektet, som er kalt Krafttak for norskopplæring, er et av kommunens virkemidler for økt integrering av innvandrere. Med bakgrunn i data fra inntaks- og elevbehandlingssystem for Oslo voksenopplæring skal vi i dette notatet presentere funn om gjennomstrømning og fullføring i norskopplæringen. Undersøkelsen er i hovedsak basert på elevene som har vært i norskopplæring i årene 2007, 2008 og deler av 2009, men vil i tillegg også gjennomføres for enkelte elever i norskopplæring før 2007.

Utdanningsetaten i Oslo kommune har utarbeidet en plan for prioriterte integreringstiltak i norskopplæringen. I forbindelse med krafttaket er det etablert en målsetting om at andelen som består en skriftlig norskprøve av de som melder seg opp skal øke fra 52 % i 2007 til 70 % i 2011. I tillegg er det en målsetting at andelen som gjennomfører norskprøvene (det vil si møter opp til eksamener de er oppmeldt til) økes fra 83 % i 2007 til 90 % i 2011. Dessuten er det et mål at andel deltakere i voksenopplæring som melder seg opp til en norskprøve i løpet av undervisningsåret økes fra 33 % til 60 % i samme periode. Et viktig tiltak for å møte disse målene, er å redusere frafallet fra norskopplæringen.

Rambøll (2009) har gjennomført en undersøkelse av tidsbruk og resultat blant elever som i perioden januar 2007 til februar 2009 har vært oppmeldt til skriftelige prøver (Norskprøve 2 og Norskprøve 3). Rambølls undersøkelse hadde som hensikt å belyse hva som kan forklare om elever består eller ikke består de skriftelige prøvene, i tillegg til å kartlegge timebruken. I denne undersøkelsen tar vi derimot utgangspunkt i alle elever som har vært registrert som deltakere i norskopplæring i Oslo kommune i perioden januar 2007 til tidlig høst 2009. Elevbehandlingsregisteret inneholder også en del informasjon om elever med oppstartsår før 2007, og disse er tatt med i enkelte analyser. En hovedproblemstilling er å studere frafall: Hvor mange og hvem faller fra, på hvilket tidspunkt i opplæringsløpet? Hva skiller de som avbryter fra elever som fullfører?

For å gi et bilde av gjennomstrømmingen av deltakere fra undervisning til eksamen vil vi beskrive hvor stor andel av deltakerne som består en eksamen, hvor mange som melder seg opp og stryker eller ikke møter, og hvor mange som aldri kommer så langt som til å melde seg opp til eksamen.

## **1.2 Gangen i rapporten**

I kapittel 2 gir vi en oversikt over datamaterialet og metoden som er benyttet. I dette kapitlet skisseres hvordan vi har løst enkelte problematiske sider ved datasettet i tillegg til å presentere sentrale kjennetegn ved elevene, kurstypene og lærestedene. Det tredje kapitlet er en analyse av frafallet fra norskopplæringen, mens vi i kapittel 4 retter oppmerksomheten mot fullføring av norskopplæringen.

## Kapittel 2 Presentasjon av data og metode

For å vurdere ulike sider ved frafall og fullføring i norskopplæringen vil vi benytte oss av data fra Elevbehandlingssystemet i Oslo Kommune. I dette kapittelet vil datasettet og analysemetoden vi benytter, presenteres nærmere. Vi vil også kort diskutere kvaliteten på dataene. Til slutt vil vi vise oversikter over sentrale kjennetegn ved elevene og lærestedene.

### 2.1 Data og metode

Datamaterialet som vi benytter, er satt sammen av Utdanningsetaten i Oslo kommune og bygger på deres elevregister. Dette registeret (elevbehandlingssystemet) har fra januar 2007 oversikt over eksamensresultater, timeforbruk, kurstype, lærested og enkelte individkjennetegn for alle elever som har vært eller er i norskopplæring i Oslo voksenopplæring. I tillegg finnes det noe informasjon om elever som startet tidligere enn januar 2007. Dataregisteret omfatter i overkant av 22 000 personer. For elever som startet i undervisning før 2007 og som ikke har vært oppmeldt til eksamen i 2007 eller seinere, er opplysningene imidlertid mangelfulle.

Datamaterialet er omfattende, men ikke alle registrerte elever er relevante for våre analyser. For det første omfatter registeret alle som har vært i kontakt med et opplæringsystem uten at de nødvendigvis omfattes av tilbudet og/eller er aktive deltakere. Dette gjelder blant annet 260 personer som ikke er registrert med spor. Disse fjernes fra analysene.

For det andre er det i overkant av 1100 personer som har flyttet fra kommunen eller har permisjon eller lignende fra opplæringskurset som vi også utelukker fra analysene.

For det tredje er de ulike resultatkravene til Oslo kommune i hovedsak rettet inn mot elever som har plikt og eller rett til opplæring eller som omfattes av overgangsordningen. I overkant av 4 000 elever (i hovedsak betalings elever) faller utenom disse gruppene og fjernes fra analysene.

For det fjerde er nesten 3 000 elever registrert uten at vi vet når de begynte opplæringen utover at de har begynt før 2007. For 225 av disse elevene mangler informasjon om timetall, og disse er fjernet fra analysene. De resterende 2 729 kan imidlertid inngå i enkelte analyser.

Til slutt har vi valgt å utelukke personer som begynte etter 1. august 2009 med mindre de har deltatt i mer enn 50 undervisningstimer (fjernet 620 personer). Tabell 2.1 gir en oversikt over utvalget som legges til grunn i denne rapporten.

Tabell 2.1: Oversikt over kjennetegn ved utvalget

	Antall personer i utvalget	
<i>Datasettet omfatter</i>		22037
Elever på Spor1	3969	
Elever på Spor2	14120	
Elever på Spor3	3688	
Uaktuelle deltakere (går altså ikke på spor1, 2 eller 3)		260
<b>Sum i utvalget</b>		<b>21777</b>
<i>Sluttet (ikke frafall)</i>		
Annen videregående skole i annet fylke	1	
Begynt på annen skole	177	
Byttet rettighet	2	
Flyttet	169	
Godkjent permisjon	5	
Permisjon	218	
Nytt kurs	172	
Sykdom	6	
Tiltak NAV	342	
Utenlandsopphold	16	
Utvist	1	
Uaktuelle	1109	20668
<i>Rettigheter:</i>		
Asyl	49	
Overgang	10465	
Plikt	580	
Rett og plikt	5451	
Rett	64	
	16609	
Omfattes ikke/manglende rettighetsgrunnlag:		4059
<b>Sum i utvalget</b>		<b>16609</b>
<i>Mangelfulle data</i>		
Antall begynt før 01.01.2007	2954	
Av disse (2954), mangler timeantall	225	
Personer som har begynt opplæring før januar 2007, men som kan inngå i enkelte analyser	2729	
<b>Sum i utvalget</b>		<b>16384</b>
<i>For tidlig i opplæringsløpet</i>		
Begynt etter 1. august 2009 og brukt 50 timer eller mindre		620
<b>Sum i utvalget</b>		<b>15764</b>

Antall observasjoner som ligger til grunn for analysene i denne rapporten, er altså i underkant av 16 000. I de enkelte analysene vil imidlertid antallet være mindre. I kapittel 3 ser vi nærmere på "tidlig frafall" og kjennetegn ved disse elevene. Antall observasjoner vil her være lavere. I kapittel 4 vil "tidlig frafallet" ikke inngå i analysene. I tillegg vil antall observasjoner i en rekke analyser være noe lavere på grunn av mangelfulle opplysninger på et eller flere av de kjennetegnene (variablene) som undersøkes.

De statistiske metodene som benyttes er krysstabellanalyser og logistiske regresjonsanalyser. Resultatene fra logistiske regresjonsanalyser (logit) kan være vanskelig å tolke og resultatene fra disse illustreres dermed også i figurer.

## 2.2 Datakvalitet

En del av de ovennevnte utlukingene (som andre kurs enn Spor 1, 2 eller 3 og manglende rettighetsgrunnlag) indikerer at det foreligger en del unøyaktigheter og feilregistreringer i registeret. Disse manglende er ikke unikt for dette dataregisteret eller nødvendigvis mer alvorlige enn i andre registre, men er likevel viktig å være klar over.

Enkelte personer har blitt oppført som deltakere ved kun å ha vært i kontakt med et opplæringstilbud. Disse personene er registrert med 0 eller kun et fåtall antall timer. Det er likevel noe problematisk å sette opp et klart skille mellom hvem som ikke har møtt opp til kurset i det hele tatt og hvem som har avbrutt eller falt fra et kurstilbud. Dette vil vi komme tilbake til i Kapittel 3.

Dataregisteret inneholder opplysninger om personer som har startet i opplæring på ulike tidspunkt. Jo tidligere personen har påbegynt et kurs, jo flere muligheter har han/hun hatt til å melde seg opp til eksamen. Manglende opplysninger om startdato for ulike kurs en person er i, gjør det imidlertid vanskelig å ta hensyn til dette.

Til slutt vil vi også nevne den manglende dokumentasjon av dataregisteret og oppbyggingen av denne, som en årsak til mulige begrensninger i bruk av dataregisteret. Ut fra vår kjennskap er det kun Rambølls nylig publiserte rapport som tidligere har gjennomført analyser på og beskrevet deler av dataene i elevbehandlingssystemet. Rambølls (2009) rapport omhandler imidlertid data blant personer som har vært oppmeldt i norskprøver og har dermed ikke de samme utvalgsproblemene som i denne rapporten. For seinere analyser på gjennomstrømming og resultater i norskopplæring er det behov for å utarbeide en dokumentasjonsrapport om registreringsrutiner, oppbygging av databasen og styrkene og svakhetene ved registeret.

## 2.3 Kjennetegn ved elevene

Vi vet fra tidligere undersøkelser at deltakelse i og fullføring av både norskopplæring og i andre former for kvalifisering er ulik for kvinner og menn<sup>1</sup>. I tabell 2.2 ser vi at 64 prosent av personene i elevbehandlingssystemet er kvinner. Tabellen viser at kjønns sammensetningen har vært relativt stabil i perioden vi undersøker. Kvinneandelen er høyest

---

<sup>1</sup> Se for eksempel Kavli, Hanne C, Anniken Hagelund og Magne Bråthen (2007): *Med rett til å lære og plikt til å delta. En evaluering av introduksjonsordningen for flyktninger og innvandrere*. Fafo rapport 2007:34 eller Djuve, Anne Britt og Hanne C. Kavli (2007): *Integrering i Danmark, Sverige og Norge – felles utfordringer – like løsninger?* Tema Nord 2007:575. Nordisk Ministerråd.

på spor tre. Noe av årsaken til at et flertall av elevbeholdningen til en hver tid er kvinner er at kvinnene i gjennomsnitt deltar i flere timer. Mennene forsvinner altså raskere ut igjen. Dette funnet stemmer godt overens med analyser av gjennomstrømming og fullføring i andre typer kvalifiserings- og opplæringstiltak. For eksempel finner Statistisk sentralbyrå i sine analyser av gjennomstrømming og resultater i introduksjonsordningen at det er flere kvinner enn menn i programmet, ikke fordi det kommer flere kvinner enn menn i målgruppen til Norge, men fordi kvinner i snitt bruker lenger tid på å fullføre enn menn<sup>2</sup>. Dette handler dels om permisjoner på grunn av graviditet og svakere framdrift på grunn av omsorgsoppgaver, men trolig også om at mange menn i utgangspunktet er noe sterkere orientert mot arbeidslivet enn kvinner og derfor raskere takker ja til tilbud om lønnet arbeid.

Tabell 2.2 Andel kvinner blant elevene, etter startår og spor.

	<i>Før 2007</i>	<i>2007</i>	<i>2008</i>	<i>2009</i>	<i>Alle år</i>
Spor 1	69	78	71	74	75
Spor 2	57	63	58	62	61
Spor 3	63	64	71	64	65
Alle spor	60	67	61	64	64
N	2 725	7 458	3 262	2 266	15 711

Note: tabellen er statistisk signifikant på 0.05-nivå (Kjikkvadrat-test)

Gjennomsnittsalderen for alle registrerte er 36 år. I tabell 2.3 vises gjennomsnittsalderen etter startår, mens tabell 2.4 viser fordeling i alderskategorier.

Tabell 2.3 Gjennomsnittlig alder blant elevene, etter startår.

	<i>Før 2007</i>	<i>2007</i>	<i>2008</i>	<i>2009</i>	<i>Total</i>
Gjennomsnitt	37.1	37.0	34.9	34.4	36.2
N	2 729	7 479	3 275	2 272	15 755

<sup>2</sup> Foreløpig upubliserte tall fra Statistisk sentralbyrås monitor for introduksjonsordningen, presentert av Kristin Henriksen på IMDi's 5 års konferanse om introduksjonsordningen for nyankomne flyktninger og innvandrere.

Tabell 2.4 Alderskategorier etter startår. I prosent.

	Før 2007	2007	2008	2009	Total
18-27 år	14.0	15.0	23.9	25.4	18.2
28-33 år	27.4	27.4	28.6	29.0	27.9
34-39 år	24.0	23.6	20.3	18.8	22.3
40-45 år	17.1	16.2	13.4	14.3	15.5
46-79 år	17.4	17.8	13.9	12.6	16.2
Total	100.0	100.0	100.0	100.0	100.0
N	2 729	7 479	3 275	2 272	15 755

Note: tabellen er statistisk signifikant på 0.05-nivå (Kjikkvadrat-test)

28 prosent av elevene er mellom 28 og 33 år og sammen med elever i alderen 34 til 39 år, utgjør disse halvparten av elevene. 18 prosent er under 28 år. En stor andel av de voksne elevene er altså relativt unge.

En rekke studier viser en klar sammenheng mellom innvandreres utdanningsbakgrunn og sannsynligheten for å lykkes på en rekke arenaer i det norske samfunnet. Denne sammenhengen er også påvist i forbindelse med norskopplæring. Resultatene i Ramboell (2009) viser at høyere utdanning øker sannsynligheten for å bestå norskopplæringen. I norske dataregister er imidlertid opplysninger om innvandreres utdanningsbakgrunn mangelfulle. Dette er også tilfellet i Elevbehandlingssystemet.

Tabell 2.5 Utdanningssammensetningen etter startår. I prosent.

	Før 2007	2007	2008	2009	Total
ukjent utdanning	77.4	62.5	18.5	13.9	48.9
uten utdanning	1.6	2.4	5.4	5.6	3.4
utdanning på grunnskolenivå	8.3	14.6	27.9	28.8	18.3
utdanning på yrkesskolenivå	0.8	1.3	2.7	3.3	1.8
utdanning på allmennfaglig-nivå	4.0	9.5	18.2	18.3	11.6
utdanning på høyere nivå	7.9	9.6	27.4	30.2	16.0
Total	100.0	100.0	100.0	100.0	100.0
N	2 729	7 483	3 278	2 274	15 764

Note: tabellen er statistisk signifikant på 0.05-nivå (Kjikkvadrat-test)

Sett under ett mangler vi opplysninger om utdanning for nesten halvparten av deltakerne. Andelen med ukjente utdanningsopplysninger er imidlertid langt lavere blant deltakere som begynte i 2008 og 2009. Her er andelen henholdsvis 19 og 14 prosent, mens den i 2007 var på 63 prosent og før 2007 på 77 prosent. Oversikten i tabell 2.5 indikerer at det er gjort forbedringer i registreringen av deltakernes utdanningsnivå de siste to årene, og at det er særlig elever med utdanning på høyere nivå som har fått registrert sin utdanning i 2008 og 2009. SITS ble imidlertid tatt i bruk i 2007, og det ble overført mange deltakere fra det gamle systemet som det ikke var registrert utdanning på. Dette er en viktig forklaring på endringen i andel "ukjent utdanning" fra 2007 til 2008.

Læreplanen for norskopplæringen er strukturert i tre spor. Spor 1 er tilrettelagt for elever med liten eller ingen utdanning. Spor 2 er tilrettelagt for elever som har en del skolegang, mens Spor 3 er for elever som har god allmennutdanning. Tabell 2.6 viser oversikt over deltakernes utdanningsnivå i de ulike sporene.

Tabell 2.6 Utdannings sammensetningen i ulike spor. I prosent.

	Spor 1	Spor 2	Spor 3	Total
ukjent utdanning	60.1	44.8	51.4	48.9
uten utdanning	12.0	1.1	0.0	3.4
utdanning på grunnskolenivå	22.9	19.5	3.0	18.3
utdanning på yrkesskolenivå	0.5	2.5	0.5	1.8
utdanning på allmennfaglignivå	2.5	16.1	3.5	11.6
utdanning på høyere nivå	2.0	16.1	41.6	16.0
Total	100.0	100.0	100.0	100.0
N	3 455	10 460	1 849	15 764

Note: tabellen er statistisk signifikant på 0.05-nivå (Kjikkvadrat-test)

Høyest andel med ukjent utdanning har vi blant Spor 1 deltakerne, men andelen er også høy i Spor 2 og spesielt Spor 3. Ikke overraskende finner vi flest med høyere utdanning i Spor 3 og flest med lav eller uten utdanning på Spor 1.

Den store andelen elever med ukjent utdanning blant elever som startet før 2008 legger store begrensninger på muligheten til å kontrollere for utdanningsbakgrunn i analysene våre. Siden plasseringen i de ulike sporene er gjort med utgangspunkt i utdanningsbakgrunn kan vi imidlertid bruke informasjon om spor som en tilnærming til utdanning. I de videre analysene vil vi skille mellom deltakere på Spor 1, 2 og 3.

Tabell 2.7a viser hvilke rettighetsgrunnlag elevene i de ulike sporene har, mens tabell 2.7b viser andelen av elevene som kommer inn under overgangsordningen etter spor og kjønn.

Tabell 2.7a Rettighetsgrunnlag i ulike spor. I prosent.

	Spor 1	Spor 2	Spor 3	Total
Asyl	0.3	0.3	0.1	0.3
Overgang	77.3	62.5	47.5	64.0
Plikt	0.6	2.9	8.4	3.0
Rett og plikt	21.1	33.9	43.9	32.3
Rett	0.7	0.4	0.0	0.4
Total	100.0	100.0	100.0	100.0
N	3 455	10 460	1 849	15 764

Note: tabellen er statistisk signifikant på 0.05-nivå (Kjikkvadrat-test)

Nesten to tredjedeler av elevene er i overgangsordning (64 prosent). Dette er elever som har oppholdstillatelse som gir rett til bosettingstillatelse, men som har kommet til Norge

før 1. september 2005. Overgangsordningen innebærer at disse elevene beholder rettighetene til gratis norskopplæring i inn til 3000 timer etter gammelt regelverk, men kun fram til 1 september 2010. Andelen elever i overgangsordning er høyest blant kvinner i spor 1 (tabell 2.7b). Andelen i overgangsordning synker naturlig nok med stigende startår, men overgangsordning er fortsatt det vanligste rettighetsgrunnlaget for kvinnene som startet på spor 1 i 2009. Andelen elever på overgangsordning varierer mellom sporene. Mens 77 prosent på Spor 1 er i overgangsordning er 48 prosent i denne ordningen på Spor 3. På Spor 3 finner vi relativt mange Rett og plikt-elever.

Tabell 2.7b Prosent av elevene hvis rettighetsgrunnlag er overgangsordningen for bosatte før 1.sept 2005, etter kjønn, startår og spor

	2006		2007		2008		2009		Alle
	mann	kvinne	mann	kvinne	mann	kvinne	mann	kvinne	
Spor 1	89,7	93,3	79,3	85,8	45,1	62,7	30,1	56,6	77,3
Spor 2	84,4	83,5	63,7	71,3	43,3	51,4	37,9	48,4	62,5
Spor 3	74,7	65,7	43,3	45,9	28,7	34,2	29,8	34,4	47,5
Alle Spor	83,9	83,1	63,8	72,8	42,5	51,7	36,1	48,6	64,0

## 2.4 Landbakgrunn etter sporinndeling

Omtrent 170 kjente nasjonaliteter er registrert i datamaterialet. I tabell 2.8 gis en oversikt over de elleve vanligste landbakgrunnene, samt andelen elever som har fått norsk statsborgerskap. Disse utgjør 16 prosent av elevene.

Tabell 2.8 Statsborgerskap i ulike spor – de elleve vanligste etter total antall elever.

	Spor1		Spor2		Spor3		Alle	N
	mann	kvinne	mann	kvinne	mann	kvinne		
Afghanistan	10,5	4,4	5,7	1,9	1,6	0,3	3,6	570
Filipinene	0,1	0,1	2,0	3,5	1,9	3,9	2,3	367
Iran	8,8	6,2	5,8	5,8	2,8	2,0	5,6	884
Irak	4,8	2,3	3,7	2,5	1,1	0,3	2,7	426
Marokko	2,3	3,3	2,3	2,4	2,2	1,5	2,4	381
Norge	17,2	21,3	13,8	18,2	9,9	8,8	16,4	2593
Pakistan	9,8	13,7	11,2	10,8	8,2	2,7	10,6	1671
Somalia	17,3	18,8	8,5	5,6	0,6		8,5	1339
SriLanka	2,5	2,6	2,3	4,3	1,3	0,8	3,0	479
Thailand	0,7	4,9	0,5	5,1	0,5	1,4	3,2	497
Vietnam	2,2	2,6	1,4	2,8	0,5	0,4	2,1	327
Andre	23,8	19,7	42,9	37,2	69,4	77,8	39,5	6230
Totalt	100	100	100	100	100	100	100	15764

Pakistan er det hyppigst forekomne statsborgerskapet (med unntak av norsk) og de fleste av de pakistanske elevene går på Spor 1. Blant spor 1 elevene utgjør også personer med statsborgerskap fra Somalia, Iran og Afghanistan en relativt stor andel. Sammensetningen av elever etter landbakgrunn varierer betydelig mellom sporene. En rangering av statsborgerskap på Spor 3 alene ville gitt en helt annen liste: Her er elever med statsborgerskap i Russland, USA, Pakistan eller India de fire største gruppene. Siden antall elever på Spor 3 er så lite i forhold til Spor 1, utgjør dette likevel et fåtall av den samlede elevmassen. Elever med norsk statsborgerskap utgjør en størst andel på Spor 1 og minst på Spor 3.

## 2.5 Spor, timeantall og læresteder

Tilrettelegging av norskopplæringen etter deltakernes forkunnskaper innebærer ulik framdrift i opplæringen i de forskjellige sporene. Tabell 2.9 viser fordelingen av elever i de ulike sporene i de forskjellige årene. Flest elever finner vi på Spor 2. Her går 66 prosent av deltakerne. Andelen med Spor 2 elever ser ut til å ha økt de siste to årene på bekostning av andelen på Spor 1, noe som innebærer at det er noe færre elever med liten eller ingen utdanning. I gjennomsnitt går 22 prosent på Spor 1, mens 12 prosent følger et Spor 3 kurs. Andelen elever på Spor 3 har vært relativt stabil, med unntak i perioden før 2007 da Spor 3 elevene utgjorde 16 prosent av elevmassen.

Tabell 2.9 Deltakere etter startår i ulike spor. I prosent.

	Før 2007	2007	2008	2009	Total
Spor1	23.0	24.8	17.5	17.6	21.9
Spor2	61.2	63.9	72.5	72.0	66.4
Spor3	15.9	11.4	10.0	10.4	11.7
Total	100.0	100.0	100.0	100.0	100.0
N	2 729	7 483	3 278	2 274	15 764

Note: tabellen er statistisk signifikant på 0.05-nivå (Kjikkvadrat-test)

Tabell 2.10 Antall elever etter startår.

	2006	2007	2008	2009	Total
Spor 1	627	1853	574	401	3455
Spor 2	1669	4779	2375	1637	10460
Spor 3	433	851	329	236	1849
N	2 729	7 483	3 278	2 274	15 764

Tabell 2.10 viser antall elever etter hvilket år de er registrert startet i opplæringen. 2007 framstår helt klart som det store rekrutteringsåret, men dette har sammenheng med at registreringssystemet (SITS) ble tatt i bruk dette året. Antall elever som har registrert

oppstart i 2007 var mer enn dobbelt så høyt som året før og året etter, men dette skyldes altså tekniske løsninger knyttet til innføringen av det nye systemet.

Rambølls kartlegging (2009) viser at timeantall før oppmelding til norskprøve 2 er større blant deltakere i Spor 1 enn i Spor 2, og at timeantall i oppmelding til norskprøve 3 er større i Spor 2 enn i Spor 3. At timeantallet er størst i de laveste sporene ser vi også i tabell 2.11.

Tabell 2.11 Gjennomsnittlig timeantall i ulike spor og startår\*

	Før 2007	2007	2008	2009	Gjennomsnitt i hele perioden	N
Spor 1	722	1038	558	256	703	3185
Spor 2	589	826	417	207	579	9909
Spor 3	354	439	257	134	316	1727
N	2095	7258	3217	2251		14821

\*Timeantall over 3000 timer er utelatt. 689 personer som er registrert med 0 timer er også utelatt fra oversikten.

Tabell 2.12 Gjennomsnittlig antall registrerte timer per elev i norskopplæring, etter kjønn, startår og spor. Deltakere med mindre enn 50 gjennomførte timer er utelatt fra beregningen.

	2006		2007		2008	
	mann	kvinne	mann	kvinne	mann	kvinne
1	757	853	1052	1247	532	627
2	666	700	796	941	402	510
3	387	401	435	478	261	282
Alle spor	643	695	794	980	409	508

I gjennomsnitt har elevene på Spor 1 brukt omtrent 700 timer, mens Spor 2 elevene har brukt nesten 600 timer. Spor 3 elevene har i gjennomsnitt brukt i overkant av 300 timer. Som vi har vært inne på tidligere, er det også en tydelig trend at kvinner i gjennomsnitt tar ut flere timer enn menn. Timeantallet sier imidlertid kun noe om ressurser som er brukt på elever i de ulike sporene pr år og ikke hvor mange timer de ulike elevene vil bruke. Mange av elevene i de siste årene og særlig i 2009 vil bruke flere timer og gjennomsnittet vil dermed øke. 2.6 Lærestedene i Oslo

Prosjektet Krafttak for norskopplæring foregår hovedsaklig ved de tre store norskopplærings-sentrene i Oslo: Oslo Voksenopplæring Rosenhof, Oslo Voksenopplæring Skullerud og Oslo Voksenopplæring Smedstua. I tillegg tilbyr AOF Oslo og Kristent Interkulturelt Arbeid (KIA) norskopplæring. Tabell 2.13 viser fordelingen av elever på de ulike lærestedene pr år.

Tabell 2.13 Deltakere ved ulike læresteder etter startår. I prosent.

	Før 2007	2007	2008	2009	Total
AOF	2.1	9.6	7.1	5.6	7.2
KIA	0.9	2.3	2.0	2.7	2.0
ROS	54.3	52.2	48.7	46.7	51.1
SKU	8.8	12.8	13.3	16.8	12.8
SME	33.9	23.1	28.9	28.2	26.9
Total	100.0	100.0	100.0	100.0	100.0
N	2729	7483	3278	2274	15764

Note: tabellen er statistisk signifikant på 0.05-nivå (Kjikkvadrat-test)

Rosenhof er den største skolen og gir opplæring til omtrent halvparten av elevene, mens KIA er den minste. Her går kun 2 prosent av elevene. Tabell 2.14 viser en oversikt over læresteder og spor. Spor 3 elevene befinner seg på Rosenhof. De få prosentene av Spor 3 elevene som er registrert ved de andre skolene, er antakelig feilregistreringer.

Tabell 2.14 Deltakere ved ulike læresteder etter spor. I prosent.

	Spor 1	Spor 2	Spor 3	Total
AOF	10.3	7.4	0.3	7.2
KIA	3.1	2.0	0.2	2.0
ROS	47.4	44.0	97.7	51.1
SKU	11.4	15.4	0.7	12.8
SME	27.7	31.2	1.1	26.9
Total	100.0	100.0	100.0	100.0
N	3455	10460	1849	15764

Note: tabellen er statistisk signifikant på 0.05-nivå (Kjikkvadrat-test)

## 2.6 Oppsummering

En stor andel av de voksne elevene er relativt unge. Nesten 70 prosent av elevene er under 40 år. Det er også flere kvinner enn menn som deltar. Kvinneandelen har vært over 60 prosent i hele perioden.

Utdanningsdataene for deltakere med registrert oppstart i 2007 er svært mangelfulle. Dette gjør at analysene av betydningen av utdanning er usikre. Registreringen av utdanningsnivået for deltakere med oppstart i 2008 og 2009 er betydelig bedre, noe som gir grunnlag for bedre analyser av disse kohortenes frafall og gjennomstrømming. Disse analysene må imidlertid vente til høsten 2010 for 2008-kullet og høsten 2011 for 2009-kullet for at vi skal kunne sammenlikne med de herværende analysene av 2007-kullet.

64 prosent av elevene har kommet til Norge før 1. september 2005 og er i såkalt overgangsordning. Andelen elever i overgangsordning varierer mellom sporene. Mens

77 prosent på Spor 1 er i overgangsordning er 48 prosent i denne ordningen på Spor 3. På Spor 3 finner vi relativt mange Rett og plikt-elever.

Pakistan er det hyppigst forekomne statsborgerskapet og de fleste av disse elevene går på Spor 1. På Spor 1 finner vi også mange elever med statsborgerskap fra Somalia, Iran og Afghanistan en relativ stor andel. Sammensetningen etter landbakgrunn varierer imidlertid mellom sporene.

## Kapittel 3 Frafall

I dette kapitlet skal vi se nærmere på situasjonen til innvandrerne som er registrerte i norskopplæring over kortere eller lengre tid, men som slutter uten å ta en norskprøve. Målet med opplæringen er i henhold til læreplanen og nasjonale målsettinger at flest mulig skal nå fram til og avlegge norskprøve 2 eller 3. Norskprøve 2 er definert som det målet samfunnet minimum setter som nødvendig språkferdighet for å fungere i norsk arbeidsliv/samfunn. En del deltakere vil likevel ha problemer med å nå målet om norskprøve 2. Disse kan likevel nå andre mål knyttet til for eksempel å komme ut i arbeidslivet eller delta i sosiale sammenhenger. En del har også deltatt over lang tid og tilegnet seg betydelige norskferdigheter, men velger likevel ikke å gå opp til norskprøve. I dette avsnittet har vi definert deltakere som slutter uten å ta eksamen som ”fracfall”. Denne definisjonen er noe unyansert gitt det ovenstående. Men siden det er norskprøvene som i forskrifter og nasjonale målsettinger viser om kommunene når sine mål med opplæringen, er det viktig og interessant å undersøke hva som kjennetegner dem som slutter uten å gå opp til norskprøvene.

Det viser seg også at fracfallet er størst den første tiden i opplæring. Det tidlige fracfallet har en litt annen karakter enn fracfallet som skjer senere i opplæringsløpet. Derfor har vi valgt å studere tidligfracfallet separat.

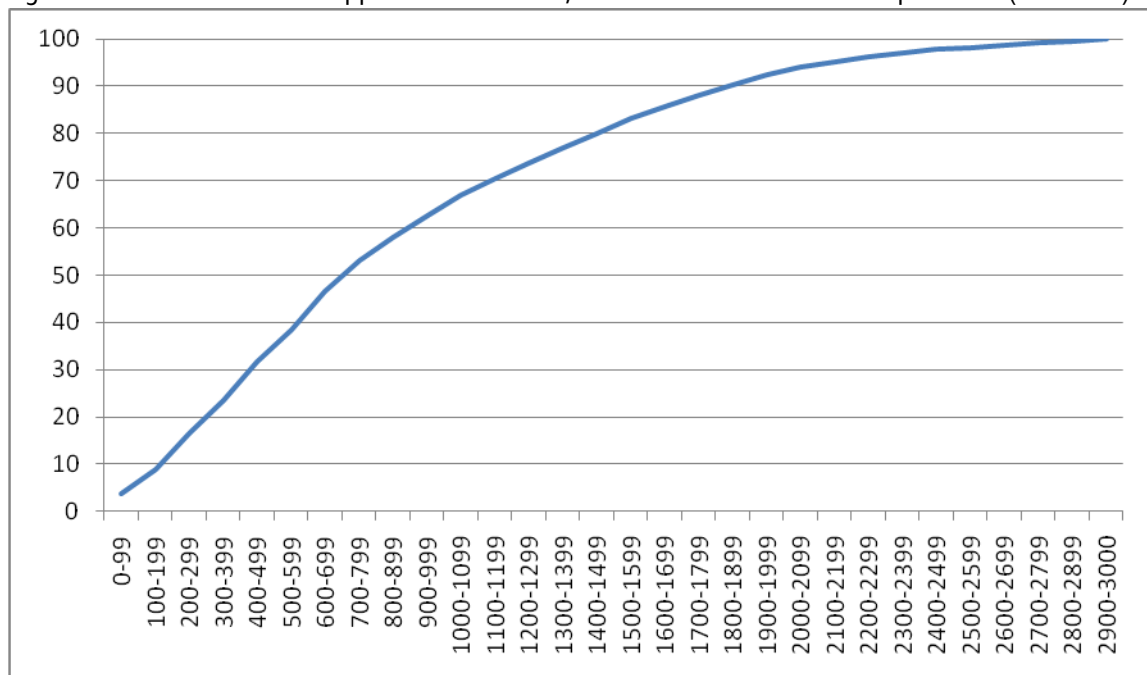
### 3.1 Når foregår det første fracfallet fra norskopplæringen?

En beskrivelse av elever i Oslo voksenopplæring kan selvsagt ikke gi oss informasjon om hvem som aldri kommer så langt at de tar kontakt med en opplæringsinstitusjon. Mer kunnskap om de som tar kontakt, men likevel ikke kommer skikkelig i gang vil likevel kunne gi viktig informasjon med tanke på rekruttering og forbygging av fracfall. Vi skal se på kjennetegn som landbakgrunn, kjønn, utdanningsnivå og rettighetsgrunnlag hos voksne innvandrere som kun etter kort tid i opplæringssystemet, slutter. Dette fracfallet kaller vi ”tidlig fracfallet”. Vi skal se på spor blant de som faller tidlig fra undervisningen og vi vil sammenlikne deres situasjon og kjennetegn med øvrige deltakere. Men først skal vi gjøre rede for hvordan det tidligste fracfallet er beregnet.

I dataregistreringssystemet som vi har til rådighet, finnes det ikke direkte opplysninger om personer som etter kun kort tid faller ut av opplæringsystemet. Det virker imidlertid rimelig at elever som kun har deltatt i en liten del av opplæringen og ikke har meldt seg opp til noen prøver, utgjør det vi kaller for tidlig fracfall. Vi antar videre at ved å un-

dersøke timeforbruket hos elever som har meldt seg opp til en prøve, kan resultatene gi oss en pekepinn på hvor tidlig i opplæringen det er rimelig å forvente oppmeldinger og dermed at det tidlige frafallet bør skje før et visst timeantall. Figur 3.1 viser timeforbruket før oppmelding til eksamen blant elever som har meldt seg opp.

Figur 3.1 Elever som har vært oppmeldt til eksamen, etter timeforbruk. Kumulerte prosenter (N= 3 528)



Oppmelding til eksamen øker forståelig nok med antall timer elevene har vært i opplæring, og av de elevene som har meldt seg opp til en prøve har om lag halvparten gjort det innen de har brukt 800 timer. Som vi kan se i figur 3.1 er det også enkelte som selv med få timer i opplæringsystemet, har meldt seg opp til prøve. Fire prosent av de som har meldt seg opp, har brukt under 100 timer. Det virker likevel rimelig å anta at personer som a) ikke nylig har begynt i opplæring, b) ikke har meldt seg opp til eksamen og c) har svært få timer, kan regnes som tidlig frafall. Vi har skjønnsmessig satt dette timetallet til 50 eller lavere.

I dette kapittelet skal vi se nærmere på gruppa med tidlig frafall. Kjennetegn ved ”tidlig frafallet”, altså personer som ikke har meldt seg opp til eksamen og har deltatt i 50 timer eller færre, blir sammenliknet med øvrige elever som har startet opplæring før 2009. Elever med oppstart i 2009 er utelukket fordi jo kortere tid som er gått siden kursstart, jo vanskeligere er det å avgjøre om personer har falt fra eller ikke. Å utelukke alle i 2009 (også de som har tatt flere timer og/eller har meldt seg opp til eksamen) er valgt for at utvalget i 2009 ikke skal bli skjevt mot de mest motiverte deltakerne.

## 3.2 Kjennetegn ved personer som faller tidlig fra.

Omtrent en av ti, eller 1 442 personer, regnes i gruppen som vi har kalt ”tidlig frafall” (10,8 prosent). Tabell 3.1 viser en oversikt over andelen tidlig frafall blant kvinner og menn, i de ulike sporene, de ulike utdanningsnivåene, rettighetsgrunnlaget, startår og lærested.

Tabell 3.1 Tidlig frafall etter ulike kjennetegn\*

	Prosent tidlig frafall etter ulike kjennetegn	Antall personer (både tidlig frafall og andre)
<b>Kjønn</b>		
kvinne	10.0	8 534
mann	12.3	4 787
<b>Spor</b>		
Spor 1	9.1	2 971
Spor 2	11.1	8 760
Spor 3	12.4	1 590
<b>Utdanningsnivå</b>		
ukjent utdanning	7.4	7 265
uten utdanning	14.9	395
utdanning på grunnskolenivå	14.5	2 206
utdanning på yrkesskolenivå	17.0	212
utdanning på allmennfaglignivå	12.8	1 409
utdanning på høyere nivå	16.8	1 834
<b>Rettighetsgrunnlag</b>		
Asyl	**	20
Overgang	11.1	8 926
Plikt	32.1	355
Rett og plikt	8.1	3 970
Rett	**	50
<b>Startår</b>		
Før 2007	30.4	2 711
2007	4.1	7 354
2008	9.6	3 256
<b>Lærested</b>		
AOF	10.3	1 002
KIA	18.1	259
Rosenhof	11.0	6 877
Skullerud	10.0	1 615
Smedstua	10.3	3 568
Alle	10.8	13 321

Note: Separate krysstabellanalyser. De fem tabellene er alle statistisk signifikant på 0.05-nivå

\*Tidlig frafall= deltatt i maksimalt 50 timer og ikke vært oppe til eksamen. Elever i 2009 er utelatt fra tabellen

\*\* Færre enn 100 personer i analysegrunnlaget

Av tabell 3.1 kan vi se at tidlig frafall er noe mer utbredt blant menn (12 prosent) enn blant kvinner (10 prosent), men forskjellen er ikke markert. Tidlig frafall varierer også med utdanningsnivå. Lavest frafall finner vi blant personer som har ukjent utdanning. Frafallprosenten er høyest på Spor 3.

Elever med ulikt rettighetsgrunnlag har også ulik forekomst av tidlig frafall. Lavest forekomst av tidlig frafall finner vi blant elever med rett og plikt (8 prosent). En del av disse er introdeltakere som har inntektssikring knyttet til deltakelsen, noe som må forventes å redusere frafallet. Blant elever på overgangsordning finner vi noe over 11 prosent tidlig frafall. Blant de 355 elever som har plikt til norskopplæringen, har så mange som 32 prosent falt tidlig fra. Vi må imidlertid understreke at antall observasjoner her er lavt. I de andre rettighetsgruppene er antall personer for lite til å trekke noen sikre konklusjoner.

Andelen som har falt fra tidlig er jevnt på de ulike lærestedene, med unntak av elever ved KIA hvor 18 prosent av elevene ikke har meldt seg opp til eksamen og kun deltatt i et fåtall av timene. Antall elever er her imidlertid lavt (259 personer), noe som gjør at tilfeldige variasjoner kan få stort utslag.

Tabell 3.2 viser oversikt over statsborgerskapet til de vi regner i gruppa med tidlig frafall. En av fire har norsk statsborgerskap. Vi ser også at blant elever som faller tidlig fra, har relativt mange statsborgerskap fra Somalia og Pakistan. Dette er ikke overraskende, siden dette også er de største elevgruppene.

Tabell 3.2 Statsborgerskap og tidlig frafall – de ti vanligste\*

Norge	24.5
Somalia	9.2
Pakistan	7.2
Irak	4.4
Iran	4.4
Sri Lanka	3.3
Afghanistan	3.2
Filippinene	2.3
India	2.1
Russland	1.9
Total	62.5
N	1351

Note: tabellen er statistisk signifikant på 0.05-nivå (Kjikkvadrat-test)

\*Tidlig frafall = deltatt i maksimalt 50 timer og ikke vært oppe til eksamen. Elever i 2009 er utelatt fra tabellen

### 3.3 Sannsynlighet for tidlig frafall

Vi har sett at det er flest med tidlig frafall på Spor 3, mens det skjer noe sjeldnere på Spor 1. Spørsmålet vi nå stiller er om dette skyldes at vi på Spor 3 finner elever med større motivasjonsproblemer og/eller større problemer i sitt første møte med opplæringsystemet enn det vi finner på Spor 1, eller om elevene på Spor 3 i mindre grad

trenger norskopplæringen. Kanskje er det sånn at vi her finner personer som i større grad har muligheter til å skaffe seg jobb. Resultatet som viser at elever med yrkesfagutdanning og høyere utdanning i større grad faller fra tidlig enn andre elever (tabell 3.1) indikerer det siste. Det kan også tenkes at kvinner og menn har ulike grunner til å slutte i opplæring. For eksempel viste evalueringen av introduksjonsordningen for nyankomne flyktninger og innvandrere (Kavli et.al 2007) at menn oftere sluttet på grunn av overgang til arbeid enn kvinner, mens helseplager og permisjoner var en langt vanligere sluttårsak blant kvinner enn blant menn. Mange kvinners identitet hviler dessuten på rollen som omsorgsgiver i like stor eller større grad enn rollen som forsørger. Motivasjonen for å delta i og for å fullføre norskundervisningen vil dermed være en annen for disse kvinnene enn for menn som kan ha et mer instrumentelt syn på det å lære norsk<sup>3</sup>. På samme måte kan det tenkes at rettighetsgrunnlaget til elevene påvirker om de faller fra eller ikke.

Tabell 3.3 viser resultat av regresjonsanalyser på sannsynligheten for tidlig frafall. I disse analysene vurderer vi betydningen av kjønn, rettighetsgrunnlaget for norskopplæringen og landbakgrunn. Utvalgsstørrelsen legger imidlertid begrensinger på hvor mange land vi kan inkludere i analysen og vi har derfor begrenset oss til å vurdere betydningen av de fire største land/statsborgerskap utenom Norge (Somalia, Pakistan, Irak og Iran). Selv om den største gruppa har norsk statsborgerskap, undersøkes ikke betydningen av dette spesielt da personer med ulike landbakgrunn vil inngå i denne gruppa.

I tabellen viser vi resultatene i form av logitkoeffisienter. Det er markert om koeffisientene er statistisk signifikante eller ikke. Positive fortegn indikerer høyere sannsynlighet for å være i tidlig frafallsgruppen enn referansekategorien. Analysene er gjort separat for elever på Spor 1, Spor 2 og Spor 3.

---

<sup>3</sup> Se for eksempel Kavli, Hanne og Marjan Nadim (2009): *Familiepraksis og likestilling i innvandrede familier*. Fafo rapport 2009:39 og Drøpping, Jon Anders og Hanne V. Kavli (2002): *Med kurs for arbeid. Norskopplæring og yrkesdeltakelse blant ikke-vestlige flyktninger og innvandrere*. Fafo rapport 387.

Tabell 3.3 Sannsynlighet for tidlig frafall etter kjønn, rettighetsgrunnlag og statsborgerskap (logistisk regresjon, separate analyser)\*

	Spor 1		Spor 2		Spor 3	
	B		B		B	
Menn	0.31	*	0.13		0.28	
<i>Rettighet (referanse: overgang)<sup>a</sup></i>						
Plikt	0.97		1.27	**	1.15	**
Rett og plikt	-0.26		-0.40	**	-0.49	**
<i>Statsborgerskap</i>						
Somalia	-0.11		0.21		0.74	
Pakistan	-0.73	**	-0.34	**	-0.56	
Irak	1.03	**	0.57	**	0.23	
Iran	-0.04		-0.59	**	-0.89	
Konstant	-2.34	**	-2.07	**	-2.01	**
N	2862		8421		1540	

Note: \*: signifikant på 0.05 nivå, \*\* signifikant på 0.01 nivå (waldtest)

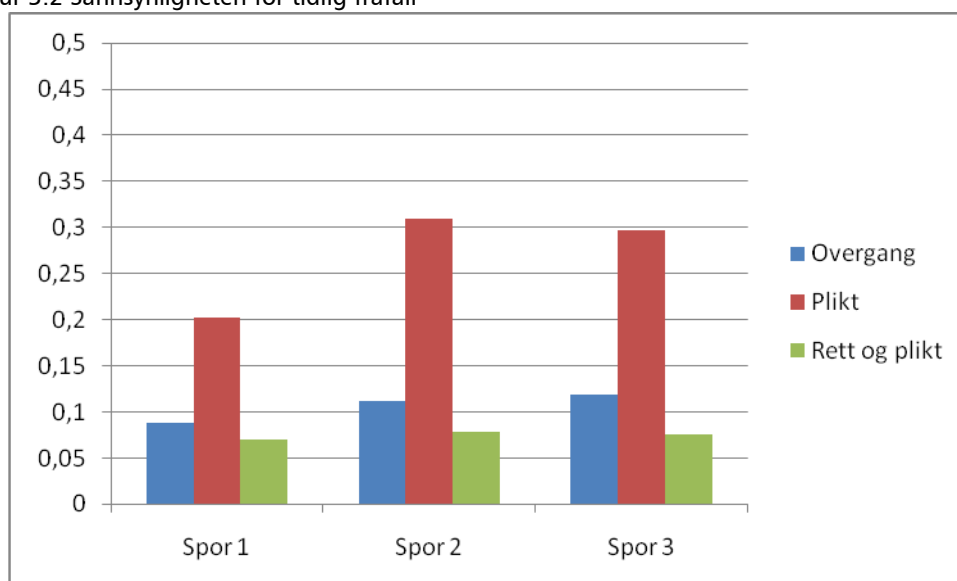
\*Tidlig frafall= deltatt i maksimalt 50 timer og ikke vært oppe til eksamen. Elever i 2009 er utelatt fra tabellen

<sup>a</sup> omfatter også elever som er asylsøkere og som har rett

Referansekategori: kvinner som er i overgangsordning og med annen statsborgerskap enn fra Somalia, Pakistan, Irak eller Iran.

Analysen viser at sannsynligheten for å falle fra opplæringen har ulike årsaker, eller snarere henger sammen med ulike typer kjennetegn ved elevene, på de forskjellige sporene. For det første er betydningen av elevenes rettighetsgrunnlag for norskopplæring ulik mellom sporene når vi også vurderer betydningen av de andre faktorene som land og kjønn. Mens elever med plikt, og elever med rett og plikt, i Spor 2 og Spor 3 har henholdsvis større og mindre sannsynlighet for å falle fra enn elever i overgangsordning, viser resultatene i Spor 1 at forskjellene er mindre og koeffisienter er ikke statistisk signifikante fra elever i overgangsordning. Sannsynlighet for å falle fra etter rettighetsgrunnlag er illustrert i figur 3.2

Figur 3.2 Sannsynligheten for tidlig frafall



Fra tabell 3.3, tre analyser. Sannsynligheten er vist for kvinner som ikke er fra Somalia, Pakistan, Irak eller Iran. Forskjellene som framkommer mellom plikt og rett og plikt i forhold til overgangselever på Spør 1 er ikke statistisk signifikant forskjellige.

Sannsynligheten for å falle tidlig fra er størst blant elever med plikt (men ikke rett) til norskopplæring. Henholdsvis 31 prosent og 30 prosent av pliktelevene på Spør 2 og 3 faller fra tidlig i opplæringsløpet. Deretter har overgangselevene størst sannsynlighet for å falle fra (henholdsvis 11 og 12 prosent i Spør 2 og Spør 3). Forskjellene som kommer fram på Spør 1 for elever med plikt og elever med rett og plikt er ikke statistisk forskjellige fra elever i overgangsordning og må dermed i mindre grad legges vekt på.

For det andre viser resultatene i tabell 3.3 at sannsynligheten for tidlig frafall er noe høyere for menn enn for kvinner på Spør 1. Forskjellene utgjør 3 prosentpoeng. På spør 2 og 3 går resultatene mellom kvinner og menn i samme retning, men de er ikke statistisk signifikante.

Til slutt ser vi at landbakgrunn har betydning for sannsynligheten for å falle tidlig fra i de ulike sporene når vi samtidig tar hensyn til hvilket rettighetsgrunnlag elevene har og om de er kvinner eller menn. Deltakere med pakistansk statsborgerskap har mindre sannsynlighet enn andre nasjonaliteter (sammenlikningsgruppen her er alle andre enn somaliere, pakistanere, irakere og iranere) for å falle tidlig fra både på Spør 1 og Spør 2. Iranere har mindre sannsynlighet enn andre for å falle tidlig fra på Spør 2, mens irakere har *større* sannsynlighet enn andre for å falle fra tidlig på både Spør 1 og Spør 2. Mange irakere (55 prosent) er imidlertid rett og plikt elever. For irakere som har rett og plikt status, vil sannsynligheten for å falle tidlig fra være tilnærmet lik elever med annen landbakgrunn (dette gjelder på Spør 2). På Spør 3 går resultatene av landbakgrunn i samme retning som på Spør 2, men antakelig på grunn av få observasjoner er disse resultatene ikke statistisk signifikante.

### 3.4 Utdanningsnivå og sannsynligheten for tidlig frafall

Som vi har sett i kapittel 2 mangler vi opplysninger om utdanning for omtrent halvparten av elevene. Med så store mangler er det problematisk å gi en god analyse av betydningen av tidligere utdanning på det tidlige frafallet. Men inndeling av elever i de tre ulike sporene gir likevel uttrykk for læringsbehov og kan på den måten sies å gjenspeile elevenes ulike utdanningsnivå. I tabell 2.6 så vi at elever med ukjent og lav utdanning i stor grad befinner seg på Spor 1, mens elever med videregående og noe høyere utdanning i større grad er på Spor 2 og de høyest utdannede er på Spor 3. På Spor 1 finner vi elever uten utdanning, med lav utdanning eller ukjent utdanning. Mens 12 prosent mangler utdanning har 23 prosent av elevene utdanning på grunnskolenivå. For 60 prosent av elevene mangler utdanningsopplysninger i registeret (tabell 2.6).

Analysen viser at tidligfracfallet er nokså likt på alle tre sporene, dog med en tendens til noe høyere tidligfracfall på Spor 2 og 3 (11 og 12 prosent, mot 9 prosent på Spor 1. Frafallet er høyest blant elever med utdanning på høyere nivå. Dette kan skyldes at disse elevene forsvinner raskt over i jobb, og eller at norskopplæringen ikke svarer til forventningene. På alle sporene er andelen frafall lavest blant elever med ukjent utdanning. Forskjellen er såpass stor at det er grunn til å mistenke at funnet må ha sammenheng med registreringsrutiner. En nærmere analyse av dette vil kreve gjennomgang av rutinene for registrering av utdanning før 2008.

Tabell 3.4 Andel med tidlig frafall i ulike utdanningskategorier på Spor 1\*

	Ukjent utdanning	Uten utdanning	Grunnskole	Total
	6,8	15,3	13,3	9,1
N	1 947	307	615	2869

Note: tabellen er statistisk signifikant på 0.05-nivå (Kjikkvadrat-test)

\*Tidlig frafall= deltatt i maksimalt 50 timer og ikke vært oppe til eksamen. Elever i 2009 er utelatt fra tabellen

Tabell 3.5 Andel med tidlig frafall i ulike utdanningskategorier på Spor 2\*

	Ukjent utdanning	Grunnskolenivå	Videregående - allmenn	Høyere nivå	Total
	7,6	15,2	12,8	15,8	10,9
N	4436	1542	1293	1229	8500

Note: tabellen er statistisk signifikant på 0.05-nivå (Kjikkvadrat-test)

\*Tidlig frafall= deltatt i maksimalt 50 timer og ikke vært oppe til eksamen. Elever i 2009 er utelatt fra tabellen

Tabell 3.6 Andel med tidlig frafall i ulike utdanningskategorier på Spor 3\*

	Ukjent utdanning	utdanning på høyere nivå	Total
	7,4	19,7	12,1
N	918	574	1492

Note: tabellen er statistisk signifikant på 0.05-nivå (Kjikkvadrat-test)

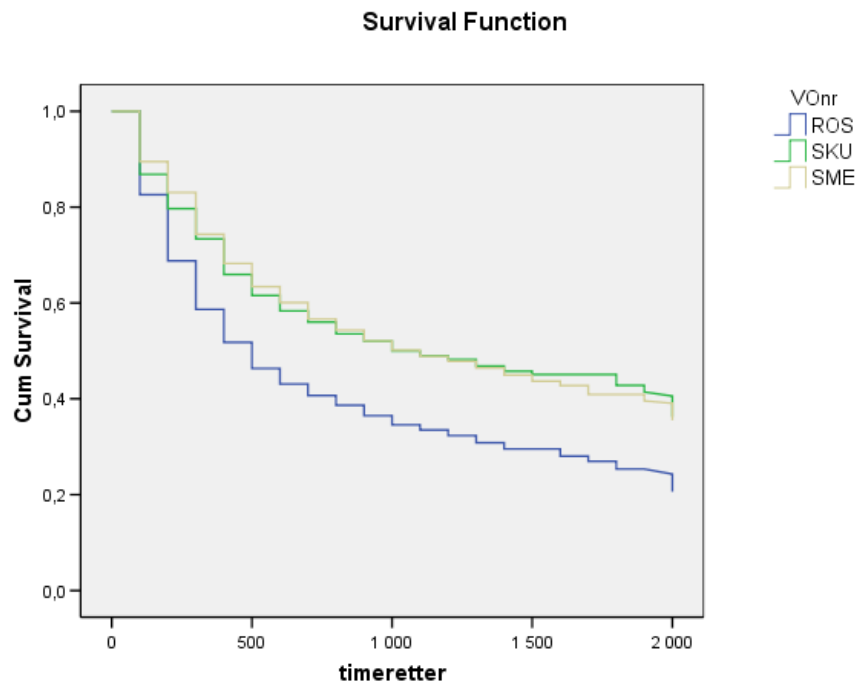
\*Tidlig frafall= deltatt i maksimalt 50 timer og ikke vært oppe til eksamen. Elever i 2009 er utelatt fra tabellen

## 3.5 Frafall over tid

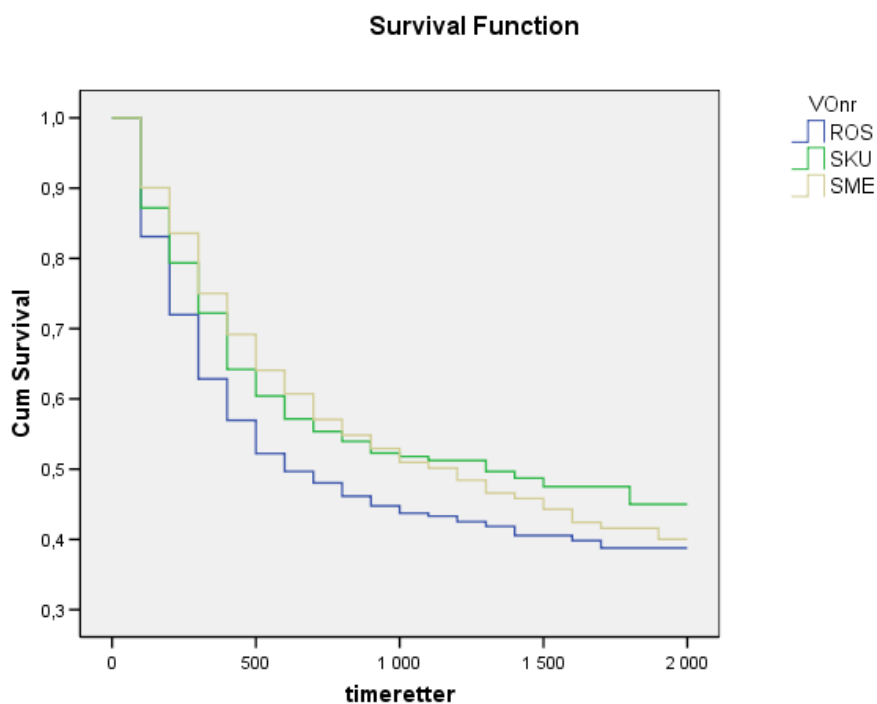
I tillegg til det tidlige frafallet er det selvsagt av stor interesse å studere frafallet over tid. Registreringsrutinene i SITS gjør det imidlertid nokså krevende å lage gode analyser av frafall over tid. Dette er særlig knyttet til at elever slutter og begynner igjen flere ganger, og at elever derfor kan være registrert med en sluttgrunn, men likevel være aktiv deltaker. Det er også lagt inn forventet sluttdato for elever som fortsatt deltar, altså kan vi ikke regne elever med registrert sluttdato som sluttet. Måten vi har håndtert dette på er å konstruere en variabel for ”registrert sluttet uten å ha tatt eksamen”, der elever med registrert sluttdato før august 2009, og som ikke hadde tatt eksamen innen juni 2009, er registrert som sluttet uten å ha tatt eksamen. Dette er definert som frafall i denne sammenheng. For å kunne studere frafallet over tid har vi avgrenset denne analysen til elever med startår 2007. Disse har hatt minst ett og et halvt år på seg til å enten falle fra eller ta eksamen innen juni 2009.

Figur 3.3 og 3.4 er såkalte ”overlevelsesanalyser”, de viser hvor stor andel av elevene som fortsatt deltar, og dermed også hvor stor andel som har falt fra, etter antall timer opplæring og lærested. Figurene viser at frafallet følger omtrent samme mønster ved de tre lærestedene. Frafallet er likevel størst og raskest ved Rosenhof, mens det er noenlunde likt ved Smedstua og Skullerud. Frafallet er særlig stort i starten. Etter 1000 gjennomførte timer har rundt halvparten av elevene ved Skullerud og Smedstua falt fra, ved Rosenhof har mer enn seks av ti sluttet uten å ta eksamen. Når vi studerer kun Spor 2 elevene ser vi at forskjellene mellom Smedstua og Rosenhof utlignes over tid, mens Skullerud holder avstanden til Rosenhof. Etter 2000 timer har rundt seksti prosent av Spor 2 elevene ved Rosenhof og Smedstua sluttet uten å ta eksamen, og omtrent 55 prosent av elevene på Skullerud. For spor 2 elevene trer det fram et knekkpunkt i frafallet ved omtrent 600 gjennomførte timer: de som holder ut så lenge ser ut til å være mindre tilbøyelige til å falle fra i det videre løpet. Dette har blant annet sammenheng med at elever som har gjennomført såpass mange norsktimer melder seg opp til (se figur 3.1) og består eksamen. Skullerud har den høyeste andelen med bestått eksamen blant spor 2 elever som startet i 2007 (se tabell 4.1). Dermed vil de ikke framkomme som frafall i analysen selv om de slutter på norskkurset.

Figur 3.3 Frafallsanalyse: Alle elever med startår 2007. Figuren viser hvordan beholdningen av elever synker med antall timer de har deltatt på norskkurs, etter hvert som elever slutter uten å ta eksamen (her definert som frafall). Elevene kan ha sluttet og begynt flere ganger, det er siste registrerte sluttdato som er grunnlag for analysen. Andelen under kurvene representerer elever som fortsatt deltar eller har tatt en eksamen.



Figur 3.4. Frafallsanalyse: Alle Spor 2-elever med startår 2007. Figuren viser hvordan beholdningen av elever synker med antall timer de har deltatt på norskkurs, etter hvert som elever slutter uten å ta eksamen (her definert som frafall). Elevene kan ha sluttet og begynt flere ganger, det er siste registrerte sluttdato som er grunnlag for analysen. Andelen under kurvene representerer elever som fortsatt deltar eller har tatt en eksamen.



Figurene viser det faktiske frafallsmønsteret, uten kontroll for ulik sammensetning av elevmassen. Vi vet at frafallet samvarierer med en rekke kjennetegn ved elevene, slik som utdanning, oppholdstid, kjønn, rettighetsgrunnlag (om elevene har rett til gratis norskopplæring, plikt til norskopplæring, eventuelt både rett og plikt til norskopplæring, og om de er på den såkalte overgangsordningen for innvandrere ankommet til Norge før 1.september 2005) og landbakgrunn. Andelen av de gruppene som har stort frafall kan variere fra skole til skole.

En nærmere analyse av frafallet viser at ulikhetene i frafall mellom skolene delvis har sammenheng med sammensetningen av elevmassen. Når vi kontrollerer for ulikheter i alderssammensetning, statsborgerskap, kjønn, rettighetsgrunnlag og oppholdstid i landet forsvinner forskjellen mellom Rosenhof og Smedstua (eller rettere sagt, den blir så liten at den ikke er statistisk signifikant). Derimot framkommer en forskjell mellom Smedstua og Skullerud: kontrollert for forskjellene i elevmasse er frafallet klart lavere på Skullerud enn på Smedstua.

Som vi har sett tidligere er det en stor andel av elever med oppstart i 2007 vi ikke kjenner utdanningsnivået til. Likevel finner vi en sterk effekt av utdanning. Frafaller er større i alle andre utdanningskategorier enn i gruppa med kjent utdanning på høyere nivå, men ikke alle forskjellene er statistisk signifikante når vi samtidig kontrollerer for de andre variablene som framkommer i tabell 3.7. Frafaller er særlig stort blant elever med ukjent utdanningsnivå, noe som styrker mistanken om at det er særlig mange med lav utdanning i denne gruppa. Frafaller varierer også med alder, og er lavest i midtkategorien 34-39 år. Frafaller er signifikant lavere blant elever med landbakgrunn fra Afghanistan enn i restkategorien ”andre”, det vil altså si andre enn de gruppene som er spesifisert i analysen. Frafaller er dessuten klart lavere blant kvinner, og blant elever som har rett og plikt til norskopplæring og blant deltakere i introduksjonsordningen (også kontrollert for utdanning, lærested og landbakgrunn). Frafaller er også høyere blant elever med ankomstår før 2001, men det er kun gruppa med ”ukjent/feilregistrert” ankomstår som har signifikant høyere frafall enn de senest ankomne elevene.

Vi finner lavere frafall blant elever som har et høyt antall norsktimer i uka. Dette kan imidlertid ikke uten videre tolkes som at intensiv norskopplæring er mer motiverende, siden det skjer en seleksjon av deltakere til intensive og mindre intensive kurs. Dersom vi ikke har klart å kontrollere for slik seleksjon i vår analyse kan forskjellene vi finner nettopp skyldes at de som deltar mange timer i uka er mer motiverte og/eller har en mindre belastende familiesituasjon. Liknende seleksjonseffekter kan ligge bak at elever i i skoleretta tilbud har lavere frafall. Frafaller er størst i ordinært løp.

3.7 Resultater av logistisk regresjon. Avhengig variabel: Sluttet i norskopplæring uten å ta eksamen. Alle spor 2-elever med oppstart 2007.

	<i>B</i>	<i>Exp(B)</i>	<i>Sig.</i>
Utdanning (referansekategori: Høyere utdanning)			
Ukjent	0,826	2,285	***
Ingen utdanning	0,331	1,392	
Noe grunnskole	0,264	1,302	
Grunnskole	0,357	1,429	*
Videregående	0,473	1,605	***
Alder (referansekategori: 46-79 år)			
18-27	-0,021	0,979	
28-33	-0,143	0,867	
34-39	-0,212	0,809	*
40-45	-0,169	0,844	
Statsborgerskap (referansekategori: Andre)			
Afghanistan	-0,660	0,517	***
Filippinene	0,310	1,363	
Iran	-0,082	0,921	
Irak	-0,057	0,945	
Marokko	0,000	1,000	
Norge	0,209	1,232	
Pakistan	0,023	1,038	
Somalia	0,037	0,804	
SriLanka	-0,218	0,918	
Thailand	-0,086	0,957	
Vietnam	-0,330	0,719	
Kjønn (kvinne)	-0,483	0,614	***
Voksenopplæringscenter (referansekategori: Smedstua)			
AOF	0,902	2,455	***
KIA	0,248	1,272	
Rosenhof	0,032	1,064	
Skullerud	-0,262	0,783	**
Rettighetsgrunnlag: rett og plikt	-0,906	0,418	***
Rettighetsgrunnlag: overgangsordning	-0,480	0,624	
Antall timer per uke	-0,020	0,984	***
Ankomst til Norge (referansekategori: etter 2006):			
Uoppgitt/feilregistrert	0,372	1,427	**
1970-1990	0,217	1,213	
1991-1995	0,361	1,378	
1996-2000	0,068	1,036	
2001-2006	-0,182	0,829	
Typeopplæring (referansekategori: skoleretta løp)			
Ordinært løp	1,224	3,308	***
Norsk med praksis	0,655	1,985	*
Deltaker på introduksjonskurs	-0,625	0,535	

\*signifikant på 0.05 nivå \*\*signifikant på 0.1 nivå \*\*\*signifikant på 0.001 nivå.

Ulikhetene i frafall etter type opplæringsløp er likevel såpass interessante at de fortjener en nærmere analyse. Tabell 3.8 viser at det er svært få elever som deltar i skoleretta løp, og det er også et mindretall som deltar i norsk med praksis. I tråd med den multivariate analysen som er gjengitt i tabell 3.7 er frafallet totalt sett lavere blant elever som deltar på norsk med praksis, og aller lavest blant elever i skoleretta løp. Tabellen viser imidlertid en nyansering av resultatene som ikke framkommer i tabell 3.7, nemlig at det er betydelige forskjeller skolene i mellom når det gjelder den frafallsforebyggende effekten av norsk med praksis. Elever ved Smedstua som deltar i slike tilbud har faktisk større frafall enn elevene som deltar i ordinært løp. Noe av forskjellen kan ha sammenheng med at det er en større andel av elevene ved Smedstua som deltar på norsk med praksis, og hvilke typer deltakere som går i slike tilbud kan derfor være sammensatt forskjellig fra de andre lærestedene. Det kan også skyldes at deltakere i tilbudene på Smedstua i større grad går over i arbeid før norskprøvenivået er nådd. Vi tar også forbehold om at vi ikke har informasjon om på hvilket tidspunkt i opplæringsløpet deltakerne har blitt plassert i de ulike løpene. Likevel synes vi denne forskjellen er interessant nok til at det kan være grunn til å gå undersøke nærmere hvordan norsk med praksis gjennomføres ved de ulike lærestedene. Relevansen av en slik analyse illustreres ikke minst av at andelen som fullfører – i betydningen står til eksamen – er klart høyere blant elever som deltar i norsk med praksis enn blant elever i ordinært løp, jfr tabell 3.9. En mer utfyllende analyse av kjennetegn ved elever som melder seg opp til og består eksamen – versus de som slutter eller fortsetter i opplæring uten å ta eksamen - følger i neste kapittel.

Tabell 3.8 Frafall: Prosent av spor2-elevne med oppstart 2007 som har sluttet uten å ta eksamen innen juni 2009, etter type opplæringsløp.

	<i>Rosenhof</i>		<i>Skullerud</i>		<i>Smedstua</i>		<i>Totalt</i>	
	Prosent	N	Prosent	N	Prosent	N	Prosent	N
Ordinært løp	49,7	1883	43,2	621	42,7	846	49,4	3924
Norsk med praksis	29,4	289	18,0	100	45,8	391	36,1	790
Skoleretta løp	25,0	32			12,9	31	18,5	65
Totalt	46,7	2204	39,7	721	42,9	1268	46,8	4779

Tabell 3.9 Bestått eksamen: Prosent av spor2-elevne med oppstart 2007 som har bestått en skriftlig eller muntlig eksamen innen juni 2009.

	<i>Rosenhof</i>		<i>Skullerud</i>		<i>Smedstua</i>		<i>Totalt</i>	
	Prosent	N	Prosent	N	Prosent	N	Prosent	N
Ordinært løp	38,7	1883	48,0	621	40,0	846	36,2	3924
Norsk med praksis	57,8	289	60,0	100	44,2	391	50,8	790
Skoleretta løp	68,8	32			87,1	31	76,9	65
Totalt	41,6	2204	49,7	721	42,4	1268	39,2	4779

## 3.6 Oppsummering

Omtrent en av ti personer faller tidlig fra norskopplæringen. Tidlig frafall regnes her som at elevene ikke er meldt opp i noen eksamen og har deltatt i færre enn 50 timer. Blant menn faller 12 prosent tidlig fra, mot 10 prosent av kvinnene. Videre finner vi lavest frafall blant personer som har ukjent utdanning. Frafallprosenten er høyest på Spor 3. Elever med rett og plikt til norskopplæring har tre prosentpoeng lavere frafall enn elever i overgangsordning.

Andelen som har falt tidlig fra norskundervisningen er relativt lik når vi sammenlikner de ulike lærestedene. Årsaker til å falle fra varierer mellom de ulike sporene. På Spor 1 finner vi at menn i noe større grad enn kvinner faller tidlig fra. Her har også elever fra Irak større sannsynlighet for å falle fra, mens elever med pakistansk bakgrunn sjeldnere faller fra.

På Spor 2 finner vi ingen signifikant sammenheng mellom kjønn og tidlig frafall. Rettighetsgrunnlag og landbakgrunn ser imidlertid ut til å kunne forklare forskjellene. Vi finner en negativ sammenheng mellom sannsynligheten for å falle fra og elever med rett og plikt og elever fra Pakistan og Iran. For elever med plikt og elever fra Irak finner vi at sannsynligheten øker.

På spor 3 finner vi også en negativ sammenheng mellom tidlig frafall og rett og plikt elever og en positiv sammenheng til elever som har plikt. Disse resultatene kommer fram når vi kontrollerer for betydningen av kjønn og landbakgrunn på frafall.

Vi finner små forskjeller mellom utdanningsnivå og tidlig frafall på Spor 1. Når vi sammenlikner de vanligste utdanningsgruppene innen de ulike sporene med elever med ukjent utdanningsbakgrunn, finner vi imidlertid langt høyere frafall blant høyt utdannende på Spor 3. Her finner vi at så mange som en av fem med høy utdanning har falt tidlig fra.

Frafallet over tid er størst fram til rundt 600 timer gjennomført norskopplæring. Etter den tid begynner elevene i større grad å ta eksamen, eventuelt fortsetter i større grad i opplæring. På spor 2 er frafallet over tid størst blant elever med lav utdanning, og blant unge elever. Frafallet varierer også med både landbakgrunn og rettighetsgrunnlag for norskopplæring, og med kjennetegn ved opplæringen.

## Kapittel 4 Oppmelding og beståtte prøver

Oslo kommunes målsetting om økt gjennomstrømming og fullføring i norskopplæringen innebærer at flere elever må bestå prøvene enn tidligere. Å nå dette målet innebærer at flere elever må melde seg opp til prøvene, antallet som ikke møter opp til eksamen må reduseres og flere av de som melder seg opp må bestå. I dette kapitlet skal vi først se på utfallet av å delta i norskopplæring, ved å se på andelen av elevene som startet i 2007 som innen juni 2009 har meldt seg opp til og eventuelt bestått en eksamen. Dette blir i en viss forstand den omvendte analysen av frafall: Hva kjennetegner de som melder seg opp til, møter opp og består en eksamen? Også her må vi ta utgangspunkt i en gruppe som har hatt tilstrekkelig tid på seg til å gjennomføre norskopplæringen. Disse analysene er derfor avgrenset til elever som startet opplæringen i 2007. Dessuten er det viktig å skille mellom elever på de ulike sporene i analysene, blant annet fordi norskprøve 1 ikke registreres i SITS. Det er særlig spor 2 elevene som er undersøkt. Til forskjell fra Rambøls analyser tar vi utgangspunkt i alle registrerte elever, ikke kun de som er oppmeldt til eksamen.

### 4.1 Beståtte prøver og timeantall for elever med startår 2007

Sekstifire prosent av elevene som ble registrert med startår 2007, er ikke registrert oppmeldt til noen norskeksamen i løpet av perioden fram til juni 2009. Spor 1 elever kan imidlertid ha vært oppmeldt til norskprøve 1 siden denne ikke framgår av registeret. Når vi tar spor 1 elever ut av analysen faller andelen som ikke har vært oppmeldt til noen eksamen til 58 prosent. Av disse sluttet fire prosent før de hadde gjennomført 50 timer, og er altså det vi har definert som tidligfrafall.

I alt er det 39 prosent av elevene som ble registrert inn i norskopplæringen i 2007 på spor 2 som har bestått en skriftlig og eller en muntlig eksamen. Andelen er noe høyere på Skullerud enn på de andre voksenopplæringssentrene. Dette er før det er korrigeret for at eksamensresultatene samvarierer med sammensetningen av elevmassen (statsborgerskap, oppholdstid i landet, alder, rettighetsgrunnlag osv). Dette varierer mellom skolene og mellom år.

Av spor 3 elevene med oppstart i 2007 er det 20 prosent som har bestått norskprøve 3 skriftlig innen juni 2009. I tillegg har seks prosent bestått norskprøve 3 muntlig.

Tabell 4.1: Fordeling av spor 2 elever etter høyeste beståtte eksamen innen juni 2009, etter lærested. Prosent av alle elever på spor 2 med startår 2007.

	<i>AOF</i>	<i>KIA</i>	<i>ROS</i>	<i>SKU</i>	<i>SME</i>	<i>TOT</i>
bestått norskprøve 3 skriftlig	0,2	1,8	6,9	5,4	3,7	5,0
bestått norskprøve 3 muntlig	1,5	2,7	9,5	9,8	5,5	7,6
bestått norskprøve 2 skriftlig	4,2	2,7	12,1	16,5	15,5	12,7
norskprøve 2 muntlig	4,4	1,8	13,1	17,9	17,7	13,9
<b>Sum: Bestått en skriftlig og eller en muntlig eksamen</b>	<b>10,3</b>	<b>9,1</b>	<b>41,6</b>	<b>49,7</b>	<b>42,4</b>	<b>39,2</b>
Strøket/ikke møtt	1,7	1,8	3,9	5,8	5,4	4,3
Ikke meldt opp til noen prøve	88,0	89,1	54,5	44,5	52,2	56,5
Antall						

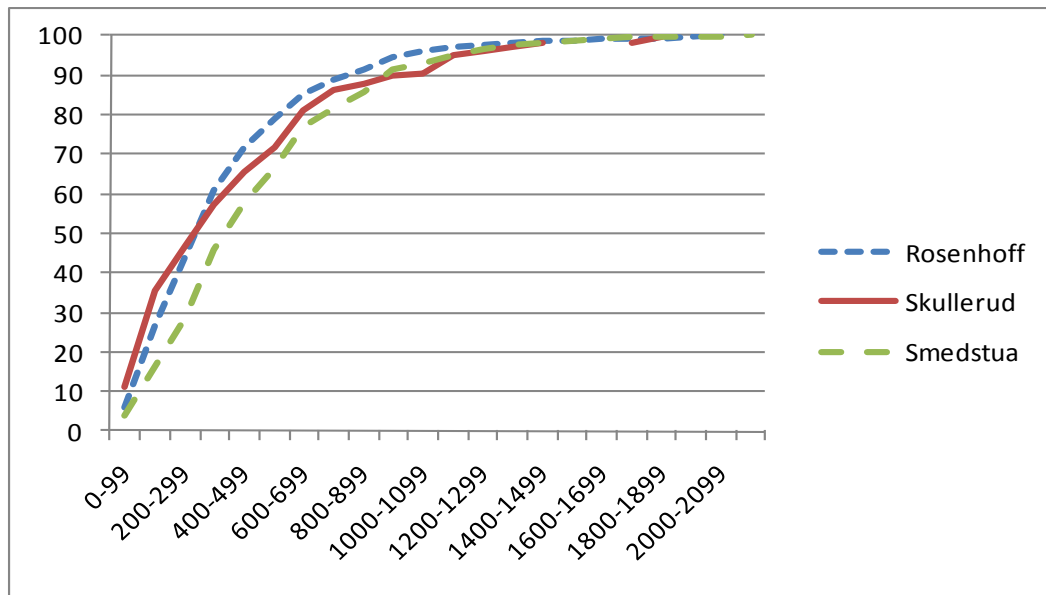
Vi finner også til dels betydelige variasjoner i resultater etter statsborgerskap. Blant elever på spor 1 utmerker særlig de med statsborgerskap fra Afghanistan og Iran seg. På motsatt side av skalaen – med lav andel som har bestått en skriftlig og/eller muntlig eksamen – finner vi personer med statsborgerskap fra Irak, Marokko og Vietnam. Det skal likevel noteres at antallet elever her er så lavt at resultatene ikke egner seg for noen bastant rangering av landgrupper. På spor to er det imidlertid noe høyere antall elever og vi ser i alle fall et stykke på vei at det samme mønsteret avtegner seg. Her er andelen med bestått eksamen høyest blant elever med statsborgerskap fra Afghanistan, Thailand og Iran, og lavest blant elever med norsk statsborgerskap. Dette siste funnet henger sammen med at mange i denne gruppen har lite skolebakgrunn (mange er kvinner som har vært hjemmeværende i mange år før de startet på norskkurs).

Tabell 4.2: Andel av elevene med oppstart 2007 som har bestått en skriftlig og/eller en muntlig eksamen innen juni 2009, etter statsborgerskap og spor

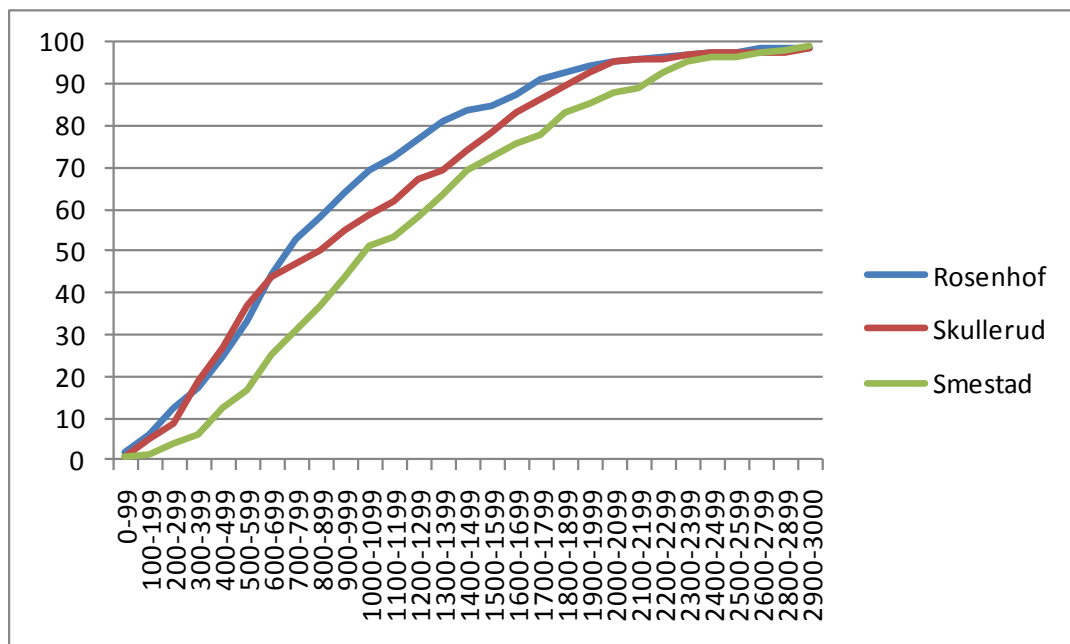
	<i>Spor 1</i>		<i>Spor 2</i>	
	Prosent	N	Prosent	N
Afghanistan	20,7	82	58,8	119
Thailand	12,9	70	45,9	146
Iran	19,2	172	43,3	381
Vietnam	9,6	52	42,4	118
Pakistan	13,8	253	40,2	533
SriLanka	13,6	44	38,2	191
Irak	3,8	26	36,9	103
Filipinene		1	36,5	115
Marokko	6,3	63	36,0	125
Somalia	14,8	345	35,0	323
Norge	12,2	362	31,6	719
Andre	17,5	383	40,3	1906
Total	14,7	1853	39,2	4779

I neste figur (4.1) dreier vi fokus. Nå er spørsmålet hvor mange timer den enkelte elev har brukt før han eller hun har bestått norskprøve 2 skriftlig og vi viser resultater for hver av de tre største skolene. 82 prosent av de elevene som har tatt språkprøven

Figur 4.1a: Elever i registeret som har bestått norskprøve 2 skriftlig, etter antall registrerte timer før avlagt prøve og lærested. Prosent. Beregnet utfra SITS-registrerte timer før norsk 2.



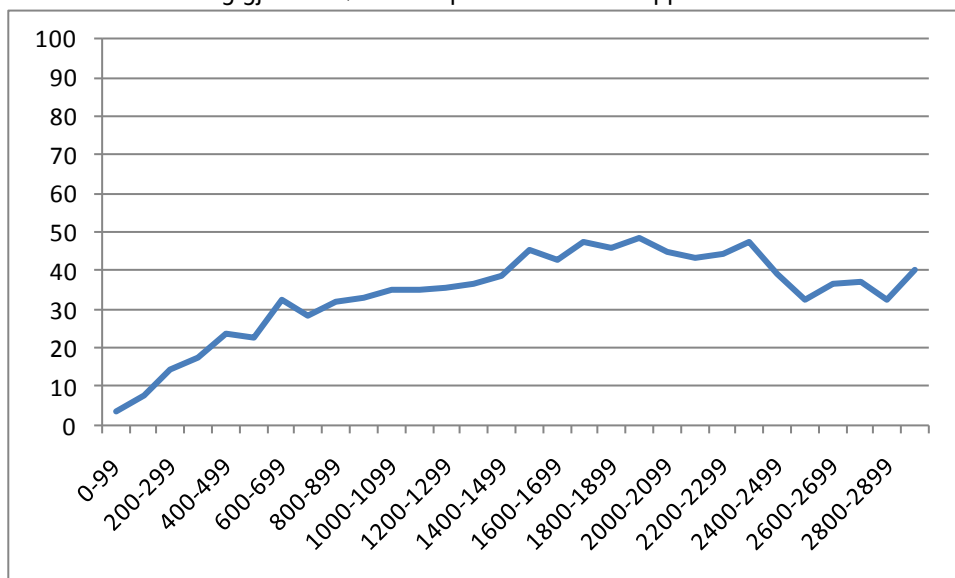
Figur 4.1b: Elever i registeret som har bestått norskprøve 2 skriftlig, etter totalt antall registrerte timer og lærested. Kumulerte prosenter.



(norskprøve 2 skriftlig) har brukt under 700 timer. Et lite mindretall av elevene trenger betydelig flere timer, og de som har brukt lengst tid har over 2000 timer. Ingen av elevene som har bestått språkprøven skriftlig har brukt mer enn 2100 timer. Det er bare små variasjoner her mellom Rosenhof, Skullerud og Smedstua. Når det gjelder disse funnene tar vi imidlertid forbehold om registreringsrutinene i SITs, siden det kun er 1102 personer det er fylt ut timer før norskprøve 2 for. Når vi tar utgangspunkt hvor mange timer som er registrert totalt på elever som har bestått norskprøve 2 får vi et betydelig høyere timeantall for eksamen, se figur 4.1b. Ulempen med å ta utgangspunkt i totalt antall registrerte timer er at en del elever kan ha fortsatt etter norsk 2 skriftlig. Eventuelle timer som er gjennomført etter norskprøve 2 skriftlig vil telles med i det totale timeantallet.

En del elever gjennomfører et høyt antall norsktimer uten å bestå en eksamen. I figur 4.2 går vi tilbake til den gruppen av elever som startet i norskopplæringen i 2007 og undersøker hvor stor andel av elevene på spor to som har bestått en eksamen etter hvor mange undervisningstimer de har gjennomført. Andelen som består en norskprøve øker med antall timer de har deltatt i norskundervisningen, opp til rundt 2000 timer. Etter at 2000 timer er gjennomført synker andelen som består en norskprøve. En del av elevene som har så mange undervisningstimer har nokså svak progresjon.

Figur 4.2: Prosent av elevene som har bestått en skriftlig eller muntlig eksamen innen juni 2009, etter antall timer undervisning gjennomført. Alle spor 2 elever med oppstart 2007.



Som det framgår av det ovenstående er det en rekke ulike forhold som påvirker sannsynligheten for å bestå en norskprøve. En samlet multivariat analyse – altså en analyse der det kontrolleres for mange egenskaper eller kjennetegn samtidig – viser at både kjønn, alder, utdanning og landbakgrunn har selvstendig betydning: Lav alder, høy utdanning og det å være kvinne øker sannsynligheten for å bestå en norskprøve.

Tabell 4.3 Sannsynlighet for å melde seg opp til og bestå en eksamen, etter utdanning, kjønn, rettighetsgrunnlag, statsborgerskap og lærested. Spor 2 elever med oppstart i 2007. Resultater av logistisk regresjon.

	Exp(B)	B	Sig.
Utdanning: (Referansekategori: Høyere utdanning)			
Ukjent utdanning	,535	-,625	***
uten utdanning	,603	-,506	
utdanning på grunnskolenivå	,493	-,706	***
VGS, yrkesfaglig	,667	-,406	
VGS, allmenn	,643	-,442	**
Alder: (referansekategori: 46-79 år)			
18-27	1,961	,674	***
28-33	1,982	,684	***
34-39	1,787	,580	***
40-45	1,476	,389	**
			*
Statsborgerskap:			
Afghanistan	1,668	,512	*
Filippinene	,913	-,091	
Iran	,962	-,039	
Irak	,955	-,046	
Marokko	,886	-,121	
Norge	1,253	,226	
Pakistan	,982	-,018	
Somalia	,633	-,457	**
Sri Lanka	,943	-,058	
Thailand	1,094	,090	
Vietnam	1,029	,028	
Kjønn (Kvinne)	1,278	,245	***
Opplæringssteder: (referansekategori: Smedstua)			***
AOF	,199	-1,615	***
KIA	,161	-1,827	***
Rosenhof	1,197	,180	*
Skullerud	1,788	,581	***
Antall timer deltatt	1,003	,003	***
Deltaker på 'skoleretta tilbud'	3,938	1,371	***

\*signifikant på 0.05 nivå \*\*signifikant på 0.1 nivå \*\*\*signifikant på 0.001 nivå. Resultater for variabelen antall timer kvadrert (som er innført for å justere for at effekten av antall timer ikke er lineær) er utelatt.

Elever med afghansk eller somalisk statsborgerskap har lavere sannsynlighet for å bestå enn andre landgrupper. Elever som deltar i såkalt skoleretta tilbud har høyere sannsynlighet for å bestå en eksamen, mens elever som hører inn under overgangsordningen har lavere sannsynlighet enn elever med rett og eller plikt. Tidspunkt for ankomst til Norge ser derimot ut til å ikke ha selvstendig betydning for sannsynligheten for å bestå en norskprøve. Derimot finner vi at elever ved Rosenhof og særlig Skullerud har noe større sannsynlighet for å melde seg opp til og bestå en norskprøve enn elever ved Smedstua,

også etter kontroll for de ovennevnte variablene. Forklaringen på dette kan imidlertid være andre forhold som vi ikke har hatt mulighet til å kontrollere for.

Deltakere i introduksjonsprogram har større sannsynlighet enn andre elever for å melde seg opp til og bestå en eksamen. Når vi kontrollerer for antall timer elevene har deltatt i undervisning forsvinner imidlertid denne sammenhengen. Dette betyr at ”effekten” av å være introdeltaker virker gjennom å redusere frafallet i denne gruppen. Andre elever som har deltatt i like mange timer består eksamen i like stor grad som introdeltakerne.

## **4.2 Hvor mange elever melder seg opp til de skriftlige prøvene og hva kjennetegner dem?**

En forutsetning for å bestå en eksamen er selvsagt at man melder seg opp. Uavhengig av spor, har 32 prosent av elevene som begynte i 2007 og 22 prosent av elevene som startet i 2008, rukket å melde seg opp til en skriftlig prøve innen juni 2009. At andelen som har meldt seg opp til en skriftlig eksamen er ti prosentpoeng høyere blant de som startet i 2007 enn blant de som startet i 2008 er ikke overraskende da de sistnevnte elevene har hatt kortere tid på å gjennomføre norskopplæringen. Vi vil understreke at tabellen sier noe om andelen som har meldt seg opp etter startår og at resultatene ikke direkte kan kobles til Oslo kommunes mål om en økning i andelen oppmeldte (fra 33 prosent i 2007 til 60 prosent i 2011).

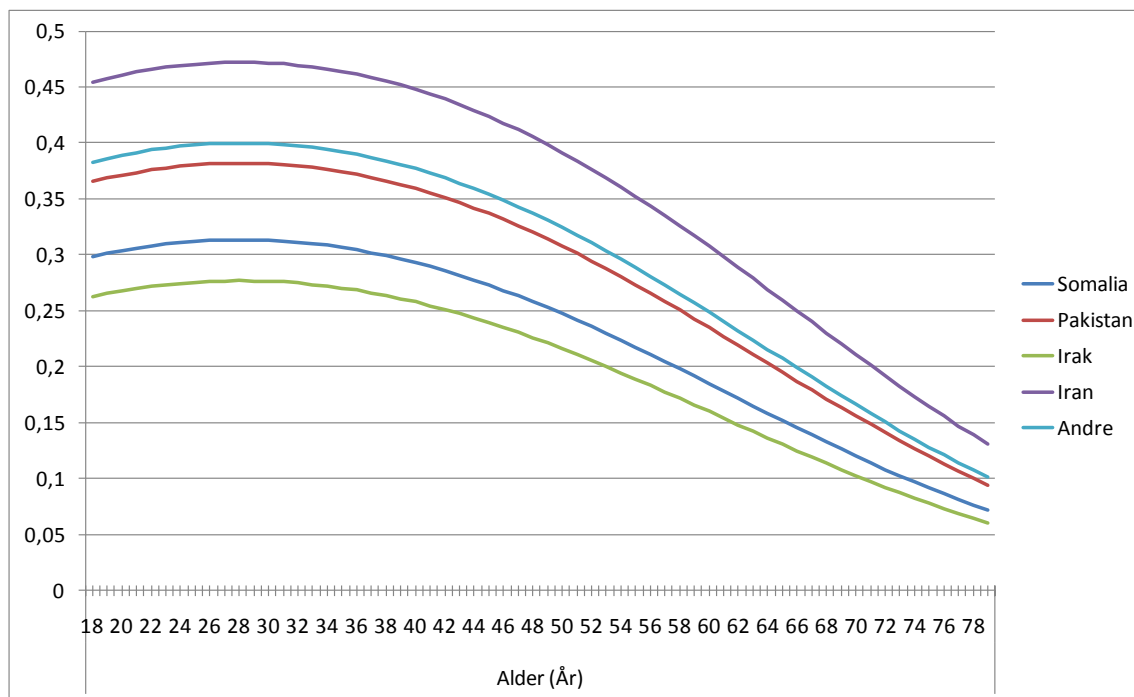
Tabell 4.4 viser resultat av regresjonsanalyse av sannsynligheten for å melde seg opp til eksamen for elever på Spor 2. Resultatene viser at menn i noe mindre grad enn kvinner melder seg opp til eksamen når vi har kontrollert andre forhold som rettighetsgrunnlag, landbakgrunn og alder. Vi ser også at elever som har plikt, men ikke rett til norskopplæring i mindre grad melder seg opp enn elever i overgangsordning. Elever med statsborgerskap fra Somalia og Irak melder seg også mindre opp til skriftlige prøver enn andre, mens iranere melder seg oftere opp. Elevenes alder ser også ut til å påvirke sannsynligheten for å melde seg opp til prøver. Dette vises i figur 4.3 for elever med ulik landbakgrunn.

Tabell 4.4 Logistisk regresjon. Avhengig variabel: Ikke meldt opp til eksamen innen juni 2009. Elever på Spor 2, startår 2007.

	Exp (B)	B	Sig.
Utdanning (referansekategori: Høyere utdanning)			
Ukjent	1,550	,438	***
Ingen utdanning	2,037	,712	
Noe grunnskole	2,980	1,092	***
Grunnskole	1,666	,510	***
Videregående	1,732	,549	***
Alder (referansekategori: 46-79 år)			
18-27	,694	-,366	**
28-33	,661	-,414	***
34-39	,632	-,458	***
40-45	,742	-,299	**
Statsborgerskap (referansekategori: Andre)			
Afghanistan	,537	-,621	**
Filippinene	1,391	,330	
Iran	,849	-,164	
Irak	1,053	,052	
Marokko	1,203	,185	
Norge	1,075	,072	
Pakistan	1,181	,166	
Somalia	1,364	,311	*
SriLanka	1,004	,004	
Thailand	,784	-,243	
Vietnam	,664	-,410	*
Kjønn (Kvinne)	,723	-,324	***
Voksenopplæringscenter (referansekategori: Smedstua)			
AOF	6,355	1,849	***
KIA	8,342	2,121	***
Rosenhof	,998	-,002	
Skullerud	,625	-,470	***
Rettighetsgrunnlag: rett og plikt	,369	-,998	***
Rettighetsgrunnlag: overgangsordning	,466	-,764	**
Ankomst til Norge (referansekategori: etter 2006):			
Uoppgitt/feilregistrert	1,528	,424	***
1970-1990	1,034	,034	
1991-1995	1,123	,116	
1996-2000	1,032	,031	
2001-2006	,753	-,283	*
Typeopplæring (referansekategori: skolerettet løp)			
Ordinært løp	5,256	1,659	***
Norsk med praksis	3,193	1,161	***

: \*: signifikant på 0.05 nivå, \*\* signifikant på 0.01 nivå \*\*\* signifikant på 0.001 nivå (waldtest)

Figur 4.3 Sannsynligheten for oppmelding til skriftlig eksamen etter alder og statsborgerskap. Kvinner i overgangsordning. Forskjellene som framkommer mellom elever fra Pakistan og andre er ikke statistisk signifikant forskjellige.



Sannsynligheten for å melde seg opp er svakt økende fra 19 år og fram til 28 års alder for så igjen å falle. Statsborgere fra Iran melder seg oftere opp enn andre, mens irakere melder seg i mindre grad opp. Dette selv når vi har tatt hensyn til betydningen av rettighetsgrunnlag for norskprøver og kjønn.

Vi har også gjort analyser for elever som følger undervisning på Spor 1 og Spor 3, uten resultater som viser sammenhenger som for Spor 2. Dette skyldes antakelig i hovedsak at antall elever er langt lavere og at det dermed skal sterkere sammenhenger til for at de skal være statistisk sikre.

## 4.3 Oppsummering

Tabell 4.1 viser med stor tydelighet at det er to hovedgrunner til at bare to av ti elever som startet på norskkurs i 2007 hadde bestått en skriftlig norskprøve innen juni 2009: For det første har over halvparten aldri meldt seg opp til en prøve. Disse elevene har i all hovedsak sluttet før de har kommet så langt som til å melde seg opp til eksamen. Den andre hovedårsaken er at elevene stryker. Noen elever stryker på både muntlig og skriftlig, mens en betydelig andel består kun den muntlige prøven.

Kjennetegnene ved de som melder seg opp til og består en eksamen er ikke overraskende nærmest en speiling av kjennetegnene ved de som har frafall fra norskopplæringen, jfr kapittel 3. De som melder seg opp og består har høy utdanning, er unge, og visse landgrupper har hhv bedre og dårligere resultater enn andre. Et interessant funn er også at så godt som alle som består norskprøve 2 skriftlig gjør det før de har brukt 1000 timer. Halvparten av de som består bruker mindre enn 300 timer. Etter 2000 timer synker andelen som består norskprøven med økt timeantall.

## Kapittel 5 Avsluttende kommentar

En god kartlegging av frafall krever gode registreringsrutiner som fanger opp frafallet på en hensiktsmessig måte. SITS er ikke uten videre egnet til den type frafallsanalyser som vi her har gjennomført, men vi mener at vi har funnet fram til en akseptabel tilnærming ved å se på henholdsvis tidligfracfall, frafall over tid definert som personer hvis registrerte sluttdato er passert uten at det er registrert bestått en norskprøve, samt den motsatte størrelsen av frafall, nemlig andelen av elevene som faktisk har bestått en norskprøve innenfor en rimelig tid etter oppstart.

Frafallet fra norskundervisningen følger velkjente mønstre etter alder og utdanning. Dessuten finner vi en klar effekt av rettighetsgrunnlag. Frafallet er klart lavere blant elever med rett og plikt til opplæring, og blant deltakere i introduksjonsprogram. Det er grunn til å tro at rett til inntektssikring under opplæringen bidrar til å holde elevene på skolen. Dessuten finner vi at frafallet er mindre og andelen som består eksamen høyere på Skullerud enn ved de andre lærestedene.

Når vi studerer andel elever som har bestått i kullene 2007 og 2008, finner vi en positiv utvikling ved at andelen som består har økt. Samtidig har imidlertid andelen elever som melder seg opp til eksamen gått ned. Det er for tidlig å vurdere om den samlede gjennomstrømmingen – her definert som andelen av de som starter i opplæring som består en eksamen – har endret seg fra 2007 til 2008, siden mange av dem som startet i 2008 fortsatt er under opplæring. Vår anbefaling er derfor at det gjennomføres en ny frafallsanalyse mot slutten av prosjektperioden, slik at også 2008 kullet kan inngå i analysene.

Frafallet fra norskopplæringen må kunne karakteriseres som stort: Godt over halvparten av elevene forsvinner ut igjen uten at de har tatt noen eksamen. Bare to av ti av elevene som startet i 2007 hadde bestått en skriftlig prøve innen juni 2009. Vi vil likevel ikke begi oss inn på noen vurdering av om frafallet er *urimelig* stort, gitt at undervisningen er rettet mot en svært heterogen målgruppe. Deler av målgruppa har en sterk motivasjon for å komme ut i arbeid, og slutter hvis og når de får jobb. Andre har store utfordringer helsemessig, sosialt, økonomisk og/eller familiemessig. Det vi imidlertid kan observere er at undervisningen fortsatt i all hovedsak drives etter tradisjonelle klasseromsmetoder, som erfaringsvis kan være lite motiverende spesielt for elever med lite skoleerfaring. Dessuten er det stor variasjon skolene imellom når det gjelder den frafallsforebyggende effekten av kombinasjonen skolebasert løp og praksis, noe som kan gi grunn til å gå nærmere inn i innholdet i disse tilbudene.

# Frafall fra norskopplæring i Oslo kommune



**Fafo**

Borggata 2B/Postboks 2947 Tøyen  
N-0608 Oslo  
[www.fafo.no](http://www.fafo.no)

Fafo-notat 2010:09  
Bestillingsnummer 10105  
ISSN 0804-5135