

Marjan Nadim og Roy A. Nielsen

Barnefattigdom i Norge

Omfang, utvikling og geografisk variasjon



Marjan Nadim og Roy A. Nielsen

Barnefattigdom i Norge

Omfang, utvikling og geografisk variasjon

© Fafo 2009

ISBN 978-82-7422-696-8

ISSN 0801-6143

Omslagsfoto: © Arne Strømme / Samfoto

Omslag: Fafos Informasjonsavdeling

Trykk: Allkopi AS

Innhold

Redd Barnas forord	5
Framfylkingens forord	6
Fafos forord	7
Sammendrag	8
1 Innledning	11
Problemstillinger	12
Definisjoner og mål på fattigdom	13
Beregning av stordriftsfordeler	14
Valg av inntektsbegrep	14
Gangen i rapporten	15
2 De fattige barna i 2006	17
Omfanget av barnefattigdom.....	17
Inntektskildene til fattige barnefamilier.....	19
Hvilke barn er utsatt for å vokse opp i fattigdom?	23
Oppsummering.....	27
3 Endringer i hvem som rammes av barnefattigdom	29
Oppsummering.....	32
4 Barn i vedvarende fattigdom	33
Hvilke barn er utsatt for vedvarende fattigdom?.....	35
Endring i vedvarende fattigdom.....	35
Oppsummering.....	36
5 Barn i husholdninger som mottar sosialhjelp.....	37
Endringer i mottak av sosialhjelp	40
Oppsummering.....	42
6 Geografisk variasjon i barnefattigdom	43
Betydningen av kommunestørrelse og kommunetype	45
Kommunal variasjon i barnefattigdom	47
Kommunal variasjon i andel barn i hushold med sosialhjelp.....	49
Fattigdom og sosialhjelp i kombinasjon.....	51
Oppsummering.....	55

7 Kommunal endring i barnefattigdom.....	57
Endring i fylkene.....	58
Kommuner med redusert barnefattigdom	59
Kommuner med økt barnefattigdom.....	60
Oppsummering.....	62
8 Kommunal endring i andelen barn av sosialhjelpsmottakere ...	63
Endring i fylkene.....	63
Kommuner med redusert andel barn i sosialhjelpshushold.....	65
Kommuner med økt andel barn i sosialhjelpshushold	67
Oppsummering.....	67
9 Tiltakskommunene	69
Kort om tiltakskommunene	69
Status i tiltakskommunene.....	70
10 Bydelene i Oslo.....	73
Fordeling av barnefattigdom på bydelsnivå	73
Fordeling av sosialhjelp på bydelsnivå	74
Hvorfor er det så store forskjeller mellom bydelene?.....	75
Variasjoner i fattigdomsgruppen mellom bydelene	76
Oppsummering.....	78
Referanser	79
Vedlegg 1 Om datagrunnlaget og definisjoner	81
Vedlegg 2 Relevante artikler fra Barnekonvensjonen.....	84
Vedlegg 3 Kommuneoversikt	85
Vedlegg 4 Tiltakskommunene.....	98

Redd Barnas forord

Vi har ikke råd til å vente!

Antall barn i Norge som vokser opp i en familie med lite penger er økende. Denne rapporten viser at barnefattigdom i Norge har økt fra 5,1 % i 2000 til hele 7,9 % i 2006. Dette betyr i reelle tall, en økning fra 50 000 til 85 000 fattige barn på seks år. En kraftig økning av barnefattighetsraten skjer samtidig som de økonomiske konjunktorene i samfunnet blir stadig bedre og folk stort sett har det veldig bra. Myndigheter har satt noe fokus på problemstillingen, men ikke nok! Barn som vokser opp i fattige familier må nå vies betydelig mer offentlig oppmerksomhet slik at de sikres like muligheter som andre barn.

Barnefattigdom i Norge handler om barns manglende muligheter til å delta på lik linje med andre og mulighet til utvikling. Barnefattigdom er urettferdig og moralsk uholdbart. Barn er uten skyld og uten mulighet til å endre sin situasjon på egen hånd. Barnefattigdom bryter også barns rettigheter. FNs barnekonvensjon gir alle barn rett til tilfredsstillende levkår og alle barn rett til lek og fritid. Barn fra lavinntektsfamilier får ofte ikke disse rettighetene innfridd. Å være et fattig barn i Norge handler ikke om å sammenligne seg med de rikeste, men å mangle det vanlige barn har. Fattige barn forteller at en oppvekst uten penger fører til eksklusjon, dårlig selvtilit og mistriivsel. Forskere forteller videre at disse barna har en større sannsynlighet enn andre barn til å havne i en vanskelig livssituasjon når de blir voksne; det være seg å motta sosialhjelp, å være arbeidsløs, å ikke fullføre videregående skole eller bli mor som tenåring.

Redd Barna er en rettighetsorganisasjon som jobber for å innfri barns rettigheter, også i Norge. Redd Barna jobber for å sette barnefattigdom i Norge på dagsorden gjennom å utarbeide ny kunnskap som kan bidra til å utvikle gode tiltak for å bekjempe barnefattigdom. Denne rapporten bidrar med kunnskap om hvem de fattige barna er og hvor de bor, samt ser på tendenser ved utviklingen. Sammen med annen forskning og kunnskap på feltet, samt hva barn og unge selv sier, vet vi nå nok til å ta problemstillingen på alvor. Redd Barna mener at barnefattigdom er et offentlig ansvar. Vi håper at stat og kommune vil bruke denne kunnskapen til å utvikle gode og treffsikre tiltak. I Norge har vi råd til å la alle barn vokse opp under tilfredsstillende oppvekstvilkår.

Vi må starte nå!

Gro Brækken
Generalsekretær
Redd Barna

Framfylkingens forord

LOs barne- og familieorganisasjon Framfylkingen har i over 75 år jobbet for barns rettigheter. Særlig har tema som sjanselighet, inkludering og deltakelse stått sentralt. Vi synes det viktig å jobbe for at alle barn skal ha like muligheter til å delta i samfunnet.

Norge er et rikt land, som stadig gjør det godt på FN sine levekårsundersøkelser. Likevel vokser over 85 000 norske barn opp i fattigdom. Dette er en kraftig forverring siden 2000, da 50 000 barn vokste opp i fattigdom.

I et velstående samfunn som det norske, kan stigmaet ved å vokse opp i fattigdom være ekstra stort. Mange fattige barn opplever sosial eksklusjon, og faller utenfor sosiale arenaer etter skoletid. Dermed går de glipp av verdifulle kontakter og den uformelle læringen som ofte finner sted under fritidsaktiviteter og i organisasjoner. Denne type sosial eksklusjon er et av våre viktigste arbeidsområder. Vi jobber for inkludering og deltakelse, og ønsker ikke at størrelsen på lommeboka skal avgjøre barnets deltakelse. Derfor er Framfylkingens aktiviteter gratis.

Arbeid er en av de viktigste strategiene for å komme ut av fattigdom. Derfor er det overraskende at 3 av 4 fattige husholdninger har inntekt fra arbeid. Det er naturlig å tro at de foresattes kontakt med arbeidslivet er ustabil og svak. Å sikre de foresatte mer stabil tilknytning til arbeidslivet, bør ha høy prioritet hos styresmaktene.

Det er viktig å øke kunnskapen om hvor mange barn som vokser opp i fattigdom i Norge. Derfor bestilte Framfylkingen, i samarbeid med Redd Barna denne rapporten av Fafo. Vi ønsker at funnene skal bidra til økt fokus på barnefattigdom. Og at politikerne engasjerer seg, tar tak i funnene, og kommer med konkrete tiltak på sine respektive områder.

God lesning!

Framfylkingen – LOs barne- og familieorganisasjon
Kristian Tangen
Leder

Fafos forord

I 2004 utarbeidet Fafo en rapport på oppdrag fra Redd Barna om kommunal variasjon i barnefattigdom (Ytrehus 2004). Rapporten var basert på informasjon fra 2001. Redd Barna ønsket å følge opp denne rapporten og se på utviklingen i barnefattigdommen i norske kommuner. Redd Barna, Framfylkingen, Gjensidigestiftelsen, Helse og rehabilitering, Barne- og likestillingsdepartementet, Norsk Tjenestemannslag, Fellesorganisasjonen og NAV drift og utvikling har alle gitt tilskudd til å utarbeide denne nye rapporten om barnefattigdom.

Formålet med rapporten er å beskrive omfanget av barnefattigdom i Norge og kartlegge den kommunale variasjonen i barnefattigdom. Vi ser nærmere på utviklingen i andelen fattige barn i perioden 2000 til 2006, og undersøker hvem som er spesielt utsatt for å vokse opp i en husholdning med en inntekt under fattigdomsgrensa. I tillegg kartlegger vi omfanget av barn som bor i en husholdning som mottar sosialhjelp.

Analysene er basert på registerdata fra Statistisk sentralbyrå, og vi vil gjerne takke Kathrine Hveem som har tilrettelagt dataene for oss og Mads Ivar Kirkeberg for opplysende hjelp om hvordan datagrunnlaget kan brukes. Vi vil også takke fra Stina Eiet Hamberg i Redd Barna og Rakel Polden i Framfylkingen for gode kommentarer og nyttige innspill som vi har mottatt i arbeidet med rapporten. Videre vil vi rette en takk til publikasjonsavdelingen på Fafo som har stått på for å få rapporten ferdig.

Fafo, august 2009

Marjan Nadim, Roy A. Nielsen og Tone Fløtten (prosjektleder)

Sammendrag

De fleste i Norge har opplevd en velstandsøkning de siste årene, og inntekts- og levekårsutviklingen har vært meget god (Statistisk sentralbyrå 2008). Denne rapporten retter søkelyset mot en gruppe som ikke har tatt del i velstandsutviklingen i Norge på like fot med andre, nemlig de barna som kan kalles fattige.

Fattigdom blant barn er et viktig tema av flere grunner. Barn er uskyldige i den forstand at de ikke kan lastes sin sosiale stilling, og de kan ikke forsørge seg selv. Alle barn har rett til en tilfredsstillende levestandard uansett hvilken familie de blir født inn i, ifølge artikkel 27 i FNs barnekonvensjon, og økonomiske levekår er en viktig del av barns velferd. Målet om at alle barn skal ha like muligheter, står sterkt i et egalitært samfunn som Norge, og fattigdom bryter med prinsippet om sjanselighet. Velferdspolitikken i Norge har som mål å utjevne sosiale forskjeller, og kunnskap om barnefattigdommens art og omfang er viktig for å identifisere hvilke grupper som i dag faller utenfor.

I en internasjonal sammenheng er fattigdomsproblemet i Norge lite (OECD 2008). Likevel er det slik at hva som anses som en akseptabel levestandard, bestemmes av det «vanlige» velferdsnivået i befolkningen. Hvor mye andre har, avgjør hvilke forventninger barn møter i hverdagen, og de negative konsekvensene av å vokse opp i fattigdom kan være reelle, også i et rikt land som Norge (jf. Sandbæk 2008).

Det har vært økt oppmerksomhet rundt barnefattigdom i Norge. Mens barnefattigdom var et ikke-tema inntil for få år siden, blir dette problemet nå viet betydelig politisk og offentlig oppmerksomhet. På tross av en generelt sterk inntektsvekst og stor politisk oppmerksomhet rundt temaet har det likevel vært en økning i barnefattigdommen siden 2000.

I 2006 bodde nesten 8 prosent av alle barn i alderen 0 til 17 år i hushold som defineres som fattige etter EUs mål. Dette gjelder over 85 000 barn. Det er enkelte grupper som er overrepresentert blant fattige barn. Dette gjelder særlig for barn i hushold

- uten noen yrkesaktive
- med lite eller ukjent utdanning
- som mottok sosialhjelp
- som var velferdsstatsavhengige
- med ikke-vestlig innvandringsbakgrunn
- med mange barn
- med enslig forsørger

Av dette følger blant annet at yrkesinntekt ikke er den viktigste inntektskilden blant barn i fattige hushold. Samlet sett utgjorde overføringer over halvparten av inntekten i fattige hushold med barn. Barnetrygden var den viktigste enkeltytelsen og utgjorde en viktig del av inntekten i de fattige barnehusholdene.

Blant barn som ikke var fattige i 2006, bodde 96 prosent i hushold med noe inntekt fra eget arbeid. Blant barn i fattige hushold var det tre av fire barn som bodde i hushold med yrkesinntekt. Blant fattige barn var det 17 prosent som bodde i hushold som ikke hadde noen overføringer fra det offentlige (når vi holder barnetrygd og kontantstøtte utenfor) i tillegg til lønnsinntekt.. For andre barn gjaldt dette halvparten. Fattige barn levde i langt større grad enn andre barn i hushold som ikke hadde annen inntekt enn offentlige overføringer.

I perioden fra 2000 til 2006 har det vært en økning i barnefattigdommen i Norge. Selv om vi finner en økning i sannsynligheten for å være fattig for barn i alle grupper vi har undersøkt, var økningen større for noen grupper enn for andre. Barn av enslige forsørgere, og særlig barn av enslige forsørgere uten arbeid, har fått økt risiko for fattigdom. Det samme gjelder barn i husholdninger som mottok sosialhjelp, og barn i velferdsstatsavhengige husholdninger.

Andelen barn i vedvarende fattigdom har økt fra litt over fire til 6,5 prosent fra 2000-2002 til 2005-2007. Dette betyr at antallet barn i vedvarende fattigdom har økt fra 35 000 til 63 000.

Det er de samme gruppene som er mest utsatt for vedvarende fattigdom og ettårig fattigdom. Barn i hushold med to voksne, der ingen voksne er i arbeid, er de som har aller størst risiko for å leve i vedvarende fattigdom. Dette gjelder over 50 prosent av barna i denne gruppa. Tilsvarende er sannsynligheten for å leve i vedvarende fattigdom svært liten hvis begge de to voksne er i jobb. Barn av innvandrere og barn i hushold med lav utdanning har også stor risiko for å oppleve vedvarende fattigdom. Det samme gjelder barn i familier som er avhengige av offentlige overføringer som trygd eller sosialhjelp.

Barn av enslige forsørgere er den gruppen som har opplevd den kraftigste økningen i vedvarende fattigdom i perioden vi ser på.

I 2006 bodde 66 500 barn, eller 6 prosent av alle barn, i husholdninger som mottok sosialhjelp i løpet av året. Ikke alle inntektsfattige barn bodde i husholdninger som mottok sosialhjelp, og ikke alle barn i sosialhjelpshusholdninger var inntektsfattige. 2 prosent av alle barn var både inntektsfattige og bodde i husholdninger som mottok sosialhjelp. De samme gruppene av barn som utpeker seg med høye fattigdomsrater, hadde også høy sannsynlighet for å bo i husholdninger som mottok sosialhjelp. Barn i husholdninger med lavt utdanningsnivå, svak tilknytning til arbeidsmarkedet og barn med ikke-vestlig innvandringsbakgrunn hadde økt sannsynlighet for å bo i husholdninger som mottok sosialhjelp. Selv om det var en nedgang i antall personer som mottok sosialhjelp i befolkningen totalt, var det en økning i antallet barn i sosialhjelpshusholdninger fra 2000 til 2006. Det er særlig barn i husholdninger der ingen voksne er i jobb som har fått økt sannsynlighet for å bo i en sosialhjelpshusholdning. Fra 2000 til 2006 har det vært en større økning i sannsynligheten for å havne under fattigdomsgrensa for gruppene vi har sett på enn det har vært i sannsynligheten for å motta sosialhjelp.

Det er stor regional og kommunal variasjon i barnefattigdom og i andelen barn som vokser opp i hushold med sosialhjelp. Når vi benytter EUs målemetode for fattigdom, finner vi at det er flere fattige barn enn det er barn i hushold med sosialhjelp. Det er klart større variasjon i andelen barn i hushold med sosialhjelp enn det er i andelen fattige barn mellom kommuner og regioner.

Andelen fattige barn er størst i fylkene Oslo, Østfold og Telemark og minst i Akershus, på Vestlandet og i Troms og Finnmark. Andelen barn i sosialhjelpshushold er lavest i Akershus, på Vestlandet og i Troms.

Kommunestørrelse ser ut til å ha begrenset betydning for variasjonen i fattigdom. Vi finner mange små kommuner både blant de beste og de dårligste kommunene. Blant de ti største kommunene var bildet også svært variert. Oslo og Fredrikstad hadde høye andeler fattige barn, mens Bærum, Sandnes og Tromsø hadde lave andeler.

Vi har ved hjelp av ulike tilnærminger forsøkt å finne ut hvor problemet med barnefattigdom var minst og størst i 2006. Når vi ser på enten barn i fattige hushold eller barn i hushold med sosialhjelp, finner vi at de kommunene med lave andeler ofte er små kommuner på Vestlandet. Når vi kombinerer de to målene, finner vi også at det er en del større kommuner rundt Oslo som kommer godt ut.

Kommunene med høyest andel fattige barn er ofte små kommuner i Nord-Norge samt Oslo og Drammen. De høyeste andelene med sosialhjelp i perioden finner vi også i mindre kommuner i Nord-Norge. Når vi kombinerer de to målene, finner vi at de fleste kommunene, store og små, ligger i Sør- og Øst-Norge og i Nordland.

Samlet sett er utfordringene knyttet til barnefattigdommen størst i Sør-, Øst- og Nord-Norge, mens situasjonen er best i vest.

Det er på Østlandet og i Nord-Trøndelag andelen fattige barn økte mest fra 2000 til 2006, mens økningen var minst i Troms og Finnmark. Når vi ser på kommunal endring er det enkelte som har redusert andelen fattige barn. Av de 194 største kommunene var det 11 som opplevde en reduksjon, og av disse var 20 blant de som hadde størst relativ forbedring i perioden. Mange kommuner har opplevd en tydelig økning i både andel og antall fattige barn, og flere av de som har opplevd den største relative forverringen er også de som har hatt størst økning i andelen fattige barn.

Andelen barn i hushold med sosialhjelp har vært stabil i Norge fra 2000 til 2006. Det har vært en økning på Østlandet, og en reduksjon i fylkene fra Hordaland og nordover.

Dette gjenspeiler seg når vi undersøker endringer på kommunalt nivå. De fleste kommunene som har opplevd en klar reduksjon i andelen barn i sosialhjelpshushold ligger på Vestlandet og i Nord-Norge, mens et stort flertall av kommunene med en markert økning i andelen barn i hushold med sosialhjelp ligger på Østlandet. Flere av kommunene som har opplevd reduksjon eller økning i andelen barn i sosialhjelpshushold, er de samme som har opplevd reduksjon eller økning i andelen inntektsfattige barn.

Barnefattighetsraten i Oslo er nesten dobbelt så høy som i resten av landet. Nesten to av ti fattige barn i Norge bor i Oslo, og det er større variasjoner i barnefattighetsratene i hovedstaden enn det er mellom landets kommuner. Bydel Gamle Oslo skiller seg klart ut med den høyeste andelen fattige barn, og Grünerløkka og Sagene følger på plassene etter. Det er en større andel barn i Oslo som bor i husholdninger som mottok sosialhjelp, enn det er i resten av landet, og det er de samme bydelene, i tillegg til Søndre Nordstrand, som utmerker seg med høye andeler barn i sosialhjelpshusholdninger. En del av forklaringen på de store forskjellene i Oslo er å finne i boligmarkedssituasjonen i byen. Boligprisene og boligmassen i Oslo varierer til dels kraftig mellom de ulike bydelene. Sammensetningen av gruppen av fattige barn varierer også noe mellom bydelene.

1 Innledning

De fleste i Norge har opplevd en stor velstandsøkning de siste årene, og inntekts- og levekårsutviklingen har vært meget god (Statistisk sentralbyrå 2008). Vi skal i denne rapporten se på en gruppe som ikke har tatt del i velstandsutviklingen på like fot med andre, nemlig de barna som kan kalles fattige i Norge.

Fattigdom blant barn er et viktig tema av flere grunner. Barn er uskyldige i den forstand at de ikke kan lastes sin sosiale stilling, og de kan ikke forsørge seg selv. Alle barn har rett til en tilfredsstillende levestandard uansett hvilken familie de blir født inn i, ifølge artikkel 27 i FNs barnekonvensjon, og økonomiske levekår er en viktig del av barns velferd. Målet om at alle barn skal ha like muligheter, står sterkt i et egalitært samfunn som Norge, og fattigdom bryter med prinsippet om sjanselighet. Velferdspolitikken i Norge har som mål å utjevne sosiale forskjeller, og kunnskap om barnefattigdommens art og omfang er viktig for å identifisere hvilke grupper som i dag faller utenfor.

I en internasjonal sammenheng er fattigdomsproblemet i Norge lite (OECD 2008). Likevel er det slik at hva som anses som en akseptabel levestandard, bestemmes av det «vanlige» velferdsnivået i befolkningen. Hvor mye andre har, avgjør hvilke forventninger barn møter i hverdagen, og konsekvensene av å vokse opp i fattigdom kan være reelle, også i et rikt land som Norge (jf. Sandbæk 2008).

Denne rapporten vil ikke bare ta for seg *hvor mange* og *hvem* som er fattige, men også hvordan nivået på barnefattigdommen varierer i ulike deler av landet. Ansvaret for fattigdom blant barn er delt mellom sentrale og lokale myndigheter. For å kunne utforme en treffsikker politikk på nasjonalt nivå er det avgjørende å vite *hvor* fattigdom er et problem. Og for lokale myndigheter er det nyttig å få oversikt over omfanget av problemet i sitt lokalmiljø.

Det har vært økt oppmerksomhet rundt barnefattigdom i Norge. Mens barnefattigdom var et ikke-tema inntil for få år siden, blir dette problemet nå viet betydelig politisk og offentlig oppmerksomhet. Siden 2003 har det hvert år blitt satt av penger i statsbudsjettet spesielt til fattigdomsbekjempelse. Barne- og likestillingsdepartementet og Arbeids- og velferdsdirektoratet yter tiltaksmidler til norske kommuner for å forebygge og bekjempe barnefattigdom. Den rød-grønne koalisjonsregjeringen som ble valgt i 2005, lovet i sin regjeringserklæring å avskaffe fattigdom (Soria Moria-erklæringen 2005) og kom med sin første handlingsplan mot fattigdom i 2006 (Vedlegg til St.prp.

nr. 1 (2006–2007)) som senere har blitt revidert (Vedlegg til St.prp. nr. 1 (2008–2009)). Barn og barnefamilier løftes frem som en egen målgruppe i fattigdomsbekjempelsen:

«Bekjempelse av barnefattigdom er viktig for å sikre barns velferd på kort sikt, og for å forebygge fattigdom på lengre sikt ved å hindre at barn og unge blir marginalisert i eget voksenliv. [...] Regjeringen vil iverksette tiltak for at barn og unge i vanskeligstilte familier kan delta på lik linje med andre. [...] Regjeringen vil styrke arbeidet rettet mot sårbare grupper av barn og unge for å forhindre at fattigdom går i arv» (Vedlegg til St.prp. nr. 1 (2006–2007):5)

På tross av en generelt sterk inntektsvekst og stor politisk oppmerksomhet rundt temaet har barnefattigdommen likevel økt siden begynnelsen av 2000-tallet (Epland og Kirkeberg 2007).

Fafo gjorde på oppdrag av Redd Barna en kartlegging av barnefattigdommen i 2001 (Ytrehus 2004), og denne rapporten er ment som en oppfølging – både for å se hvordan situasjonen var i 2006, og hvordan utviklingen har vært. På grunn av en omlegging av statistikken og noe ulike mål på fattigdom vil ikke resultatene i denne rapporten kunne holdes direkte opp mot tallene i Ytrehus (2004). Vi vil derimot presentere tall for 2000 og se på utviklingen i barnefattigdom frem til 2006.

Problemstillinger

Formålet med rapporten er å kartlegge barnefattigdommen i Norge, både på nasjonalt og kommunalt nivå, med søkelyset spesielt rettet mot hvilke grupper som er særlig utsatt. Seks spørsmål vil stå sentralt:

1. Hvor stort var omfanget av barnefattigdom i 2006, og hvilke grupper er særlig utsatt for å oppleve fattigdom?
2. Hvordan har omfanget av inntektsfattigdom blant barn endret seg fra 2000 til 2006, og har det vært en endring i hvem som rammes?
3. Hvilke barn bodde i familier som mottok sosialhjelp i perioden 2000 til 2006, og har det vært endringer i andelen barn som vokser opp i familier som mottok sosialhjelp i samme periode?
4. Hvordan er den geografiske variasjonen i barnefattigdom, og hvilke kommuner har hatt de største endringene i barnefattigdom?
5. Er det geografiske variasjoner når det gjelder andelen barn som vokser opp i familier som mottok sosialhjelp, og hvilke kommuner har hatt de største endringene i sosialhjelpsmottak blant barnefamilier?

6. Hvordan har utviklingen vært i de kommunene som har mottatt tiltaksmidler for bekjempelse av barnefattigdom?

Definisjoner og mål på fattigdom

Selv om mange vil ha en intuitiv forståelse av hva fattigdom er, er det vanskelig å komme til enighet om hvordan fattigdom skal forstås og måles, både i forskningsøyemed og i politikken. Handler fattigdom om å mangle grunnleggende ressurser nødvendige for å overleve, eller skal fattigdom snarere forstås som et fenomen som avhenger av situasjonen til andre i samfunnet? Skal man ta utgangspunkt i hvorvidt folk selv oppfatter seg som fattige, eller skal man forsøke å finne et mer objektivt mål på fattigdom?

Hvis fattigdom forstås som det å ikke ha nok økonomiske ressurser til å dekke grunnleggende behov, har vi en *absolutt* definisjon av fattigdom. I et slikt tilfelle vil fattigdom avgrenses ved den inntekten som trengs for å kunne kjøpe et sett forhåndsdefinerte goder og tjenester (Fløtten 1999). Det er også vanlig å bruke en absolutt definisjon når man måler fattigdom i utviklingsland, og fattigdomsgrensa har ofte blitt satt til én dollar om dagen (Innocenti 2005). En viktig innvending mot en slik fattigdomsforståelse er at det er vanskelig å enes om hva en skal regne som grunnleggende behov, og hva som skal regnes som nødvendighetsvarer.

I stedet for å definere den inntekten som er nødvendig for å skaffe et utvalg av basisvarer, kan fattigdom forstås som det å ikke kunne holde følge med inntektsnivået eller levestandarden til andre i samfunnet rundt seg. I utviklede land er det vanlig å bruke en *relativ* definisjon av fattigdom (Townsend 1979). Personer som har betydelig lavere inntekt eller dårligere levekår enn andre i samfunnet, blir da definert som fattige.

For å operasjonalisere en relativ fattigdomsdefinisjon kan flere fattigdomsmål benyttes (Fløtten 1999), men det vanligste er å ta utgangspunkt i folks inntekt. Både EU, OECD og norske myndigheter måler som regel fattigdom ved hjelp av et inntektsmål. Mest vanlig er det å sette fattigdomsgrensa ved en gitt andel av medianinntekten, det vil si den inntekten som deler befolkningen i to, slik at halvparten har en inntekt over medianinntekten, mens halvparten ligger under. Nøyaktig hvor fattigdomsgrensa skal settes, er et normativt spørsmål, og det er ingen enkelt inntektsgrense hvor en finner en markert overgang fra gode til dårlige levekår (Fløtten 2006). I Norge og resten av Europa er det vanlig å bruke OECDs eller EUs mål for fattigdom. OECD definerer fattigdomsgrensa ved 50 prosent av medianinntekten, mens EU har et mindre strengt mål på fattigdom og benytter 60 prosent av medianinntekten som mål på det de kaller «risk of poverty» (EU 2008).

Beregning av stordriftsfordeler

Det er hele tiden husholdningens inntekt etter skatt vi baserer oss på. For å kunne sammenligne inntekten til ulike typer husholdninger må man ta hensyn til husholdningens størrelse og sammensetning, og det er vanlig å «justere» en husholdningsinntekt ved hjelp av såkalte ekvivalensskalaer. EUs fattigdomsmål bruker en litt annen ekvivalensskala¹ (den modifiserte OECD-skalaen) enn OECD (den tradisjonelle OECD-skalaen), og EUs mål legger noe større vekt på husholdningenes stordriftsfordeler enn OECDs målemetode.

Vi bruker i denne rapporten EUs mål på fattigdom hvis ikke annet er nevnt. Det vil si at begrepet barnefattigdom avgrenses til barn som bor i husholdninger med en ekvivalent husholdningsinntekt som er mindre enn 60 prosent av medianinntekten til alle barnefamilier i Norge. Vi vil imidlertid også vise konsekvensene av å bruke noen ulike fattigdomsmål (jf. kapittel 2). EUs mål på fattigdom er det målet som er vanligst i europeisk sammenheng (NOU 2009: 10). Ved å forholde oss til én fattigdomsgrense gjøres også fremstillingen av funnene i rapporten lettere. Selv om valg av fattigdomsmål påvirker fattigdoms*raten* og fattigdomsmål, og dermed omfanget av barnefattigdom, vil dette valget ha liten betydning for hvilke kjennetegn som karakteriserer de barna som har størst risiko for å havne i gruppen av fattige (se for eksempel Epland og Kirkeberg 2007).

Valg av inntektsbegrep

Selv om en rekke faktorer påvirker en barnefamilies velferd, er husholdningsinntekt et nærliggende mål for å vurdere om husholdningen er i fare for å falle under den levestandarden som ansett som akseptabel i et samfunn på et gitt tidspunkt (OECD 2008). En husholdnings inntekt er likevel ikke synonymt med dens økonomiske velferd. Epland og Kirkeberg (2007) peker for eksempel på at verdien av de offentlige tjenestene barnefamiliene mottar, som helsetjenester og barnehagetjenester, også påvirker velferdsnivået. To barnefamilier med samme inntektsnivå og forsørgerbyrde kan ha svært ulik økonomisk velferd avhengig av hvor store faste utgifter de har. I tillegg kan størrelsen på en husholdnings formue være avgjørende for økonomisk handlefrihet, og det er derfor fornuftig å ta personer med lav inntekt, men høy formue ut av fattigdomsgruppen. Normann (2009) har vist at man ved å ekskludere formuende fra gruppen av

¹ Tradisjonell OECD-skala: første voksne vektet som 1/ øvrige voksne 0,7/ barn t.o.m. 15 år 0,5. Modifisert OECD-skala / EUs målemetode: første voksne 1/ øvrige voksne 0,5 / barn under 14 år 0,3.

inntektsfattige identifiserer personer med faktiske levekårsproblemer bedre enn når de med en viss formue er med. Epland (2001) og Ytrehus (2004) satte som kriterium at husholdninger som defineres som fattige, ikke kan ha en bruttoformue over 50 000 kroner per forbruksenhet. Epland og Kirkeberg (2007) økte i sine analyser grensa for høy formue til 250 000 kroner per forbruksenhet. Vi velger å følge Epland (2001) og Ytrehus (2004), og barn i husholdninger som har en inntekt under fattigdomsgrensa, og som samtidig har en bruttoformue over 50 000 kroner per forbruksenhet i husholdningen, blir dermed tatt ut av gruppen av fattige.

I tillegg til inntektsfattigdom skal vi i rapporten undersøke hvor mange barn som frem til 2006 bodde i hushold som mottok sosialhjelp. Økonomisk sosialhjelp er en skjønnsbasert ytelse som tildeles ved behov. Det er særlig personer som ikke har opparbeidet seg rett til andre økonomiske ytelser, som er avhengig av sosialhjelp.

Tidligere studier har vist at en stor andel av sosialhjelpsmottakerne også er inntektsfattige, og at behovet for sosialhjelp øker når antallet levekårsproblemer øker (Dølvik, Nadim og Nielsen 2008). En del sosialhjelpsmottakere vil gjennom mottak av sosialhjelp løftes over fattigdomsgrensa, men Hatland og Pedersen (2006) har vist at sosialhjelpen i liten grad reduserer fattigdom. Barn som vokser opp i familier som mottar sosialhjelp, har langt større sannsynlighet enn andre barn for selv å få behov for sosialhjelp som voksne (Lorentzen og Nielsen 2008).

Det er ikke sikkert at alle som havner i gruppen inntektsfattige, opplever seg selv som fattige, men det er rimelig å anta at de som har oppsøkt et sosialkontor, har vært i en vanskelig økonomisk situasjon. Dermed kan det være nyttig å ta med sosialhjelpsmottak som en ytterligere indikator på fattigdom i tillegg til ren inntektsfattigdom. Analysene i denne rapporten er basert på data fra Statistisk sentralbyrå

Gangen i rapporten

I kapittel 2 viser vi omfanget av barnefattigdommen i Norge i 2006 med ulike mål på fattigdom og kartlegger inntektskildene til de fattige barnehusholdningene. Videre i kapittelet ser vi på hvilke grupper av barn som er særlig utsatt for å oppleve fattigdom. Kapittel 3 tar for seg hvordan barnefattigdommen har endret seg fra 2000 til 2006, både i omfang og når det gjelder hvem som rammes. I kapittel 4 undersøker vi hvilke barn som er utsatt for vedvarende fattigdom, og om det har vært en endring i hvem som er fattige over tid. Kapittel 5 viser hvor mange barn som vokser opp i husholdninger som mottok sosialhjelp, og endringer over tid i sosialhjelpsmottak i barnefamilier. Fra kapittel 6 og utover rettes oppmerksomheten mot geografiske variasjoner i barnefattigdom. Kapittel 6 viser regionale og kommunale variasjoner i barnefattigdom, mens kapittel 7 kartlegger den kommunale endringen i barnefattigdom. Kapittel 8 tar for

seg kommunale endringer i andelen barn som i 2000 og 2006 bodde i en husholdning som mottok sosialhjelp. I kapittel 9 undersøker vi hvordan utviklingen i barnefattighedsratene har vært i kommunene som har mottatt tiltaksmidler for å bekjempe barnefattigdom. Til sist viser vi i kapittel 10 hvordan andelen fattige barn og andelen barn i sosialhjelpshusholdninger varierer mellom bydelene i Oslo.

2 De fattige barna i 2006

Hvordan ser den norske barnefattigdommen ut med utgangspunkt i tall fra 2006? Selv om barnefattigdom er et mindre problem i Norge enn i de fleste andre land, er det viktig å få kunnskap om hvor stor fattigdommen er, og hvordan den rammer i «verdens rikeste land». Vi skal i dette kapittelet gi et bilde av den norske barnefattigdommen ved å se nærmere på omfanget av barnefattigdom gitt noen ulike mål på fattigdom, hvilke inntektskilder de fattige familiene har, og hvilke barn som er særlig utsatt for å oppleve fattigdom.

Omfanget av barnefattigdom

Ulike mål på fattigdom gir ulike bilder av den norske barnefattigdommen. Med OECDs fattigdomsmål, som setter fattigdomsgrensa ved 50 prosent av medianinntekten, var 4,4 prosent av barna i Norge eller drøyt 47 000 barn fattige i 2006. EUs fattigdomsmål favner videre enn OECDs fordi den inkluderer alle som har mindre enn 60 prosent av medianinntekten i befolkningen. Med EUs målemetode er 7,9 prosent eller over 85 000 barn i Norge fattige på samme tidspunkt. Vi har da holdt barn i husholdninger med mer enn 50 000 i bruttoformue utenfor.

Tabell 2.1 Barn 0-17 år under fattigdomsgrensa. OECDs målemetode (50 prosent av medianinntekten – OECDs skala) og EUs målemetode (60 prosent av medianinntekten – EU-skala) for alle barnefamilier med og uten bruttoformue per forbruksenhet over 50 000 kr. Prosent og antall. 2006.

	OECD 50	EU 60
Andel fattige	5,2	9,5
Antall	56 530	103 320
Andel med bruttoformue over 50 000	0,8	1,6
Antall	9 046	17 898
Andel fattige justert for formue	4,4	7,9
Antall fattige justert for formue	47 484	85 422

EUs fattigdomsmål legger til grunn en fattigdomsgrense på 60 prosent av medianinntekten. Tabell 2.2 illustrer hvordan omfanget av barnefattigdommen varierer hvis EUs fattigdomsmål hadde lagt til grunn andre grenser. Jo høyere grensa settes, jo flere barn faller naturlig nok under den. Hvis grensa for eksempel settes ved 50 prosent av medianinntekten til barnefamilier, ekvivalent etter EUs skala, regnes rundt 41 000 barn som fattige. Ved en fattigdomsgrense på 60 prosent mer enn fordobles antallet fattige barn.

Tabell 2.2 Barn 0-17 år under fattigdomsgrensa. 40, 50, 60 og 70 prosent av medianinntekten for alle barnefamilier med og uten bruttoformue per forbruksenhet over 50 000 kr. EU-skala. Prosent og antall. 2006.

	Prosent av medianinntekt			
	40	50	60	70
Andel under grensa	1,7	3,9	7,9	14,0
Antall under grensa	18 913	41 788	85 422	151 900

Den nyeste tilgjengelige inntektsstatistikken er i skrivende stund fra 2007. På grunn av prosjektets tidsramme og datatekniske utfordringer har vi ikke hatt anledning til å benytte tall fra 2007 i denne rapporten. Tall publisert av Statistisk sentralbyrå viser at nivået på barnefattigdom i Norge ikke har endret seg fra 2006 til 2007 når fattigdom måles ved EUs målemetode (Statistisk sentralbyrå 2009a). Videre viser tallene at det er de samme gruppene i befolkningen som rammes av fattigdom. Det er dermed grunn til å anta at tendensene vi finner for fattige barn i denne rapporten også er beskrivende for barnefattigdommen i 2007.

Fattigdomsgrenser for ulike typer familier

Fattigdomsgrensa tar hensyn til størrelsen og sammensetningen til husholdningen, og det er vanlig å regne med en viss stordriftsfordel i husholdninger med flere personer. For en familie med to voksne og ett barn under 14 år er fattigdomsgrensa i 2006 ved en husholdningsinntekt etter skatt på 255 045 kroner. En enslig forsørger med to barn under 14 år må ha en samlet inntekt på mindre enn 226 706 kroner for å regnes som fattig.

Siden fattigdomsgrensene regnes som en bestemt prosentandel av medianinntekten et gitt år, vil de forandre seg over tid. Samtidig som inntektsnivået generelt har blitt høyere i Norge, har også grensa for hvem som regnes som fattige, økt. I 2000 var fattigdomsgrensa (ved 60 prosent av medianinntekten) for en familie med to voksne og ett barn under 14 år på 196 880 kroner, mens den altså har økt med drøyt 58 000 kroner i 2006.

Tabell 2.3 Fattigdomsgrenser i kroner for noen ulike familietyper i 2006 og 2000. EUs målemetode.

	2006	2000
To voksne og ett barn under 14 år	255 045	196 880
To voksne to barn under 14 år	297 552	229 694
En voksen og ett barn under 14 år	184 199	142 191
En voksen og to barn under 14 år	226 706	175 005

Median ekvivalent inntekt var i 2000 182 000 kroner og i 2006 236 000 kroner

Inntektskildene til fattige barnefamilier

Den norske velferdsstaten har støtteordninger som skal sørge for at alle har en økonomisk minstesikring uavhengig av om de er i arbeid eller ikke. De universelle trygdeordningene skal sørge for at de som ikke er i stand til å arbeide, fremdeles har en mulighet til tilfredsstillende inntekt og levekår. Hvilke inntektskilder har de fattige barnehusholdningene, og i hvilken grad faller barn i husholdninger som mottar ulike stønader, under fattigdomsgrensa?

Inntektene til en husholdning kan deles inn i komponentene: yrkesinntekt, kapitalinntekt og overføringer. *Yrkesinntekter* er summen av lønnsinntekter og netto næringsinntekter. *Kapitalinntekter* omfatter renteinntekter og avkastning på diverse verdipapirer. *Overføringer* er både skattepliktige og skattefrie overføringer fra det offentlige, som pensjoner, barnetrygd, bostøtte, stipend, sosialhjelp med mer. Samlet utgjør disse tre inntektskomponentene husholdningens totale inntekt.

Andelen barn i husholdninger med ulike inntektskilder

Den mest vanlige inntektskilden for barnefamilier i Norge er eget arbeid. Intuitivt ville vi kanskje forvente at fattige familier i liten grad har inntekt fra arbeid, men faktisk har nesten tre av fire fattige husholdninger inntekt fra arbeid i 2006. Det er imidlertid relativt få som har inntekt fra arbeid som *eneste* inntektskilde (se tabell 2.4 på neste side).

Både over og under fattigdomsgrensa er det mange barn som bor i husholdninger som kombinerer lønnsinntekt med offentlige overføringer (barnetrygd og kontantstøtte er holdt utenfor analysen). Over halvparten av fattige barn bor i husholdninger som både har inntekt fra eget arbeid og offentlige overføringer. Barn under fattigdomsgrensa skiller seg tydelig ut ved at en større andel her har overføringer fra det offentlige som eneste inntektskilde – 23 prosent sammenlignet med kun 4 prosent blant barn generelt.

Tabell 2.4 Andel av barn 0-17 år etter husholdningens registrerte inntektskilde*. EUs målemetode. 2006.

	Alle	Fattige barn
Kun lønnstaker	50	17
Lønnstaker med off. overføring foruten barnetrygd og kontantstøtte	45	55
Selvstendig næringsdrivende	1	1
Selvstendig med off. overføring foruten barnetrygd og kontantstøtte	1	2
Kun off. overføring foruten barnetrygd og kontantstøtte	4	23
Uten registrert trygd/sysselsetting	0	2
N	108 3957	85 422

* Barnetrygden og kontantstøtte er holdt utenfor fordi svært mange barnefamilier mottar disse ytelsene. Vi ser i denne tabellen kun på offentlige overføringer utover dette, som for eksempel sosialhjelp, sykepenger for langtidsfravær, dagpenger, attføring, uførepensjon osv.

Tabell 2.5 viser mer detaljert hvor stor andel av barna i Norge som bodde i hushold med ulike typer inntekt i løpet av 2006. Det er en større andel av de fattige barna som bor i husholdninger som mottar alle de ulike overføringene vi ser på, sammenlignet med barn i befolkningen totalt. Spesielt skiller de fattige barna seg ut ved at flere bor i husholdninger som mottar sosialhjelp; mens 34 prosent av barna under fattigdomsgrensa mottok sosialhjelp, gjelder det 6 prosent av alle barn. Det er også flere av de fattige barna som bor i husholdninger som mottok kontantstøtte, enn det er barn i kontantstøttehusholdninger i befolkningen.

Det at flere fattige barn bor i husholdninger som mottar ulike trygdeytelser og sosialhjelp, viser at disse overføringene ikke i alle tilfeller er tilstrekkelige til å løfte husholdningene over fattigdomsgrensa. For eksempel lå nivået på minstepensjonen i 2006 under fattigdomsgrensa. Samtidig er det viktig å huske at det er mange barn fra familier med slike inntekter som ikke er fattige.

Tabell 2.5 Andel barn 0–17 år i husholdninger med ulike inntektskilder. EUs målemetode. 2006.

	Alle		Fattige barn	
	Andel	Antall	Andel	Antall
Yrkesinntekt	96	1 042 567	74	63 013
Arbeidsledighetsstrygd	8	87 253	11	9702
Sosialhjelp	6	66 525	34	29 124
Uføretrygd	5	54 384	6	5 540
Overgangsstonad	6	61 766	13	11 135
Kontantstøtte	19	205 658	27	22 970

Det er en kombinasjon av trygdeytelsen eller sosialhjelpens nivå, nivået på andre inntekter og husholdningens størrelse som avgjør om man ender over eller under fattigdomsgrensa.

Sammensetning av inntekt

Mens vi til nå har sett på hvor stor andel barn som bor i husholdninger med ulike typer inntekt, skal vi gå over til å se nærmere på sammensetningen av husholdningens inntekt. Dette gjør vi for å undersøke hvor mye ulike former for inntekt betyr for barn i familier med ulikt inntektsnivå.

Yrkesinntekt var den klart viktigste delen av inntekten til barnehusholdningene i Norge, og den utgjør 84 prosent av den samlede inntekten. Kapitalinntektene har liten betydning, mens drøyt en tittel av den totale inntekten stammet fra overføringer fra det offentlige (tabell 2.6).

Tabell 2.6 Ulike inntektskilder som andel av samlet inntekt for barn 0–17 år. EUs målemetode. 2006.

	Alle	Fattige barn
N*	108 3957	85 422
Yrkesinntekt	84	47
Kapitalinntekt**	4	1
Overføringer	12	52
Andel av samlet inntekt for noen overføringer***		
Sosialhjelp	0	8
Uførepensjon	1	4
Arbeidsledighetstrygd	1	2
Overgangsstønad	0	3
Kontantstøtte	1	2
Barnetrygd	4	11

* N for kapitalinntekt er henholdsvis 1 056 851 for alle barn og 76 761 for fattige barn.

** Negativ kapitalinntekt er satt til 0.

*** Vi har valgt ut noen av de mest sentrale overføringene for barnefamilier, men sum av alle overføringer består også av andre overføringer fra det offentlige, som for eksempel bostøtte, grunn- og hjelpestønad.

For barn i fattige husholdninger ser sammensetningen av inntekt annerledes ut. Generelt betyr overføringer mer og yrkesinntekt og kapitalinntekt² mindre for forsørgerne til fattige barn enn for husholdningene til barn ellers. Mens yrkesinntekt er den viktigste inntektskilden for barnehusholdninger i befolkningen, er overføringer fra det offentlige den viktigste komponenten av samlet inntekt for barn i fattige husholdninger (tabell 2.6).

Sosialhjelpen har svært ulik betydning for forsørgerne til fattige barn og til barn i befolkningen totalt. Mens sosialhjelp knapt betyr noe for barnehusholdninger i befolkningen generelt, utgjør den 8 prosent av inntekten til barn i fattige husholdninger.

Også uføretrygden betyr noe mer for barn i fattige husholdninger enn for barn i befolkningen generelt. Likevel er det mindre forskjeller mellom fattige barn og barn totalt når det gjelder betydningen av uføretrygd for husholdningens inntekt, enn når det gjelder betydningen av sosialhjelp. Sosialhjelpen er en stønad som er rettet mot de fattigste, mens uførepensjon er ment som en inntektssikring for personer som på grunn av varig sykdom eller skade ikke kan arbeide. Det store flertallet av uførepensjonister er eldre og dermed ferdige med barnefasen. Det er derfor ikke overraskende at uførepensjon ikke er en viktig inntektskilde for barnefamilier.

Arbeidsledighetstrygd er en midlertidig stønad og utgjør en liten andel av samlet inntekt både for forsørgerne til barn generelt og fattige barn. Overgangsstonad, kontantstøtte og barnetrygd er stønader spesielt rettet mot barnefamilier. Overgangsstonaden er ment som en støtte til enslige forsørgere i en avgrenset periode, og kontantstøtten gjelder barn mellom ett og tre år som ikke er i barnehage. Disse stønadene står for 2 til 3 prosent av inntekten til husholdningene til barn under fattigdomsgrensa. Barnetrygden er derimot en langt viktigere del av inntektsgrunnlaget til husholdninger med barn. Alle barn under 18 som er bosatt i Norge, får barnetrygd, og satsene for ordinær barnetrygd var i 2006 970 kroner i måneden. Mens barnetrygden utgjør 4 prosent av inntekten til forsørgerne til barn generelt, står den for 11 prosent av inntekten til barn i fattige husholdninger. Av overføringene er barnetrygden den stønaden som

² *Negativ kapitalinntekt* – 1830 fattige barn (EU60) bor i husholdninger som har negativ kapitalinntekt. Inntektskildene til denne gruppen skiller seg fra de andre fattige. Fattige husholdninger som samtidig har negativ kapitalinntekt, har en betydelig større andel av inntekten sin fra yrkesinntekt sammenlignet med andre fattige hushold. Fattige husholdninger med negativ kapitalinntekt får 79 prosent av inntekten sin fra yrkesinntekt. Til sammenligning har andre fattige husholdninger kun 46 prosent av inntekten sin fra yrkesinntekt. Dette kan være en indikasjon på at husholdninger med negativ kapitalinntekt av ulike årsaker ikke reelt hører hjemme i fattigdomsgruppen. Det kan for eksempel være snakk om selvstendig næringsdrivende som tidligere år har hatt underskudd i næringsdriften, eller husholdninger med store tap på verdipapirer, og disse husholdningene har ikke nødvendigvis lav levestandard. Vi har likevel valgt å inkludere husholdninger med negativ kapitalinntekt fordi vi ikke har informasjon om årsakene til den lave inntekten. Barn som bor i fattige husholdninger, og som har negativ kapitalinntekt, utgjør 0,2 prosent av barna i Norge i 2006.

betyr mest for barnehusholdningers inntekt, uavhengig av om de befinner seg over eller under fattigdomsgrensa.

Hvilke barn er utsatt for å vokse opp i fattigdom?

Fattigdom er ikke jevnt fordelt i befolkningen, og vi vet at noen grupper er mer utsatt enn andre. Barn i husholdninger med lavt utdanningsnivå, store husholdninger, husholdninger uten tilknytning til arbeidslivet, barn i husholdninger som har mottatt sosialhjelp, og barn med ikke-vestlig innvandringsbakgrunn har særlig høy risiko for fattigdom (tabell 2.7, på neste side).

Barnas alder

Det er små forskjeller i andeler fattige barn når vi sammenligner barn under skolealder med barn i alderen 6–12 år og 13–17 år. Epland og Kirkeberg (2007) har tidligere vist at det er forskjeller i fattigdomsratene etter barns alder når en ser på hvert alderstrinn for seg. Andelen fattige barn var høyest blant de aller minste barna, mellom null og ett år, og også 4- og 6-åringene var overrepresentert blant fattige barn i 2004. En mulig forklaring er at foreldre med større barn har en sterkere yrkestilknytning enn småbarnsforeldre.

Husholdningens høyeste utdanningsnivå

Det er, ikke uventet, klare forskjeller i barnefattigdomsratene etter husholdningens høyeste utdanningsnivå. Blant barn som bor i en husholdning hvor ingen har mer enn grunnskoleutdanning, er 27 prosent under fattigdomsgrensa. Til sammenligning er det kun 3 prosent av barn med minst en forelder med høyere utdanning som er fattige. Altså er det nesten ti ganger høyere sannsynlighet for at barn i husholdninger med grunnskoleutdanning er fattige, sammenlignet med barn i husholdninger med høy utdanning.

Det er svært høye barnefattigdomsandeler i husholdninger hvor ingen var registrert med noe annet enn uoppgitt utdanning. Så godt som alle som ikke er registrert med utdanning i utdanningsregisteret, er personer som har innvandret, og mange har bakgrunn fra land som Somalia, Irak, Polen og Afghanistan. Det er altså personer som ikke har fått registrert utdanningen sin ennå, eller som ikke har fått utdanningen godkjent.

Tabell 2.7 Andel og antall barn under fattigdomsgrensa etter ulike kjennetegn ved husholdningen. EUs målemetode. 2006.

	Andel barn under fattigdomsgrensa	Antall barn under fattigdomsgrensa
Alle barn	7,9	85 451
Barnets alder		
Under 6 år	8,1	27 970
6-12år	7,8	33 594
13-17 år	7,7	23 858
Husholdningens høyeste utdanningsnivå		
Grunnskole	27,3	31 375
Videregående opplæring	6,6	29 461
Høyere utdanning	3,0	15 175
Uoppgitt	47,8	9 398
Antall barn under 18år i husholdningen		
1	5,9	14 868
2	5,4	25 365
3	8,5	21 649
4 eller flere	21,0	23 540
Husholdningstype		
Barn av enslig forsørger	18,6	32 878
Barn i øvrige familier	5,7	52 573
Yrkestilknytning		
Barn av enslige forsørgere		
Ingen i arbeid	43,8	18 908
En eller flere i arbeid	11,2	13 970
Barn i øvrige familier		
Ingen i arbeid	53,4	15 738
Én i arbeid	13,9	22 925
To eller flere i arbeid	1,9	13 910
Mottatt sosialhjelp	43,8	29 124
Velferdsstatsavhengig*	39,9	45 815
Innvadringsbakgrunn		
Ikke-vestlig bakgrunn		
herav fra Asia, Afrika, Mellom- og Sør-Amerika samt Tyrkia	35,2	30 113
herav fra Øst-Europa	23,6	3 538
Andre	5,2	51 566

* Husholdninger som har mer enn halvparten av sin inntekt fra offentlige overføringer

Antall barn i husholdningen

Barn i store husholdninger har større sannsynlighet for å være fattige enn barn i mindre husholdninger. Barn i hushold med to barn har noe mindre sannsynlighet for å være fattige enn barn i husholdninger med ett barn, men sannsynligheten for å være fattig øker igjen hvis det er tre barn i husholdningen. Fattigdomsratene mer enn dobler seg når vi går fra å se på barn i husholdninger med tre barn til husholdninger med fire barn eller flere. Selv om fattigdomsmålet legger til grunn at det er stordriftsfordeler i en stor familie, er det altså tydelig at størrelsen på familien spiller inn på sannsynligheten for å falle under fattigdomsgrensa.

Det er mer vanlig med store husholdninger i den ikke-vestlige innvandrerbefolkningen enn i befolkningen ellers, og det er særlig barn i store husholdninger med ikke-vestlig bakgrunn som er fattige. Mens over halvparten av barn i store husholdninger med ikke-vestlig bakgrunn er fattige, er det drøyt ett av ti barn i store husholdninger ellers som er under fattigdomsgrensa.

Barn av enslige forsørgere

I hushold hvor det kun er én forsørger, er risikoen for å havne under fattigdomsgrensa langt større enn i hushold hvor det er flere, vanligvis to, forsørgere. Selv om det finnes særskilte overføringer rettet mot enslige forsørgere, er ikke disse omfattende nok til å hindre en klar forskjell i fattigdomsrisiko mellom barn av enslige forsørgere og andre barn. Barn av enslige forsørgere har mer enn tre ganger høyere risiko for å være fattige enn øvrige barn. Likevel er ikke barn av enslige forsørgere den gruppen som er mest utsatt for fattigdom blant de gruppene vi ser på her.

Arbeidsmarkedstilknytning

Arbeid har blitt frontet som den viktigste strategien i kampen mot fattigdom (Vedlegg til St.prp. nr. 1 (2006–2007): 4). Og det er da også godt kjent at hvorvidt de voksne i husholdningen er i arbeid, har mye å si for barns risiko for å være fattige.

Barn som bor i hushold hvor ingen er i arbeid, har svært mye høyere risiko for å være i fattigdomsgruppen enn andre barn. Blant barn av enslige forsørgere i hushold uten noen yrkesaktive er 44 prosent under fattigdomsgrensa i 2006. For barn i andre familier er andelen fattige godt over 50 prosent dersom det ikke er noen yrkesaktive i husholdet. Dersom det er minst én person i arbeid i hushold med enslig forsørger, er fattigdomsrisikoen omtrent en firedel av hva den er i tilsvarende hushold uten noen yrkesaktive. Vi ser en tilsvarende reduksjon i fattigdomsrisikoen i øvrige familier når en går fra ingen til én yrkesaktiv. Dersom minst to personer er i arbeid, er andelen fattige under 2 prosent.

Barn i husholdninger hvor ingen er i arbeid, har seks til syv ganger så høy sannsynlighet for å være fattige som barn i befolkningen generelt. Barnefattigdomsratene er også høyere i husholdninger hvor én er yrkesaktiv, sammenlignet med gjennomsnittet for befolkningen. Likevel er betydningen av at noen i husholdningen jobber, stor. Fattigdomsraten synker drastisk når vi sammenligner husholdninger hvor ingen jobber, med husholdninger der én er i arbeid. Det er ingen av de andre bakgrunnskjenne-tegnene vi undersøker, som har en like stor effekt på barnefattigdomsratene som yrkestilknytning. Det er likevel verdt å merke seg at nesten seks av ti fattige barn har minst en foresatt som er i arbeid. Vi har kun informasjon om hvorvidt noen i husholdningen er i arbeid i november et gitt år, og vi fanger derfor ikke opp dem som eventuelt har vært i arbeid ellers i året. Som vist over har 74 prosent av barna i fattige familier fått yrkesinntekt i løpet av året. Det er dermed klart at flertallet av fattige barn bor i husholdninger som har en eller annen tilknytning til arbeidsmarkedet. Men som vi så i analysen av inntektssammensetningen til husholdninger med fattige barn, er det overføringer og ikke yrkesinntekt som er den viktigste inntektskilden for denne gruppen, noe som kan tyde på at mange fattige barn bor i husholdninger med svak eller ustabil tilknytning til arbeidslivet.

Sosialhjelpsmottak

Mottak av sosialhjelp kan ses på som en indikator på fattigdom fordi sosialhjelpen er en støtte til livsopphold for husholdninger som ikke har andre mulige inntektskilder. Sosialhjelp tildeles etter behovsprøving, og familier som mottar sosialhjelp, har dermed blitt vurdert til at de ikke har nok inntekt til å kunne forsørge seg selv.

Barn i familier som mottar sosialhjelp, har stor sannsynlighet for å være fattige – 44 prosent av barn i husholdninger som mottok sosialhjelp i løpet av 2006, faller under fattigdomsgrensa. Sammenlignet med alle barn i Norge har barn som vokser opp i en familie som mottok sosialhjelp i 2006, mer enn fem og en halv gang så stor risiko for å være fattige. Det betyr at en stor andel av sosialhjelpsmottakerne ikke løftes over fattigdomsgrensa selv om de mottar støtte til livsopphold.

Velferdsstatsavhengighet

Når overføringer fra det offentlige er den viktigste kilden til inntekt – altså når overføringer utgjør over halvparten av den samlede inntekten – kan vi si at en husholdning er *velferdsstatsavhengig*. Fire av ti barn i husholdninger som er velferdsstatsavhengige i 2006, er samtidig fattige. Over halvparten av alle fattige barn bor i husholdninger der overføringer fra det offentlige utgjør mer enn halvparten av de samlede inntektene.

Innvandringsbakgrunn

Barn med ikke-vestlig innvandringsbakgrunn³ er klart overrepresentert blant barn i fattige husholdninger. En tredel av barn med ikke-vestlig innvandringsbakgrunn bor i husholdninger med inntekt under fattigdomsgrensa, sammenlignet med 5 prosent av andre barn. Det vil si at det er mer enn fire ganger høyere sannsynlighet for et barn med ikke-vestlig bakgrunn å være fattig sammenlignet med andre.

Personer med ikke-vestlig bakgrunn er i mindre grad i arbeid enn andre, noe som blant annet er knyttet til at de ofte mangler kvalifikasjoner som er relevante for et norsk arbeidsliv (Blom og Henriksen 2008). Dette gjenspeiles i at mer enn en firedel av barna med ikke-vestlig bakgrunn bor i husholdninger hvor ingen er i arbeid. Blant andre barn er det kun 5 prosent i husholdninger uten arbeidstilknytning.

Innvandringen fra Øst-Europa har i stor grad vært preget av arbeidsinnvandring, spesielt etter EU-utvidelsen i 2004. Det er først og fremst menn som har kommet til Norge for å jobbe, men stadig flere av dem som har klart å etablere seg på arbeidsmarkedet, får følge av sine familier, og familieinnvandringen særlig fra Polen har vært i kraftig vekst de siste årene (Dølvik og Friberg 2008). Barnehusholdninger med østeuropeisk bakgrunn har en sterkere tilknytning til arbeidsmarkedet enn andre med ikke-vestlig bakgrunn, selv om også husholdninger med østeuropeisk bakgrunn i mindre grad er i arbeid enn befolkningen ellers. Det gjenspeiler seg også i fattigdomstallene. Skiller vi ut barn med bakgrunn fra Øst-Europa, finner vi at de også har klart høyere fattigdomsrater enn gjennomsnittet for befolkningen, men det er likevel lavere andel fattige barn i denne gruppen sammenlignet med andre med ikke-vestlig bakgrunn.

Som vi har sett over, bor barn med ikke-vestlig bakgrunn oftere i store husholdninger enn andre, og kombinasjonen av lave inntekter og høy forsørgerbyrde gjør at mange av disse familiene havner under fattigdomsgrensa.

Oppsummering

I 2006 bodde nesten 8 prosent av alle barn i alderen 0 til 17 år i hushold som defineres som fattige etter EUs mål. Dette gjelder over 85 000 barn. Det er enkelte grupper som er overrepresentert blant fattige barn. Dette gjelder særlig for barn i hushold

- uten noen yrkesaktive
- med lite eller ukjent utdanning
- som mottok sosialhjelp

³ Tilhører en husholdning hvor den eldste personen har ikke-vestlig innvandringsbakgrunn

- som var velferdsstatsavhengige
- med ikke-vestlig innvandringsbakgrunn
- med mange barn
- med enslig forsørger

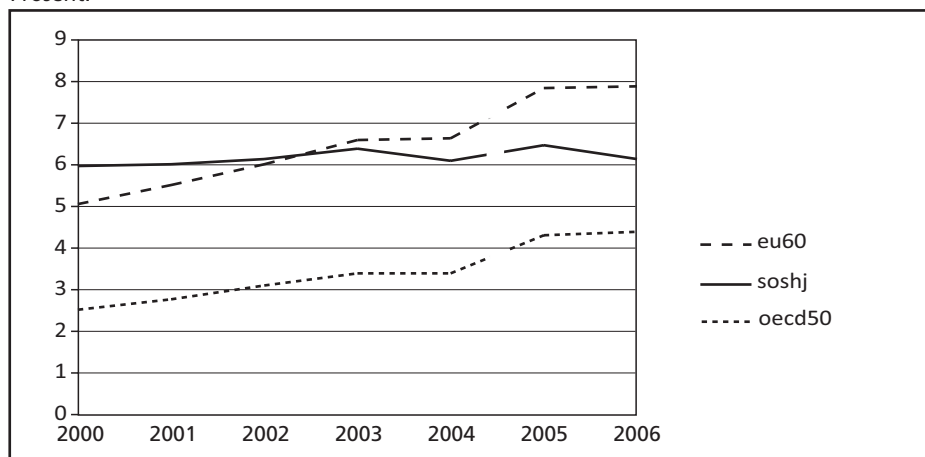
Av dette følger blant annet at yrkesinntekt ikke er den viktigste inntektskilden blant barn i fattige hushold. Samlet sett utgjør overføringer over halvparten av inntekten i fattige hushold med barn. Barnetrygden er den viktigste enkeltytelsen og utgjør en viktig del av husholdsinntekten blant fattige barn.

Blant barn som ikke var fattige i 2006, bodde 96 prosent i hushold med noe inntekt fra eget arbeid. Blant barn i fattige hushold bor tre av fire barn i hushold med yrkesinntekt. Blant fattige barn bor 17 prosent i hushold som ikke mottar overføringer (foruten barnetrygd og kontantstøtte) i tillegg til lønnsinntekt. For andre barn gjaldt dette halvparten. Fattige barn lever i langt større grad i hushold som ikke har annen inntekt enn offentlige overføringer.

3 Endringer i hvem som rammes av barnefattigdom

I perioden fra årtusenskiftet til 2006 har det vært rettet mye politisk oppmerksomhet mot fattigdomsproblemet og også spesifikt mot fattigdom blant barn. Det har vært politiske ambisjoner om å avskaffe fattigdom, og det har blitt presentert handlingsplaner mot fattigdom med forslag til konkrete tiltak (Vedlegg til St.prp. nr. 1 (2006–2007)). Vi skal i dette kapitlet se nærmere på utviklingen i barnefattigdom og om det er noen endringer i hvilke grupper som rammes.

Figur 3.1 Andel fattige barn i Norge, 2000-2006. Etter ulike definisjoner av fattigdom. Prosent.



En omlegging av statistikken i 2004 (se Epland og Kirkeberg) gjør at tallene for barnefattigdom i 2000 og 2006 ikke er basert på identiske datakilder. En skal derfor være forsiktig med å sammenligne tallene direkte, men det er likevel mulig å si noe om hvilken vei endringen har gått, og tendensene til utvikling i ulike grupper.

Det har vært en markert økning i barnefattigdommen fra 2000 til 2006. 5,1 prosent av barn i Norge bodde i 2000 i en husholdning med en inntekt under fattigdomsgrensa (etter EUs mål på fattigdom), mens andelen i 2006 hadde økt til 7,9 prosent (figur 3.1). Også om en ser på barnefattigdom målt med OECDs tilnærming (50 prosent av

Tabell 3.1 Andel og antall barn under fattigdomsgrensa etter ulike kjennetegn. EUs målemetode. 2000 og 2006.

	2000		2006	
	Prosent	Antall	Prosent	Antall
Alle barn	5,1	50 097	7,9	85 451
Husholdningens høyeste utdanningsnivå				
Grunnskole	20,6	6 913	27,3	31 375
Videregående opplæring	5,8	31 853	6,6	29 461
Høyere utdanning	2,1	8 241	3	15 175
Uoppgitt	43,1	3 090	47,8	9 398
Antall barn under 18år i husholdningen				
1	3,7	7 982	5,9	14 868
2	3,4	13 972	5,4	25 365
3	5,4	12 832	8,5	21 649
4 eller flere	12,4	15 311	21	23 540
Husholdningstype				
Barn av enslig forsørger	9,4	14 516	18,6	32 878
Barn i øvrige familier	4,3	35 581	5,7	52 573
Yrkestilknytning				
Barn av enslige forsørgere				
Ingen i arbeid	19,6	9 758	43,8	18 908
Én eller flere i arbeid	4,5	4 758	11,2	13 970
Barn i øvrige familier				
Ingen i arbeid	38,1	11 689	53,4	15 738
Én i arbeid	7,6	16 635	13,9	22 925
To eller flere i arbeid	1,2	7 257	1,9	13 910
Mottatt sosialhjelp	26,1	15 441	43,8	29 124
Velferdsstatsavhengig	25,0	25 937	39,9	45 815
Innvadringsbakgrunn				
Ikke-vestlig bakgrunn	24,1	14 397	33,4	33 856
herav fra Asia, Afrika, Mellom- og Sør-Amerika samt Tyrkia	25,6	13 182	35,2	30 113
herav fra Øst-Europa	15,1	1 215	23,6	3 538
Andre	3,8	35 700	5,2	51 566

medianinntekt), har det vært en markert økning. Dersom en bruker sosialhjelpsmottak som en indikator på barnefattigdom, har fattigdomsraten vært forholdsvis stabil.

Det har vært en økning i barnefattigdommen i alle grupper av befolkningen (tabell 3.1). Noen grupper av befolkningen skiller seg imidlertid ut med en særlig stor økning

av andel fattige barn. Barn av enslige forsørgere og særlig barn av enslige forsørgere uten arbeid har fått økt risiko for fattigdom, men risikoen for fattigdom har også økt for barn i andre husholdninger uten yrkestilknytning. I tillegg har barn i husholdninger som mottar sosialhjelp og barn i velferdsstatsavhengige husholdninger blitt mer utsatt for fattigdom.

Risikoen for å være fattig for barn av en enslig forsørger har blitt klart større. Mens økningen i barnefattigdommen har vært svært liten for barn i familier med flere voksne, har den nesten fordoblet seg for barn av enslige forsørgere. Det er dermed barn av enslige forsørgere som relativt sett har hatt den største økningen i sannsynligheten for å være fattig. Det er særlig blant barn som bor med en enslig forsørger som ikke er i arbeid, barnefattighedsratene har økt, men også for barn av enslige forsørgere som er i arbeid, har risikoen for fattigdom mer enn doblet seg. Som nevnt over må vi ta et forbehold om at statistikkgrunnlaget ikke er direkte sammenlignbart, men det er en klar tendens at barn av enslige forsørgere har blitt mer utsatt for fattigdom i perioden.

Betydningen av at de voksne er i arbeid har økt også for barn i husholdninger med flere voksne. Det har vært en klar økning i barnefattighedsratene for barn i husholdninger uten yrkestilknytning og for barn i husholdninger med én inntekt. For barn i husholdninger med to eller flere inntektstakere har det kun vært en minimal økning i sannsynligheten for å være fattig. Det har videre vært en kraftig økning i barnefattighedsraten i sosialhjelpshusholdninger.

Det har også vært en særlig stor økning av andelen fattige barn blant husholdninger som er velferdsstatsavhengige, altså husholdninger som har over halvparten av sin inntekt fra offentlige overføringer. På den ene siden kan dette være en indikasjon på at de offentlige overføringene ikke har holdt tritt med inntektsveksten (og dermed medianinntekten). På den andre siden kan det være et uttrykk for at det har vært en økning av familier med få rettigheter i trygdesystemet. For eksempel er det i 2006 flere fattige husholdninger med ikke-vestlig bakgrunn, og dette er familier som ikke alltid har fulle rettigheter i trygdesystemet.

Sammenhengen mellom antall barn i familien og fattigdom ser ut til å ha blitt styrket i perioden mellom 2000 og 2006, og forskjellen mellom barn i store husholdninger med fire eller flere barn og andre var større i 2006 enn i 2000.

Flere har pekt på at den manglende reguleringen av barnetrygden rammer utsatte barnefamilier (for eksempel Epland og Kirkeberg 2007, NOU 2009:10). Som vist i kapittel 2 betyr barnetrygden mye for husholdninger med barn og særlig for fattige husholdninger. Epland og Kirkeberg (2007) finner at barnetrygden har fått en redusert betydning for barnefamilienes økonomi fra 1996 til 2004, noe som trolig skyldes at realverdien til barnetrygden har blitt mindre i perioden, og at satsene for familier med mange barn har blitt redusert. Forfatterne viser at en regulering av barnetrygden etter konsumprisindeksen ville hatt en stor betydning for barnefattigdommen i Norge. Dersom alle barn under 16 år hadde mottatt like mye barnetrygd, i realverdi, som barn

i samme alder gjorde i 1996, ville det vært nesten 13 000 færre barn under fattigdomsgrensa i 2004 (Epland og Kirkeberg 2007: 28).

Oppsummering

I perioden fra 2000 til 2006 har det vært en økning i barnefattigdommen i Norge. Selv om vi finner en økning i sannsynligheten for å være fattig for barn i alle grupper vi har undersøkt, er økningen større for noen grupper enn for andre. Barn av enslige forsørgere, og særlig barn av enslige forsørgere uten arbeid, har fått økt risiko for fattigdom, i tillegg til barn i husholdninger som mottar sosialhjelp, og barn i velferdsstatsavhengige husholdninger.

4 Barn i vedvarende fattigdom

En forholdsvis stor andel av befolkningen er fattig en eller annen gang i løpet av livet sitt. I løpet av perioden 1997–2002 var for eksempel over tjue prosent av befolkningen under fattigdomsgrensa, satt ved 60 prosent av medianinntekten, minst én gang, mens bare tre og en halv prosent hadde inntekter under denne grensa alle seks årene (Epland 2005:10). Å leve i vedvarende fattigdom er åpenbart mer problematisk og omfattende enn å oppleve fattigdom i en kort periode. I de foregående kapitlene har vi undersøkt hvor mange barn som var fattige i løpet av et enkelt år. For mange av disse vil fattigdommen være en kort periode, og for noen familier kan den være planlagt i den forstand at enkelte foreldre velger å gå ut i permisjon, studere eller gjøre noe annet enn å arbeide i en kortere periode.

Vi skal i dette kapitlet undersøke omfanget av vedvarende barnefattigdom. Det finnes flere måter å gjøre dette på. Man må avgjøre hvor mange år man skal være fattig før det kan kalles vedvarende fattigdom. Videre må man ta stilling til om man må være fattig i flere påfølgende år, eller om man skal være fattig i et visst antall år over en gitt periode. I tillegg kan man velge å måle fattigdommen hvert år eller samlet over en valgt periode.

I denne fremstillingen følger vi den tilnærmingen som er vanligst i Norge, og som vanligvis benyttes i offisiell statistikk (Epland og Kirkeberg 2007, NOU 2009:10). Det vil si at vi summerer inntekten over tre år og beregner fattigdomsgrensen basert på dette. Fattigdomsgrensen beregnes på samme måte som i de foregående kapitlene, og vi benytter EUs målemetode. De som lever i vedvarende fattigdom har under 60 prosent av median ekvivalent inntekt over tre år, og har en ekvivalent formue under 50 000 kroner (2006-verdi) det første av de tre årene. Når en benytter inntekt over tre år, inngår kun hushold som var til stede i alle årene.

I analysene sammenligner vi vedvarende fattigdom i perioden 2000–2002 og 2005–2007. Resultatene presenteres i tabell 4.1.

Tabell 4.1 Andel og antall barn i vedvarende fattigdom i perioden 2000-2002 og 2005-2007 etter ulike kjennetegn ved husholdningen i henholdsvis 2001 og 2006. EUs målemetode.

	1999-2001		2005-2007	
	Andel	Antall	Andel	Antall
Alle barn	4,1	35 347	6,5	62 846
Antall barn under 18 år i husholdningen				
1	2,5	3 888	4,3	7 917
2	2,5	9 260	4,2	18 296
3	4,1	9 303	7,0	17 006
4 eller flere	11,4	12 896	19,9	19 627
Husholdningens høyeste utdanningsnivå				
Grunnskole	18,9	4 874	23,3	22 183
Videregående opplæring	4,8	22 558	5,6	21 727
Høyere utdanning	1,6	5 865	2,3	10 691
Uoppgitt	37,1	2 050	46,8	8 245
Husholdningstype				
Barn av enslig forsørger	7,2	8 898	16,5	20 756
Barn i øvrige familier	3,5	26 449	5,0	42 090
Yrkestilknytning				
Barn av enslig forsørger				
Ingen i arbeid	15,4	6 020	37,9	12 117
En eller flere i arbeid	3,4	2 878	9,2	8 639
Barn i øvrige familier				
Ingen i arbeid	34,5	8 765	52,9	12 938
Én i arbeid	6,6	12 430	12,6	18 324
To eller flere i arbeid	1,0	5 254	1,6	10 828
Velferdsstatsavhengig	21,8	17 427	36,8	32 426
Mottatt sosialhjelp	26,1	12 054	44,8	22 860
Innvadringsbakgrunn				
Ikke-vestlig bakgrunn	21,3	11 367	32,4	25 876
herav fra Asia, Afrika, Mel- lom- og Sør-Amerika samt Tyrkia	23,0	10 650	34,2	23 734
herav fra Øst-Europa	10,3	717	20,7	2 142
Andre	2,9	23 980	4,2	36 970

Hvilke barn er utsatt for vedvarende fattigdom?

I perioden 2005–2007 levde 6,5 prosent av barn i alderen 0–17 år i hushold med vedvarende fattigdom. Dette utgjør over 60 000 barn. Sammenlignet med andelen og antallet som var fattige i 2006, er dette klart lavere tall. Likevel var to av tre barn som var fattige i 2006 også det året før og året etter.

De som er mest utsatt for vedvarende fattigdom er i hovedtrekk de samme som er mest utsatt for ettårig fattigdom. Barn i hushold hvor foresatte har svak tilknytning til arbeidsmarkedet, mottok sosialhjelp, eller hadde lav eller ukjent utdanning, er særlig utsatt. Det samme gjelder for innvandrere og velferdsstatsavhengige. Barn i store hushold er oftere utsatt enn barn i mindre hushold, og barn av enslige forsørgere har tre ganger så stor risiko for vedvarende fattigdom som barn i øvrige familier.

Endring i vedvarende fattigdom

Andelen barn i vedvarende fattigdom har økt mer enn andelen barn som opplever ettårig fattigdom. I treårsperioden 2000–2002 levde litt over 4 prosent av barn i vedvarende fattigdom. Denne andelen økte til over 6 prosent for årene 2005–2007. Antallet barn i vedvarende fattigdom økte dermed fra 35 000 til nesten 63 000.

Alle gruppene vi har undersøkt har opplevd at andelen barn i vedvarende fattigdom har økt. For barn av enslige forsørgere har risikoen mer enn doblet seg mellom de to periodene. For barn av enslige uten yrkestilknytning har andelen i vedvarende fattigdom økt fra 15 til nesten 40 prosent. Betydningen av arbeidsmarkedstilknytning er viktig også i øvrige familier; andelen barn i vedvarende fattigdom økte fra en tredjedel til over halvparten blant de uten arbeid. Dessuten er det en sterk økning i vedvarende fattigdom blant barn som bor i husholdninger med sosialhjelpsmottak.

Oppsummering

Andelen barn i vedvarende fattigdom har økt fra litt over fire til 6,5 prosent fra 2000–2002 til 2005–2007. Dette betyr at antallet barn i vedvarende fattigdom har økt fra 35 000 til 63 000.

Det er de samme gruppene som er mest utsatt for vedvarende fattigdom og ettårig fattigdom. Barn i hushold med to voksne, der ingen voksne er i arbeid, er de som har aller størst risiko for å leve i vedvarende fattigdom. Dette gjelder over 50 prosent av barna i denne gruppen. Tilsvarende er sannsynligheten for å leve i vedvarende fattigdom svært liten hvis begge de to voksne er i jobb. Barn av innvandrere og barn i hushold med lav utdanning har stor risiko for å oppleve vedvarende fattigdom. Det samme gjelder barn i familier som er avhengige av offentlige overføringer som trygd eller sosialhjelp.

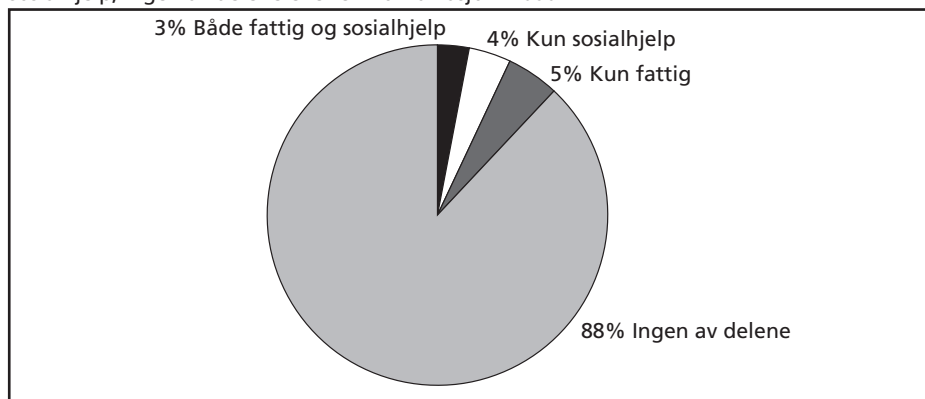
Barn av enslige forsørgere er den gruppen som har opplevd den kraftigste økningen i vedvarende fattigdom i perioden vi ser på.

5 Barn i husholdninger som mottar sosialhjelp

Å vokse opp i en familie som mottar sosialhjelp, kan som nevnt over være et mål på fattigdom. Sosialhjelpen skal sikre at alle har tilstrekkelige midler til livsopphold, og den skal i utgangspunktet kun gis hvis en husholdning ikke har noen annen mulighet til å forsørge seg selv, noe som helt klart kan ses som et uttrykk for at husholdningen er fattig. I Norge er det ikke en fastsatt nasjonal sats for livsoppholdsytelsen, og selv om det finnes veiledende satser, er det opp til kommunene å fastsette stønadsbeløpet. I dette kapittelet ser vi på barn i husholdninger som mottok sosialhjelp i løpet av 2006. For noen kan sosialhjelpen ha vært en kortvarig utbetaling, mens andre kan ha mottatt stønaden gjennom store deler av året.

66 525 barn, eller 6,1 prosent av alle barn, bodde i 2006 i husholdninger som mottok sosialhjelp i løpet av året. Det er færre enn antall fattige barn vi finner når EUs fattigdomsmål legges til grunn, men flere enn antall barn med OECDs fattigdomsmål. Det er bare delvis overlapp mellom fattige barn og barn i husholdninger som mottar sosialhjelp. Kun 2 prosent av alle barn er både inntektsfattige og bor i husholdninger som mottok sosialhjelp (figur 5.1). Som vi så i kapittel 2, er 44 prosent av barn i sosialhjelpshusholdninger samtidig under fattigdomsgrensa.

Figur 5.1 Andel barn 0-17 år som er fattige (EUs målemetode), bor i husholdninger som mottok sosialhjelp, ingen av delene eller en kombinasjon. 2006.



De samme gruppene som skiller seg ut blant fattige husholdninger, har også høy sannsynlighet for å motta sosialhjelp (tabell 5.1). På samme måte som de voksnes arbeidsmarkedstilknytning i stor grad avgjør barnas risiko for å være fattig, er dette også en viktig faktor når det gjelder mottak av sosialhjelp. 37 prosent av barn av enslige forsørgere som ikke er i arbeid, bor i en husholdning som mottok sosialhjelp. Tilsvarende bor 45 prosent av barn i øvrige familier uten noen yrkestilknyttede i sosialhjelpshusholdninger. Hvis én foresatt i husholdningen er i arbeid, synker andelen barn i sosialhjelpshusholdninger kraftig sammenlignet med om ingen i husholdningen er i arbeid. Likevel bor 20 prosent av barna som mottok sosialhjelp, i husholdninger hvor to eller flere er i arbeid. En forklaring kan være at de fleste mottar sosialhjelp i en kortere periode for å avhjelpe kortvarige økonomiske problemer (Lorentzen 2007).

I overkant av en tredel av barn i husholdninger som er avhengige av overføringer fra det offentlige (velferdsstatsavhengige), mottok også sosialhjelp. Majoriteten av barn som mottok sosialhjelp, bor i husholdninger som får mer enn halvparten av sin inntekt gjennom offentlige overføringer – seks av ti barn i sosialhjelpshusholdninger er velferdsstatsavhengige. Sosialhjelpen utgjør kun en liten andel av overføringene som de velferdsstatsavhengige mottar. Altså er det ikke først og fremst det at husholdningene mottok sosialhjelp som gjør dem velferdsstatsavhengige.

Husholdningens høyeste utdanningsnivå betyr mye for sannsynligheten for å motta sosialhjelp, og barn i husholdninger med uoppdatt eller grunnskoleutdanning er spesielt utsatt. Det er for eksempel fem ganger flere barn i sosialhjelpshusholdninger der de foresatte har grunnskoleutdanning, sammenlignet med husholdninger hvor minst én har videregående utdanning.

Også innvandringsbakgrunn har mye å si for sannsynligheten for å motta sosialhjelp. 27 prosent av barn med ikke-vestlig innvandringsbakgrunn mottok sosialhjelp i løpet av 2006. Til sammenligning er andelen 4 prosent i resten av befolkningen. Den høye andelen sosialhjelpsmottakere blant husholdninger med ikke-vestlig bakgrunn skyldes blant annet at mange innvandrere ikke har opparbeidet seg rettigheter i trygdesystemet. Dermed har de få muligheter til annen inntekt hvis de står uten arbeid.

Barn av enslige forsørgere bor i større grad enn andre barn i husholdninger som har mottatt sosialhjelp, men det å ha vokst opp med en enslig forsørger betyr mindre for sannsynligheten for å motta sosialhjelp enn forholdene som er nevnt over.

Tabell 5.1 Andel og antall barn 0-17 år som bor i husholdninger som mottok sosialhjelp, etter ulike bakgrunnskjennetegn. 2006.

	Andel barn som mottar sosialhjelp	Antall barn som mottar sosialhjelp
Alle barn	6,1	66 525
Barnets alder		
Under 6 år	6,4	22 169
6-12 år	6,1	26 340
13-17 år	5,8	18 016
Husholdningens høyeste utdanningsnivå		
Grunnskole	25,4	29 159
Videregående opplæring	5,1	22 638
Høyere utdanning	1,4	6 879
Uoppgitt	39,9	7 845
Antall barn under 18 år i husholdningen		
1	6,5	16 290
2	4,2	19 464
3	5,2	13 120
4 eller flere	15,7	17 651
Husholdningstype		
Barn av enslig forsørger	15,2	25 528
Barn i øvrige familier	4,5	40 997
Yrkestilknytning		
Barn av enslige forsørgere		
Ingen i arbeid	36,5	15 741
Én eller flere i arbeid	7,9	9 787
Barn i øvrige familier		
Ingen i arbeid	44,6	13 131
Én i arbeid	9,5	15 662
To eller flere i arbeid	1,7	12 204
Velferdsstatsavhengig	34,6	21 954
Innvandringsbakgrunn		
Ikke-vestlig bakgrunn	27,6	28 020
herav fra Asia, Afrika, Mellom- og Sør-Amerika samt Tyrkia	29,4	25 147
herav fra Øst-Europa	17,8	2 678
Andre	3,9	38 505

Endringer i mottak av sosialhjelp

Det har i løpet av det siste tiåret vært en nedgang i antall personer som mottar sosialhjelp (Statistisk sentralbyrå 2009), men vi finner ikke en tilsvarende nedgang i antall barn som bor i husholdninger som mottar sosialhjelp. I 2000 bodde 6 prosent av barna i Norge i husholdninger som mottok sosialhjelp, og det har altså vært en minimal økning til 6,1 prosent i 2006. Mens i overkant av 59 000 barn i 2000 bodde i husholdninger som mottok sosialhjelp, var tallet rundt 66 500 barn i 2006.

Det er særlig barn i husholdninger hvor ingen er i arbeid, som har fått større sannsynlighet for å bo i en husholdning som mottar sosialhjelp (tabell 5.2). I de andre gruppene i befolkningen er det mindre endringer i andelen barn i husholdninger som mottar sosialhjelp, og i noen grupper, spesielt blant barn med bakgrunn fra Øst-Europa, har det vært en nedgang når det gjelder mottak av sosialhjelp. Nedgangen i den sist nevnte gruppen kan skyldes at en stor andel av familiene med østeuropeisk bakgrunn er flyktninger som kom fra det tidligere Jugoslavia tidlig på 1990-tallet. Med økt botid har de økonomiske levekårene blant denne gruppen av innvandrere forbedret seg (jf. Epland og Kirkeberg 2007). I tillegg har det, som nevnt i kapittel 2, blitt mer vanlig at arbeidsinnvandrere fra for eksempel Polen etter hvert tar med seg familien til Norge.

Til sammenligning har økningen i andelen barn i fattige husholdninger vært betraktelig større i de samme befolkningsgruppene. I løpet av perioden vi ser på, har det altså vært en større økning i sannsynligheten for å havne under fattigdomsgrensa for gruppene vi ser på i denne undersøkelsen enn det har vært i sannsynligheten for å motta sosialhjelp.

Mens mottaket av sosialhjelp i befolkningen som helhet sank i perioden, har det holdt det seg stabilt blant barnefamilier. Og samtidig som sosialhjelpsmottaket var stabilt i barnefamilier, var det i perioden en markert økning i barnefattigdom. Hvordan kan vi forklare dette? Det kan være at de fattige har blitt mer velstående, og at det dermed er færre av de fattige familiene som har behov for hjelp til livsopphold. Eller det kan hende at sosialkontorene har blitt strengere når det gjelder tildelingen av sosialhjelp. Sosialhjelp gis etter en vurdering på det enkelte sosialkontor, og ulike kommuner og også ulike saksbehandlere kan operere med forskjellige kriterier for tildeling av sosialhjelp. Det kan også være tilfeldig *hvem* som velger å søke om sosialhjelp i en situasjon med trang økonomi. En årsak til at utviklingen i sosialhjelp ikke har fulgt utviklingen i barnefattigdom, kan være at fattigdomsgruppen har endret seg, og at den i større grad består av familier som av ulike grunner ikke har søkt om støtte.

Tabell 5.2 Andel og antall barn i husholdninger som mottok sosialhjelp, etter ulike kjennetegn. 2006 og 2000.

	2000		2006	
	Andel	Antall	Andel	Antall
Alle barn	6,0	59 216	6,1	66 525
Barnets alder				
Under 6 år	6,6	21 299	6,4	22 169
6-12 år	5,9	22 734	6,1	26 340
13-17 år	5,4	15 183	5,8	18 016
Husholdningens høyeste utdanningsnivå				
Grunnskole	25,9	8 718	25,4	29 159
Videregående opplæring	7,3	40 530	5,1	22 638
Høyere utdanning	1,6	6 493	1,4	6 879
Uoppgitt	48,5	3 475	39,9	7 845
Antall barn under 18 år i husholdningen				
1	7,3	15 632	6,5	16 290
2	4,9	20 005	4,2	19 464
3	5,0	11 985	5,2	13 120
4 eller flere	9,4	11 594	15,7	17 651
Husholdningstype				
Barn av enslig forsørger	17,2	26 638	15,2	25 528
Barn i øvrige familier	3,9	32 578	4,5	40 997
Yrkestilknytning				
Barn av enslige forsørgere				
Ingen i arbeid	32,9	16 360	36,5	15 741
Én eller flere i arbeid	9,7	10 278	7,9	9 787
Barn i øvrige familier				
Ingen i arbeid	34,9	10 705	44,6	13 131
Én i arbeid	5,9	12 935	9,5	15 662
To eller flere i arbeid	1,5	8 938	1,7	12 204
Velferdsstatsavhengig	34,9	36 187	34,6	21 954
Innvandringsbakgrunn				
Ikke-vestlig bakgrunn	27,9	16 616	27,6	28 020
herav fra Asia, Afrika, Mellom- og Sør-Amerika samt Tyrkia	28,3	14 611	29,4	25 147
herav fra Øst-Europa	25,0	2 005	17,8	2 678
Andre	4,6	42 600	3,9	38 505

Oppsummering

I 2006 bodde 66 500 barn, eller 6 prosent av alle barn, i husholdninger som mottok sosialhjelp i løpet av året. Ikke alle inntektsfattige barn bor i husholdninger som mottar sosialhjelp, og ikke alle barn i sosialhjelpshusholdninger er inntektsfattige. 2 prosent av alle barn er både inntektsfattige og bor i husholdninger som mottok sosialhjelp. De samme gruppene av barn som utpeker seg med høye fattigdomsrater, har også høy sannsynlighet for å bo i husholdninger som mottar sosialhjelp. Barn i husholdninger med lavt utdanningsnivå, svak tilknytning til arbeidsmarkedet og barn med ikke-vestlig innvandringsbakgrunn har økt sannsynlighet for å bo i husholdninger som mottar sosialhjelp. Selv om det er en nedgang i antall personer som mottok sosialhjelp i befolkningen totalt, var det en økning i antallet barn i sosialhjelpshusholdninger fra 2000 til 2006. Det er særlig barn i husholdninger der ingen voksne er i jobb som har fått økt sannsynlighet for å bo i en sosialhjelpshusholdning. Fra 2000 til 2006 har det vært en større økning i sannsynligheten for å havne under fattigdomsgrensa for gruppene vi har sett på enn det har vært i sannsynligheten for å motta sosialhjelp.

6 Geografisk variasjon i barnefattigdom

I de foregående kapitlene har vi sett at det er en rekke individuelle egenskaper som påvirker risikoen for å havne i fattigdomsgruppen. I dette og de påfølgende kapitlene skal vi se nærmere på betydningen av hvor en bor. Geografisk variasjon i for eksempel tilgangen på arbeid kan være vel så viktig for mulighetene til en sikker inntekt som individuelle kjennetegn.

Det er trolig en viss variasjon mellom kommuner med tanke på hvor sterkt søkelys de har på fattigdom generelt og barnefattigdom spesielt. Satsingene mot fattigdom har vært initiert av ulike regjeringer de siste årene, og således vet vi at det rettes oppmerksomhet mot problematikken hos sentrale myndigheter. Som vi så innledningsvis, er imidlertid arbeidet mot fattigdomsproblemet vel så mye en kommunal utfordring. Stat og kommune har ansvar for ulike tjenester og tilbud som er viktige for grupper som er eller står i fare for å bli marginalisert. Det er dermed viktig, og nyttig, å undersøke om det er enkelte geografiske områder som har større utfordringer knyttet til fattigdom enn andre.

I første omgang skal vi se nærmere på hvordan fattigdomsrisikoen varierer ved å sammenligne større regioner med ulike kjennetegn. I dette kapitlet skal vi undersøke både geografisk variasjon i inntektsfattigdom og i sosialhjelpsmottak i barnefamilier.

Regionale forskjeller

Når vi sammenligner andelen fattige barn i de ulike landsdelene i Norge, ser vi at andelen fattige barn er høyere på Sør- og Østlandet enn i landet for øvrig (tabell 6.1). Når vi bryter landsdelene opp i fylker, ser vi at det enkelte steder er stor variasjon også innen landsdelene. I Akershus er andelen fattige barn langt lavere enn ellers på Østlandet (tabell 6.2). Oslo har høyest andel fattige, men også i Østfold og i Telemark er barnefattigdommen godt over landsgjennomsnittet. På Vestlandet er andelen fattige barn lav sett i forhold til landsgjennomsnittet, og det er særlig Sogn og Fjordane som utmerker seg med lite barnefattigdom (under 5 prosent fattige barn).

Tabell 6.1 Andel og antall barn i fattige hushold (EUs målemetode) og hushold med sosialhjelp. Etter landsdel. 2006.

Landsdel	Fattige hushold		Sosialhjelp	
	Andel	Antall	Andel	Antall
Oslo og Akershus	9,6	22 829	6,5	15 477
Hedmark og Oppland	8,4	6 655	7,4	5 930
Sør-Østlandet	9,3	18 831	7,3	14 704
Agder og Rogaland	6,9	11 578	5,0	8 478
Vestlandet	6,1	11 856	5,2	10 156
Trøndelag	7,3	6 930	5,2	4 926
Nord-Norge	6,3	6 772	6,4	6 854
Total	7,9	85 451	6,1	66 525

Tabell 6.2 Andel og antall barn i fattige hushold (EUs målemetode) og hushold med sosialhjelp. Etter fylke. 2006.

Fylke	Fattige hushold		Sosialhjelp	
	Andel	Antall	Andel	Antall
Østfold	10,5	6 189	8,3	4 897
Akershus	5,4	6 868	4,3	5 520
Oslo	14,7	15 961	9,2	9 957
Hedmark	9,0	3 599	8,3	3 337
Oppland	7,7	3 056	6,6	2 593
Buskerud	8,5	4 721	6,5	3 633
Vestfold	8,3	4 233	6,9	3 479
Telemark	10,1	3 688	7,4	2 695
Aust-Agder	8,0	1 976	7,7	1 906
Vest-Agder	7,8	3 125	5,6	2 248
Rogaland	6,2	6 477	4,2	4 324
Hordaland	6,7	7 355	5,7	6 269
Sogn og Fjordane	4,7	1 228	4,6	1 192
Møre og Romsdal	5,7	3 273	4,7	2 695
Sør-Trøndelag	6,8	4 386	5,1	3 250
Nord-Trøndelag	8,2	2 544	5,4	1 676
Nordland	7,1	3 829	6,8	3 693
Troms	5,7	2 030	5,3	1 901
Finnmark	5,2	913	7,2	1 260
Total	7,9	85 451	6,1	66 525

Andelen barn som vokser opp i familier som mottok sosialhjelp varierer ikke like mye som andelen barn i fattige hushold. Men også barn som vokser opp i slike familier er overrepresentert på Østlandet. Det er lavest andel barn i familier med sosial hjelp i Agder og Rogaland, med andeler som ligger litt under Vestlandet og Trøndelag.

Sammenlignet med andelen barn som vokser opp i fattige familier, er det særlig to ting som utmerker seg. For det første ligger Nord-Norge over landsgjennomsnittet, og for det andre ligger ikke Oslo og Akershus så mye over landsgjennomsnittet som tilfellet er med inntektsfattigdom. I Nord-Norge er andelen barn som vokser opp i familier med sosialhjelp, nesten identisk med andelen som vokser opp i fattige hushold. I landet for øvrig er andelen som mottok sosialhjelp, lavere enn andelen fattige.

Når vi ser på den fylkesvise variasjonen i andelen barn som vokser opp i familier som mottok sosialhjelp, ser vi at også her er variasjonen mindre enn variasjonen i fattighedsratene. Oslo, Østfold og Hedmark har de høyeste andelenene, mens Akershus og Rogaland har de laveste andelenene barn som lever i familier som mottok sosialhjelp. Igjen ser vi at enkelte regioner tilslører tydelige variasjoner mellom fylker. Dette ser vi klart i regionen Oslo og Akershus som sammen ligger godt over landsgjennomsnittet, mens de to fylkene i realiteten ligger i hver sin ende av den fylkesvise fordelingen av barn i hushold med sosialhjelp. Når vi ser på fylkene i Nord-Norge, ser vi at det er Nordland og Finnmark som har høye andeler barn i sosialhjelpsfamilier, mens Troms ligger under landsgjennomsnittet.

Tabell 6.3 Andel og antall barn i fattige hushold (EUs målemetode) og hushold med sosialhjelp. Etter kommunestørrelse. 2006.

Antall innbyggere	Fattige hushold		Sosialhjelp	
	Andel	Antall	Andel	Antall
20 000 - >	8,7	52 427	6,3	38 213
5000-19 999	6,8	23 588	5,6	19 569
Under 5000	7,2	9 436	6,6	8 743
Total	7,9	85 451	6,1	66 525

Betydningen av kommunestørrelse og kommunetype

Det er liten variasjon i andelen fattige barn når en sammenligner grupper av kommuner inndelt etter folketallet. Det er høyest andel barnefattigdom i de største kommunene, og lavest i mellomstore kommuner (tabell 6.3). Variasjonen i sosialhjelpsmottak er enda mindre, men mønsteret er annerledes: Det er høyest andel sosialhjelpsmottakerbarn i små kommuner, men også når det gjelder sosialhjelpsmottak, er det lavest andel i mellomstore kommuner. Det er imidlertid små variasjoner, noe som kan være en indikasjon på at kommunene som inngår i de ulike kategoriene, er svært heterogene.

Tabell 6.4 Andel og antall barn i fattige hushold (EUs målemetode) og hushold med sosialhjelp. Etter kommunetype. 2006.

Kommunetype	Fattige hushold		Sosialhjelp	
	Andel	Antall	Andel	Antall
Primærnæringskommuner	7,2	3 425	6,3	2 983
Blandede landbruks- og industrikommuner	6,8	3 533	5,6	2 912
Industrikommuner	6,6	6 788	6,0	6 217
Mindre sentrale, blendede tjenesteytings- og industrikommuner	7,4	6 771	6,6	6 023
Sentrale, blendede tjenesteytings- og industrikommuner	8,1	25 650	6,2	19 552
Mindre sentrale tjenesteytingskommuner	5,8	4 346	5,4	4 013
Sentrale tjenesteytingskommuner	8,8	34 938	6,2	24 825
Total	7,9	85 451	6,1	66 525

Deler en inn kommunene etter næringstype, ser en at andelen fattige barn er høyest i sentrale tjenesteytingskommuner, og lavest i mindre sentrale tjenesteytingskommuner (tabell 6.4). Det er imidlertid forholdsvis liten variasjon i andelen fattige mellom de ulike kommunetypene, og vi ser at variasjonen i sosialhjelpsmottak etter kommunetype er enda lavere. Dette tyder på at det kanskje ikke er næringstype som er mest avgjørende for andelen fattige, men heller hvor sentralt kommunen ligger.

Dersom en deler inn kommunene etter hvor sentrale de er, ser en at andelen fattige barn øker jo mer sentral kommunen er (tabell 6.5). Fra de minst sentrale til de mest sentrale skiller det under 2 prosentpoeng, så heller ikke sentralitet alene er avgjørende for å forklare variasjonen i andelen fattige hushold med barn, men tendensen er likevel at andelen fattige barn øker i mer sentrale kommuner. Andelen barn som vokser opp i familier med sosialhjelp, er omtrent den samme uavhengig av hvor sentrale kommunene de bor i, er.

Tabell 6.5 Andel og antall barn i fattige hushold (EUs målemetode) og hushold med sosialhjelp. Etter kommunesentralitet. 2006.

Sentralitet	Fattige hushold		Sosialhjelp	
	Andel	Antall	Andel	Antall
Minst sentrale kommuner	6,6	6874	6,3	6 640
Mindre sentrale kommuner	6,5	4703	6,0	4 293
Noe sentrale kommuner	7,6	13 828	6,0	10 941
Sentrale kommuner	8,3	59 644	6,2	44 323
Total	7,9	85 049	6,1	66 197

Kommunal variasjon i barnefattigdom

Dersom sentralitet er avgjørende for fattigdomsrisikoen, er det rimelig å anta at det er mest barnefattigdom i de aller største (mest folkerike) kommunene. Flere av de største kommunene har langt høyere andeler med fattige barn enn landsgjennomsnittet (tabell 6.6). Oslo utmerker seg med nesten 15 prosent fattige barn. Samtidig ser vi at Bærum, Tromsø og Sandnes har svært lave andeler fattige barn. Av øvrige store kommuner har Sarpsborg 12 prosent fattige barn, og Halden og Skien har 11 prosent. Store kommuner som utmerker seg med lave andeler fattige barn, er Molde med knapt 4 prosent og Oppegård som har samme andel som Bærum og Asker med i underkant av 5 prosent fattige barn (se vedlegget).

Tabell 6.6 Andel og antall fattige barn i de ti største kommunene. Basert på befolkningstall. EUs målemetode. 2006.

Kommune	Fylke	Fattige hushold		Sosialhjelp	
		Andel	Antall	Andel	Antall
Oslo	Oslo	14,7	15 961	9,2	9 957
Bergen	Hordaland	7,5	4 158	5,9	3 288
Trondheim	Sør-Trøndelag	7,0	2 531	5,3	1 919
Stavanger	Rogaland	7,3	2 027	4,8	1 339
Bærum	Akershus	4,2	1 127	3,6	967
Kristiansand	Vest-Agder	8,6	1 613	5,7	1 068
Fredrikstad	Østfold	11,4	1 814	9,7	1 536
Tromsø	Troms	4,3	677	4,3	671
Sandnes	Rogaland	5,6	899	3,1	487
Drammen	Buskerud	12,9	1 623	9,5	1 199
Total		9,7	32 430	6,7	22 431

Det er altså flere forhold enn kommunestørrelse som har betydning for fattigdoms-omfanget, som vi har sett er ulike demografiske kjennetegn svært viktige. Det er likevel mulig å ane et mønster her. Mange av storbyene har forholdsvis høye andeler fattige barn, mens enkelte kommuner i umiddelbar nærhet til storbyene har lave andeler. Dette mønsteret er tydeligst på Østlandet, og særlig rundt Oslo, men vi ser det samme forholdet mellom Stavanger og Sandnes, selv om Stavanger, som ligger lavere enn landsgjennomsnittet, ikke har på langt nær like store andeler fattige barn som storbyene på Østlandet.

De kommunene som har lavest andel fattige barn, er i hovedsak små kommuner med få barn i alderen 0 til 17 år (tabell 6.7). Som vi så over, er Sogn og Fjordane det fylket med lavest andel fattige barn, og det er dermed ikke overraskende at fem av de

20 kommunene med lavest andel fattige barn ligger her. Den kommunen som hadde lavest andel fattige barn i 2006, var Masfjorden i Hordaland, fulgt av Lærdal i Sogn og Fjordane og Midsund i Møre og Romsdal.

De eneste kommunene med mer enn 5000 innbyggere som kommer med på listen, er Årdal i Sogn og Fjordane og Hammerfest og Sør-Varanger i Finnmark. Selv om tabell 6.7 kun presenterer 20 av over 400 kommuner, forsterker den inntrykket av at barnefattigdommen er lavest på Vestlandet og aller lengst nord.

Tabell 6.7 Kommuner med laveste andel fattige barn. EUs målemetode. 2006.

Kommune	Fylke	Andel	Antall	Totalt antall barn 0-17 år
Masfjorden	Rogaland	1,6	6	367
Lærdal	Sogn og Fjordane	2,0	10	492
Midsund	Møre og Romsdal	2,2	10	449
Årdal	Sogn og Fjordane	2,4	28	1 158
Sør-Varanger	Finnmark	2,6	59	2 242
Bjarkøy	Troms	2,7	3	112
Røyrvik	Nord-Trøndelag	2,7	3	111
Austevoll	Rogaland	2,8	33	1 191
Jølster	Sogn og Fjordane	2,8	21	759
Fusa	Hordaland	2,9	27	937
Lierne	Nord-Trøndelag	2,9	9	312
Høyanger	Sogn og Fjordane	2,9	31	1 053
Mosvik	Nord-Trøndelag	3,0	6	201
Hammerfest	Finnmark	3,0	67	2 237
Kviteseid	Telemark	3,1	16	519
Porsanger	Finnmark	3,1	28	908
Flå	Buskerud	3,1	6	192
Gaular	Sogn og Fjordane	3,1	21	672
Holtålen	Sør-Trøndelag	3,2	14	444
Valle	Aust-Agder	3,2	9	283

Mønsteret vi aner konturene av i listen over kommuner med lav barnefattigdom, forsterkes når vi ser på oversikten over kommuner med høyest andel fattige barn. På den listen finnes flere av storbyene på Østlandet: Oslo, Drammen og Sarpsborg (tabell 6.8). I tillegg finner vi de mellomstore kommunene Askim, Kongsvinger og Nome som også ligger på Østlandet.

De kommunene som hadde høyest andel fattige barn, var Ibestad i Troms med over 18 prosent, Fyresdal i Telemark med nesten 18 prosent og Leirfjord i Nordland med

drøyt 17 prosent fattige barn. Dermed ser det ut til at de kommunene som har høyest andel fattige barn, ligger på Østlandet og i sørlige deler av Nord-Norge.

Tabell 6.8 Høyest andel fattige barn. EUs målemetode. 2006.

Kommune	Fylke	Andel	Antall	Totalt antall barn 0-17 år
Ibestad	Troms	18,4	52	283
Fyresdal	Telemark	17,8	58	326
Leirfjord	Nordland	17,3	83	480
Namsskogan	Nord-Trøndelag	16,9	32	189
Fosnes	Nord-Trøndelag	15,5	24	155
Sauherad	Telemark	15,0	146	971
Værøy	Nordland	14,7	24	163
Oslo	Oslo	14,7	15 961	108 808
Verran	Nord-Trøndelag	14,2	77	543
Bø	Nordland	14,0	79	563
Vevelstad	Nordland	13,7	13	95
Kvænanen	Troms	13,6	39	286
Askim	Østfold	13,1	428	3 280
Rødøy	Nordland	12,9	44	342
Drammen	Buskerud	12,9	1 623	12 635
Gratangen	Troms	12,5	34	272
Kongsvinger	Hedmark	12,4	439	3 534
Nome	Telemark	12,4	172	1 389
Iveland	Aust-Agder	12,3	38	308
Sarpsborg	Østfold	12,2	1 363	11 180

Kommunal variasjon i andel barn i hushold med sosialhjelp

Over så vi at på landsbasis er andelen barn som lever i hushold som mottok sosialhjelp, lavere enn andelen barn som lever i fattige hushold (slik det er definert her). Til tross for dette er variasjonsbredden i andelen som mottok sosialhjelp, større enn den er for fattigdom. På den ene siden finner vi kommuner hvor det ikke er noen barn som lever i familier med sosialhjelp og i den andre enden av skalaen finner vi kommuner hvor nesten ett av fem barn lever i familier som mottok sosialhjelp.

I oversikten over kommuner med lavest andel barn i hushold som mottok sosialhjelp, finner vi Kvitsøy og Utsira i Rogaland øverst, begge er uten barn i familier med sosialhjelp. Deretter kommer Masfjorden i Hordaland, som også hadde svært lav andel fattige barn. Halvparten av kommunene i denne oversikten ligger på Vestlandet (tabell 6.9). De fleste kommuner med lavest andel barn i hushold som mottok sosialhjelp, er forholdsvis små kommuner. Det er imidlertid interessant å merke seg at de to største kommunene på listen, Vestby og Røyken, ligger på Østlandet.

Tabell 6.9 Kommuner med lavest andel barn i hushold som mottok sosialhjelp. 2006.

Kommune	Fylke	Andel	Antall	Totalt antall barn 0-17 år
Kvitsøy	Rogaland	0,0	0	124
Utsira	Rogaland	0,0	0	53
Masfjorden	Hordaland	0,3	1	367
Høylandet	Nord-Trøndelag	1,1	3	280
Måsøy	Finnmark	1,1	3	265
Åfjord	Sør-Trøndelag	1,3	10	767
Rindal	Møre og Romsdal	1,5	7	475
Berg	Troms	1,5	3	197
Snillfjord	Sør-Trøndelag	1,6	4	246
Vestby	Akershus	1,9	62	3 341
Leikanger	Sogn og Fjordane	1,9	10	537
Bykle	Aust-Agder	1,9	4	210
Klæbu	Sør-Trøndelag	2,2	35	1 619
Rennesøy	Rogaland	2,2	23	1 047
Solund	Sogn og Fjordane	2,2	4	181
Bjerkreim	Rogaland	2,3	16	697
Luster	Sogn og Fjordane	2,4	28	1 190
Røyken	Buskerud	2,4	111	4 657
Etnedal	Oppland	2,5	7	279
Tysnes	Hordaland	2,7	16	603

De kommunene som hadde høyest andel barn i hushold som mottok sosialhjelp, var Ibestad og Torsken i Troms (tabell 6.10). Begge med omtrent 19 prosent eller nesten ett av fem barn i hushold med sosialhjelpsmottak. Ibestad lå også øverst på listen over kommuner med høye andeler fattige barn (tabell 6.8).

15 av de 20 kommunene med høyest andel barn i hushold med sosialhjelp ligger i Nord-Trøndelag eller lenger nord. Det er stort sett kommuner i Nord-Norge og indre

delar av Østlandet som inngår i listen. Også her ser vi av antallet barn i kommunene at det ikke er snakk om så store kommuner.

Tabell 6.10 Kommuner med høyest andel barn i hushold som mottok sosialhjelp. 2006.

Kommune		Andel	Antall	Totalt antall barn 0-17 år
Ibestad	Troms	19,1	54	283
Torsken	Troms	18,7	35	187
Gratangen	Troms	18,4	50	272
Tysfjord	Nordland	17,7	73	413
Hasvik	Finnmark	17,6	35	199
Steigen	Nordland	15,4	86	560
Ballangen	Nordland	15,3	89	583
Gamvik	Finnmark	15,1	31	205
Åmli	Aust-Agder	14,8	58	391
Sørfold	Nordland	14,8	64	434
Vega	Nordland	14,7	41	279
Leka	Nord-Trøndelag	13,9	14	101
Vevelstad	Nordland	13,7	13	95
Dovre	Oppland	13,4	78	584
Folldal	Hedmark	13,0	46	354
Lødingen	Nordland	13,0	58	448
Vadsø	Finnmark	12,9	198	1 536
Engerdal	Hedmark	12,5	39	313
Tolga	Hedmark	12,3	53	430
Flatanger	Nord-Trøndelag	12,3	33	269
Eidskog	Hedmark	12,0	162	1 354

Fattigdom og sosialhjelp i kombinasjon

I kapittel 5 så vi at fattige barn og barn i hushold med sosialhjelp i liten grad er de samme barna. Omtrent en tredel av de fattige barna bor i hushold som mottok sosialhjelp. At mange som mottok sosialhjelp ikke er registrert som fattige, skyldes sannsynligvis nettopp sosialhjelpen.

Over har vi sett på den kommunale variasjonen i andelen fattige og i andelen hushold med sosialhjelp. Med unntak av de mer overordnede oversiktene innledningsvis har presentasjonen av kommuner med de laveste og høyeste andelen enten fattige eller

med sosialhjelp i liten grad bidratt til å trekke ut enkeltkommuner som utmerker seg. Blant kommunene med lavest andel fattige og lavest andel med sosialhjelp var det kun én kommune som kom inn på begge listene (Masfjorden i Hordaland), og i den andre enden av skalaen var det tre kommuner som befant seg på begge listene (Ibestad og Gratangen i Troms og Vevelstad i Nordland).

Som nevnt er mange av kommunene på disse listene forholdsvis små, og dermed kan et relativt lite antall barn i familier som kommer inn i eller ut av en vanskelig økonomisk situasjon, påvirke andelene fattige og/eller andelen med sosialhjelp ganske mye.

Selv om det innen enkeltkommuner kan være godt samsvar mellom dem som defineres som fattige, og dem som mottok sosialhjelp, tyder analysene i de foregående kapitlene på at dette i liten grad er tilfellet. Ved å kombinere informasjon om barn i fattige hushold og barn i hushold med sosialhjelp vil en kunne lage en indeks som kan benyttes for å gi en samlet beskrivelse av situasjonen i den enkelte kommune.

Vi har tatt utgangspunkt i rangeringene vi har brukt over. Først identifiserer vi de 100 kommunene med høyest andel fattige barn. Deretter identifiserer vi de 100 kommunene med høyest andel barn i hushold som mottok sosialhjelp. De kommunene som inngår i begge listene, kan betraktes som de som har de største utfordringene knyttet til barn i hushold i en utsatt posisjon. Vi har laget en tilsvarende inndeling for kommuner med både få fattige barn og få barn i hushold med sosialhjelp. Denne måten å rangere kommuner på er også benyttet av Ytrehus (2004).

Blant de 100 «beste» kommunene i 2006, altså de kommunene med henholdsvis lavest andel fattige barn og lavest andel barn i hushold med sosialhjelp, var det 40 kommuner som kom med på begge listene (tabell 6.11). Listen domineres av kommuner vest i landet, fra Rogaland og til og med Møre og Romsdal. 22 av kommunene ligger i disse fylkene. Det er i tillegg mange store kommuner som inngår, og vi legger særlig merke til de store kommunene i Akershus (Oppegård, Bærum og Asker) samt Sola, Molde og Tromsø.

Når vi kombinerer de 100 kommunene med henholdsvis høyest andel fattige barn og høyest andel barn i hushold med sosialhjelp, er det hele 53 kommuner som ligger på begge listene. Disse kommunene ligger i hovedsak på Sør- og Østlandet samt i Nordland. Blant disse kommunene finner vi mange store kommuner, som blant annet Oslo, Fredrikstad, Sarpsborg, Drammen og Larvik, alle med mer enn 40 000 innbyggere.

Tabell 6.11 Kommuner med både lav andel barnefattigdom og lav andel sosialhjelpsmottakere. 2006.

Kommune	Fylke	Befolkning
Oppegård	Akershus	23 993
Bærum	Akershus	106 932
Asker	Akershus	52 210
Fet	Akershus	9 799
Nittedal	Akershus	19 968
Røyken	Buskerud	17 819
Audnedal	Vest-Agder	1 595
Gjesdal	Rogaland	9 621
Sola	Rogaland	20 666
Randaberg	Rogaland	9 501
Sauda	Rogaland	4 732
Rennesøy	Rogaland	3 526
Kvitsøy	Rogaland	527
Vindafjord	Rogaland	8 111
Fusa	Hordaland	3 749
Os	Hordaland	15 595
Masfjorden	Hordaland	1 631
Leikanger	Sogn og Fjordane	2 199
Sogndal	Sogn og Fjordane	6 822
Naustdal	Sogn og Fjordane	2 658
Stryn	Sogn og Fjordane	6 706
Molde	Møre og Romsdal	24 254
Ulstein	Møre og Romsdal	6 841
Volda	Møre og Romsdal	8 317
Giske	Møre og Romsdal	6 647
Haram	Møre og Romsdal	8 606
Aukra	Møre og Romsdal	3 142
Averøy	Møre og Romsdal	5 367
Rindal	Møre og Romsdal	2 061
Roan	Sør-Trøndelag	1 030
Røros	Sør-Trøndelag	5 671
Malvik	Sør-Trøndelag	12 322
Lierne	Nord-Trøndelag	1 485
Træna	Nordland	446
Tromsø	Troms	64 492
Bjarkøy	Troms	523
Målselv	Troms	6 590
Berg	Troms	962
Måsøy	Finnmark	1 319
Sør-Varanger	Finnmark	9 490

Tabell 6.12 Kommuner med både høy andel fattige barn og høy andel barn i familier som mottok sosialhjelp. 2006.

Kommune	Fylke	Befolkning
Halden	Østfold	27 835
Moss	Østfold	28 633
Sarpsborg	Østfold	50 593
Fredrikstad	Østfold	71 297
Marker	Østfold	3 517
Askim	Østfold	14 329
Eidsberg	Østfold	10 357
Oslo	Oslo	548 617
Kongsvinger	Hedmark	17 236
Eidskog	Hedmark	6 385
Grue	Hedmark	5 152
Åsnes	Hedmark	7 604
Våler	Hedmark	3 877
Elverum	Hedmark	19 260
Trysil	Hedmark	6 782
Folldal	Hedmark	1 695
Gjøvik	Oppland	27 931
Sør-Aurdal	Oppland	3 194
Drammen	Buskerud	58 730
Larvik	Vestfold	41 364
Kragerø	Telemark	10 481
Drangedal	Telemark	4 136
Nome	Telemark	6 576
Bø	Telemark	5 333
Sauherad	Telemark	4 277
Risør	Aust-Agder	6 873
Gjerstad	Aust-Agder	2 513
Vegårshei	Aust-Agder	1 864
Åmli	Aust-Agder	1 815
Iveland	Aust-Agder	1 191
Evje og Hornnes	Aust-Agder	3 315
Hægebostad	Vest-Agder	1 599
Ulvik	Hordaland	1 137
Gjemnes	Møre og Romsdal	2 647
Namsskogan	Nord-Trøndelag	933
Flatanger	Nord-Trøndelag	1 168
Leka	Nord-Trøndelag	583
Vega	Nordland	1 299
Vevelstad	Nordland	504

Leirfjord	Nordland	2 123
Beiarn	Nordland	1 148
Saltdal	Nordland	4 688
Sørfold	Nordland	2 084
Tysfjord	Nordland	2 052
Ballangen	Nordland	2 684
Bø	Nordland	2 899
Moskenes	Nordland	1 156
Ibestad	Troms	1 574
Gratangen	Troms	1 226
Tranøy	Troms	1 570
Kvænangen	Troms	1 351
Vardø	Finnmark	2 286
Loppa	Finnmark	1 150

Oppsummering

Vi har i dette kapittelet sett på regional og kommunal variasjon i barnefattigdom og i andelen barn som vokser opp i hushold med sosialhjelp. Når vi benytter EUs målemetode for fattigdom, finner vi at det er flere fattige barn enn det er barn i hushold med sosialhjelp. Selv om fattigdommen er størst, samlet sett, så er det likevel minst variasjon mellom kommunene når det gjelder dette. Det er klart større variasjon i andelen barn i hushold med sosialhjelp enn det er i andelen fattige barn mellom kommuner og regioner.

Andelen fattige barn er størst i fylkene Oslo, Østfold og Telemark og minst i Akershus, på Vestlandet og i Troms og Finnmark. Andelen barn i sosialhjelpshushold er lavest i Akershus, på Vestlandet og i Troms.

Kommunestørrelse ser ut til å ha begrenset betydning for variasjonen i fattigdom. Vi finner mange små kommuner både blant de beste og de dårligste kommunene. Blant de ti største kommunene var bildet også svært variert. Oslo og Fredrikstad hadde høye andeler fattige barn, mens Bærum, Sandnes og Tromsø hadde lave andeler.

Vi har ved hjelp av ulike tilnærminger forsøkt å finne ut hvor problemet med barnefattigdom var minst og størst i 2006. Når vi ser på enten barn i fattige hushold eller barn i hushold med sosialhjelp, finner vi at de kommunene med lave andeler ofte er små kommuner på Vestlandet. Når vi kombinerer de to målene, finner vi også at det er en del større kommuner rundt Oslo som kommer godt ut.

Kommunene med høyest andel fattige barn er ofte små kommuner i Nord-Norge samt Oslo og Drammen. De høyeste andelene med sosialhjelp i perioden finner vi også

i mindre kommuner i Nord-Norge. Når vi kombinerer de to målene, finner vi at de fleste kommunene, store og små, ligger i Sør- og Øst-Norge og i Nordland.

Samlet sett er utfordringene knyttet til barnefattigdommen størst i Sør-, Øst- og Nord-Norge, mens situasjonen er best i vest.

7 Kommunal endring i barnefattigdom

I forrige kapittel så vi at barnefattigdommen ikke var jevnt fordelt rundt om i Norge i 2006. Det er til dels stor variasjon mellom regioner og kommuner i hvor stor andel barn som lever i familier som faller under fattigdomsgrensen. Vestlandet utmerket seg som en region med lite barnefattigdom, og med mange kommuner med lave andeler fattige barn.

I kapittel 3 viste vi at andelen barn i fattige familier økte fra 2000 til 2006. Vi skal i dette kapittelet undersøke om denne økningen varierer mellom ulike deler av landet. Vi skal her se på barn i inntektsfattige familier, mens vi i neste kapittel skal se på om det har skjedd endringer med hensyn til barn i familier som mottok sosialhjelp.

I forrige kapittel så vi at det var mange små kommuner på oversiktene over kommunene med de høyeste og laveste andelen fattige barn. I små kommuner vil inntektsendringer i noen få familier kunne medføre betydelige endringer, positive eller negative, i andelen fattige barn. Vi har derfor valgt å se på endringer i kommuner som over er omtalt som mellomstore og store kommuner, det vil si kommuner med mer enn 5000 innbyggere. I dette grunnlaget inngår 194 kommuner. Vi har rangert kommunene i 2000 og i 2006 og presenterer de kommunene som opplevde henholdsvis størst fremgang og størst tilbakegang i fattighedsratene relativt til de andre kommunene. For disse kommunene sammenligner vi situasjonen i 2000 og 2006.

Som vi har nevnt tidligere gjorde SSB en omlegging i sine datainnsamlingsrutiner mellom 2000 og 2006, slik at de absolutte tallverdiene i henholdsvis 2000 og 2006 må sammenlignes med en viss nøkternhet. Ved å konsentrere oss om kommunenes endrede rang heller enn endringen i prosentandelen fattige barn tar vi hensyn til dette. I tabellene vil vi likevel presentere de registrerte andelen.

Dersom leseren i det følgende ikke finner igjen kommuner som ble trukket frem som kommuner med høye eller lave andeler fattige barn i forrige kapittel, kan dette skyldes to forhold. For det første at vi her utelater alle små kommuner, og for det andre at dersom en kommune ikke endret sin rang vesentlig i perioden vil den være blant de kommunene med høyest eller lavest rang også i 2000, og har følgelig ikke opplevd noen endring. For å se tall for alle kommuner, se vedlegg 3.

Selv om vi utelater mange kommuner i de følgende analysene, er det alt for omfattende i denne sammenheng å forklare hva eventuelle endringer i en gitt kommune skyldes. Hovedmålet her er å beskrive hvilke endringer som har funnet sted.

Endring i fylkene

For å få en oversikt over endringen i andelen fattige barn fra 2000 til 2006 starter vi med å undersøke endringene etter fylke. Som vi ser, økte den totale andelen fattige barn i Norge fra omtrent 5 prosent til nesten 8 prosent. Dette betyr at det var over 35 000 flere barn som ble definert som fattige i 2006 sammenlignet med 2000 (tabell 7.1). Oslo hadde størst andel fattige barn i 2000 og hadde i tillegg den største økningen fra 2000 til 2006. Ved starten på tiåret var 8 prosent av barna i Oslo fattige, i 2006 gjaldt dette for hvert syvende barn.

Østfold og Telemark hadde også en markert økning i andelen fattige barn i løpet av perioden, og begge lå over gjennomsnittet begge år. Generelt var økningen i andelen

Tabell 7.1 Andel og antall barn i fattige hushold etter fylke. 2000 og 2006.

Fattige fylke06	2000		2006	
	Andel	Antall	Andel	Antall
Østfold	6,1	3 153	10,5	6 189
Akershus	3,1	3 440	5,4	6 868
Oslo	8,3	7 364	14,7	15 961
Hedmark	5,9	2 226	9,0	3 599
Oppland	5,3	1 978	7,7	3 056
Buskerud	5,2	2 609	8,5	4 721
Vestfold	5,3	2 500	8,3	4 233
Telemark	6,0	2 101	10,1	3 688
Aust-Agder	6,0	1 392	8,0	1 976
Vest-Agder	5,6	2 134	7,8	3 125
Rogaland	4,4	4 152	6,2	6 477
Hordaland	4,6	4 705	6,7	7 355
Sogn og Fjordane	2,9	735	4,7	1 228
Møre og Romsdal	3,9	2 180	5,7	3 273
Sør-Trøndelag	5,1	2 959	6,8	4 386
Nord-Trøndelag	5,5	1 620	8,2	2 544
Nordland	5,1	2 710	7,1	3 829
Troms	4,5	1 546	5,7	2 030
Finnmark	3,6	593	5,2	913
Total	5,1	50 097	7,9	85 451

* Fattigdomsgrensen satt ved 60 prosent av median ekvivalent inntekt (modifisert OECD-skala)

fattige barn størst i fylkene på Østlandet samt i Nord-Trøndelag. Andelen fattige barn økte i alle fylker, men veksten var minst på Vestlandet og i Troms og Finnmark.

Kommuner med redusert barnefattigdom

Selv om det var en økning i barnefattigdom i Norge fra 2000 til 2006, betyr ikke det at økningen fant sted over alt. I enkelte kommuner ble andelen fattige barn redusert. Etter å ha rangert de 194 største kommunene etter andelen fattige barn i henholdsvis 2000 og 2006, og så rangert disse i forhold til endringen i rangering, finner vi at i de 20 kommunene med størst forbedring har omtrent halvparten redusert andelen fattige barn (tabell 7.2 på neste side).

14 av de 20 kommunene på listen lå høyere enn landsgjennomsnittet i andelen fattige barn i 2000. I 2006 lå alle kommunene i tabell 7.2 under landsgjennomsnittet. Dermed er dette stort sett kommuner som gikk fra å være blant kommunene med høyest andel fattige barn, til å være blant dem med lavest andel fattige barn. Fauske er den av disse kommunene som lå nærmest landsgjennomsnittet i 2006. Årsaken til at Fauske er med på listen er at kommunen hadde en av de høyeste andelen fattige barn i 2000, mens den i 2006 lå omtrent midt i fordelingen og dermed hadde en kraftig forbedret posisjon i kommunerangeringen.

I forrige kapittel så vi at Sør-Varanger var en av kommunene med lavest barnefattigdom i 2006. Denne kommunen har dermed en betydelig forbedring fra 2000 sammenlignet med andre kommuner. Sør-Varanger, Songdalen og Meland var også blant de kommunene med størst reduksjon i andelen fattige barn.

Hadde vi inkludert alle kommuner i rangeringene ville disse kommunene vært rangert mellom plass nummer 12 og 72 (av 431 kommuner). Som nevnt over kan en finne endringer i øvrige kommuner i vedlegg 3.

Et fellestrekk ved disse kommunene er at antallet barn var forholdsvis stabilt eller noe redusert i perioden. Dette kan være en indikator på et stabilt folketall, og dermed at positive strukturendringer, som for eksempel nye arbeidsplasser, har bidratt til at flere barnefamilier har fått bedre tilgang til arbeid.

Kommunene som opplevde størst forbedring i andelen fattige barn, ligger spredt ut over mange fylker, dette tyder på det var lokale forhold heller enn regionale som bidro til forbedringen. Samtidig legger vi merke til at ingen av kommunene ligger i noen av de tre fylkene som har opplevd størst økning i andelen fattige barn.

Tabell 7.2 De 20 kommunene som forbedret sin rang mest fra 2000 til 2006.

Kommune	Fylke	2000		2006	
		Andel	Antall	Andel	Antall
Meland	Hordaland	6,3	97	5,0	85
Sortland	Nordland	6,6	148	5,6	137
Kvinnherad	Hordaland	5,5	177	4,9	155
Ørland	Sør-Trøndelag	6,1	77	5,6	67
Sør-Varanger	Finnmark	4,5	92	2,6	59
Surnadal	Møre og Romsdal	6,1	85	5,9	83
Songdalen	Vest-Agder	6,7	100	6,7	103
Holmestrand	Vestfold	6,4	126	6,6	137
Søndre Land	Oppland	6,4	80	6,7	84
Sunndal	Møre og Romsdal	5,9	92	6,0	97
Fauske	Nordland	7,6	159	7,2	154
Rælingen	Akershus	4,1	135	3,5	120
Gran	Oppland	6,0	158	6,2	177
Kvinesdal	Vest-Agder	6,4	84	6,8	93
Kvam	Hordaland	4,0	80	3,2	62
Flekkefjord	Vest-Agder	4,3	87	4,8	97
Sola	Rogaland	4,4	231	5,1	297
Bømlo	Hordaland	5,2	158	6,0	177
Skaun	Sør-Trøndelag	4,5	66	5,3	85
Vestre Toten	Oppland	5,9	154	6,5	179

* Fattigdomsgrensen satt ved 60 prosent av median ekvivalert inntekt (EUs målemetode)

** Basert på rangering etter andelen fattige barn i de 194 største kommunene i Norge i henholdsvis 2000 og 2006.

Kommuner med økt barnefattigdom

Når vi snur på rangeringen av kommuner og ser på de 20 kommunene hvor den relative forverringen var størst finner vi mange kommuner på Østlandet. I flere av dem, særlig i Gjerdrum og i Skedsmo, økte antallet barn betraktelig. En klar økning i antallet barn kan være en indikasjon på stor tilflytting av barnefamilier, noe som i alle fall på kort sikt kan medvirke til økt arbeidsledighet, og dermed flere med lave inntekter. Nesten alle kommunene i tabell 7.3 opplevde at antallet fattige barn doblet seg eller økte enda mer.

Med unntak av Nome og Sarpsborg hadde alle disse kommunene mindre barnefattigdom enn landsgjennomsnittet i 2000. Under halvparten av kommunene lå over landsgjennomsnittet i 2006, men relativt til andre kommuner var det disse kommunene som opplevde størst forverring når det gjelder andelen fattige barn. Det generelle bildet er at disse kommunene var blant de beste når kommunene rangeres etter lave andeler fattige barn i 2000, men at de i 2006 var blant kommunene med høy andel fattige barn. Nome og Sarpsborg (sammen med Oslo) opplevde størst økning i andelen fattige barn blant de 194 største kommunene. Disse ligger også i de fylkene som opplevde størst økning i andelen fattige barn fra 2000 til 2006.

Nome og Sarpsborg er de eneste kommunene i tabell 7.3 som vi også finner igjen i oversikten over kommuner med høyest andel fattige barn i 2006 (tabell 6.8). Det viser at for disse to kommunene er det store omfanget av fattige barn av nyere dato, noe som også gjenspeiler seg i forskjellene i fattigdomsandel fra 2000 til 2006.

Tabell 7.3 De 20 kommunene som forverret sin rang mest fra 2000 til 2006.

Kommune	Fylke	2000		2006	
		Andel	Antall	Andel	Antall
Råde	Østfold	3,0	41	8,4	129
Vadsø	Finnmark	2,3	33	7,6	116
Gjerdrum	Akershus	2,5	29	7,3	109
Inderøy	Nord-Trøndelag	4,1	58	10,0	151
Jevnaker	Oppland	3,8	49	8,2	118
Skedsmo	Akershus	3,3	282	7,5	805
Sula	Møre og Romsdal	3,7	68	7,8	150
Strand	Rogaland	3,7	99	7,6	217
Hamar	Hedmark	3,5	178	7,3	408
Andebu	Vestfold	4,0	44	8,1	102
Sande	Vestfold	4,1	73	8,4	164
Lyngdal	Vest-Agder	4,5	80	9,1	175
Tynset	Hedmark	3,9	47	7,6	95
Namsos	Nord-Trøndelag	4,0	113	7,8	244
Sarpsborg	Østfold	5,2	504	12,2	1 363
Eid	Sogn og Fjordane	2,6	39	6,4	96
Sør-Odal	Hedmark	3,6	55	7,3	124
Voss	Hordaland	4,0	122	7,6	236
Hadsel	Nordland	4,1	73	7,8	133
Nome	Telemark	5,3	69	12,4	172

* Fattigdomsgrensen satt ved 60 prosent av median ekvivalent inntekt (modifisert OECD-skala)

Hadde denne rangeringen vært basert på samtlige kommuner ville Råde ligget som nummer 15 og Hadsel som nummer 79.

Oppsummering

Andelen fattige barn økte fra 2000 til 2006. Det er på Østlandet og i Nord-Trøndelag veksten var størst, mens den var minst i Troms og Finnmark. Når vi ser på kommunal endring er det enkelte som har redusert andelen fattige barn. Av de 194 største kommunene var det 11 som opplevde en reduksjon, og av disse var 20 blant de som hadde størst relativ forbedring i perioden. Mange kommuner har opplevd en tydelig økning i både andel og antall fattige barn, og flere av de som har opplevd den største relative forverringen er også de som har hatt størst økning i andelen fattige barn.

8 Kommunal endring i andelen barn av sosialhjelpsmottakere

I denne rapporten benytter vi mottak av sosialhjelp som en indikator på fattigdom i tillegg til å bruke en inntektsgrense. Personer som oppsøker sosialtjenesten for å få økonomisk støtte, har selv en opplevelse av å være i en vanskelig økonomisk situasjon og har møtt en saksbehandler som ser at dette er tilfellet.

Andelen barn i hushold som mottok sosialhjelp, har vært forholdsvis stabil i perioden fra 2000 til 2006 (jf. figur 3.1), men siden det har blitt litt flere barn i befolkningen, har antallet barn i slike hushold også økt med noen tusen. Andelen barn i sosialhjelpshushold varierer en del fra kommune til kommune (jf. kapittel 6). Vi skal i dette kapitlet undersøke om den kommunale variasjonen i andelen barn i sosialhjelpshushold har endret seg.

Som i forrige kapittel undersøker vi kommunenes relative posisjon i 2000 og 2006 og ser om den har endret seg. Først rangerer vi alle kommuner i 2000 etter andelen barn i hushold med sosialhjelp. Så gjør vi det samme for 2006. Deretter trekker vi ut de kommunene som opplevde størst forverring og forbedring. Vi ser kun på de 194 største kommunene (de med mer enn 5000 innbyggere), da små enkeltkommuners andel barn i sosialhjelpshushold vil kunne endres mye selv om det er snakk om få personer som starter eller slutter å motta sosialhjelp. Oversikt over andelen barn i sosialhjelpshushold i 2000 og 2006 i samtlige kommuner finnes i vedlegg 3.

Som i forrige kapittel konsentrerer vi oss her om endring, dermed vil ikke kommuner som hadde høye eller lave andeler i begge år, inngå i oversiktene i dette kapitlet.

Endring i fylkene

Før vi undersøker endringene i kommunene, skal vi se på en oversikt over endringene i de ulike fylkene. Samlet sett er det liten forskjell i andelen barn i hushold med sosialhjelp fra 2000 til 2006, men det er noen forskjeller når vi ser på den fylkesvise endringen (tabell 8.1).

Sammenlignet med variasjonen i andelen inntektsfattige barn mellom fylker er variasjon i andelen barn i sosialhjelpshushold langt mindre. Dette gjelder både for 2000 og

2006. Det er ingen fylker som utmerker seg med spesielt store endringer, men det er et tydelig mønster i utviklingen: Andelen barn i sosialhjelpshushold har i varierende grad avtatt i fylkene fra Hordaland og nordover. På Sør- og Østlandet har andelen barn i sosialhjelpshushold enten vært stabil eller økende. Med unntak av Akershus ligger alle fylkene på Østlandet over landsgjennomsnittet. Nordland og Troms ligger også over landsgjennomsnittet i 2006, men i mindre grad enn de gjorde i 2000. Oslo hadde den høyeste andelen barn i hushold med sosialhjelp både i 2000 og 2006, men utmerker seg ikke i like stor grad her som tilfellet var med inntektsfattige.

Tabell 8.1 Andel og antall barn i hushold med sosialhjelp etter fylke. 2000 og 2006.

Fylke	2000		2006	
	Andel	Antall	Andel	Antall
Østfold	7,7	4 093	8,3	4 897
Akershus	3,9	4 364	4,3	5 520
Oslo	8,9	8 149	9,2	9 957
Hedmark	7,0	2 668	8,3	3 337
Oppland	6,6	2 512	6,6	2 593
Buskerud	5,4	2 766	6,5	3 633
Vestfold	5,8	2 753	6,9	3 479
Telemark	7,4	2 637	7,4	2 695
Aust-Agder	6,4	1 512	7,7	1 906
Vest-Agder	5,5	2 102	5,6	2 248
Rogaland	3,9	3 789	4,2	4 324
Hordaland	6,1	6 300	5,7	6 269
Sogn og Fjordane	4,7	1 204	4,6	1 192
Møre og Romsdal	4,9	2 772	4,7	2 695
Sør-Trøndelag	5,5	3 280	5,1	3 250
Nord-Trøndelag	5,6	1 659	5,4	1 676
Nordland	7,5	4 036	6,8	3 693
Troms	5,4	1 880	5,3	1 901
Finnmark	7,8	1 321	7,2	1 260
Total	5,9	59 797	6,1	66 525

Kommuner med redusert andel barn i sosialhjelpshushold

Enkelte kommuner har opplevd en kraftig reduksjon i andelen barn i hushold som mottok sosialhjelp mellom 2000 og 2006. I Søndre Land i Oppland og i Sør-Varanger i Finnmark ble andelen barn i sosialhjelpshushold nesten halvert i perioden (tabell 8.2).

Av de 20 kommunene som forbedret sin rang mest, lå åtte på Vestlandet og fem i Nord-Norge. Hadde rangeringene inkludert også de minste kommunene, ville disse 20 kommunene ligget mellom 11. og 75. plass. De fleste kommunene som har opplevd en forholdsvis stor reduksjon i andelen barn i sosialhjelpshushold, lå over landsgjennomsnittet i 2000, mens alle lå under landsgjennomsnittet i 2006. Molde og Vestnes i Møre og Romsdal lå under gjennomsnittet i 2000, men opplevde likevel en stor reduksjon

Tabell 8.2 De 20 kommunene som forbedret sin rang mest fra 2000 til 2006.

Kommune	Fylke	2000			2006		
		Andel	Antall	Totalt antall barn 0-17 år	Andel	Antall	Totalt antall barn 0-17 år
Søndre Land	Oppland	9,0	114	1268	4,7	59	1255
Sør-Varanger	Finnmark	6,9	142	2073	3,7	83	2242
Frei	Møre og Romsdal	7,1	100	1401	4,3	64	1498
Skaun	Sør-Trøndelag	7,6	113	1495	4,6	74	1606
Averøy	Møre og Romsdal	6,5	79	1215	4,0	50	1241
Vefsn	Nordland	6,5	191	2927	4,4	132	3010
Nordre Land	Oppland	7,4	100	1356	5,2	70	1351
Rælingen	Akershus	6,6	218	3310	4,6	160	3466
Kvinnherad	Hordaland	7,0	225	3234	5,0	158	3177
Vestnes	Møre og Romsdal	5,0	79	1574	3,0	46	1537
Lenvik	Troms	8,9	233	2617	6,0	160	2687
Flekkefjord	Vest-Agder	8,5	173	2041	5,8	117	2026
Vestvågøy	Nordland	7,0	178	2558	5,3	142	2672
Meland	Hordaland	6,3	97	1552	4,5	76	1687
Førde	Sogn og Fjordane	6,4	189	2953	4,9	153	3142
Narvik	Nordland	6,4	259	4070	4,8	192	4031
Molde	Møre og Romsdal	5,0	270	5403	3,4	188	5507
Rygge	Østfold	7,1	224	3145	5,7	191	3373
Askøy	Hordaland	5,8	295	5133	4,3	274	6310
Inderøy	Nord-Trøndelag	6,8	98	1433	5,4	82	1518

i andelen barn i sosialhjelpshushold. Disse to kommunene var dermed blant de store kommunene med lavest andel barn i sosialhjelpshushold i 2006.

En kommune kan redusere andelen som mottar sosialhjelp, ved å stramme inn på hvem som har rett til stønad. Det er lite trolig at dette er tilfellet her. De to kommunene som har forbedret sin posisjon mest, Søndre Land og Sør-Varanger, var også blant de kommunene som hadde størst reduksjon i andelen inntektsfattige barn. Det samme gjelder for kommunene Skaun, Rælingen, Flekkefjord og Meland (jf. tabell 7.2). Dette tyder på at det har skjedd positive endringer i arbeidsmarkedet i disse kommunene (eller i nærliggende kommuner), som har forbedret barnefamilienes økonomi og redusert deres avhengighet av sosialhjelp. Det kan også skyldes endringer i husholdsammensetning eller at hushold med forskjellige kjennetegn flytter ut og inn av kommunen.

Tabell 8.3 De 20 kommunene som forverret sin rang mest fra 2000 til 2006.

Kommune	Fylke	2000			2006		
		Andel	Antall	Totalt antall barn 0-17 år	Andel	Antall	Totalt antall barn 0-17 år
Sund	Hordaland	3,8	49	1 280	7,9	114	1 453
Stange	Hedmark	4,7	180	3 847	7,6	314	4 141
Nord-Odal	Hedmark	4,8	46	955	7,7	79	1 027
Mandal	Vest-Agder	3,7	116	3 139	6,2	213	3 422
Tinn	Telemark	2,9	38	1 303	5,4	68	1 261
Eigersund	Rogaland	3,6	124	3 452	5,9	206	3 486
Svelvik	Vestfold	4,2	63	1 504	6,5	99	1 524
Gjerdrum	Akershus	3,7	44	1 198	5,8	86	1 492
Drammen	Buskerud	6,0	673	11 223	9,5	1199	12 635
Sandefjord	Vestfold	5,2	447	8 637	7,6	726	9 519
Skedsmo	Akershus	5,0	433	8 695	6,9	747	10 801
Hamar	Hedmark	5,8	302	5 203	8,3	460	5 573
Gausdal	Oppland	5,4	69	1 276	7,5	99	1 318
Modum	Buskerud	5,6	141	2 529	7,7	200	2 592
Arendal	Aust-Agder	5,7	505	8 795	7,9	718	9 052
Aurskog-Høland	Akershus	5,1	139	2 703	7,0	213	3 057
Sande	Vestfold	4,8	87	1 809	6,4	126	1 963
Songdalen	Vest-Agder	3,9	60	1 536	5,6	86	1 535
Lunner	Oppland	4,7	93	1 971	6,4	129	2 015
Horten	Vestfold	5,0	265	5 287	6,5	370	5 659

Kommuner med økt andel barn i sosialhjelpshushold

Enkelte kommuner har opplevd en kraftig økning i andelen barn som bor i hushold med sosialhjelp. Den kommunen som kommer dårligst ut, er Sund i Hordaland hvor andelen barn i sosialhjelpshushold er mer enn fordoblet fra 2000 til 2006. 15 av de 20 kommunene som har opplevd størst forverring, ligger imidlertid på Østlandet (tabell 8.3).

Østlandskommunene Gjerdrum, Skedsmo og Hamar var også blant de kommunene som hadde størst økning i andelen inntektsfattige barn (jf. tabell 7.3). Blant kommunene som hadde størst økning i andelen barn i sosialhjelpshushold, finner vi i tillegg til Hamar også de store kommunene Sandefjord og Drammen.

Hadde rangeringen av kommuner vært basert på samtlige kommuner, ville de store kommunene i tabell 8.3 vært rangert mellom 9. og 60. plass.

Oppsummering

Andelen barn i hushold med sosialhjelp har vært stabil i Norge fra 2000 til 2006. Det har vært en økning på Østlandet, og en reduksjon i fylkene fra Hordaland og nordover.

Dette gjenspeiler seg når vi undersøker endringer på kommunalt nivå. De fleste kommunene som har opplevd en klar reduksjon i andelen barn i sosialhjelpshushold ligger på Vestlandet og i Nord-Norge, mens et stort flertall av kommunene med en markert økning i andelen barn i hushold med sosialhjelp ligger på Østlandet. Flere av kommunene som har opplevd reduksjon eller økning i andelen barn i sosialhjelpshushold, er de samme som har opplevd reduksjon eller økning i andelen inntektsfattige barn.

9 Tiltakskommunene

I de foregående kapitlene har vi sett at fattigdom blant barn finnes i hele Norge. Andelen fattige barn varierer ganske mye mellom norske kommuner, og utviklingen fra 2000 til 2006 følger i liten grad noen geografisk systematikk.

Dermed er barnefattigdommen en utfordring man finner igjen i hele landet. Tiltak bør dermed iverksettes over hele landet, selv om det er naturlig å begynne der problemet har størst omfang. Nå er det ingen enkel sak å fjerne all fattigdom, noe som delvis uttrykkes i at flere barn var fattige i 2006 enn i 2000, samtidig som sentrale politikere satte søkelys på problematikken. Både Tiltaksplan mot fattigdom (St.meld. nr. 6 2001-2002) og Handlingsplan mot fattigdom (Vedlegg til St.prp. nr. 1 2006-2007) fremhever bekjempelse av fattigdom blant barn som et sentralt satsingsområde.

Det finnes en rekke offentlige overføringer og stønader som direkte eller indirekte bidrar til å redusere fattigdom generelt og barnefattigdom spesielt. Innføringen av kvalifiseringsstønad og kvalifiseringsprogrammet i 2007 viser at man ser på arbeid som en viktig vei ut av fattigdom. Den økende vektleggingen av arbeidslinja og den politiske konsensusen rundt politikken, viser at det er bred enighet om at sysselsetting er det viktigste tiltaket mot fattigdom. Som vi har sett i de innledende kapitlene er det barn i hushold uten yrkesaktive som har størst risiko for å være fattige.

Kort om tiltakskommunene

Siden mange barn lever i fattigdom i dag er det viktig at man søker å redusere effektene av fattigdom, særlig det marginaliseringspotensial som følger med knappe ressurser. I 2005 inviterte Barne- og likestillingsdepartementet (BLD) utvalgte kommuner til å søke støtte om midler til tiltak for forebygging og bekjempelse av fattigdom i barnefamilier. De utvalgte kommunene var til dels basert på Ytrehus' (2004) rapport om utbredelse av barnefattigdom i Norge. I 2006 kom Sosial- og helsedirektoratet med en tilsvarende utlysning. Ved utgangen av 2006 var det 49 kommuner og bydeler som fikk midler fra BLD og/eller Sosial- og helsedirektoratet. (Christensen, Fløtten og Hyggen 2008).

BLD bevilger også midler til kommuner og bydeler til barn og unge i større bysamfunn, et tiltak som har pågått i lengre tid. I tillegg finansierer Sosial- og helsedirektoratet og Barne- ungdoms- og familiedirektoratet prosjektet «Ungdom i svevet» organisert av Fylkesmannen i Nordland.

Til sammen er det i dag 72 kommuner og 8 bydeler i Oslo som mottar midler fra BLD og Sosial- og helsedirektoratet for å bedre situasjonen til barn, unge og familier.¹ En oversikt over kommunene finnes i vedlegg 4. Vi skal i det følgende gi en summarisk oversikt over status i kommunene som mottar midler til bekjempelse av fattigdom blant barn og unge.

Status i tiltakskommunene

Med begrensede midler kan ikke alle kommuner få støtte til å bekjempe fattigdom blant barn og unge. Skal en prioritere kommuner med høyest andel fattige, eller kommuner med høyt antall fattige barn? I småkommunene kan jo fattigdomsandelen være høy samtidig som antallet fattige barn er lite, mens situasjonen kan være motsatt i store kommuner. Hva er da mest hensiktsmessig for å avhjelpe situasjonen til fattige barn?

Som nevnt over ble de første kommunene valgt ut basert på funnene til Ytrehus (2004). Hvordan sto det til i disse kommunene i 2006? Finnes det andre kommuner som har store utfordringer knyttet til fattigdom blant barn, men som ikke er med i noen av tilskuddsordningene? Det er ikke vår hensikt å kritisere utvalget av kommuner som mottar tiltaksmidler, men en gjennomgang kan bidra til å identifisere ytterligere kommuner som kunne ha nytte av slike midler.

Generelt kan vi si at kommunene som mottar midler til å forebygge og bekjempe fattigdom i barnefamilier (heretter tiltakskommuner), via de nevnte tilskuddsordningene enten har høye andeler fattige barn, høye antall fattige barn, eller begge deler.

Vi har i de foregående kapitlene listet opp kommuner med høye andeler fattige barn, lave andeler og kombinasjoner av disse. Vi har sett på inntektsfattigdom og sosialhjelpsmottak i barnefamilier, og vi har sett på utviklingen fra 2000 til 2006.

Vi gjenfinner tiltakskommunene i hver eneste tabell som sier noe om variasjonen mellom kommuner, og vi finner dem som oftest i tabellene som viser hvem som har de høyeste andelen fattige barn. Syv av tiltakskommunene er blant de 20 kommunene med høyest andel fattige barn i 2006 (tabell 6.8). Samtidig finner vi én tiltakskommune blant dem med lavest andel fattige barn (Hammerfest, tabell 6.8), én blant kommunene

¹ For en oversikt over hvem som får midler og hva de brukes til se Christensen, Fløtten og Hyggen 2008 og Hyggen 2009. I tillegg finnes en del informasjon på prosjektenes nettsider: Barne- ungdoms- og familiedirektoratet (www.bufetat.no/fattigdomstiltak/) og fylkesmannen i Nordland (www.fylkesmannen.no/ungdomisvevet)

med lavest andel barn i hushold som mottar sosialhjelp (Vestby, tabell 6.9) og kun én blant kommunene med høyest andel barn i sosialhjelpshushold (Vadsø, tabell 6.10). Videre finner vi tre tiltakskommuner på listen over kommuner med både lite barnefattigdom og lite sosialhjelpsmottak i hushold med barn (tabell 6.11), dette er imidlertid Bærum, Molde og Tromsø, alle kommuner som tross lave andeler har ganske mange fattige barn sammenlignet med mindre kommuner med høye andeler fattige barn.

18 av de 53 kommunene med både mye barnefattigdom og høye andeler med sosialhjelp i hushold med barn, er kommuner som mottar tiltaksmidler.

Samlet sett opplevde de fleste tiltakskommunene en økning i andelen fattige barn i perioden fra 2000 til 2006, på samme måte som landet som helhet. Seks av kommunene har hatt en stabil eller avtagende andel barn i fattige hushold.

Siden tiltaksmidlene så langt har vært rettet mer mot tiltak som skal redusere effektene av å vokse opp i fattigdom, og ikke å redusere fattigdommen i seg selv, er det ikke overraskende at tiltakskommunene ikke utmerker seg ved å ha tydeligere reduksjoner i andelen fattige barn enn øvrige kommuner. Det kan selvfølgelig tenkes at man gjennom økt bevissthet omkring problematikken knyttet til barnefattigdom vil oppleve at tiltakskommunene over tid også vil oppleve at barnefattigdommen reduseres mer enn i andre kommuner.

Dersom vi lar oversikten over kommuner med høyest andeler fattige barn (tabell 6.8) og oversikten over kommuner med størst andeler av fattige barn og barn i sosialhjelpshushold (tabell 6.10) være bildet av kommunene med størst utfordringer knyttet til barnefattigdom innebærer det at det i 2006 ikke var noen store kommuner eller kommuner med høyt antall fattige barn som ikke tok imot tiltaksmidler. Dermed kan vi si at tiltaksmidlene ser ut til å treffe de kommunene som trenger det best, men at det fortsatt finnes andre kommuner som også vil kunne ha nytte av slike midler.

10 Bydelene i Oslo

Andelen fattige barn er i 2006 nesten dobbelt så høy i Oslo som i resten av landet. Siden hovedstaden har en stor andel av landets innbyggere, får en høy barnefattighetsrate her konsekvenser for mange. Nesten to av ti fattige barn i Norge bor i Oslo, og det vil si at hovedstaden står for en betydelig andel av barnefattigheten i landet. Oslo har også en høyere andel barn i husholdninger som mottok sosialhjelp, enn resten av landet. Det er store sosiale forskjeller i byen, og noen av de mest utsatte områdene i Norge når det kommer til befolkningens levkår, finner vi i Oslo (Bråthen mfl. 2006, Nadim 2008). Vi skal se nærmere på forskjellene mellom bydelene i Oslo når det gjelder andelen fattige barn, andelen barn i husholdninger som mottok sosialhjelp, og vi skal undersøke om sammensetningen av fattighetsgruppen varierer mellom bydelene.

Fordeling av barnefattighet på bydelsnivå

Kun 4 av 15 bydeler i Oslo har en lavere andel fattige barn enn landsgjennomsnittet. Forskjellene innad i Oslo er større enn de kommunale variasjonene i barnefattighet (jf. kapittel 6), og barnefattighetsratene i hovedstaden varierer mellom 33 prosent i Gamle Oslo og 5 prosent i Ullern bydel i 2006. Det betyr at bydel Gamle Oslo har en høyere andel fattige barn enn det vi finner i noen av kommunene i Norge, mens Ullern, som har det laveste nivået i Oslo, fremdeles har høyere barnefattighet enn de 50 beste kommunene i landet.

Gamle Oslo skilte seg i perioden klart fra de andre bydelene i Oslo med en veldig mye høyere barnefattighetsrate. Bydelene Grünerløkka og Sagene følger etter med mer enn to av ti barn i fattige husholdninger. Også de fire bydelene i Groruddalen, Bjerke, Grorud, Stovner og Alna, i tillegg til Søndre Nordstrand utpeker seg med høye andeler fattige barn. I motsatt ende av skalaen finner vi altså Ullern, i tillegg til Vestre Aker og Nordre Aker – alle bydeler i ytre vest.

Tabell 10.1 Barn 0-17 år i fattige husholdninger etter bydelene i Oslo. Prosent og antall. EUs målemetode. 2006.

	Andel fattige barn	Antall fattige barn	Antall barn totalt	Bydelens andel av alle barn i Oslo	Bydelens andel av fattige barn i Oslo
Hele landet	7,9	85 422	1 083 957		
Oslo totalt	14,7	15 945	108 808		
Gamle Oslo	32,5	2 138	6 587	6,1	13,4
Grünerløkka	25,2	1 378	5 464	5,0	8,6
Sagene	21,8	870	3 988	3,7	5,5
St.Hanshaugen	14,2	451	3 176	2,9	2,8
Frogner	12,2	611	4 993	4,6	3,8
Ullern	4,5	271	5 994	5,5	1,7
Vestre Aker	5,5	532	9 744	9,0	3,3
Nordre Aker	5,5	534	9 706	8,9	3,3
Bjerke	19,3	1 119	5 787	5,3	7,0
Grorud	18,5	1 077	5 832	5,4	6,8
Stovner	18,2	1 300	7 156	6,6	8,2
Alna	19,1	1 901	9 973	9,2	11,9
Østensjø	10,3	984	9 521	8,8	6,2
Nordstrand	7,0	704	10 054	9,2	4,4
Søndre Nordstrand	19,5	2 003	10 248	9,4	12,6
Sentrum/Marka/Ukjent	12,3	72	585	0,5	0,5

Fordeling av sosialhjelp på bydelsnivå

Oslo har en høyere andel barn i husholdninger som mottok sosialhjelp, enn gjennomsnittet for hele landet, men forskjellen er ikke like stor som for barnefattighedsratene. De samme bydelene som utmerker seg når det gjelder barn i husholdninger med sosialhjelp, har også høye barnefattighedsrater. Gamle Oslo skiller seg klart ut fra resten av bydelene i hovedstaden, og også Grünerløkka, Søndre Nordstrand og Sagene har høye andeler barn i husholdninger som mottok sosialhjelp. Nesten halvparten av barna i Oslo i husholdninger med sosialhjelp bor i disse fire bydelene selv om bare en firedel av alle byens barn bor her.

Tabell 10.2 Barn 0-17 år i husholdninger som mottok sosialhjelp. Prosent og antall. 2006.

	Andel barn i hushold med sosialhjelp	Antall barn i hushold med sosialhjelp	Antall barn totalt	Bydelens andel av alle barn i Oslo	Bydelens andel av barn i hushold med sosialhjelp i Oslo
Hele landet	6,1	66 525	1 083 957		
Oslo totalt	9,2	9 957	108 808		
Gamle Oslo	22,1	1 456	6 587	6,1	14,6
Grünerløkka	15,7	856	5 464	5,0	8,6
Sagene	14,4	575	3 988	3,7	5,8
St.Hanshaugen	8,2	259	3 176	2,9	2,6
Frogner	6,4	319	4 993	4,6	3,2
Ullern	2,2	130	5 994	5,5	1,3
Vestre Aker	2,5	247	9 744	9,0	2,5
Nordre Aker	3,0	294	9 706	8,9	3,0
Bjerke	12,4	716	5 787	5,3	7,2
Grorud	12,2	712	5 832	5,4	7,2
Stovner	10,5	750	7 156	6,6	7,5
Alna	10,1	1 011	9 973	9,2	10,2
Østensjø	6,8	647	9 521	8,8	6,5
Nordstrand	4,0	407	10 054	9,2	4,1
Søndre Nordstrand	15,0	1 539	10 248	9,4	15,5
Sentrum/Marka/Ukjent	6,7	39	585	0,5	0,4

Hvorfor er det så store forskjeller mellom bydelene?

En del av forklaringen på at vi finner så store forskjeller mellom bydelene i Oslo, kan være boligmarkedssituasjonen i hovedstaden (jf. Ytrehus 2004). Boligprisene i Oslo varierer kraftig mellom ulike deler av byen, og det er også store forskjeller i hva slags type boliger det er i de ulike bydelene (Bråthen mfl. 2006). Familier med lav inntekt har begrenset handlefrihet til å velge hvor og hvordan de vil bo, og for mange fattige barnefamilier vil det være umulig å finne en egnet bolig i visse deler av byen. Likevel ser vi at det i 2006 er fattige barnefamilier i alle bydelene. I Norge er det svært vanlig å eie egen bolig, men det er færre i lavinntektsgruppen som eier sin bolig, enn det er i befolkningen ellers (Sandbæk 2008). Det kommunale og private leiemarkedet er derfor viktig for mange familier med lav inntekt. Dermed er ikke bare variasjoner i boligpriser,

men også tilgjengeligheten og prisen på utleieleiligheter avgjørende for hvor familier med lav inntekt har mulighet til å bosette seg. For eksempel har Gamle Oslo, Sagene og Grünerløkka bydel høye andeler kommunale boliger, noe som gjenspeiler seg i barnefattighedsratene.

Variasjoner i fattighedsgruppen mellom bydelene

Det er store forskjeller i nivået på barnefattighedsdom mellom bydelene i Oslo, og sammensetningen av gruppen av fattige barn varierte også. I alle bydelene med høye barnefattighedsrater bor mer enn halvparten av de fattige barna i husholdninger med lav utdanning. I Gamle Oslo og Sagene bydel bor flere enn seks av ti fattige barn i husholdninger hvor ingen er yrkesaktive. Det er særlig i Søndre Nordstrand og Alna bydel at store familier utgjør en stor del av fattighedsgruppen, og det kan ha sammenheng med at det i disse bydelene er mulighet for å finne forholdsvis store boliger til en rimeligere pris enn i andre deler av byen.

Det er store variasjoner i hvor stor andel av fattige barn som har ikke-vestlig bakgrunn i de ulike bydelene. Mens rundt ni av ti fattige barn har ikke-vestlig bakgrunn i Stovner, Alna og Søndre Nordstrand, har under halvparten av de fattige barna i de vestlige bydelene ikke-vestlig bakgrunn.

Tabell 10.3 Andel av fattige barn i bydelene i Oslo som har ulike kjennetegn. EUs målemetode. 2006.

	Andel fattige barn	Andel av fattige barn i hus- holdning med lav utdanning*	Andel av fattige barn i hus- holdning uten yrkes- aktive	Andel av fattige barn i store hushold- ninger**	Andel av fattige barn med ikke- vestlig bakgrunn	Antall fattige barn (N)
Hele landet	7,9	47,7	40,5	27,6	39,6	85 422
Oslo totalt	14,7	57,0	51,3	33,8	78,1	15 945
Gamle Oslo	32,5	61,6	64,4	34,8	85,2	2138
Grünerløkka	25,2	55,4	57,3	26,4	79,9	1378
Sagene	21,8	62,4	63,8	32,2	79,5	870
St.Hanshaugen	14,2	45,9	51,9	29,5	61,4	451
Frogner	12,2	47,6	51,2	22,1	44,5	611
Ullern	4,5	47,2	47,6	18,8	44,3	271
Vestre Aker	5,5	45,1	51,3	24,1	47,2	532
Nordre Aker	5,5	36,9	44,8	14,4	47,9	534
Bjerke	19,3	69,3	52,2	31,9	85,6	1119
Grorud	18,5	59,1	45,3	37,7	85,8	1077
Stovner	18,2	58,0	45,2	43,1	90,4	1300
Alna	19,1	59,7	45,1	38,7	88,1	1901
Østensjø	10,3	57,3	45,4	34,8	75,1	984
Nordstrand	7,0	50,9	47,9	28,1	56,3	704
Søndre Nordstrand	19,5	56,8	46,2	42,5	88,0	2003
Sentrum/Marka/ Ukjent	12,3	50,0	65,3	29,2	48,6	72

* Uoppgitt eller grunnskoleutdanning

** Fire eller flere barn

Oppsummering

Barnefattighedsraten i Oslo er nesten dobbelt så høy som i resten av landet. Nesten to av ti fattige barn i Norge bor i Oslo, og det er større variasjoner i barnefattighedsratene i hovedstaden enn det er mellom landets kommuner. Bydel Gamle Oslo skiller seg klart ut med den høyeste andelen fattige barn, og Grünerløkka og Sagene følger på plassene etter. Det er en større andel barn i Oslo som bor i husholdninger som mottok sosialhjelp, enn det er i resten av landet, og det er de samme bydelene, i tillegg til Søndre Nordstrand, som utmerker seg med høye andeler barn i sosialhjelpshusholdninger. En del av forklaringen på de store forskjellene i Oslo er å finne i boligmarkedssituasjonen i byen. Boligprisene og boligmassen i Oslo varierer til dels kraftig mellom de ulike bydelene. Sammensetningen av gruppen av fattige barn varierer også noe mellom bydelene.

Referanser

- Barne- ungdoms- og familiedirektoratet (2009), www.bufetat.no/fattigdomstiltak/
- Blom, Svein og Kristin Henriksen, red. (2008), *Levekår blant innvandrere i Norge 2005/2006*. Rapporter 2008/5. Oslo-Kongsvinger: Statistisk sentralbyrå
- Bråthen, Magne, Anne Britt Djuve, Tor Dølvik, Kåre Hagen, Gudmund Hernes og Roy A. Nielsen (2007), *Levekår på vandring. Velstand og marginalisering i Oslo*. Fafo-rapport 2007:05. Oslo: Fafo
- Christensen, Johan, Tone Fløtten og Christer Hyggen (2008), *Bekjempelse av fattigdom blant barn og unge*. Fafo-rapport 2008:20. Oslo: Fafo
- Dølvik, Jon Erik og Jon Horgen Friberg (2008), *Den nye arbeidsinnvandringen fra øst. Drivkrefter, utviklingstrekk og arbeidslivspolitiske konsekvenser*. Bakgrunnsnotat for IMER-programmet, Norges Forskningsråd
- Dølvik, Tor, Marjan Nadim og Roy A. Nielsen (2008), *Levekår og sosialhjelp. Hopning av levekårsproblemer blant individer og kommuner - effekt på sosialhjelpsutgifter*. Fafo-rapport 2008: 02. Oslo: Fafo
- Epland, Jon (2001), *Barn i husholdninger med lav inntekt. Omfang, utvikling, årsaker*. Rapporter 2001/9. Oslo-Kongsvinger: Statistisk sentralbyrå
- Epland, Jon og Mads Ivar Kirkeberg (2007), *Barn i lavinntektsfamilier 1996-2004*. Rapporter 2007/03. Oslo-Kongsvinger: Statistisk sentralbyrå
- EU (2008), *Child Poverty and Well-Being in the EU. Current Status and the Way Forward*
- Fløtten, Tone (1999), *Sosial ulikhet. Fattigdom i Norge*. Fafo-rapport 303. Oslo: Fafo
- Fløtten, Tone (2006), *Poverty and Social Exclusion – Two Sides of the Same Coin? A Comparative Study of Norway and Estonia. Doctoral Dissertation*. Fafo-rapport 487. Oslo: Fafo
- Fylkesmannen i Nordland (2009) www.fylkesmannen.no/ungdomisvevet
- Hatland, Aksel, og Axel West Pedersen (2006) «Er sosialhjelpen et effektivt virkemiddel i fattigdomsbekjempelsen?» *Tidsskrift for Velferdsforskning*, 9:58–72

- Hyggen, Christer (2009), *Bekjempelse av fattigdom blant barn og unge. Rapport for 2007*. Fafo-rapport 2009:06. Oslo: Fafo
- Innocenti (2005), *Child Poverty in Rich Countries 2005. Report Card No.6*. Firenze: Unicef Innocenti Research Centre
- Lorentzen, Thomas (2007), *Kunnskapsstatus for sosialhjelpsforskningen*. Fafo-rapport 2007: 33. Oslo: Fafo
- Lorentzen, Thomas og Roy A. Nielsen (2008), *Går fattigdom i arv? Langtidseffekter av å vokse opp i familier som mottar sosialhjelp*. Fafo-rapport 2008: 14. Oslo: Fafo
- Nadim, Marjan (2008), *Levekår i Groruddalen*. Fafo-rapport 2008:27
- NOU 2009:10, *Fordelingsutvalget*, Norges offentlige utredninger. Oslo: Departementenes servicesenter
- Normann, Tor Morten (2009), *Fattigdomsrisiko. En levekårstilnærming*. Rapporter 2009/11. Oslo - Kongsvinger: Statistisk sentralbyrå
- OECD (2008), *Growing Unequal? Income Distribution and Poverty in OECD countries*
- Sandbæk, Mona, red. (2008), *Barns levekår. Familiens inntekt og barns levekår over tid*. NOVA-rapport 7/2008. Oslo: NOVA
- Soria Moria-erklæringen (2005), *Plattform for regjeringssamarbeid mellom Arbeiderpartiet, Sosialistisk Venstreparti og Senterpartiet 2005–2009*
- Statistisk sentralbyrå (2009a), Nivået på fattigdom: <http://www.ssb.no/emner/05/01/inntind/tab-2009-04-23-05.html>
- Statistisk sentralbyrå (2009b), <http://www.ssb.no/soshjelpk/>
- Statistisk sentralbyrå (2008), *Økonomi og levekår for ulike grupper, 2007*. Rapporter 2008/19. Oslo-Kongsvinger: Statistisk sentralbyrå
- St.meld. nr. 6 (2002–2003), *Tiltaksplan mot fattigdom*. Sosialdepartementet. Oslo: Departementenes servicesenter
- Townsend, Peter (1979), «The Development of Research on Poverty». I: *Social Security Research: The definition and Measurement of Poverty*. London
- Vedlegg til St.prp. nr 1 (2006–2007), *Handlingsplan mot fattigdom*
- Vedlegg til St.prp. nr. 1 (2008–2009), *Handlingsplan mot fattigdom – status 2008 og styrket innsats 2009*
- Ytrehus, Siri (2004), *Fattige barn i Norge. Hvem er de og hvor bor de?* Fafo-rapport 445. Oslo: Fafo

Vedlegg 1 Om datagrunnlaget og definisjoner

Data tilrettelagt av Statistisk sentralbyrå – oversikt over registre

Data som benyttes i denne rapporten er levert av SSB. Populasjonen består av alle barnefamilier i Norge i 2007. For disse har vi fått koblet på informasjon om blant annet barnas alder, foresattes inntekt, utdanning, innvandringsstatus og bosted for perioden 2000 til og med 2007. Under følger en beskrivelse av de ulike grunnlagsregistrene og deretter viser vi hvordan vi har definert noen av kjennetegnene som benyttes i analysene.

System for persondata 1999-2007

System for persondata (SFP) er en samling av datafiler basert på administrative data. Samlingen inneholder demografiske opplysninger om bosatte i alderen 16 – 74 år i tillegg til data innenfor områder som arbeidsmarked, lønn, utdanning, trygd og lønn. Disse opplysningene referer seg til et gitt tidspunkt i november hvert år. Ved hjelp av SFP kan man utarbeide konsistente data for ulike aktiviteter og tilstander, som for eksempel mellom arbeid, studier, og ledighet. De fleste variabler hentes direkte fra de ulike grunnlagsregistre fra blant annet Skattemyndighetene, Rikstrygdeverket og Aetat (NAV), mens enkelte må konstrueres ved å kombinere data fra ulike kilder.

Den registrerte sysselsettingsstatistikken 1999-2007

Dataene som inngår i den registerbaserte sysselsettingsstatistikken, omfatter alle bosatte personer i alderen 16–74 år. Det blir angitt om disse er sysselsatte, det vil si lønnstakere eller selvstendige, eller ikke sysselsatte. Referansetidspunktet er en gitt uke i november. For å bli klassifisert som sysselsatt i statistikken ligger de samme kriterier til grunn som de som benyttes i Arbeidskraftundersøkelsen (AKU), nemlig at personen har utført arbeid av minst en times varighet i referanseuken, eller var midlertidig fraværende fra slikt arbeid.

Hovedkilden til data om lønnstakere er Arbeidstaker-arbeidsgiverregisteret (AA-registeret) påkøpelt lønnsinformasjon fra LTO. AA-registeret er knyttet til administreringen av sykelønnsordningen for lønnstakere, mens LTO er Skattedirektoratets register over lønns- og trekkoppgaver. Verneplikts- og Siviltjenesteregisteret omfatter alle vernepliktige i Forsvaret samt sivilarbeidere, og administreres av Vernepliktsverket og Siviltjenesteadministrasjonen. For kontroll av opplysninger om dateringer til lønnstakerforholdene, samt tilleggsinformasjon om jobb- og bedriftsrelaterte varia-

bler, benyttes Lønnsregistre for ansatte i stat og kommune (Personal Administrativt Informasjonssystem, Statens tjenestemannsregister, og data fra arbeidsgiverforeningen NAVO), Lønnsstatistikken for privat sektor, Sykefraværsregisteret og arbeidssøkerregisteret (ARENA).

Selvstendig næringsdrivende klassifiseres ved hjelp av opplysninger om næringsinntekt i Selvangivelsesregisteret, som eies av Skattedirektoratet. Registeret omfatter alle personer over 13 år, og består av utvalgte opplysninger fra selvangivelsene.

Inntektsdata 1999-2007

Statistisk sentralbyrås Inntektsstatistikk for personer og familier inneholder opplysninger om yrkesinntekt (lønnsinntekter og netto næringsinntekter), kapitalinntekt (renteinntekter, aksjeutbytte, realisasjonstap, realisasjonsgevinster og andre kapitalinntekter), overføringer (pensjoner fra folketrygden, tjenstepensjoner, dagpenger ved arbeidsledighet, mottatte bidrag mm., barnetrygd, bostøtte, studiestipend, forsørgerfradrag, sosialhjelp, kontantstøtte, engangsstønad ved fødsel, grunn- og hjelpestønad og andre overføringer), og inntekt etter skatt fra perioden 1999-2007. Dataene er utarbeidet ved å koble sammen ulike administrative og statistiske datakilder for hele befolkningen per. 31. desember i inntektsåret.

Begreper og definisjoner

I analysene har vi i hovedsak benyttet inndelinger og definisjoner slik de brukes og defineres av SSB (www3.ssb.no/stabas). Vi har også benyttet noen indikatorer som ble brukt i beskrivelsen av levekårene i Oslo (Bråthen mfl 2007).

Ikke-vestlige innvandrere

Kategorien personer med ikke-vestlig bakgrunn består av førstegenerasjonsinnvandrere og etterkommere (person født i Norge av to utenlandsfødte foreldre) med bakgrunn fra land i Øst-Europa, Tyrkia, Asia, Afrika, Sør- og Mellom-Amerika. Etterkommerne er fremdeles en liten og forholdsvis ung gruppe, og vi har derfor valgt å ikke skille mellom førstegenerasjonsinnvandrere og etterkommere. Når det henvises til ikke-vestlige innvandrere eller personer med ikke-vestlig landbakgrunn omfatter dette både førstegenerasjonsinnvandrere og personer født i Norge av foreldre med ikke-vestlig landbakgrunn. I denne rapporten ser vi på om den eldste personen i husholdningen har ikke-vestlig bakgrunn.

Velferdsstatsavhengige

Velferdsstatsavhengige husholdninger er husholdninger som har mer enn halvparten av inntekten sin (etter skatt) fra offentlige overføringer som uførepensjon, attføring, sykepenger og sosialhjelp.

Fattige

Valg av målemetode påvirker hvor mange som defineres som fattige. I fattigdomsforskningen er det hushold som er enheten, og størrelsen på hushold varierer. For å kunne sammenligne hushold må man fordele inntekt etter skatt til alle i husholdet. I tillegg legger man inn en viss stordriftsfordel i hvert hushold, da hushold med flere personer kan fordele utgifter seg i mellom. Gjennom en slik tilnærming ekvivalerer man hushold av ulik størrelse, slik at alle hushold kan sammenlignes. De tre vanligste skalaene å fordele inntekten etter omtales som OECD-, EU- og kvadratrotskalaen. OECD-skalaen legger inn minst stordriftsfordeler, og kvadratrotskalaen gir størst stordriftsfordeler, mens EUs tilnærming ligger mellom de to¹.

Etter at inntekten er ekvivalert, velger en et nivå for fattigdomsgrensen. Mange vil si at en slik grense er mer eller mindre vilkårlig, men det er etablert en praksis hvor en benytter 50 prosent av median² inntekt dersom en bruker OECDs målemetode, og 60 prosent av median inntekt dersom en benytter EUs målemetode (NOU 2009:10). Se for øvrig innledningskapitlet for informasjon om definisjon og måling av fattigdom.

I denne rapporten benyttes en fattigdomsgrense basert på EUs målemetode. Det vil si at barn som bor i hushold med mindre enn 60 prosent av median ekvivalert inntekt etter skatt defineres som del av et fattig hushold. Vi har kun beregnet median inntekt blant hushold med barn, og dermed er andelen og antallet fattige noe lavere enn når en undersøker hele befolkningen. Husholdninger som har en ekvivalert bruttoformue på over 50 000 kroner per forbruksenhet og som samtidig har en inntekt under fattigdomsgrensa, regnes ikke som fattige.

¹ Med OECDs tilnærming beregnes husholdningsstørrelse på følgende måte: 1.voksne person får verdien 1, øvrige voksne får verdien 0,7 og alle barn under 16 år får verdien 0,5. I EUs tilnærming får første voksne person verdien 1, øvrige voksne verdien 0,5 og barn under 14 år får verdien 0,3. I kvadratrotskalaen benyttes kvadratrotten av antallet husholdsmedlemmer. Fløtten (1999) har vist hvordan fattigdomsratene varierer etter hvilken av de tre skalaene som benyttes.

² Med median husholdningsinntekt menes det inntektsnivået som deler befolkningen i to, det vil si at halve befolkningen ligger over og halve befolkningen ligger under nivået på medianinntekten.

Vedlegg 2 Relevante artikler fra Barnekonvensjonen

2. INGEN DISKRIMINERING

Konvensjonens rettigheter gjelder for alle barn uten forskjellsbehandling og uten hensyn til barnet og dets foreldres rase, farge, kjønn, språk, religion, opprinnelse, eiendom, funksjonshemming eller oppfatninger. Staten skal sørge for at ingen diskrimineres

3. TIL BARNETS BESTE

Ved alle handlinger som berører barn, enten de foretas av offentlige eller private velferdsorganisasjoner, domstoler, administrative myndigheter eller lovgivende organer, skal barnets beste være et grunnleggende hensyn.

6. RETT TIL LIV

Staten plikter så langt som mulig å sørge for at barn overlever og får utvikle seg.

12. Å SI SIN MENING OG BLI HØRT

Barnet har rett til å si sin mening i alt som vedrører det og barnets meninger skal tillegges vekt.

13. FÅ OG GI INFORMASJON

Barnet har rett til ytringsfrihet, til å søke, motta og spre informasjon og ideer av alle slag og på alle måter.

26. SOSIALTJENESTER

Staten skal sikre at barnet får den sosiale hjelpen og den økonomiske støtten det har krav på etter landets lover.

27. LEVESTANDARD

Barnet har rett til en levestandard som er tilstrekkelig på alle områder. Foreldrene, eller andre som har ansvar for barnet, har det grunnleggende ansvaret for å sikre de livsvilkårene som er nødvendig for barnets utvikling. Staten har plikt til å støtte de foresatte.

31. LEK OG FRITID

Barnet har rett til hvile, fritid og lek, og til å delta i kunst og kulturliv.

Barnekonvensjonen i sin helhet kan leses på www.reddbarna.no

Vedlegg 3 Kommuneoversikt

Vedleggstabell 3 Andel og antall barn 0-17 år i hushold under fattigdomsgrensen (EU, 60 prosent av median inntekt) 2000 og 2006. Andel og antall barn i hushold som mottok sosialhjelp i 2000 og 2006.

Kommune	2000 Barn under fattigdoms- grensen, 60 % av median inntekt		2000 Barn i hushold med sosialhjelp		2006 Barn under fattigdoms- grensen, 60 % av median inntekt		2006 Barn i hushold med sosialhjelp	
	Andel	Antall	Andel	Antall	Andel	Antall	Andel	Antall
Østfold								
Halden	8,2	454	9,5	531	11,1	679	9,3	568
Moss	6,3	340	8,1	439	9,2	564	8,3	507
Sarpsborg	5,2	504	8,3	824	12,2	1363	8,4	944
Fredrikstad	6,6	920	7,6	1076	11,4	1814	9,7	1536
Hvaler	3,9	27	4,7	34	4,8	37	5,6	43
Aremark	5,4	16	3,9	12	7,8	26	5,4	18
Marker	6,2	42	7,4	51	12,1	92	11,1	84
Rømskog	4,6	6	4,6	6	8,6	11	4,7	6
Trøgstad	3,4	34	9,7	101	7,6	82	6,2	67
Spydeberg	3,4	34	5,8	59	5,7	66	7,4	86
Askim	6,7	193	6,3	186	13,1	428	8,8	287
Eidsberg	7,9	166	8,8	190	10,7	254	8,5	200
Skiptvet	3,4	25	5,3	40	9,3	74	6,6	53
Rakkestad	7,6	112	6,4	98	10,7	180	7,5	126
Råde	3,0	41	6,0	83	8,4	129	5,9	90
Rygge	4,1	126	7,1	224	7,2	242	5,7	191
Våler	7,1	71	6,4	66	5,5	58	4,0	42
Hobøl	4,0	42	6,7	73	8,0	90	4,4	49

Kommune	2000 Barn under fattigdoms- grensen, 60 % av median inntekt		2000 Barn i hushold med sosialhjelp		2006 Barn under fattigdoms- grensen, 60 % av median inntekt		2006 Barn i hushold med sosialhjelp	
	Andel	Antall	Andel	Antall	Andel	Antall	Andel	Antall
Akershus								
Vestby	4,2	119	4,1	119	5,8	193	1,9	62
Ski	3,2	199	3,9	247	5,8	414	4,8	342
Ås	4,7	159	2,7	91	6,7	256	2,9	111
Frogn	3,7	114	2,2	70	6,0	210	3,9	136
Nesodden	4,3	172	3,1	126	5,8	256	3,8	167
Oppegård	2,1	119	2,9	168	4,2	255	3,1	190
Bærum	2,5	595	3,3	781	4,2	1127	3,6	967
Asker	2,5	301	2,6	321	4,6	629	3,6	494
Aurskog- Høland	4,2	113	5,1	139	6,7	206	7,0	213
Sørum	3,2	96	3,3	100	5,4	188	3,1	107
Fet	3,0	67	3,0	67	3,2	76	2,7	65
Rælingen	4,1	135	6,6	218	3,5	120	4,6	160
Enebakk	5,3	116	5,4	120	6,9	172	4,5	113
Lørenskog	3,9	259	5,1	343	6,2	473	6,3	484
Skedsmo	3,3	282	5,0	433	7,5	805	6,9	747
Nittedal	2,2	105	4,3	210	4,7	254	3,7	197
Gjerdrum	2,5	29	3,7	44	7,3	109	5,8	86
Ullensaker	2,9	133	6,0	281	6,1	398	5,1	335
Nes	3,2	121	3,9	152	5,4	236	3,2	140
Eidsvoll	3,6	138	5,2	204	6,3	285	5,3	240
Nannestad	2,6	56	4,2	91	5,4	146	5,3	145
Hurdal	2,2	12	7,0	39	10,7	60	3,4	19
Oslo								
Oslo	8,3	7364	8,9	8149	14,7	15961	9,2	9957

Kommune	2000 Barn under fattigdoms- grensen, 60 % av median inntekt		2000 Barn i hushold med sosialhjelp		2006 Barn under fattigdoms- grensen, 60 % av median inntekt		2006 Barn i hushold med sosialhjelp	
	Andel	Antall	Andel	Antall	Andel	Antall	Andel	Antall
Hedmark								
Kongs-vinger	7,4	246	6,8	233	12,4	439	8,9	315
Hamar	3,5	178	5,8	302	7,3	408	8,3	460
Ringsaker	5,0	341	5,7	399	7,5	550	6,8	497
Løten	7,9	124	7,8	124	8,7	141	8,1	130
Stange	6,9	259	4,7	180	10,0	415	7,6	314
Nord-Odal	5,9	55	4,8	46	10,7	110	7,7	79
Sør-Odal	3,6	55	6,4	98	7,3	124	7,0	119
Eidskog	8,7	114	12,9	170	11,9	161	12,0	162
Grue	9,9	93	10,5	102	11,8	112	10,0	95
Åsnes	7,7	106	10,2	144	9,2	130	10,8	153
Våler	7,7	53	9,6	67	9,5	67	10,0	71
Elverum	5,7	209	7,3	272	9,7	416	9,8	422
Trysil	5,1	63	6,8	86	8,9	117	8,4	111
Åmot	7,6	60	8,4	68	8,8	77	7,3	64
Stor-Elvdal	7,2	38	9,2	51	6,8	34	9,6	48
Rendalen	11,3	49	11,6	51	7,0	26	4,3	16
Engerdal	3,4	10	5,3	16	8,3	26	12,5	39
Tolga	8,7	39	11,6	53	8,4	36	12,3	53
Tynset	3,9	47	6,6	80	7,6	95	5,7	71
Alvdal	4,9	27	7,1	40	5,2	30	6,2	36
Folldal	7,8	29	9,9	37	11,3	40	13,0	46
Os	6,3	31	9,7	49	8,8	45	7,0	36
Oppland								
Lille-hammer	3,6	184	3,9	200	6,4	353	4,8	267
Gjøvik	6,6	359	8,7	480	9,9	586	8,7	516
Dovre	5,7	32	7,8	44	6,9	40	13,4	78
Lesja	3,4	17	5,4	27	8,1	39	6,7	32
Skjåk	5,0	22	10,4	47	7,4	35	8,0	38
Lom	5,4	28	6,1	32	6,0	31	6,0	31
Vågå	5,7	42	6,1	46	6,3	49	6,7	52
Nord-Fron	6,2	71	7,9	91	8,4	103	6,2	76
Sel	4,6	59	9,6	127	6,4	84	9,6	126
Sør-Fron	4,5	29	7,1	47	8,6	59	6,3	43
Ringebu	6,8	64	3,8	36	9,2	86	4,4	41
Øyer	1,5	17	7,4	83	6,6	76	8,5	97
Gausdal	5,8	73	5,4	69	9,0	118	7,5	99
Østre Toten	5,0	142	6,3	179	7,5	228	5,2	160

Kommune	2000 Barn under fattigdoms- grensen, 60 % av median inntekt		2000 Barn i hushold med sosialhjelp		2006 Barn under fattigdoms- grensen, 60 % av median inntekt		2006 Barn i hushold med sosialhjelp	
	Andel	Antall	Andel	Antall	Andel	Antall	Andel	Antall
Vestre Toten	5,9	154	8,7	229	6,5	179	7,0	192
Jevnaker	3,8	49	4,2	55	8,2	118	4,5	65
Lunner	3,6	69	4,7	93	4,7	95	6,4	129
Gran	6,0	158	5,1	136	6,2	177	5,5	159
Søndre Land	6,4	80	9,0	114	6,7	84	4,7	59
Nordre Land	6,0	81	7,4	100	12,0	162	5,2	70
Sør-Aurdal	13,5	94	9,9	73	11,6	82	8,9	63
Etnedal	3,6	9	7,3	18	10,8	30	2,5	7
Nord-Aurdal	6,4	82	7,5	98	9,2	124	6,3	84
Vestre Slidre	6,5	28	3,2	14	8,2	38	7,3	34
Øystre Slidre	3,5	23	7,5	50	7,5	54	6,4	46
Vang	3,4	12	6,7	24	7,8	26	8,7	29
Buskerud								
Drammen	7,6	833	6,0	673	12,9	1623	9,5	1199
Kongsberg	3,6	164	5,6	255	5,6	286	6,1	311
Ringerike	4,9	275	4,4	249	8,8	516	5,6	328
Hole	2,5	27	2,7	29	5,6	72	3,9	50
Flå	8,6	16	9,1	18	3,1	6	4,7	9
Nes	5,4	41	8,3	64	6,6	48	4,7	34
Gol	3,3	30	9,5	87	7,5	73	10,3	100
Hemsedal	6,4	27	2,1	9	7,9	37	5,3	25
Ål	5,4	57	5,0	54	6,4	69	5,7	61
Hol	3,1	29	4,7	45	7,0	66	4,2	39
Sigdal	2,0	14	7,0	51	7,5	56	3,9	29
Krødsherad	4,1	18	10,2	46	6,1	26	6,3	27
Modum	5,1	127	5,6	141	10,1	262	7,7	200
Øvre Eiker	6,0	197	6,2	208	8,7	315	6,9	250
Nedre Eiker	6,0	286	6,7	325	8,8	469	7,7	409
Lier	3,9	196	3,6	187	6,3	352	4,0	222
Røyken	3,2	130	2,8	116	5,0	234	2,4	111
Hurum	4,3	80	6,6	124	6,5	135	6,6	139
Flesberg	4,5	24	4,6	25	6,4	36	8,3	47
Rollag	5,1	15	8,8	27	5,3	16	4,9	15
Nore og Uvdal	4,0	23	5,7	33	4,4	24	5,1	28

Kommune	2000 Barn under fattigdoms- grensen, 60 % av median inntekt		2000 Barn i hushold med sosialhjelp		2006 Barn under fattigdoms- grensen, 60 % av median inntekt		2006 Barn i hushold med sosialhjelp	
	Andel	Antall	Andel	Antall	Andel	Antall	Andel	Antall
Vestfold								
Horten	6,9	356	5,0	265	9,2	520	6,5	370
Holme- strand	6,4	126	6,2	124	6,6	137	7,5	156
Tønsberg	4,5	316	3,8	274	7,0	563	4,5	357
Sandefjord	6,4	544	5,2	447	9,2	873	7,6	726
Larvik	5,8	508	7,4	667	9,9	903	8,1	737
Svelvik	4,6	68	4,2	63	6,9	105	6,5	99
Sande	4,1	73	4,8	87	8,4	164	6,4	126
Hof	3,9	26	9,8	66	4,2	31	4,9	36
Re	5,3	107	8,9	180	7,0	145	8,1	168
Andebu	4,0	44	5,1	56	8,1	102	6,5	82
Stokke	4,7	108	5,9	139	8,2	208	7,8	199
Nøtterøy	3,7	165	6,5	296	7,2	344	6,7	320
Tjøme	4,3	45	5,5	58	9,7	99	5,9	60
Lardal	3,0	14	6,5	31	7,6	39	8,4	43
Telemark								
Porsgrunn	6,2	442	6,1	435	8,1	610	6,5	491
Skien	6,8	725	8,7	940	11,2	1253	7,6	858
Notodden	4,8	115	5,6	137	6,1	152	5,3	133
Siljan	2,9	17	4,4	26	6,5	39	4,8	29
Bamble	5,9	197	6,3	220	10,3	339	7,3	240
Kragerø	7,7	167	9,7	213	10,0	219	9,3	203
Drangedal	6,7	59	8,5	75	9,2	80	9,4	82
Nome	5,3	69	9,3	122	12,4	172	10,5	146
Bø	5,8	63	8,1	88	-	-	11,4	129
Sauherad	4,6	46	9,2	94	15,0	146	7,8	76
Tinn	3,9	50	2,9	38	7,4	93	5,4	68
Hjartdal	4,9	17	3,7	13	5,3	18	3,6	12
Seljord	5,2	29	5,8	33	8,5	50	10,2	60
Kviteseid	4,1	22	7,5	41	3,1	16	5,0	26
Nissedal	7,1	23	8,4	29	9,1	27	4,7	14
Fyresdal	3,4	10	4,4	13	17,8	58	5,2	17
Tokke	2,8	15	6,3	35	6,1	32	6,6	35
Vinje	4,2	35	9,9	85	7,3	60	9,2	76
Aust-Agder								
Risør	5,5	81	7,1	107	8,8	130	11,3	168
Grimstad	5,2	231	6,3	282	8,1	403	5,8	289
Arendal	6,1	528	5,7	505	7,4	670	7,9	718
Gjerstad	8,2	41	14,7	77	11,1	63	9,2	52

Kommune	2000 Barn under fattigdoms- grensen, 60 % av median inntekt		2000 Barn i hushold med sosialhjelp		2006 Barn under fattigdoms- grensen, 60 % av median inntekt		2006 Barn i hushold med sosialhjelp	
	Andel	Antall	Andel	Antall	Andel	Antall	Andel	Antall
Vegårshei	1,8	8	3,7	17	10,2	47	11,1	51
Tvedestrand	6,3	80	9,3	122	8,4	108	9,5	121
Froland	8,9	100	9,8	112	7,9	99	11,5	144
Lillesand	4,1	86	3,8	80	6,7	145	3,7	80
Birkenes	8,2	88	4,8	52	10,1	118	6,4	75
Åmli	10,6	43	10,8	44	9,7	38	14,8	58
Iveland	7,9	25	8,6	28	12,3	38	11,7	36
Evje og Hornnes	6,5	49	5,3	40	9,1	70	8,3	64
Bygland	6,8	18	7,3	20	7,9	22	11,5	32
Valle	3,5	11	6,4	21	3,2	9	5,0	14
Bykle	1,5	3	2,3	5	7,6	16	1,9	4
Vest-Agder								
Kristian- sand	6,4	1085	5,6	977	8,6	1613	5,7	1068
Mandal	5,5	170	3,7	116	6,7	230	6,2	213
Farsund	4,5	102	3,3	76	6,9	155	3,2	71
Flekkefjord	4,3	87	8,5	173	4,8	97	5,8	117
Vennesla	5,3	173	5,5	182	6,2	200	6,7	215
Songdalen	6,7	100	3,9	60	6,7	103	5,6	86
Søgne	3,8	91	6,9	170	6,1	161	5,7	151
Marnardal	4,4	24	5,5	31	10,9	61	6,8	38
Åseral	6,3	14	3,5	8	8,9	22	2,9	7
Audnedal	2,4	10	2,6	11	5,2	22	3,1	13
Lindesnes	5,7	64	8,9	101	11,6	126	6,3	68
Lyngdal	4,5	80	5,9	108	9,1	175	5,1	99
Hægebo- stad	10,4	41	4,2	17	11,5	48	8,9	37
Kvinesdal	6,4	84	4,7	62	6,8	93	3,2	44
Sirdal	2,2	9	2,3	10	4,6	19	5,1	21
Rogaland								
Eigersund	3,4	115	3,6	124	5,4	187	5,9	206
Sandnes	4,8	671	2,8	399	5,6	899	3,1	487
Stavanger	5,4	1326	4,6	1143	7,3	2027	4,8	1339
Haugesund	6,2	410	5,4	361	7,3	533	4,5	326
Sokndal	2,6	21	2,9	24	6,7	52	4,0	31
Lund	5,6	47	2,8	24	7,5	60	4,9	39
Bjerkreim	3,1	22	3,5	25	5,3	37	2,3	16
Hå	2,7	107	4,2	165	5,8	247	4,9	207
Klepp	2,7	105	4,0	159	5,7	257	3,9	174
Time	3,0	114	4,3	164	5,5	222	5,3	214

Kommune	2000 Barn under fattigdoms- grensen, 60 % av median inntekt		2000 Barn i hushold med sosialhjelp		2006 Barn under fattigdoms- grensen, 60 % av median inntekt		2006 Barn i hushold med sosialhjelp	
	Andel	Antall	Andel	Antall	Andel	Antall	Andel	Antall
Gjesdal	2,8	77	3,7	103	3,6	104	3,8	110
Sola	4,4	231	3,5	186	5,1	297	3,5	205
Randaberg	2,9	72	3,0	75	3,9	107	2,8	79
Forsand	3,4	10	4,1	12	3,7	11	4,7	14
Strand	3,7	99	6,4	178	7,6	217	6,2	176
Hjelmeland	1,4	9	4,3	29	3,8	26	6,3	43
Suldal	3,0	28	4,5	43	5,8	53	5,8	53
Sauda	3,1	36	3,2	38	5,0	54	3,3	35
Finnøy	1,9	14	4,3	34	5,4	36	5,5	37
Rennesøy	2,2	20	2,6	23	3,3	35	2,2	23
Kvitsøy	0,0	0	5,9	8	4,0	5	0,0	0
Bokn	2,9	5	11,4	20	6,5	13	3,0	6
Tysvær	3,9	99	4,3	113	5,3	144	5,1	139
Karmøy	4,9	478	3,1	305	7,4	754	3,0	300
Utsira	0,0	0	0,0	0	9,4	5	0,0	0
Vindafjord	1,8	36	1,7	34	4,7	95	3,2	65
Hordaland								
Bergen	4,9	2479	6,5	3342	7,5	4158	5,9	3288
Etne	5,8	53	4,6	43	7,8	71	4,3	39
Sveio	5,2	65	5,9	75	7,8	100	5,9	75
Bømlo	5,2	158	3,4	103	6,0	177	3,6	107
Stord	5,5	245	7,5	337	7,2	330	6,4	293
Fitjar	4,0	32	5,8	47	7,0	55	5,0	39
Tysnes	5,6	37	4,8	32	6,0	36	2,7	16
Kvinnherad	5,5	177	7,0	225	4,9	155	5,0	158
Jondal	1,7	4	5,2	13	5,1	12	9,3	22
Odda	2,6	40	5,0	79	3,6	54	5,4	80
Ullensvang	3,7	29	3,2	25	6,3	46	5,0	37
Eidfjord	3,8	9	5,9	14	7,3	14	8,4	16
Ulvik	6,6	17	9,7	25	9,0	23	10,9	28
Granvin	2,5	6	8,4	20	3,3	7	4,7	10
Voss	4,0	122	7,2	223	7,6	236	8,7	272
Kvam	4,0	80	6,4	130	3,2	62	6,7	129
Fusa	3,7	32	4,1	37	2,9	27	2,7	25
Samnanger	1,9	10	6,5	35	5,6	29	4,2	22
Os	3,2	116	3,5	127	5,1	214	3,6	153
Austevoll	3,1	38	1,8	22	2,8	33	4,5	53
Sund	6,2	79	3,8	49	9,3	135	7,9	114
Fjell	4,3	231	4,9	265	6,5	405	5,5	339
Askøy	4,1	208	5,8	295	5,7	359	4,3	274

Kommune	2000 Barn under fattigdoms- grensen, 60 % av median inntekt		2000 Barn i hushold med sosialhjelp		2006 Barn under fattigdoms- grensen, 60 % av median inntekt		2006 Barn i hushold med sosialhjelp	
	Andel	Antall	Andel	Antall	Andel	Antall	Andel	Antall
Vaksdal	2,2	21	7,8	74	6,8	63	5,0	46
Modalen	2,1	2	3,1	3	6,6	6	5,5	5
Osterøy	4,1	76	5,5	103	5,6	104	5,0	93
Meland	6,3	97	6,3	97	5,0	85	4,5	76
Øygarden	5,7	59	6,8	71	6,5	72	7,4	82
Radøy	4,8	52	7,8	86	6,0	67	6,8	76
Lindås	3,3	103	7,6	236	4,9	170	6,9	238
Austrheim	3,7	21	6,9	41	6,1	37	9,2	56
Fedje	0,7	1	0,0	0	5,2	7	5,2	7
Masfjorden	1,4	6	5,9	26	1,6	6	0,3	1
Sogn og Fjordane								
Flora	3,4	97	5,3	150	5,1	153	6,2	185
Gulen	1,4	8	3,6	21	5,0	29	4,6	27
Solund	3,1	6	4,0	8	7,7	14	2,2	4
Hyllestad	4,6	16	3,7	13	6,7	23	2,9	10
Høyanger	1,3	13	5,0	51	2,9	31	5,7	60
Vik	4,1	27	1,5	10	6,8	42	9,1	56
Balestrand	2,4	9	2,9	11	4,3	15	7,5	26
Leikanger	3,1	16	3,7	20	4,5	24	1,9	10
Sogndal	2,0	31	3,5	56	4,1	69	3,3	56
Aurland	1,8	7	4,9	20	4,2	17	5,0	20
Lærdal	4,0	20	5,1	26	2,0	10	6,3	31
Årdal	1,5	17	4,4	53	2,4	28	5,3	61
Luster	2,7	33	2,4	29	5,6	66	2,4	28
Askvoll	6,9	54	6,5	51	5,0	35	6,9	49
Fjaler	3,5	21	7,7	47	7,1	43	4,0	24
Gaular	4,1	28	5,1	36	3,1	21	4,3	29
Jølster	3,7	28	10,7	81	2,8	21	6,7	51
Førde	2,1	62	6,4	189	3,6	112	4,9	153
Naustdal	4,6	31	7,6	52	5,1	34	3,6	24
Bremanger	2,8	24	4,8	42	7,0	62	4,0	35
Vågsøy	3,2	47	3,9	58	5,3	76	3,0	42
Selje	1,7	13	2,7	21	6,6	46	2,7	19
Eid	2,6	39	3,0	45	6,4	96	3,7	56
Hornindal	3,0	10	3,9	13	6,2	21	3,0	10
Gloppen	2,3	29	4,9	64	4,0	54	5,5	75
Stryn	3,1	49	2,3	37	5,1	86	3,0	51

Kommune	2000 Barn under fattigdoms- grensen, 60 % av median inntekt		2000 Barn i hushold med sosialhjelp		2006 Barn under fattigdoms- grensen, 60 % av median inntekt		2006 Barn i hushold med sosialhjelp	
	Andel	Antall	Andel	Antall	Andel	Antall	Andel	Antall
Møre og Romsdal								
Molde	3,0	158	5,0	270	3,8	211	3,4	188
Kristian- sund	4,9	160	7,8	258	8,7	297	7,7	264
Ålesund	4,1	371	4,7	427	5,5	535	3,8	369
Vanylven	2,3	18	4,1	33	3,8	29	5,1	39
Sande	4,4	30	3,3	23	4,4	25	5,9	34
Herøy	4,7	95	4,2	86	5,8	117	4,7	95
Ulstein	1,7	29	3,3	56	4,2	80	3,2	61
Hareid	3,0	35	6,5	78	7,2	82	7,1	81
Volda	2,9	59	2,3	47	5,2	104	2,9	58
Ørsta	3,9	93	4,9	118	5,8	139	4,9	117
Ørskog	3,3	16	5,3	26	8,8	42	4,4	21
Norrdal	3,0	14	5,3	26	8,5	37	4,8	21
Stranda	3,2	34	3,9	42	3,4	36	4,5	48
Stordal	0,0	0	6,3	15	7,5	19	2,8	7
Sykkylven	1,6	27	3,5	62	5,4	98	4,6	84
Skodje	5,7	52	3,8	36	5,8	55	5,4	51
Sula	3,7	68	2,6	48	7,8	150	4,0	78
Giske	3,5	59	3,0	52	4,6	82	3,3	59
Haram	3,0	61	2,7	55	4,4	90	3,4	70
Vestnes	4,7	74	5,0	79	6,8	105	3,0	46
Rauma	2,6	41	6,0	99	5,6	93	5,4	89
Neset	5,5	42	7,0	54	3,6	26	8,7	63
Midsund	3,2	14	4,1	18	2,2	10	9,1	41
Sandøy	2,0	5	2,3	6	5,9	15	3,6	9
Aukra	4,7	32	4,7	32	3,4	27	2,9	23
Fræna	4,3	94	7,8	175	5,7	131	6,5	149
Eide	5,3	40	6,6	50	4,4	38	6,9	60
Averøy	3,9	47	6,5	79	4,5	56	4,0	50
Frei	4,8	67	7,1	100	7,0	105	4,3	64
Gjemnes	2,6	14	6,7	37	11,0	66	9,4	56
Tingvoll	6,7	41	2,4	15	11,9	78	5,9	39
Sunndal	5,9	92	6,2	97	6,0	97	6,1	99
Surnadal	6,1	85	5,5	78	5,9	83	4,7	65
Rindal	3,8	17	2,7	12	4,6	22	1,5	7
Halsa	6,7	23	1,4	5	4,4	14	5,0	16
Smøla	6,1	28	4,9	23	6,3	27	7,0	30
Aure	6,0	45	7,1	55	7,1	52	6,0	44

Kommune	2000 Barn under fattigdoms- grensen, 60 % av median inntekt		2000 Barn i hushold med sosialhjelp		2006 Barn under fattigdoms- grensen, 60 % av median inntekt		2006 Barn i hushold med sosialhjelp	
	Andel	Antall	Andel	Antall	Andel	Antall	Andel	Antall
Sør-Trøndelag								
Trondheim	5,0	1602	5,8	1888	7,0	2531	5,3	1919
Hemne	6,7	69	7,4	77	9,2	93	6,9	70
Snillfjord	7,8	19	1,2	3	7,3	18	1,6	4
Hitra	5,3	46	5,8	51	7,5	67	9,1	81
Frøya	6,1	53	6,7	59	7,1	64	5,8	52
Ørland	6,1	77	5,8	74	5,6	67	4,6	56
Agdenes	4,7	19	8,3	34	7,9	30	6,4	24
Rissa	3,1	45	3,6	54	6,4	99	4,1	63
Bjugn	9,0	90	5,6	56	8,5	86	4,5	46
Åfjord	3,5	27	2,7	21	5,6	43	1,3	10
Roan	4,5	10	7,1	16	3,8	8	3,8	8
Osen	8,8	21	7,8	19	6,3	13	7,7	16
Oppdal	4,6	67	3,5	51	7,4	117	4,1	65
Rennebu	7,8	46	5,4	33	10,6	62	6,0	35
Meldal	7,3	58	6,2	50	7,6	60	4,2	33
Orkdal	6,1	137	5,4	123	7,7	191	6,4	159
Røros	2,4	26	4,3	49	5,4	67	3,4	42
Holtålen	3,1	13	3,8	16	3,2	14	5,4	24
Midtre Gauldal	6,1	78	4,5	59	7,4	100	4,5	61
Melhus	5,0	159	6,4	208	6,6	244	5,2	194
Skaun	4,5	66	7,6	113	5,3	85	4,6	74
Klæbu	4,6	65	3,8	54	6,1	98	2,2	35
Malvik	3,7	110	3,7	111	4,7	160	3,1	106
Selbu	5,4	45	4,5	38	7,0	61	7,0	61
Tydal	5,1	11	10,5	23	4,5	8	6,8	12
Nord-Trøndelag								
Steinkjer	6,2	281	5,8	268	8,1	379	6,0	283
Namsos	4,0	113	4,1	116	7,8	244	5,3	167
Meråker	9,7	52	10,4	57	10,1	55	5,7	31
Stjørdal	4,3	187	3,0	131	7,4	378	4,3	221
Frosta	8,1	46	6,6	38	11,3	69	5,9	36
Leksvik	7,0	54	11,1	87	7,4	60	3,0	24
Levanger	5,3	226	3,9	167	8,1	365	3,5	157
Verdal	7,8	253	6,9	225	8,9	308	6,5	224
Mosvik	3,9	9	3,0	7	3,0	6	3,5	7
Verran	9,3	52	7,1	40	14,2	77	6,3	34
Namdalseid	5,5	22	8,6	35	11,4	46	5,0	20
Inderøy	4,1	58	6,8	98	10,0	151	5,4	82

Kommune	2000 Barn under fattigdoms- grensen, 60 % av median inntekt		2000 Barn i hushold med sosialhjelp		2006 Barn under fattigdoms- grensen, 60 % av median inntekt		2006 Barn i hushold med sosialhjelp	
	Andel	Antall	Andel	Antall	Andel	Antall	Andel	Antall
Snåsa	3,3	18	3,8	21	4,1	21	4,7	24
Lierne	6,0	19	6,9	22	2,9	9	3,5	11
Røyrvik	5,5	8	5,5	8	2,7	3	5,4	6
Namssko- gan	2,8	5	9,8	18	16,9	32	9,0	17
Grong	3,6	20	10,2	58	8,6	46	9,0	48
Høylandet	5,3	15	7,7	23	5,4	15	1,1	3
Overhalla	5,0	43	4,4	38	5,9	50	5,9	50
Fosnes	4,2	8	1,6	3	15,5	24	7,1	11
Flatanger	8,9	25	8,1	23	11,2	30	12,3	33
Vikna	5,5	50	8,9	82	7,7	78	7,8	79
Nærøy	4,1	53	5,8	77	7,1	86	7,8	94
Leka	2,1	3	11,8	17	11,9	12	13,9	14
Nordland								
Bodø	2,9	295	5,5	556	5,4	603	3,9	437
Narvik	4,1	163	6,4	259	5,7	231	4,8	192
Bindal	6,8	28	10,1	43	11,1	41	6,5	24
Sømna	7,4	34	7,3	35	5,6	27	6,0	29
Brønnøy	5,2	93	6,0	108	6,9	127	6,6	122
Vega	5,8	16	16,0	45	9,3	26	14,7	41
Vevelstad	6,5	7	5,6	6	13,7	13	13,7	13
Herøy	5,0	21	12,0	51	4,3	16	9,2	34
Alstahaug	5,4	93	8,0	139	7,7	130	8,7	148
Leirfjord	8,8	49	10,8	60	17,3	83	10,8	52
Vefsn	4,0	115	6,5	191	6,2	187	4,4	132
Grane	5,1	17	8,9	30	7,1	24	5,9	20
Hattfjellidal	8,8	28	14,2	47	6,7	21	7,7	24
Dønna	11,0	37	8,5	29	8,0	28	8,0	28
Nesna	9,3	45	6,3	32	11,2	49	4,1	18
Hemnes	7,8	79	7,1	73	9,2	98	7,4	79
Rana	4,3	242	6,3	362	6,5	384	7,5	438
Lurøy	11,1	54	5,1	25	6,4	29	8,2	37
Træna	9,1	8	4,4	4	5,0	6	4,2	5
Rødøy	6,0	23	9,9	39	12,9	44	5,6	19
Meløy	4,9	82	9,9	170	7,4	120	7,7	125
Gildeskål	3,9	18	8,1	38	5,7	24	6,6	28
Beiern	4,1	10	14,5	36	11,9	23	9,3	18
Saltidal	5,3	54	12,0	125	10,9	104	10,9	104
Fauske	7,6	159	10,8	229	7,2	154	8,4	180
Sørfold	4,8	23	9,3	46	9,0	39	14,8	64

<i>Kommune</i>	<i>2000 Barn under fattigdoms- grensen, 60 % av median inntekt</i>		<i>2000 Barn i hushold med sosialhjelp</i>		<i>2006 Barn under fattigdoms- grensen, 60 % av median inntekt</i>		<i>2006 Barn i hushold med sosialhjelp</i>	
	<i>Andel</i>	<i>Antall</i>	<i>Andel</i>	<i>Antall</i>	<i>Andel</i>	<i>Antall</i>	<i>Andel</i>	<i>Antall</i>
Steigen	5,6	36	15,4	101	7,9	44	15,4	86
Hamarøy	3,1	13	7,5	32	4,2	14	5,4	18
Tysfjord	11,9	54	6,2	30	10,9	45	17,7	73
Lødingen	4,3	22	7,4	39	4,5	20	13,0	58
Tjeldsund	6,7	18	13,8	37	6,3	17	10,1	27
Evenes	6,4	18	8,8	25	11,1	31	5,7	16
Ballangen	4,4	26	6,3	38	11,5	67	15,3	89
Røst	2,1	3	10,8	16	7,1	10	10,6	15
Værøy	4,9	8	4,9	8	14,7	24	7,4	12
Flakstad	7,8	31	11,1	44	6,4	23	5,6	20
Vestvågøy	7,1	179	7,0	178	8,4	225	5,3	142
Vågan	5,6	109	9,0	177	8,0	161	9,3	188
Hadsel	4,1	73	5,6	101	7,8	133	6,6	114
Bø	8,1	50	11,0	69	14,0	79	10,1	57
Øksnes	4,4	49	7,1	79	5,9	65	6,0	66
Sortland	6,6	148	8,0	184	5,6	137	8,0	194
Andøy	5,3	62	6,5	77	7,4	82	7,4	82
Moskenes	6,9	18	8,6	23	9,3	21	11,0	25
Troms								
Harstad	4,7	249	4,3	227	6,0	323	3,8	204
Tromsø	4,0	550	3,7	523	4,3	677	4,3	671
Kvæfjord	4,4	33	9,6	72	6,0	44	10,4	76
Skånland	4,2	25	4,3	26	6,5	34	2,7	14
Bjarkøy	0,9	1	11,8	13	2,7	3	2,7	3
Ibestad	7,5	22	10,1	30	18,4	52	19,1	54
Gratangen	5,0	13	13,5	35	12,5	34	18,4	50
Lavangen	3,0	6	17,9	37	7,4	16	11,1	24
Bardu	2,5	20	4,0	33	6,2	56	4,6	42
Salangen	6,0	31	7,2	37	4,8	24	6,4	32
Målselv	3,1	50	5,1	82	4,3	66	4,1	63
Sørreisa	7,6	58	7,5	58	5,7	47	4,5	37
Dyrøy	4,2	11	8,3	22	7,6	20	2,7	7
Tranøy	7,2	24	7,1	24	11,0	35	11,3	36
Torsken	2,7	6	7,0	16	7,0	13	18,7	35
Berg	5,0	13	1,9	5	5,1	10	1,5	3
Lenvik	6,9	179	8,9	233	7,8	209	6,0	160
Balsfjord	6,5	80	6,2	78	7,7	98	6,1	77
Karlsøy	4,9	25	12,6	66	5,9	28	7,9	38
Lyngen	2,9	20	3,8	27	7,4	52	7,4	52
Storfjord	4,7	18	1,8	7	6,6	29	4,4	19

Kommune	2000 Barn under fattigdoms- grensen, 60 % av median inntekt		2000 Barn i hushold med sosialhjelp		2006 Barn under fattigdoms- grensen, 60 % av median inntekt		2006 Barn i hushold med sosialhjelp	
	Andel	Antall	Andel	Antall	Andel	Antall	Andel	Antall
Kåfjord	6,4	31	6,3	32	3,9	18	6,1	28
Skjervøy	3,5	26	10,0	76	6,1	45	10,3	76
Nordreisa	3,6	37	7,5	79	5,4	58	6,7	72
Kvæningen	6,7	18	15,6	42	13,6	39	9,8	28
Finmark								
Vardø	1,1	6	17,0	92	9,1	43	10,4	49
Vadsø	2,3	33	7,0	101	7,6	116	12,9	198
Hammer- fest	3,1	61	4,5	91	3,0	67	4,5	100
Kautokeino	6,8	51	6,2	48	9,5	68	5,6	40
Alta	3,5	156	6,1	281	5,0	251	6,0	301
Loppa	4,7	14	11,4	34	9,4	22	11,5	27
Hasvik	7,4	18	16,5	41	6,5	13	17,6	35
Kvalsund	3,3	6	7,5	14	3,5	7	8,9	18
Måsøy	1,1	3	5,5	16	3,8	10	1,1	3
Nordkapp	2,8	20	5,7	41	3,9	29	6,4	47
Porsanger	3,6	33	15,6	146	3,1	28	10,7	97
Karasjok	3,4	24	7,5	55	8,1	58	9,2	66
Lebesby	3,0	9	8,9	27	4,5	13	10,7	31
Gamvik	4,0	10	11,9	30	4,9	10	15,1	31
Berlevåg	3,6	9	3,6	9	9,8	23	7,2	17
Tana	5,0	31	11,6	74	7,3	48	9,3	61
Nesseby	4,9	9	7,8	15	7,5	11	5,5	8
Båtsfjord	1,6	8	12,7	64	7,8	37	10,1	48
Sør- Varanger	4,5	92	6,9	142	2,6	59	3,7	83
Total	5,1	50097	5,9	59797	7,9	85451	6,1	66525

Note: basert på kommuneinndelingen per 1.1.2006

Vedlegg 4 Tiltakskommunene

Vedleggstabell 4. Andel barn 0-17 år i hushold under fattigdomsgrensen (EUs målemetode) 2000 og 2006. Andel barn i hushold som mottok sosialhjelp i 2000 og 2006. Tiltakskommuner og -bydeler.

	<i>2000 Barn under fattigdoms- grensen, 60 % av me- dian inntekt</i>	<i>2000 Barn i hus- hold med sosial- hjelp</i>	<i>2006 Barn under fattigdoms- grensen, 60 % av me- dian inntekt</i>	<i>2006 Barn i hus- hold med sosialhjelp</i>
<i>Kommune</i>	<i>Andel</i>	<i>Andel</i>	<i>Andel</i>	<i>Andel</i>
Alstadhaug	5,4	8,0	7,7	8,7
Alta	3,5	6,1	5,0	6,0
Andøy	5,3	6,5	7,4	7,4
Arendal	6,1	5,7	7,4	7,9
Askim	6,7	6,3	13,1	8,8
Balsfjord	6,5	6,2	7,7	6,1
Bamble	5,9	6,3	10,3	7,3
Bergen	4,9	6,5	7,5	5,9
Birkenes	8,2	4,8	10,1	6,4
Bjugn	9,0	5,6	8,5	4,5
Bodø	2,9	5,5	5,4	3,9
Brønnøy	5,2	6,0	6,9	6,6
Bærum	2,5	3,3	4,2	3,6
Dønna	11,0	8,5	8,0	8,0
Drammen	7,6	6,0	12,9	9,5
Drangedal	6,7	8,5	9,2	9,4
Eidsberg	7,9	8,8	10,7	8,5
Eidskog	8,7	12,9	11,9	12,0
Fauske	7,6	10,8	7,2	8,4
Fjell	4,3	4,9	6,5	5,5
Fredrikstad	6,6	7,6	11,4	9,7
Gjerstad	8,2	14,7	11,1	9,2

<i>Kommune</i>	<i>2000</i>	<i>2000</i>	<i>2006</i>	<i>2006</i>
	<i>Barn under fattigdoms- grensen, 60 % av me- dian inntekt</i>	<i>Barn i hus- hold med sosial- hjelp</i>	<i>Barn under fattigdoms- grensen, 60 % av me- dian inntekt</i>	<i>Barn i hus- hold med sosialhjelp</i>
	<i>Andel</i>	<i>Andel</i>	<i>Andel</i>	<i>Andel</i>
Gjøvik	6,6	8,7	9,9	8,7
Gloppen	2,3	4,9	4,0	5,5
Gran	6,0	5,1	6,2	5,5
Grue	9,9	10,5	11,8	10,0
Hadsel	4,1	5,6	7,8	6,6
Halden	8,2	9,5	11,1	9,3
Hamar	3,5	5,8	7,3	8,3
Hammerfest	3,1	4,5	3,0	4,5
Haugesund	6,2	5,4	7,3	4,5
Horten	6,9	5,0	9,2	6,5
Inderøy	4,1	6,8	10,0	5,4
Kongsvinger	7,4	6,8	12,4	8,9
Kristiansand	6,4	5,6	8,6	5,7
Kristiansund	4,9	7,8	8,7	7,7
Kvæfjord	4,4	9,6	6,0	10,4
Larvik	5,8	7,4	9,9	8,1
Lenvik	6,9	8,9	7,8	6,0
Lødingen	4,3	7,4	4,5	13,0
Molde	3,0	5,0	3,8	3,4
Moss	6,3	8,1	9,2	8,3
Namsos	4,0	4,1	7,8	5,3
Narvik	4,1	6,4	5,7	4,8
Nedre Eiker	6,0	6,7	8,8	7,7
Nome	5,3	9,3	12,4	10,5
Nordre Land	6,0	7,4	12,0	5,2
Notodden	4,8	5,6	6,1	5,3
Oslo (7 bydeler)				
Bydel Alna	11,2	11,0	19,1	10,1
Bydel Bjerke	8,8	11,8	19,3	12,4
Bydel Gamle Oslo	21,3	24,7	32,5	22,1
Bydel Grünerløkka	16,6	20,4	25,2	15,7
Bydel Sagene	14,8	15,8	21,8	14,4

<i>Kommune</i>	<i>2000</i>	<i>2000</i>	<i>2006</i>	<i>2006</i>
	<i>Barn under fattigdoms- grensen, 60 % av me- dian inntekt</i>	<i>Barn i hus- hold med sosial- hjelp</i>	<i>Barn under fattigdoms- grensen, 60 % av me- dian inntekt</i>	<i>Barn i hus- hold med sosialhjelp</i>
	<i>Andel</i>	<i>Andel</i>	<i>Andel</i>	<i>Andel</i>
Bydel Søndre Nordstrand	11,0	11,1	19,5	15
Bydel Stovner	10,3	8,7	18,2	10,5
Porsgrunn	6,2	6,1	8,1	6,5
Rana	4,3	6,3	6,5	7,5
Re	5,3	8,9	7,0	8,1
Ringsaker	5,0	5,7	7,5	6,8
Saltdal	5,3	12,0	10,9	10,9
Sandefjord	6,4	5,2	9,2	7,6
Sandnes	4,8	2,8	5,6	3,1
Sarpsborg	5,2	8,3	12,2	8,4
Sauherad	4,6	9,2	15,0	7,8
Skien	6,8	8,7	11,2	7,6
Sortland	6,6	8,0	5,6	8,0
Stavanger	5,4	4,6	7,3	4,8
Strand	3,7	6,4	7,6	6,2
Sund	6,2	3,8	9,3	7,9
Surnadal	6,1	5,5	5,9	4,7
Tønsberg	4,5	3,8	7,0	4,5
Tromsø	4,0	3,7	4,3	4,3
Trondheim	5,0	5,8	7,0	5,3
Trysil	5,1	6,8	8,9	8,4
Vadsø	2,3	7,0	7,6	12,9
Vågan	5,6	9,0	8,0	9,3
Vestby	4,2	4,1	5,8	1,9
Vestvågøy	7,1	7,0	8,4	5,3
Ålesund	4,1	4,7	5,5	3,8

Barnefattigdom i Norge

Tross at det er rettet politisk og offentlig oppmerksomhet mot temaet fattigdom blant barn, har barnefattigdommen økt i perioden 2000 til 2006. Formålet med denne rapporten er å beskrive omfanget av barnefattigdom i Norge og kartlegge den kommunale variasjonen i barnefattigdom. Vi ser nærmere på utviklingen i andelen fattige barn i perioden 2000 til 2006, og undersøker hvem som er spesielt utsatt for å vokse opp i en husholdning med en inntekt under fattigdomsgrensa. I tillegg kartlegger vi omfanget av barn som bor i en husholdning som mottar sosialhjelp.



Fafo

Borggata 2B/Postboks 2947 Tøyen
N-0608 Oslo
www.fafo.no

Fafo-rapport 2009:38
ISBN 978-82-7422-696-8
ISSN 0801-6143
Bestillingsnr. 20128