



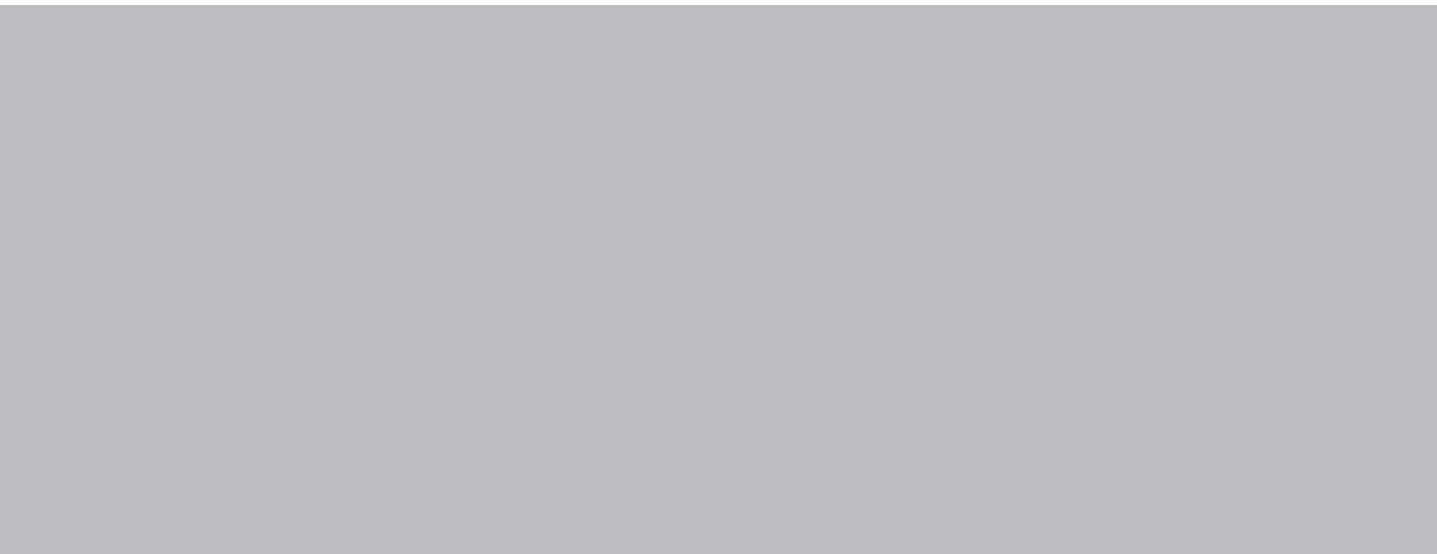
Siri Ytrehus

Fattige barn i Norge

Hvem er de og hvor bor de?

Sammendrag





Siri Ytrehus

Fattige barn i Norge
Hvem er de og
hvor bor de?

Sammendrag

Fafo-rapport 442

© Fafo 2004

ISBN 82-7422-438-8

ISSN 0801-6143

Trykk: Wittusen & Jensen

Dette er et sammndrag av Fafo-rapport 445.
Den komplette rapporten og grunnlagsdataene finnes
på www.fafo.no/pub/rapp/445

Innhold

Redd Barnas forord	4
Fafos forord	5
Innledning	6
Hvem er fattig?	7
Inntektsfattigdom og sosialhjelp	8
Hvem er inntektsfattige?	10
Inntektskilder	12
Inntektsfattigdom og sosialhjelp	14
Hvor bor de fattige barna?	16
Husholdstype og fattigdomsrisiko i ulike kommuner	17
Hvor bor barnehusholdene som mottar sosialhjelp?	18
Husholdstype og sosialhjelp i ulike kommuner	19
Fattigdom, sosialhjelp og arbeidsledighet	20
Kommunale variasjoner i velferdstilbud og fattigdom	21
Fattigdom og sosialhjelp i Oslo	22

Redd Barnas forord

Redd Barna har lenge jobbet med å sette fattigdomsutviklingen hos barn i Norge på dagsorden. Vi har gjennom arbeidet fått mye kunnskap om barnefattigdom i Norge, men vi har manglet grundig kvantitativ dokumentasjon på omfang og geografisk fordeling. Kvantifisering av barnefattigdommen er viktig for å få oversikt over omfang, og for å ha en felles forståelse av hva vi snakker om. Derfor bestilte vi denne studien fra Fafo.

Norge er blant de land i verden som har minst fattigdom. Samtidig er det et tankekors at Norge som en utviklet, moderne velferdsstat fortsatt har ti tusentall barn som utsettes for fattigdom.

Redd Barna er opptatt av at fattigdom må forstås relativt. Fattigdom i Norge innebærer sjelden at barnet sulter eller fryser. Barn som bor i familier med svært lav inntekt, kan imidlertid hindres i å delta i et fullverdig samfunnsliv. Fattigdomsforsker Peter Townsend sa allerede i 1979 at nyfattigdom måtte kjennetegnes ved manglende muligheter for fullverdig samfunnsmedlemskap og dermed samfunnsdeltakelse. Det er altså ikke «den bunnløse nød» en her snakker om, men retten og muligheten til å delta i samfunnet på lik linje med flertallet. I et samfunn der det i økende grad koster penger å leke med andre barn, og der kulturaktiviteter og også skolen etter hvert har store egenandeler, vil barn i fattige familier fratras retten til deltakelse. På mange måter snakker vi om den skjulte nøden og den skjulte fattigdommen i Norge. Redd Barna legger et deltakelses- og et demokratiperspektiv til grunn for vårt engasjement i fattigdomsdebatten. Vi ønsker å rette søkelyset på samfunnstrekk som fremmer eksklusjon og bidrar til økt ulikhet mellom barn.

Å være et fattig barn i Norge handler ikke om å sammenligne seg med det de rikeste har, men å mangle det vanlige barn har. Barn skal ha de samme rettigheter og muligheter, uavhengig av sosial og etnisk bakgrunn og bosted. Vi vet at noen ikke har det i dag. Barns levekår er markant forskjellig i ulike kommuner i landet, og forskjellene i det norske samfunnet øker. For et moderne demokrati må det være et mål at alle barn får muligheter for utvikling og deltakelse. Barn som vokser opp i de fattige familiene i Norge må derfor vies spesiell og større oppmerksomhet.

Redd Barna mener barns fattigdom er et offentlig ansvar. Denne rapporten gir informasjon som Redd Barna mener forplikter stat og kommune til å utvikle gode og treffsikre tiltak for å bekjempe barnefattigdom. Vi håper denne rapporten vil bidra og inspirere til at barns fattigdom blir satt på dagsorden. Redd Barna vil fremheve at FN's Barnekonvensjon, som nå er en del av norsk lov, gir tydelige forpliktelse i dette arbeidet.

For å utvikle gode tiltak og virkemidler for å fjerne barnefattigdom i Norge, må vi også få mer kunnskap og forskning om barns egne erfaringer og opplevelser. Redd Barna mener likevel at vi nå har kunnskap nok til at endringsarbeidet kan begynne.

Gro Brækken
Generalsekretær
Redd Barna

Fafos forord

Denne sammendragsrapporten oppsummerer analysene i rapporten Fattige barn i Norge. Hvem er de og hvor bor de? Formålet med rapporten var å beskrive omfanget av barn i hushold med inntekt under fattigdomsgrensen og utarbeide en oversikt over kommunale variasjoner i barnefattigdom. I sammendragsrapporten presenteres noen sentrale funn fra hovedrapporten som utgangspunkt for en diskusjon om hvordan man best kan arbeide med å redusere barnefattigdommen i Norge.

Analysene er basert på data fra FD-Trygd, Statistisk sentralbyrå (SSB), en database som består av registerdata for hele den norske befolkningen. Vi viser hvor mange barn som hører til i hushold med inntekt under fattigdomsgrensen og hushold som mottar sosialhjelp i 2001, hvem disse er og hvor de bor. I tillegg baserer vi oss på deskriptiv statistikk på kommunenivå, som er hentet fra Statistisk sentralbyrås databaser Hjulet og Kostra.

Tone Fløtten
Prosjektleder
Fafos

Innledning

FNs konvensjon om barns rettigheter ble ratifisert av Norge 1991. Denne konvensjonen skal sikre barns sivile, politiske, økonomiske, sosiale og kulturelle rettigheter. Redd Barna har lang tradisjon for arbeid med vanskeligstilte barn i inn- og utland, og jobber både med barns sårbarhet og utsatthet og med å sikre barns levekår og muligheter for deltakelse i rekreasjons- og fritidsaktiviteter. Rapporten Fattige barn i Norge. Hvem er de og hvor bor de? er skrevet på Redd Barnas initiativ.

Til tross for at Norge har relativt beskjedne problemer med lavinntekt og fattigdom sammenliknet med de fleste andre europeiske land, er ikke problemet fremmed i den norske velferdsstaten. De siste årene har flere forskningsrapporter påpekt at når fattigdom beregnes på samme måte som i andre vestlige land, finner vi barnefattigdom også i Norge. Fattigdomstallene varierer riktignok avhengig av hvordan fattigdom defineres, men med utgangspunkt i en innteksdefinisjon, har tidligere undersøkelser kommet fram til at om lag fem prosent av alle voksne og drøyt tre prosent av alle barn vil registreres i denne gruppen årlig. Strammer vi inn kriteriene og konsentrerer oss om langvarig fattigdom, blir tallet lavere, men selv med en avgrensning til de som sliter med lavinntekt i en treårsperiode, vil vi finne 15 000–20 000 fattige barn (St.meld. nr. 6 2002–2003).

Barn er avhengig av foreldre eller andre omsorgspersoner for sin økonomiske sikkerhet. Både for yngre og eldre barn spiller imidlertid også andre velferdsarenaer enn familien en viktig rolle. Godt utbygde velferdstilbud som er tilgjengelig for alle uavhengig av familiens inntekt og bosted, er viktige forebyggende faktorer for barnefattigdom. Et inkluderende skolesystem har for eksempel stor betydning som forebyggende faktor. Velferd for barn påvirkes derfor av mange politikkområder, som for eksempel skolepolitikk, boligpolitikk og familiepolitikk. Ifølge FNs barnekonvensjon punkt 26, har staten et ansvar for å sikre at barn får den sosiale hjelpen og økonomiske støtten de har krav på. Foreldrene har det grunnleggende ansvaret for barnets levestandard, men staten har plikt til å støtte foresatte.

Det er en grunnleggende verdi at barn skal ha like muligheter uavhengig av bosted. Spørsmålet er om barn har slike like muligheter. For å belyse dette spørsmålet vier vi stor oppmerksomhet til de lokale ulikhetene i fattigdom blant barn i denne rapporten. Det å vise hvor mange barn som bor i fattige hushold og hvor de bor, har stor betydning for myndighetenes oppmerksomhet på problemene og deres mulighet til å sikre nødvendig velferd for barna. Dersom det også skulle vise seg at det er vanskelig tilgang til velferdstjenester for barn i områder med opphoping av barn i fattige hushold, vil dette være ekstra alvorlig.

Hvem er fattig?

Hva det vil si å være fattig og hvordan fattigdom i et rikt land som Norge skal defineres, er det ingen enighet om. Også i den forskningsbaserte litteraturen om fattigdom brukes det ulike definisjoner for å avgrense og definere fattigdom. I hovedrapporten redegjør vi grundig for og drøfter ulike definisjoner. Skjematisk kan vi inndele de vanligste metodene for å fastsette fattigdom i tre hovedtilnærminger:

For det første kan man anvende en subjektiv definisjon, basert på individenes egne oppfatninger av fattigdom. Når man bruker denne metoden for å bestemme hvem som er fattige, tar man utgangspunkt i hva individene selv mener er nødvendige goder eller nødvendig inntekt for å unngå fattigdom.

For det andre kan man benytte en definisjon av fattigdom som baserer seg på byråkratiske standarder. Det betyr å ta utgangspunkt i standarder som enten er definert av fagfolk eller byråkrater. Det disse oppfatter som nødvendig inntekt eller levekår, er det som trengs for å unngå fattigdom. Sosialhjelpssatser er et eksempel på denne metoden for å fastsette fattigdom: de fattige er de som oppfattes å ha behov for sosialhjelp. Et annet eksempel er offisielt definerte forbruksstandarder. Vi viser i denne rapporten hvor mange barn som bor i hushold som mottar sosialhjelp.

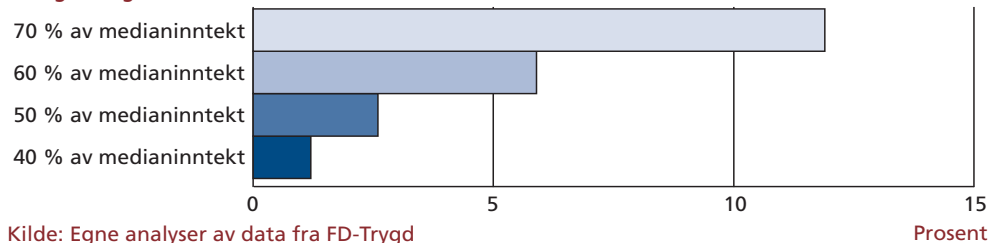
En tredje definisjon er en relativ definisjon av fattigdom. Når fattigdommen defineres relativt, tar vi utgangspunkt i hva andre i samfunnet har enten av levekår eller inntekt, og så setter standarden for fattigdom ut fra dette. Vanligst er det å ta utgangspunkt i inntektsfordelingen i befolkningen. Denne metoden benytter vi oss av her. Vi måler fattigdom blant barn ved bruk av et inntektsmål for husholdet som barnet tilhører. Den relative fattigdomsgrensen som vi her har benyttet, er 50 prosent av medianinntekten i befolkningen. Dette er samme typen inntektsmål som benyttes i Tiltaksplan mot fattigdom (St.meld. nr. 6). De barna som bor i hushold som har mindre inntekt enn 50 prosent av medianinntekt, er fattige. Inntektsbegeret er samlet inntekt etter skatt. SSB har ved bruk av Inntekts- og formuesundersøkelsen for befolkningen beregnet medianinntekten som vi har tatt utgangspunkt i for å definere fattigdomsgrensene.

I noen tilfeller viser vi også hvor mange barn som bor i hushold som har inntekt under 40, 60 og 70 prosent av medianinntekt. Vi har i denne rapporten brukt «den modifiserte OECD-skalaen» for å beregne husholdsinntekt. For en husholdning med to voksne og to små barn vil dette gi en fattigdomsgrense på 204 435 kroner når fattigdomsgrensen settes til 50 prosent av medianinntekt (2001).

Inntektsfattigdom og sosialhjelp

Relativ inntektsfattigdom: Andel av alle barn 0 til 17 år i inntektsfattige hushold i 2001, med inntekt mindre enn 40, 50, 60 eller 70 prosent av medianinntekt i befolkningen.

Fattigdomsgrense:



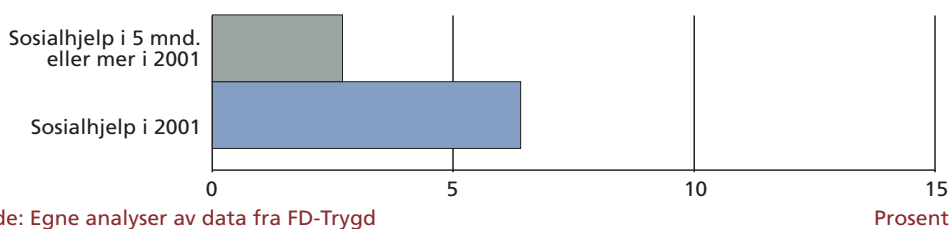
Kilde: Egne analyser av data fra FD-Trygd

Prosent

Drøyt 26 000 barn mellom 0 og 17 år bor i hushold med inntekt under fattigdomsgrensen når denne er satt til 50 prosent av medianinntekten i befolkningen.

12 000 barn bor i hushold med svært lav inntekt (40 prosent av medianinntekt). Når grensen heves til 60 prosent av medianinntekt, tilhører nesten 60 000 barn lavinntektsgruppen. Dersom inntektsgrensen heves ytterligere til 70 prosent, øker antallet barn i inntektsfattige hushold til nesten det dobbelte – til over 110 000 barn.

Andel barn i hushold med sosialhjelp og langvarig sosialhjelp (5 mnd. eller mer) av alle barn i alderen 0 til 17 år i 2001.



Kilde: Egne analyser av data fra FD-Trygd

Prosent

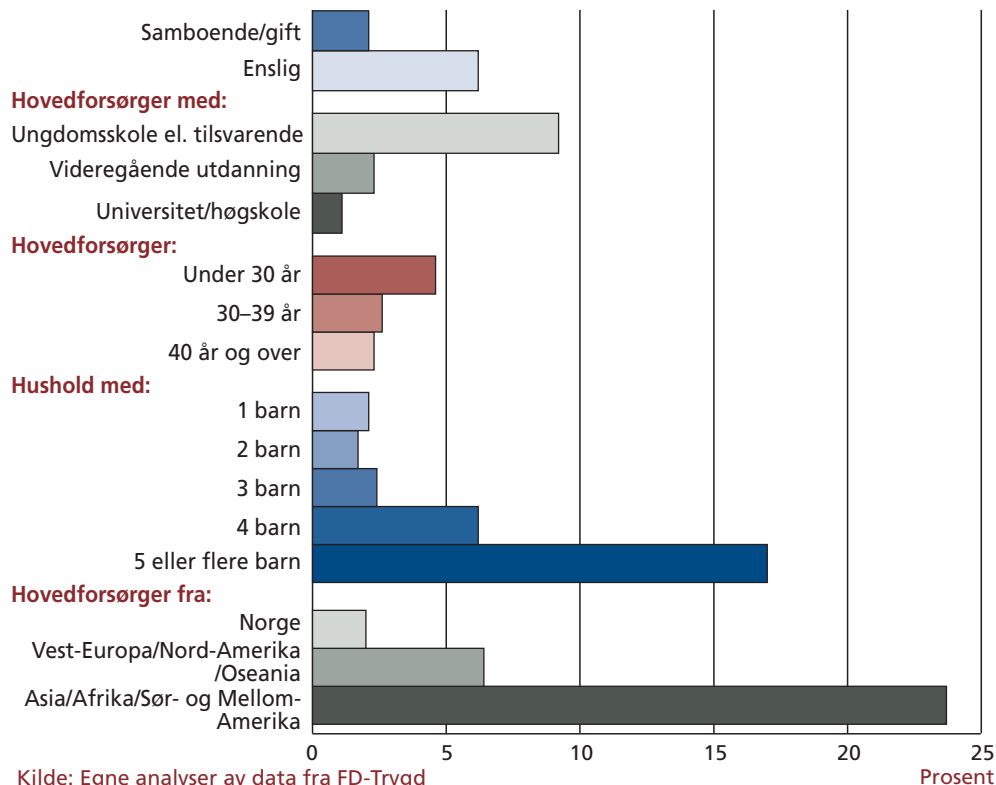
Mange barnefamilier har en usikker økonomisk situasjon de ikke klarer å løse uten hjelp fra det offentlige. 64 000 barn bor i hushold som mottok sosialhjelp én eller flere ganger i løpet av 2001, mens 27 000 barn bor i hushold som mottok sosialhjelp i mer enn fem måneder i løpet av dette året.

Til ettertanke

- Det er stor enighet om at det å fjerne barnefattigdom er et overordnet sosialpolitisk mål. Barnefattigdom oppfattes som urettferdig, barnefattigdom gir ulike muligheter, barnefattigdom kan ha negative langsiktige konsekvenser.
- Vi har lite kunnskaper om konsekvenser av å vokse opp i en inntektsfattig familie i dagens Norge. Denne kunnskapsmangelen påkaller ekstra oppmerksomhet om den norske barnefattigdommen. Er de negative konsekvensene (kort- og langsiktige) de samme i Norge som i andre land?
- De fleste barn som vokser opp i en inntektsfattig familie er fattige bare i en kort periode (Epland 2001). Langvarig fattigdom antas å ha større negative konsekvenser enn den kortvarige. Foreldre vil ha større mulighet til å skjerme barn ved kortere tidsperioder med lav inntekt. Levestandarden til barn står i større fare om inntekten er lav i en lang periode.
- For barn er også det kortsiktige perspektivet viktig. Dersom det ikke er mulig for familien å skjerme barna for konsekvensene av inntektsbortfall, kan fattigdom i et begrenset tidsrom ha negative følger. Hvordan påvirker det deres helse, deres sosiale situasjon og deres livssjanser? Siden vi har begrenset kunnskap om konsekvenser av lavinntekt, vet vi heller ikke hvilken innvirkning fattigdom kan ha på sosiale og psykologiske aspekt og dermed for identitetsutvikling og seinere muligheter.
- Mange barn bor i hushold som har mottatt sosialhjelp én eller flere ganger i 2001. Det å måtte oppsøke sosialkontoret for å etterspørre økonomisk sosialhjelp, er uttrykk for en svært vanskelig økonomisk situasjon. Mer enn 80 000 barn bor i et hushold som enten har inntekt under fattigdomsgrensen, eller som mottar sosialhjelp.

Hvem er inntektsfattige?

Andel av alle barn 0 til 17 år i inntektsfattige hushold i utvalgte husholdstyper i 2001. Inntektsgrensen definert som 50 prosent av medianinntekt.



Barn som bor med enslig forsørger har større risiko for å tilhøre fattigdomsgruppen enn barn som bor med to forsørgere (6,2 mot 2,1 prosent). Av de vel 26 000 barna som bor i inntektsfattige hushold, bor 33 prosent med en enslig forsørger, mens det tilsvarende tallet for alle barn er 15 prosent.

Nesten ti prosent av barna som bor med en hovedforsørger som har lav utdanning, tilhører fattigdomsgruppen, mot bare én prosent når forsørger har høy utdanning.

Risikoen for inntektsfattigdom er større i familier med mange barn enn i familier med få barn.

Barn med ikke-vestlig minoritetsbakgrunn er svært utsatt for inntektsfattigdom. Nesten en av fire av barn med hovedforsørger fra Øst-Europa/Asia/Afrika/Sør- og Mellom-Amerika bor i hushold med inntekt under fattigdomsgrensen. Befolkningsgruppens størrelse medfører imidlertid at de fleste barna i lavinntektsgruppen bor sammen med en hovedforsørger av etnisk norsk opprinnelse. Dette er tilfellet for nesten tre av fire av barn som bor i inntektsfattige hushold.

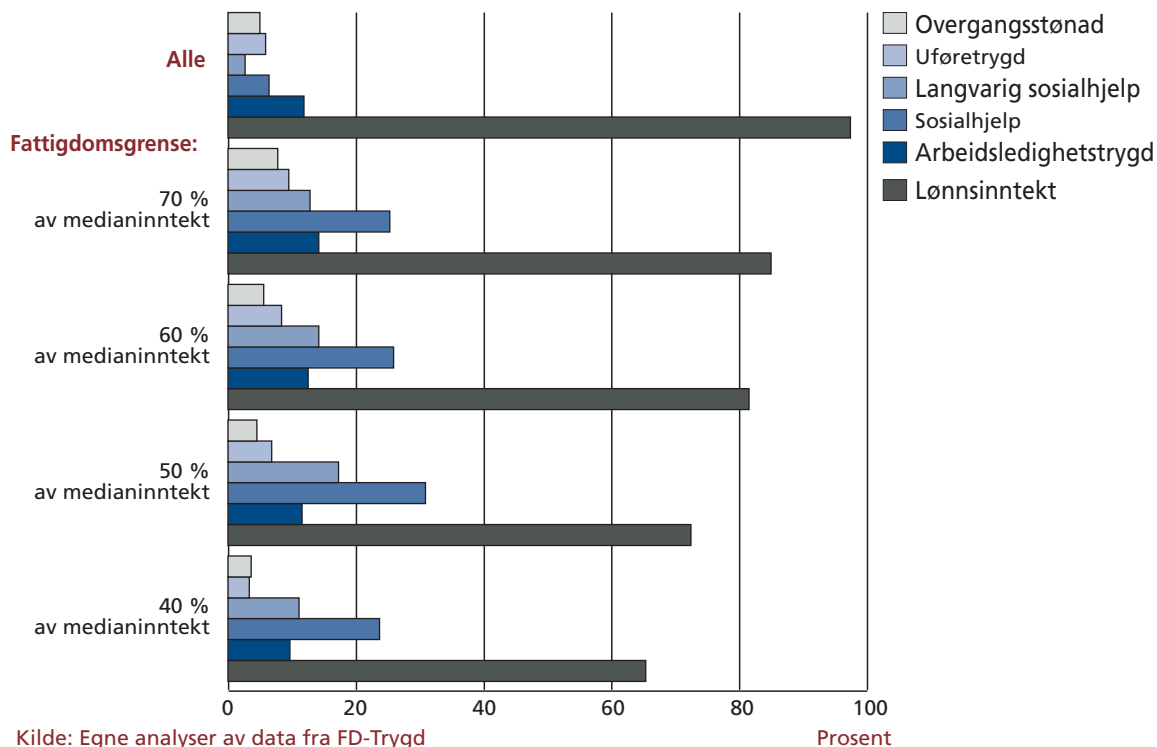
Til ettertanke

- For å løse fattigdomsproblemet blant barn, er tiltak rettet mot enslige forsørgere svært viktige. Er de økonomiske støtteordningene gode nok? Hvilke ordninger kreves for å gjøre det lettere å kombinere yrkesaktivitet med barneomsorg også for enslige foreldre?
- Utdanning er et viktig vern mot fattigdom. Utdanning setter den enkelte i stand til yrkesaktivitet og forsørging. Hvordan kan vi bedre legge til rette for utdanning og skoloring av forsørgere som allerede har havnet i fattigdom?
- Det å bo i hushold med mange barn gir økt risiko for fattigdom. Dersom barn i hushold med mange barn ble løftet ut av fattigdom, ville fattigdomsgruppen bli redusert med 20 prosent eller omtrent 5000 barn. Hvordan kan økonomiske støtteordninger utformes slik at de i tilstrekkelig grad kan ta hensyn til at det er mange barn i husholdet?
- De fleste barna i fattigdomsgruppen i Norge har norsk hovedforsørger, samtidig er barn med hovedforsørger med etnisk minoritetsbakgrunn betydelig overrepresentert. Vel 5000 av alle de inntektsfattige barna har hovedforsørger med ikke-vestlig etnisk minoritetsbakgrunn, og vel 1000 av disse bor i Oslo. Hvorfor er barn med ikke-vestlig etnisk minoritetsbakgrunn særlig utsatt for fattigdom, og hva kan vi gjøre med det?

Når vi her i rapporten ser på hvor hovedforsørger kommer fra, har vi tatt utgangspunkt i hovedforsørgers statsborgerskap.

Inntektskilder

Andel barn i alderen 0-17 år i hushold med ulike inntektskilder ved fattigdomsgrensen satt til 40, 50, 60 og 70 prosent av medianinntekt. 2001.



En betydelig andel (72,4 prosent) barn i fattige hushold bor med én eller flere voksne som har hatt lønnsinntekt i løpet av 2001 når fattigdomsgrensen settes til 50 prosent.

Når fattigdomsgrensen heves til 60 og 70 prosent, øker andel barn i inntektsfattige hushold som bor med voksne som har lønnsinntekt.

Nesten ett av tre barn (8118) i fattigdomsgruppen bor i hushold som mottar sosialhjelp dersom fattigdomsgrensen settes til 50 prosent av medianinntekt. Det tilsvarende tallet for alle barn er seks prosent. Når fattigdomsgrensen heves til 60 og 70 prosent, bor fortsatt en betydelig andel av barna i hushold med sosialhjelp (hhv 25,9 og 25,3 prosent).

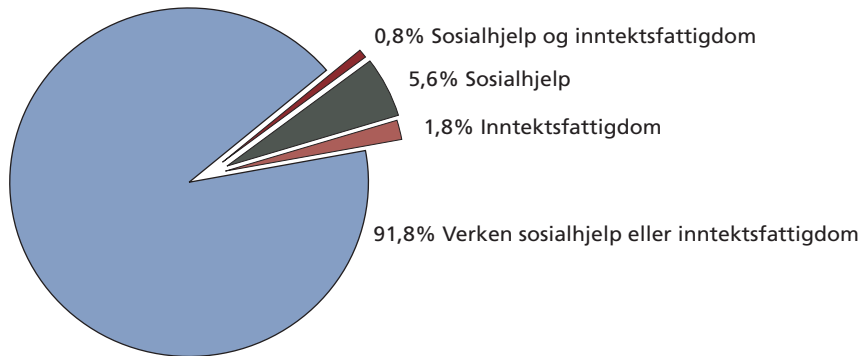
Mange barn bor i et hushold der minst én voksen mottar en trygdeytelse. Det er ingen eller liten forskjell i andelen som mottar arbeidsledighetstrygd, overgangsstonad og uføretrygd blant barn i hushold over og under fattigdomsgrensen når grensen settes til 50 prosent av medianinntekten. Når inntektsgrensen heves til 60 og 70 prosent øker andelen med de ulike trygdeytelsene, og andelen er da høyere enn i befolkningen for øvrig.

Til ettertanke

- Trygdeytelser skal være erstatning for yrkesinntekt og forsørging. Det må være et mål at denne typen ytelse er på et nivå som hindrer inntektsfattigdom. Når mange barn havner under fattigdomsgrensen selv om husholdet mottar ulike trygder, viser dette at trygdeytelsene ikke er tilstrekkelige til å løfte dem over fattigdomsgrensen. Er dette greit? Hvordan kan trygdeordningene utformes slik at mottakerne ikke vil komme til å tilhøre fattigdomsgruppen?
- Mange i inntektsfattige hushold har en eller annen form for tilknytning til yrkeslivet. Derfor kan ikke fattigdomsgruppen ses på som en gruppe som står helt utenfor arbeidsmarkedet. Dette er en indikasjon på at det er mulig med ytterligere tilrettelegging for økt yrkesaktivitet for deler av de voksne i hushold med barn under fattigdomsgrensen.
- Mange barn i inntektsfattige hushold bor med voksne som mottar sosialhjelp. Sosialhjelpen er ikke tilstrekkelig til at barna løftes ut av inntektsfattigdommen. Også når fattigdomsgrensen settes så lavt som 40 prosent av medianinntekt, er det fortsatt en betydelig andel barn som tilhører fattigdomsgruppen. Hva sier det om størrelsen på sosialhjelpssatsene?
- Om lag en firedel av barna under fattigdomsgrensen bor i hushold med sosialhjelp når fattigdomsgrensen settes til 60 og 70 prosent av medianinntekten. Andelen med sosialhjelp er fortsatt betydelig høyere enn blant alle barn. Også ved disse inntektene er det derfor mange barn i fattigdomsgruppene som bor i hushold som har så store økonomiske problemer at de oppsøker sosialkontoret for å etterspørre økonomisk støtte.

Inntektsfattigdom og sosialhjelp

Andel av alle barn 0 til 17 år etter om husholdet er inntektsfattig og mottar sosialhjelp. Fattigdomsgrensen definert som 50 prosent av medianinntekt.



Kilde: Egne analyser av data fra FD-Trygd

Mange barn tilhører fattigdomsgruppen selv om de bor i hushold som mottar sosialhjelp. Dette gjelder om lag en prosent av alle barn fra 0 til 17 år, eller 8118 barn.

56 000 barn (5,6 prosent) bor i et hushold som mottar sosialhjelp.

18 000 barn (1,8 prosent) tilhører lavinntektsgruppen uten å motta sosialhjelp.

82 000 barn (8,2 prosent) bor i et hushold som enten er under fattigdomsgrensen, som mottar sosialhjelp eller både mottar sosialhjelp og er under fattigdomsgrensen.

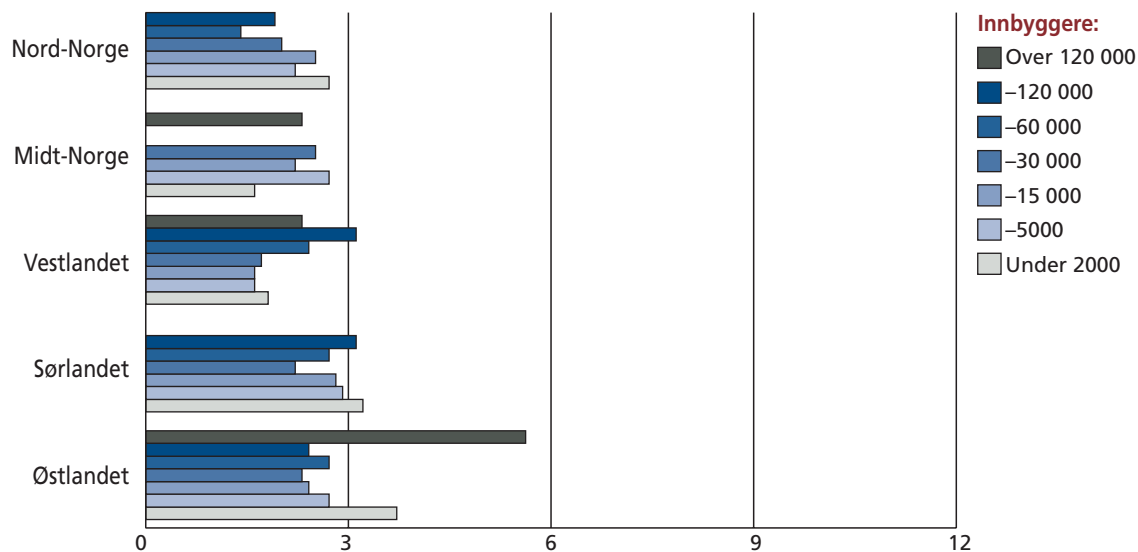
Over 900 000 barn (91,2 prosent) bor i et hushold som verken er inntektsfattig eller som mottar sosialhjelp.

Til ettertanke

- En tredel av de som bor i inntektsfattige hushold mottar sosialhjelp. Det betyr at de har kontakt med det offentlige hjelpeapparatet. Det gir også mulighet til å tilby andre tiltak og tjenester som kan bidra til å bedre den økonomiske situasjonen.
- To tredeler av fattigdomsgruppen mottar ikke sosialhjelp. Har mange av disse etterspurt sosialhjelp uten å få tildelt dette? Har denne gruppen god nok informasjon om tjenestetilbud og økonomiske støtteordninger? Bør informasjonen forbedres?
- Det finnes ingen registrering av avslag på sosialhjelp. Bør det være denne typen registrering?
- Bør økonomiske støtteordninger rettet mot barnefamilier samordnes? Det å se samlet på ulike økonomiske støtteordninger, kan være et tiltak som gir bedre oversikt over husholdets økonomiske situasjon og dermed bedre mulighet til å få oversikt over behovet for hjelp.

Hvor bor de fattige barna?

Andel barn i fattige hushold etter kommunestørrelse i ulike landsdeler. Fattigdomsgrensen definert som 50 prosent av medianinntekt.



I Midt-Norge er det ingen kommuner med 30 000 til 120 000 innbyggere og i Nord-Norge og på Sørlandet ingen over 120 000 innbyggere. Derfor er det ingen observasjoner i disse kategoriene.
Kilde: Egne analyser av data fra FD-Trygd

Andelen barn i fattige hushold er lavest for barn i Midt-Norge og Vestlandet, og høyest for barn på Østlandet.

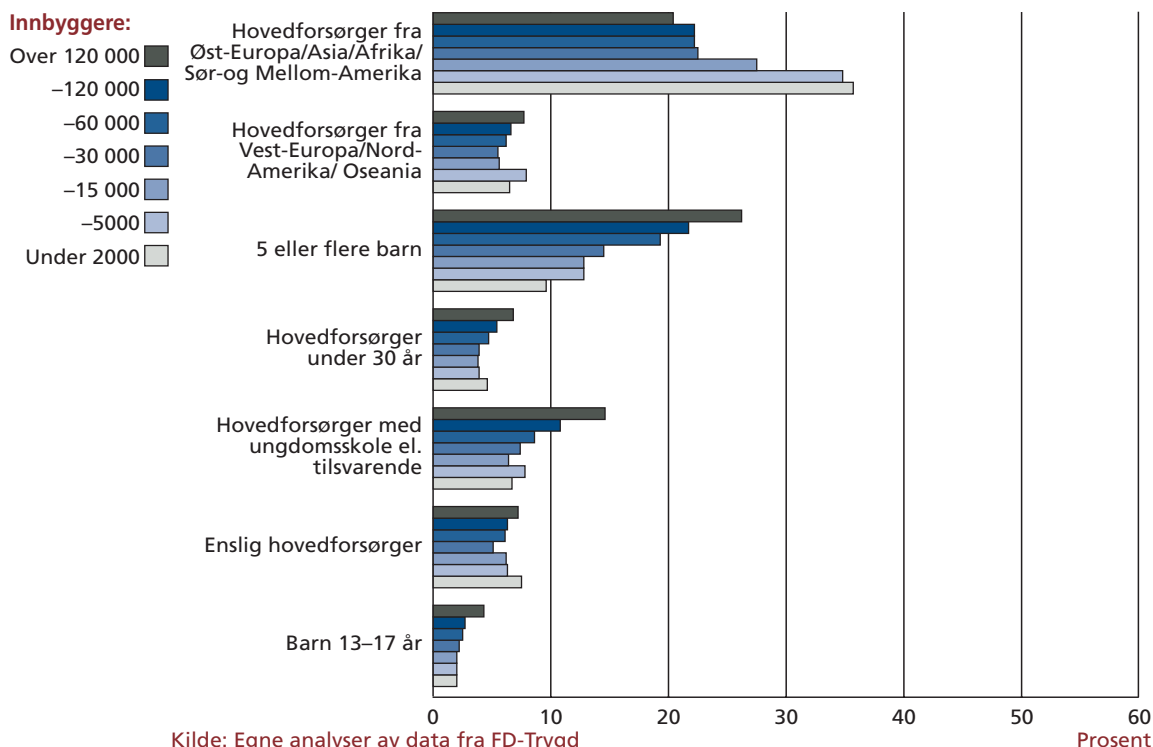
Andelen er høyest i de største kommunene. Kommuner med fra 5001 til 30 000 innbyggere har samlet sett de laveste andelen.

Barn som bor i de minste og største kommunene på Østlandet har høyest sannsynlighet for å bo i et fattig hushold.

Det er små landsdelsvariasjoner i fattigdomsandel i de mellomstore kommunene.

Husholdstype og fattigdomsrisiko i ulike kommuner

Andel barn i hushold under fattigdomsgrensen etter utvalgte kjennetegn ved husholdet og kommunestørrelse. Fattigdomsgrensen definert som 50 prosent av medianinntekt.



Hushold med mange barn har langt større sjanse for å befinne seg under fattigdomsgrensen i store kommuner enn i små.

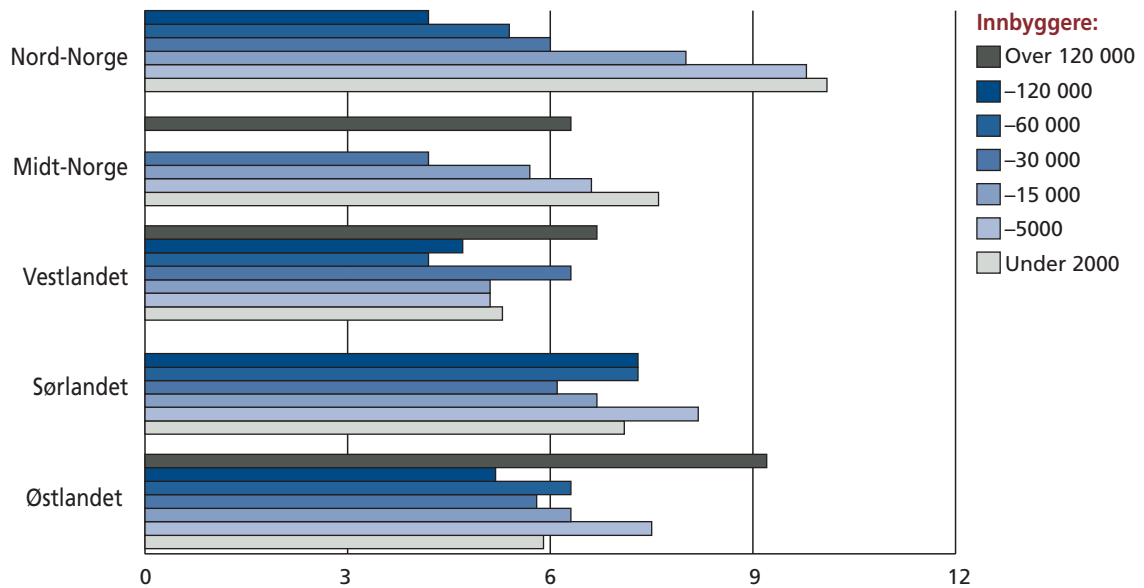
Barn som bor i hushold med hovedforsørger fra Øst-Europa/Asia/Afrika/Sør- eller Mellom-Amerika har langt større sjanse for å befinne seg under fattigdomsgrensen i de små kommunene enn i de store.

Andel barn i hushold med enslige forsørgere i fattigdomsgruppen er høyere enn på landsbasis både i de minste og i de største kommunene. Det kan være flere årsaker til dette, som for eksempel situasjonen på arbeidsmarkedet i de små kommunene og større utfordringer med å kombinere arbeid og barneomsorg i store kommuner.

Andelen barn med hovedforsørger med lav utdanning og som tilhører fattigdomsgruppen, er 15,1 prosent i de største kommunene, mens den er bare 6,8 prosent i kommuner med 5001 til 15 000 innbyggere. Situasjonen på arbeidsmarkedet i større kommuner, med høy etterspørsel etter høyt utdannet arbeidskraft, kan være en viktig forklaring på dette.

Hvor bor barnehusene som mottar sosialhjelp?

Andel av alle barn 0 til 17 år i hushold som mottar sosialhjelp etter kommunestørrelse i ulike landsdeler



I Midt-Norge er det ingen kommuner med 30 000 til 120 000 innbyggere og i Nord-Norge og på Sørlandet ingen over 120 000 innbyggere. Derfor er det ingen observasjoner i disse kategoriene.

Kilde: Egne analyser av data fra FD-Trygd

Prosent

Sannsynligheten for å tilhøre hushold som mottar sosialhjelp er lavest for barn i Midt-Norge og på Vestlandet, og høyest for barn på Østlandet.

Høyest sannsynlighet har barn i de største og i de minste kommunene. Lavest sannsynlighet har barna i kommuner fra 60 000 til 120 000 innbyggere.

Barn i Nord-Norge og i de største kommunene på Østlandet har høyest sannsynlighet for å bo i hushold som mottar sosialhjelp.

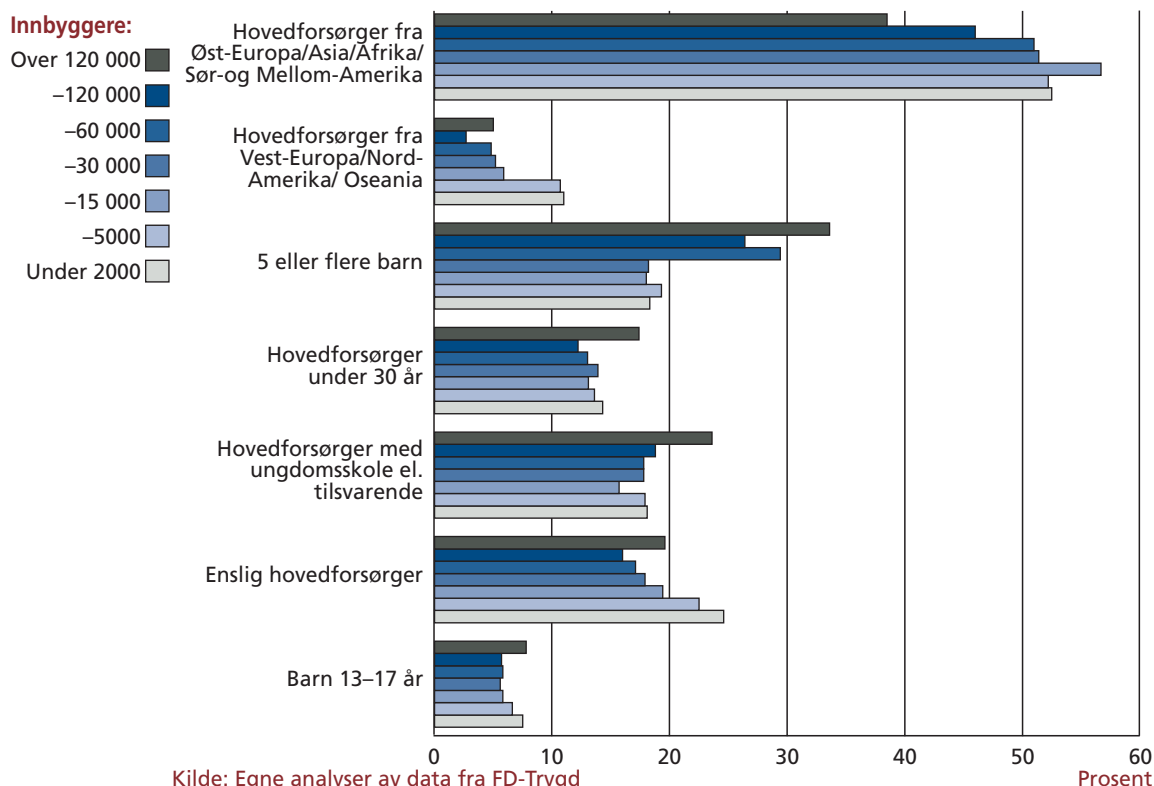
De aller fleste av kommunene med aller høyest og aller lavest andel barn i hushold med sosialhjelp på landbasis, er småkommuner:

Ingen av kommunene med høyest andel sosialhjelp har mer enn 5000 innbyggere. 16 av 21 kommuner med høyest andel barn i hushold med sosialhjelp ligger i Nord-Norge.

Av de 26 kommunene med lavest andel er over halvparten på Vestlandet.

Husholdstype og sosialhjelp i ulike kommuner

Andel av alle barn 0 til 17 år i hushold med sosialhjelp etter utvalgte kjennetegn ved husholdet og kommunestørrelse.



Over halvparten av barna som har hovedforsørger med etnisk minoritetsbakgrunn i de minste kommunene, bor i et hushold som mottar sosialhjelp.

Av barna i husholdene med mange barn, er det 30 prosent som bor i et hushold som mottar sosialhjelp i de største kommunene, den tilsvarende andelen er under 20 prosent i de minste kommunene.

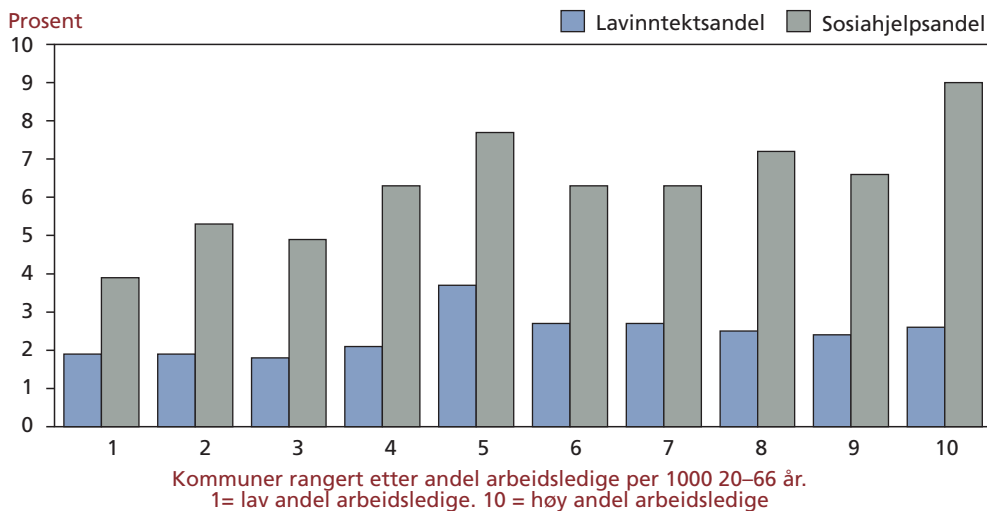
Barn av enslige forsørger har større sannsynlighet for å bo i hushold som mottar sosialhjelp når de bor i minste kommunene.

Barn som bor med ung hovedforsørger og en hovdeforsørger med lav utdanning har størst sannsynlighet for å bo i et hushold med sosialhjelp i de største kommunene.

Barn med hovedforsørger som kommer fra Vest-Europa, Nord-Amerika og Oseania har større sannsynlighet for å bo i et hushold som mottar sosialhjelp i de minste kommunene enn i de største.

Fattigdom, sosialhjelp og arbeidsledighet

Andel barn i inntektsfattige hushold og hushold med sosialhjelp, for kommuner gruppert etter arbeidsledige per 1000 20 til 66 år. Fattigdomsgrensen definert som 50 prosent av medianinntekt



Kilde: Egne analyser av data fra FD-Trygd, og fra databasen Hjulet, SSB.

Det er ingen entydig sammenheng mellom kommunegrupper etter andel som er arbeidsledige og andelen med barn i hushold med inntekt under fattigdomsgrensen.

Det er en tydeligere sammenheng mellom andelen med sosialhjelp og andelen arbeidsledige i kommunen.

Når kommunene grupperes etter andelen arbeidsledige i kommunen, ser vi at det er en høyere andel barn i fattige hushold i kommuner med høy andel arbeidsledige, sammenliknet med kommuner med lavest andel. Unntaket er kommunene som havner midt på treet når det gjelder andel arbeidsledige (indikator 5), men noe av forklaringen er at Oslo hører til blant kommunene i denne grupperingen.

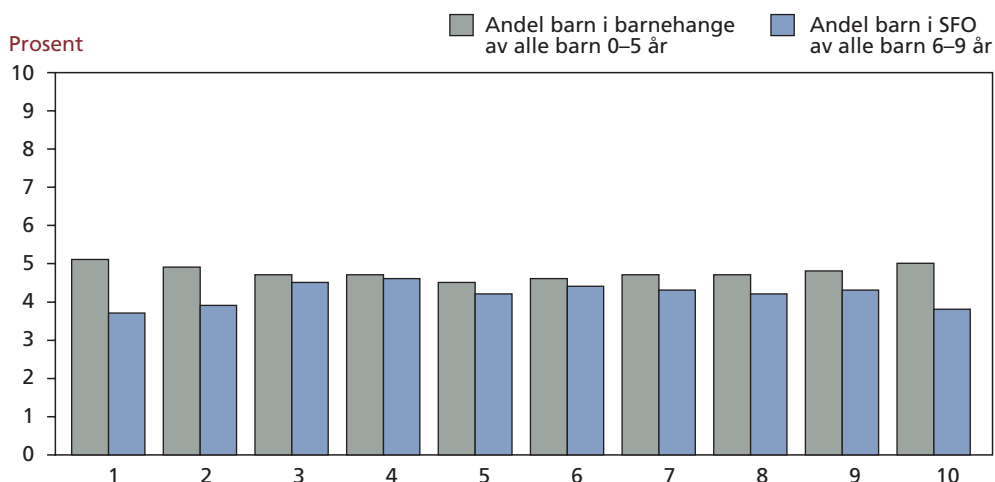
Det er små variasjoner kommunene imellom, og det er ikke kommunene med høyest andel arbeidsledige som har høyest andel barn i fattige hushold.

Det er en tydeligere sammenheng mellom andelen med sosialhjelp og andelen arbeidsledige i kommunen. Også her ser vi at den midterste kommunegruppen (indikator 5) skiller seg ut, men dette må altså ses i sammenheng med at Oslo tilhører denne gruppen.

Kommuner med høy skåre på indikatoren for arbeidsledighet ligger betydelig over kommuner med lav skåre i andelen barn i hushold med sosialhjelp.

Kommunale variasjoner i velferdstilbud og fattigdom

Andel barn i barnehage og barn i SFO og utgifter til kulturformål i kommuner med ulike fattigdomsandel. Fattigdomsgrensen definert som 50 prosent av medianinntekt



Alle kommuner rangert etter andelen barn i lavinntektshushold. 1 = lav andel. 10 = høy andel.

Kilde: Egne analyser av data fra FD-Trygd og fra databasen KOSTRA (Statistisk sentralbyrå).

Andel barn i barnehage og barn på SFO er omtrent den samme i kommuner med få og mange barn i hushold med vanskelig økonomi. Dette må dels forklares med at det er små variasjoner på landsbasis.

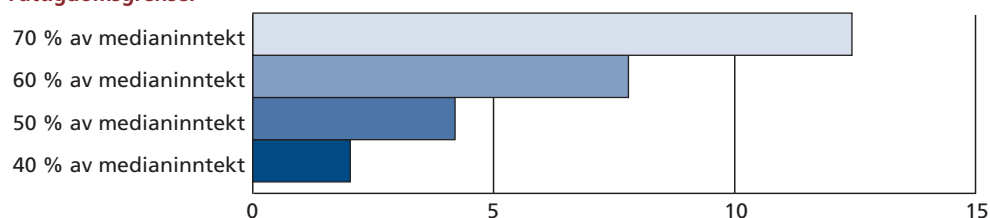
Tallene gir ikke grunnlag for å si at kommuner kompenserer for høye lavinntektsandeler med utvidet barnehage og/eller SFO-tilbud.

Når vi som her rapporterer tjenester på kommunalt nivå, vet vi ikke hvem som er brukere av tjenestene, og derfor hører ikke om barna som tilhører de inntektsfattige husholdene eller hushold med sosialhjelp faktisk er blant de som benytter kommunenes tilbud og tjenester.

Fattigdom og sosialhjelp i Oslo

Andel barn 0 til 17 år i inntektsfattige hushold i Oslo, 2001, med inntekt mindre enn 40, 50, 60 eller 70 prosent av medianinntekt i befolkningen.

Fattigdomsgrense:



Kilde: Egne analyser av data fra FD-Trygd

Prosent

Oslo har høy skåre på barnefattigdom. 5,6 prosent (5237 barn) av alle barn i Oslo bor i et hushold med inntekt under fattigdomsgrensen. Tilsvarende tall for hele landet er 2,6 prosent.

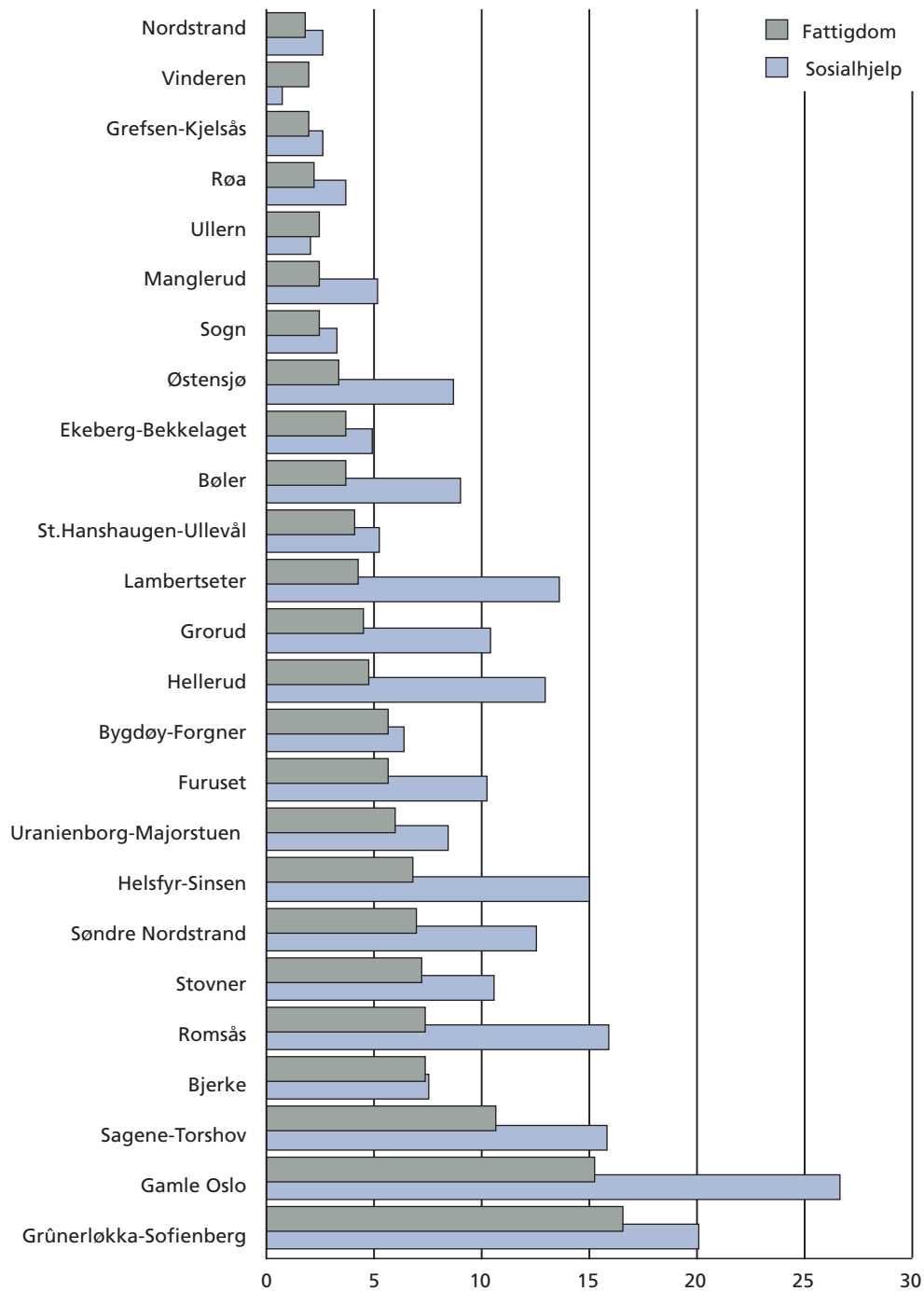
Vel 2500 barn bor i hushold med svært lav inntekt (40 prosent av medianinntekt) i Oslo. Når grensen heves til 60 prosent av medianinntekt, ser vi at nesten 10 000 barn tilhører lavinntektsgruppen. Når inntektsgrensen heves ytterligere til 70 prosent, blir antallet barn i inntektsfattige hushold drøyt 15 000.

9,2 prosent av alle barn i Oslo bor i et hushold som mottar sosialhjelp. Tilsvarende tall for hele landet er 6,4 prosent.

19 prosent av barn i inntektsfattige hushold i Norge bor i Oslo. 13 prosent av alle barn som bor i hushold som mottar sosialhjelp, bor i Oslo.

Det er store bydelsvariasjoner i andelen fattige barn og andelen barn som bor i hushold som mottar sosialhjelp.

Andel barn 0 til 17 år i inntektsfattige hushold og i hushold med sosialhjelp i Oslos bydeler. Fattigdomsgrensen definert som 50 prosent av medianinntekt.



Kilde: Egne analyser av data fra FD-Trygd

Prosent

Til ettertanke

- Først og fremst vil det være nasjonale strategier som reduserer fattigdom blant barn. Å møte fattigdommen handler om å finne tiltak som retter seg mot fattigdommens årsaker. Bare økt husholdsinntekt til de som i dag faller under fattigdomsgrensen kan løse fattigdomsproblemet blant barn.
- Selv om en stor andel barn i inntektsfattige hushold bor på Østlandet og i de største kommunene, bor vel halvparten i kommuner som har mindre enn 30 000 innbyggere. Barnefattigdommen i mindre områder blir imidlertid ikke så påtakelig, fordi de ikke er så mange i hver kommune. Hvordan sikre oppmerksomhet mot fattigdommen i områder der den ikke er så synlig?
- Lokale variasjoner i lavinntektsgruppen kan bety at man står overfor ulike utfordringer med å møte fattigdomsproblemet i kommunene. Barn i hushold med mange barn er særlig utsatt i de største kommunene, mens barn som bor med en forsørger med etnisk minoritetsbakgrunn, er mest utsatt i de minste kommunene. Barn i hushold med enslige forsørgere i lavinntektsgruppen er overrepresentert både i de minste og i de største kommunene. Hva kan forklare dette, og hvordan kan vi møte disse forskjellene?
- For Oslos del er det store forskjeller bydelene imellom i sammensetningen av fattigdomsgruppen. Hvordan møter vi dette problemet mest effektivt?
- Det er ingen entydig sammenheng mellom andelen arbeidsledige i kommunene og andelen barn i lavinntektshushold, mens sammenhengen mellom andelen barn i hushold med sosialhjelp og andelen arbeidsledige er tydeligere. Betyr dette at sosialhjelpen til en viss grad demmer opp for økonomiske konsekvenser av arbeidsledighet og på den måten reduserer barnefattigdommen?
- Flere arenaer enn familien produserer velferd for barn. De områdene i landet som har høye andeler med barn i inntektsfattige hushold, er det rimelig å forvente at kan tilby omfattende offentlige tiltak rettet mot barna. Analysene av ulike velferdstjenester viste ingen tendens til økt offentlig innsats for å kompensere for barnefattigdom i kommuner med de høyeste andeler med barnefattigdom.
- En særlig viktig lokal oppgave er å sikre tilgang til velferdstjenester for barn som bor i fattige hushold. Selv om overordnede statlige strategier er en forutsetning for å møte barnefattigdommen, er lokale strategier også viktige. Det kreves spesiell oppmerksomhet fra lokale myndigheter i områder med opphoping av fattigdom. Hvordan kan vi utforme effektive lokale strategier i kampen mot fattigdom?

Relevante artikler fra Barnekonvensjonen

Artikkel 2. Ingen diskriminering

Konvensjonens rettigheter gjelder for alle barn uten forskjellsbehandling og uten hensyn til barnet og dets foreldres rase, farge, kjønn, språk, religion, opprinnelse, eiendom, funksjonshemming eller oppfatninger. Staten skal sørge for at ingen diskrimineres.

Artikkel 3. Til barnets beste

Handlinger som angår barn som foretas av myndigheter og organisasjoner skal først og fremst ta hensyn til barnets beste. Staten skal sørge for at de institusjoner og tjenester som har ansvaret for omsorgen eller vernet av barn, har den standard som er fastsatt, særlig med hensyn til sikkerhet, helse, personalets antall og kvalifikasjoner så vel som overoppsyn.

Artikkel 6. Rett til liv

Staten plikter så langt som mulig å sørge for at barn overlever og får utvikle seg.

Artikkel 12. Å si sin mening og bli hørt

Barnet har rett til å si sin mening i alt som vedrører det og barnets meninger skal tillegges vekt.

Artikkel 13. Få og gi informasjon

Barnet har rett til ytringsfrihet, til å søke, motta og spre informasjon og ideer av alle slag og på alle måter.

Artikkel 26. Sosialtjenester

Staten skal sikre at barnet får den sosiale hjelpen og den økonomiske støtten det har krav på etter landets lover.

Artikkel 27. Levestandard

Barnet har rett til en levestandard som er tilstrekkelig på alle områder.

Foreldrene, eller andre som har ansvar for barnet, har det grunnleggende ansvaret for å sikre de livsvilkårene som er nødvendig for barnets utvikling. Staten har plikt til å støtte de foresatte.

Artikkel 31. Lek og fritid

Barnet har rett til hvile, fritid og lek, og til å delta i kunst og kulturliv.

Fattige barn i Norge

Hvor store er de regionale/kommunale forskjeller i barns økonomiske velferd, og hva kan forklare disse forskjellene? Hva kjennetegner barnefamiliene som har dårlig økonomisk velferd, og er det regionale forskjeller i barns økonomiske velferd?

Til tross for at Norge har beskjedne problemer med lavinntekt og fattigdom sammenliknet med de fleste andre europeiske land, er ikke problemet fremmed i den norske velferdsstaten. Denne rapporten er utført på oppdrag av Redd Barna. Her presenteres og drøftes flere indikatorer på barns økonomiske velferd på kommunenivå. Vi analyserer og diskuterer kommunale og regionale forskjeller ved å trekke inn forhold som kommunestørrelse, arbeidsledighet i kommunene og noen kommunale tjenester til barn. Rapporten viser omfanget av barn som bor i hushold med inntekt under fattigdomsgrensen i 2001, hva som kjennetegner hushold med barn som faller under fattigdomsgrensen og hvor de bor. Rapporten viser også hvor mange barn som bor i hushold som mottar sosialhjelp, og hvor de bor.

