

Tove Midtsundstad

# **Tidlig pensjonering i stat og skoleverk**

**En analyse av registerdata fra  
Statens pensjonskasse for 2000**



Tove Midtsundstad

**Tidlig pensjonering i stat og skoleverk**  
En analyse av registerdata fra  
Statens pensjonskasse for 2000

© Fafo 2002  
ISSN 0804-5135

# Forord

I dette notatet beskrives avgangsmønsteret blant eldre medlemmer i SPK i 2000. Vi benytter den samme beregningsteknikken som er anvendt i to tidligere Fafo-arbeider. Det vil si at vi beskriver pensjoneringsmønsteret ved hjelp av overlevelseskurver og forventet avgangsalder (jf. Enjolras og Pedersen 1997, Midtsundstad 2001). Ved beregningene av forventet avgangsalder tar vi hensyn til andelen på deltid og andelen deltidspensjonister. I tillegg har vi sett på variasjoner i pensjoneringsmønster mellom ulike etater og virksomheter, og mellom et utvalg av de gjennomgående stillingene i staten og skoleverket.

Tove Midtsundstad har gjennomført analysene og skrevet notatet, og takker Jon Kjetil Grønnesby og Trond Nystad ved Statens Pensjonskasse for tilrettelegging av datafilene og Fafo-forsker Espen Dahl for kommentarer til et notatutkast.

Oslo, mai 2002

Tove Midtsundstad

# Innhold

Forord

Sammendrag

Innledning

Særtrekk ved seniorenene

Forventet avgangsalder

Pensjoneringsmønster

Regelendringen 1. august

Litteratur

Vedlegg

# Sammendrag

I notatet beskrives den forventede avgangsalderen og det typiske pensjoneringsmønsteret for ansatte mellom 50 og 70 år i staten, skolen og et utvalg fristilte etater. Notatet fokuserer på to problemstillinger:

- 1) *Hvordan er utviklingen i forventet avgangsalder fra 1999 til 2000 – ser vi en ytterligere reduksjon i forventet avgangsalder eller er pensjoneringsatferden i ferd med å stabilisere seg?*
- 2) *I hvilken grad forskyves forholdet seg mellom hel- og delpensjonering som følge av endringene i AFP-reglene fra 1. august 2000?*

Datamaterialet er hentet fra Statens Pensjonskasses medlemsregister for årene 1999 og 2000.<sup>1</sup> Vi har foruten opplysninger om uttaksår og –måned, også data om alder, kjønn, stillingsprosent, særaldersgrense, pensjoneringsgrad, type pensjon, sektor, etat/virksomhet og stillingskode.

## **Fortsatt nedgang i forventet avgangsalder i skolen**

Den forventede avgangsalderen for en 50-åring i 2000 var henholdsvis 61 år i skolen og 60,8 år i staten. Det vil si at den forventede avgangsalderen ble redusert med drøyt 9 måneder for skoleansatte og med drøyt en måned for statsansatte fra 1999 til 2000.

## **Nedgangen er sterkest for kvinnene**

Samlet var reduksjonen i forventet avgangsalder sterkest hos kvinner i skolen; 59,9 år. Kvinner i staten har til sammenligning den høyeste forventede avgangsalderen i 2000; 61,6 år.

Den forventede avgangsalder for kvinner i staten i 2000 var nesten ett år høyere enn mennenes. Dette skyldes at langt flere menn enn kvinner har yrker med særaldersgrenser, slik at de kan pensjonere seg allerede fra fylte 57 år.<sup>2</sup> I skolen var forskjellen mellom kjønnene på 0,2 år i menns favør.

## **Forskjellen mellom yrker består**

Forskjellen i forventet avgangsalder mellom ulike yrker og stillingskategorier er betydelig også i 2000. Det er fremdeles slik at *jo høyere utdanning en har og jo høyere posisjon i stillingshierarkiet, desto høyere er den forventede avgangsalderen*. Hovedårsaken til forskjellene mellom yrkes- og stillingsgruppene er i første rekke ulikt uttak av uførepensjon før fylte 62 år, men også særaldersgrenser i enkelte yrker.

---

<sup>1</sup> I noen av figurene har vi også med tallmateriale fra 1998 – f.eks. i figur 5.2.

<sup>2</sup> Aldersgrensen for mange ansatte i politiet og forsvaret er 60 år. 85-årsregelen gjør imidlertid at disse kan gå av opptil tre år før denne aldersgrensen hvis samlet og alder og tjenestetid er 85 år eller mer.

## **AFP er den viktigste tidligpensjonsordningen**

AFP er nå den viktigste tidligpensjonsordningen for arbeidstakere over 50 år i SPK-området. I både skolen og staten har AFP-andelen økt i forhold til uførepensjonsandelen fra 1999 til 2000. Av de drøyt fem prosentene statsansatte mellom 50 og 70 år som gikk av med pensjon i løpet av 2000, benyttet 40 prosent den avtalefestede pensjonsordningen (AFP), en tredjedel uførepensjon og resten alderspensjon (med eller uten særaldersgrense) eller andre former for førtidspensjon. I skoleverket gikk nesten halvparten av disse av med AFP, noe under halvparten med uførepensjon og rundt fem prosent med alderspensjon.

## **Avgangen fra 62 år akselererer**

Skiftet i avgangstilbøyelighet ved fylte 62 år, som følge av mulighetene for å ta ut AFP, er langt mer markert i 2000 enn i 1999. Særlig gjelder det blant lavutdanningsgrupper, som renholdere, kjøkkenpersonell, ansatte i ulike typer arbeiderstillinger og kontoransatte. Samtidig har det vært en reduksjon i andelen som uførepensjoneres etter fylte 62 år. Samlet valgte 40 prosent av 62-åringene å gå av med AFP og uførepensjon i 2000, mot snaut 35 prosent i 1999.

## **Færre tar ut AFP høsten 2000**

Etter innstrammingen 1. august 2000, som gjorde det mindre lønnsomt å kombinere arbeid med pensjon, benytter langt færre, AFP og andelen delpensjonister er sterkt redusert, særlig i skolen.<sup>3</sup> Samlet valgte 42 prosent av de skoleansatte og 23 prosent av de statsansatte å delpensjonere seg høsten 2000 mot 60 prosent av de skoleansatte og 28 prosent av de statsansatte året før.

Selv om det er en nedgang i delpensjoneringen i skolen er det altså fire av ti som likevel velger en slik løsning. Dette kan indikere at mange skoleansatte har et reelt behov for og/eller ønske om en fleksibel overgang til pensjonisttilværelsen, selv om ordningen ikke lenger er så økonomisk gunstig.

## **Store sesongsvingninger i uttak av AFP**

Sesongsvingningene i uttak av AFP er svært store. Uttaket er normalt høyest det første halvåret, med en topp på sommeren, og det reduseres så kraftig henimot november/desember. Disse variasjonene må til dels ses i sammenheng med at sommeren med ferie for mange vil utgjøre et naturlig avgangstidspunkt, og med at enkelte kan ha forventninger om at lønnsoppgjøret vil gi positivt utslag for pensjonsytelsene. Det siste er imidlertid høyst usikkert.

I tillegg har nok de varslede endringene i regelverket fra 1.8.2000 i seg selv bidratt til å blåse opp avgangsratene for de første syv månedene av 2000. En del kan ha framskyndet pensjoneringstidspunktet for å komme inn under den gunstige ordningen. Svingningene

---

<sup>3</sup> Pensjoneringstallene for 1999 viste at avgangen med AFP hadde økte sterkt etter 1997, og at fleksibel pensjonering var særlig populært. Fra august 2000 ble beløpet en kunne tjene ut over AFP-pensjon derfor redusert fra ca. 50 000 kroner<sup>3</sup> til 4000 kroner. Hensikten med innstrammingen var å redusere den merbruken av AFP en syntes å observere som følge av en svært økonomisk gunstig ordning: Mange fikk den samme eller endog en høyere totalinntekt (arbeidsinntekt + pensjon) ved å jobbe lang deltid som heltid.

dette året er da også ekstra store. Av samme grunn er det svært vanskelig å anslå de mer langsiktige effektene av endringen uten å ha data for 2001.

### **Nedgang siden 1998**

Den gjennomsnittlige avgangsraten med AFP ble redusert fra 1998 til 2000, og nedgangen var sterkere fra 1998 til 1999 enn fra 1999 til 2000. Det vil si at andelen som valgte å gå av med AFP av dem som har rett til å gjøre det, var langt lavere i 1999 enn i 1998, og noe lavere i 2000 enn i 1999.

I disse sammenligningene kontrollerer vi likevel ikke for alderssammensetningen hos de potensielle AFP-pensjonistene, og avgangsratene vil variere for personer på ulike alderstrinn. Samtidig er det slik at avgangsraten for personer på samme alderstrinn vil variere over tid, avhengig av hvilken aldersgrense de har måttet forholde seg til.

# Innledning

## Bakgrunn og problemstillinger

Forskningsstiftelsen Fafo har utarbeidet to notater for Arbeids- og administrasjonsdepartementet (AAD) om forventet pensjoneringsalder og pensjoneringsmønstre blant seniorer i stat og skoleverk (Enjolras og Pedersen 1997 og Midtsundstad 2001a). Hovedmålet med arbeidene har vært å foreta beregninger av det typiske avgangstidspunktet for ansatte i staten med utgangspunkt i tilgjengelig datamateriale. Vi benytter en metode hvor vi med utgangspunkt i de aldersspesifikke avgangsratene anslår den forventede avgangsalderen for et hypotetisk årskull av seniorer ved fylte 50 år. Metoden er den samme som benyttes innen demografien ved beregning av gjennomsnittlig forventet levealder, og må anses som overlegen de alternative metodene som er tilgjengelige når det gjelder å anslå den typiske avgangsalderen på basis av data for ett år (jf. bl.a. Rikstrygdeverket 1999).

Da det fra oktober 1997 ble åpnet for delpensjonering med AFP, arbeidet vi i forrige prosjekt spesielt med å forbedre beregningsteknikkene, slik at vi i større grad korrigerer for delvis pensjonering og deltidsarbeid ved beregning av den forventede avgangsalderen. I siste rapportering foretok vi også en sammenligning av tall for 1996 og 1999. Vi fikk dermed anledning til å studere endringer i forventet avgangsalder og avgangsmønstre over tid. I tillegg sammenlignet vi avgangsalder og avgangsmønstre på tvers av sektorer, etater og stillingskategorier (Midtsundstad 2001a).

Notatet viste at den forventede avgangsalderen i 1999 var 61,1 år for statsansatte og 61,6 år for skoleansatte når vi tok hensyn til deltid og delpensjonering. Det var liten forskjell i gjennomsnittlig forventet avgangsalder mellom kjønnene – under ett år – men opp til seks års forskjell mellom ansatte i ulike etater og virksomheter.

Beregningene viste også store yrkesvise forskjeller. Den forventede avgangsalderen blant renholds- og kjøkkenpersonale var opp til seks år lavere enn for ledere og ingeniører. Fra 50 til 70 prosent av renholderne og ansatte på kjøkken eller arbeidstakere i ulike faglærte og ufaglærte arbeiderstillinger hadde for eksempel alt forlatt yrkeslivet når de fylte 62 år, mens det blant ingeniører og ledere i staten gjaldt fra 10-15 prosent.

Av alle senioren som pensjonerte seg i 1999 gikk litt over en tredjedel av med AFP, nærmere 40 prosent med uførepensjon og de øvrige med alderspensjon (med eller uten særaldersgrense). Uførepensjon er hovedveien ut av arbeidslivet for kvinner. For menn er det AFP. Kort oppsummert er uttaket av både AFP og uførepensjon minst utbredt blant ansatte i departementene og blant ansatte i universitets- og høyskolesystemet, og mest utbredt blant ansatte innen posten, trygdeetaten, vegvesenet og Aetat. I tillegg var bruken av uførepensjon også høyere innen de sistnevnte virksomhetene.

Den forventede avgangsalderen gikk ned med henholdsvis et år og to måneder i staten og to år og fem måneder i skolen fra 1996 til 1999. Hovedårsaken var den reduserte aldersgrensen for uttak av AFP, samt en ordning for tillatte tilleggsinntekter ut over AFP

som gjorde det svært økonomisk gunstig å velge delpensjon. Men avgangen skyldtes også økt uførepensjonering blant yngre seniorer – 50-62 år.

Reduksjonen i aldersgrensen for AFP førte også til et skifte i pensjoneringsmønster, og AFP fikk økt betydning som pensjoneringsvei for både stats- og skoleansatte. Uførepensjon var likevel hovedveien ut av arbeidslivet også i 1999. Endringene i AFP hadde overraskende nok også sterkere innvirkning på høyutdanningsgruppens pensjoneringsatferd enn lavutdanningsgruppens: På grunn av de høye avgangsratene før fylte 62 år hos renholdere, ansatte på kjøkken og blant ulike faglærte og ufaglærte arbeidere, er avgangsratene med AFP lavere for disse enn for lærere og ingeniører, som først går av når de får rett til AFP.

I dette notatet konsentrerer vi oss om følgende to problemstillinger:

- *Hvordan er utviklingen i forventet avgangsalder fra 1999 til 2000 – ser vi en ytterligere reduksjon i forventet avgangsalder eller er pensjoneringsatferden i ferd med å stabilisere seg?*
- *I hvilken grad forskyves forholdet seg mellom hel- og delpensjonering som følge av innstrammingen i AFP-reglene fra 1. august 2000 ?*

### **Data og metode**

I det første Fafo-notatet om forventet avgangsalder og avgangsmønstre fra 1997 ble det benyttet data fra Rikstrygdeverkets database MOTIPE (MOdell for TIddlig PEnsjonering) (Enjolras og Pedersen 1997), mens analysene i det siste notatet baserte seg på data fra Statens Pensjonskasses register (Midtsundstad 2001a). Det gjør også dette notatet. Fordelene ved å benytte data fra SPK er at en kan sammenligne forventet avgangsalder og avgangsmønstre mellom ulike sektorer (stat og skoleverk), ulike etater eller virksomhetsområder og ulike yrker og stillingskategorier.

Dataene som tallene i dette notatet baseres på er opplysninger om pensjonering blant dem som var aktive medlemmer i SPK per 31.12.1999 og var fra 50 til 70 år i 2000. Foruten opplysninger om uttaksår og -måned dekker registerdataene opplysninger om alder, kjønn, stillingsprosent, særaldersgrense, pensjoneringsgrad, type pensjon, sektor, etat/virksomhet og stillingskode.

### **Disposisjon for resten av notatet**

I neste kapittel beskriver vi kort fordelingen av seniorene i Staten Pensjonskasse (SPK) etter kjønn og alder, pensjonsgrunnlag (eller inntekt), arbeidstid, særaldersgrense, stillingskategori, etat/virksomhet og sektor. Denne oversikten er nødvendig for å tolke figurene og tabellene i de etterfølgende kapitlene. I de to etterfølgende delene beskrives først den forventede avgangsalderen for 2000 og endringene i forventet avgangsalder fra 1999. Deretter beskrives pensjoneringsmønsteret. Vi forteller når i aldersspennet mellom 50 og 70 år arbeidstakerne forlater arbeidslivet, og hvilke pensjonsordninger de går av på. I tillegg beskriver vi endringene i pensjoneringsmønsteret fra 1999 til 2000, og drøfter i hvilken grad eventuelle endringer kan ses i sammenheng med innstrammingen av AFP-reglene fra 1. august 2000.

## Særtrekk ved seniorenene

Før vi tar for oss variasjonen i pensjoneringsmønstre blant 50-70-åringene som var medlemmer av Staten Pensjonskasse (SPK) ved utgangen av 1999, beskriver vi kort utvalgets fordeling etter kjønn og alder, pensjonsgrunnlag (eller inntekt), arbeidstid, særaldersgrense, stillingskategori, etat/virksomhet og sektor. Denne oversikten er viktig for å kunne tolke figurene og tabellene i de etterfølgende kapitlene, da varierende pensjoneringsmønstre i ulike etater og stillingsgrupper i mange tilfeller kan tilskrives ulik sammensetning av arbeidsstokken med hensyn til nettopp kjønn, arbeidstid, inntekt m.m.

### Alders- og kjønnsfordelingen

Ved inngangen til 2000 var rundt 96 500 av de aktive medlemmene i SPK fra 50 til 70 år. Drøyt 44 000 av disse jobbet i staten, om lag 38 000 i skoleverket og om lag 15 000 i såkalte fristilte etater og virksomheter.<sup>4</sup> Dette er noe flere enn ved inngangen til henholdsvis 1996 og 1998 (jf. tabell 2.1).

Tabell 2.1 Antall ansatte og andel menn og kvinner innen SPK per 31.12.1995, 31.12.1997 og 31.12. 1999, fordelt etter sektor.

År	Sektor	Kvinner	Menn	Totalt (N)
31.12.1995	Stat	40,2	59,8	36372
	Skoleverk	52,2	47,5	29458
	Fristilt	47,6	52,4	12187
31.12.1997	Stat	40,6	59,4	41432
	Skoleverk	53,6	46,4	35023
	Fristilt	47,7	52,3	13546
31.12.1999	Stat	41,0	59,0	44 229
	Skoleverk	54,4	45,6	37 751
	Fristilt	51,7	48,3	14 425

Kjønnsfordelingen er tilnærmet den samme ved inngangen av 2000 som henholdsvis to og fire år før, selv om det ved utgangen av 1999 var en høyere kvinneandel i de såkalte fristilte etater enn ved utgangen av 1997. I skoleverket er noe over halvparten kvinner, mens andelen i staten er drøyt 40 prosent.

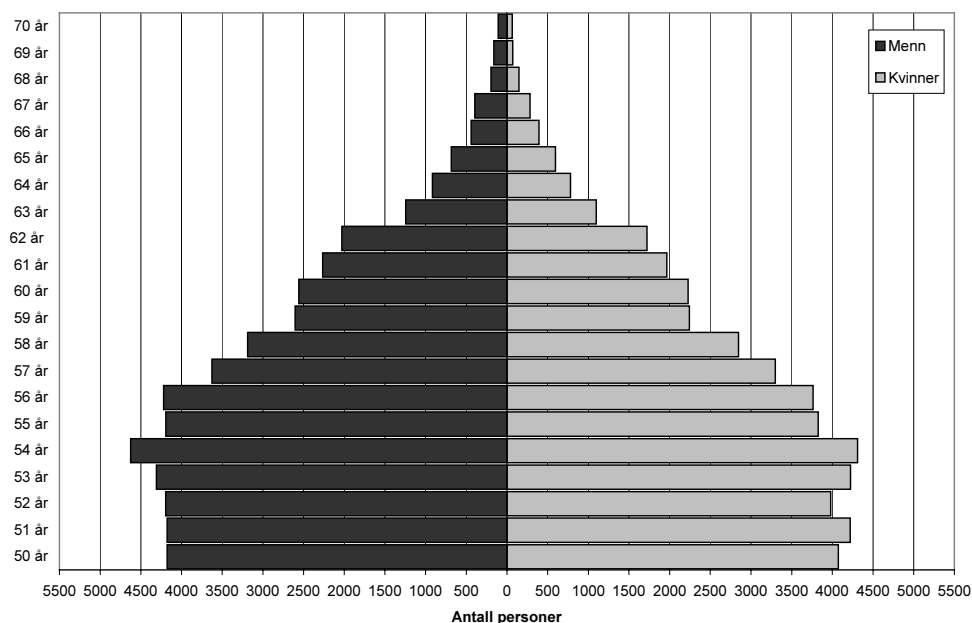
De fleste eldre i Statens Pensjonskasse er mellom 50 og 55 år (jf. figur 2.1). I staten utgjør disse yngste seniorenene snaut halvparten av 50-70-åringene, mens de over 62 år utgjør

<sup>4</sup> Statens Pensjonskasse omfatter foruten statsansatte også ansatte i skoleverket, samt en del ansatte i ulike fristilte offentlige etater, som Postbanken, NSB-gruppen, Posten-gruppen osv. Vi har konsentrert oss om ansatte i statlig sektor og i skoleverket, selv om ansatte i fristilte etater også er tatt med i enkelte av oversiktene. I de tilfellene hvor dette er gjort, står det spesifisert.

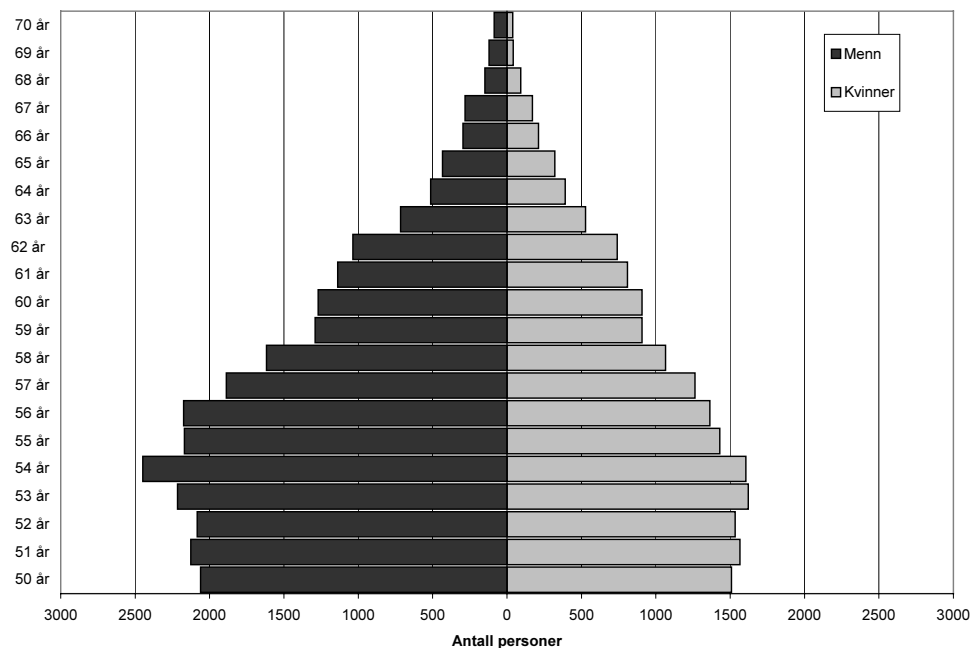
snaut en femtedel (jf. figur 2.2). I skolen er til sammenligning drøyt halvparten av seniorenene under 55 år, mens bare en av ti er 62 år eller eldre (jf. figur 2.3).

Aldersfordelingen er et resultat både av avgangsmønstre i tidligere år og av sysselsettingsendringene i sektorene, blant annet grad av nyrekruttering og jobbskifte.

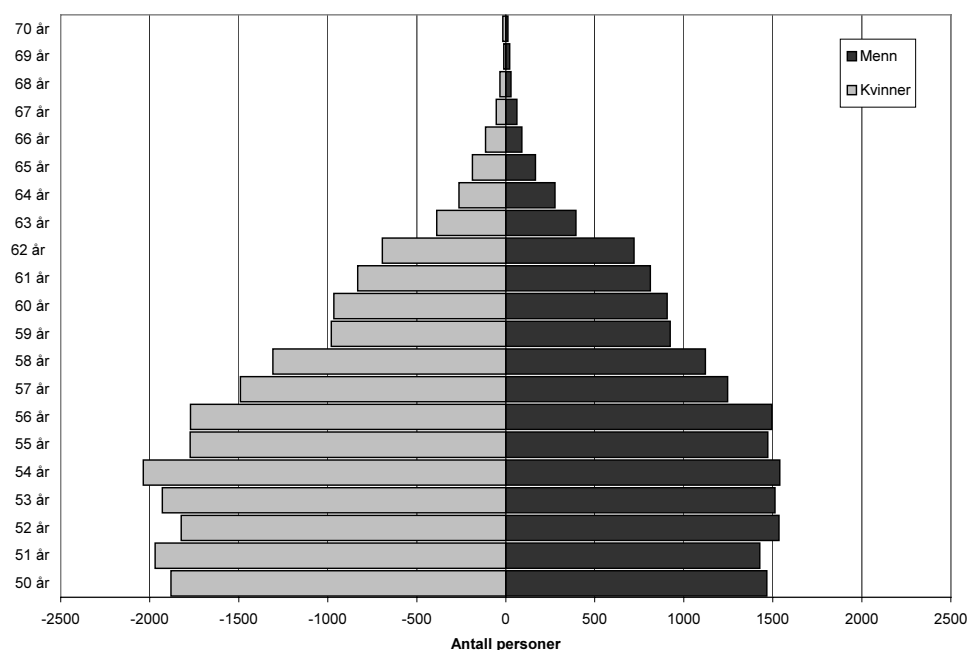
Figur 2.1 *Oversikt over antall menn og kvinner mellom 50 og 70 år i SPK etter alder per 31.12.1999.*



Figur 2.2 *Oversikt over antall menn og kvinner etter alder for ansatte i staten mellom 50 og 70 år per 31.12.1999.*



Figur 2.3 *Oversikt over antall menn og kvinner etter alder for ansatte i skoleverket mellom 50 og 70 år per 31.12.1999.*



### Fordeling etter etat/virksomhet og yrke/stilling

Yrkes- og etatstilhørighet har betydning for pensjonsbeslutningen gjennom å påvirke den enkeltes pensjonsvilkår og ved å innvirke på den enkeltes livssituasjon gjennom inntekt, arbeidsmiljø og øvrige arbeidsvilkår.

De fleste senioren i SPK-området jobber i forsvaret eller i høyskole- og universitetssystemet. Det gjelder henholdsvis hver sjettede og nærmere hver femte ansatte over 50 år (jf. tabell 2.2). Andre tallmessig store etater og virksomheter innen SPK er Posten-gruppen, som sysselsetter om lag syv prosent av senioren, vegvesenet, som sysselsetter nærmere en tidel, samt trygdeetaten, skattevesenet og politi- og lensmannsetaten, som hver hadde ansatt mellom fem og seks prosent av de eldre arbeidstakerne i SPK.

Arbeidsmarkedet i statlig sektor og skoleverket er, som arbeidslivet i privat sektor og kommunene, svært kjønnsdelt. Typiske kvinnearbeidsplasser er trygdeetaten, skattevesenet, posten og de statlige sykehusene og klinikkene, mens vegvesenet, jernbaneverket og NSB-gruppen, forsvaret og politi- og lensmannsetaten domineres av menn. I skolen er det også klare kjønnskillinger ved at kvinnene dominerer i grunnskolen, mens mennene er i flertall i videregående opplæring (jf. tabell 2.2 og 2.3). I tabell 2.3 gis en oversikt over et utvalg yrker og stillingskategorier i staten, skoleverket og en del fristilte etater.<sup>5</sup>

<sup>5</sup> I de etterfølgende analysene konsentrerer vi oss om de yrkene eller stillingene som sysselsetter minst 1 000 seniorer.

Tabell 2.4 Antall aktive medlemmer i SPK mellom 50-70 år etter etatstilbørighet og kvinneandel per 31.12.1995 og 31.12.1999.<sup>6</sup>

Arstall Etat, tjeneste el.	31.12.1995			31.12.1999		
	Antall ansatte	Andel ansatte	Andelen kvinner	Antall ansatte	Andel ansatte	Andelen kvinner
Departementene	2189	2,8	48,9	2338	2,4	48,3
Direktorater, tilsyn, råd mm	2721	3,5	33,1	1856	1,9	41,4
Aetat	1012	1,3	57,2	1232	1,3	55,8
Trygdeetaten	1912	2,5	67,7	2691	2,8	68,5
Skattevesenet	1816	2,3	62,9	2098	2,2	62,9
Vegvesenet	3365	4,3	17,5	4732	4,9	17,0
Jernbaneverket og NSB-gruppen	3167	4,1	12,2	3376	3,5	13,7
Posten-gruppen	5401	6,9	59,0	5804	6,0	56,8
Forsvaret mm	6048	7,8	28,8	6057	<b>6,3</b>	29,2
Politi- og lensmannsetaten mm.	1958	2,5	31,9	2553	2,6	32,1
Kriminalomsorgen	760	1,0	23,4	873	0,9	27,1
Statlige serviceorgan mm	728	0,9	48,9	761	0,8	50,1
Statlige sykehus, klinikker mm	1518	1,9	74,4	1634	1,7	74,4
Kulturinstitusjoner (bibliotek, teatre, museer mm)	316	0,4	56,3	491	0,5	56,8
Statlig bank- og forretningsvirksomhet, samt folketrygdfondet	1787	2,3	51,2	2362	2,5	46,1
Forskningsinstitutter og - institusjoner	1987	2,5	43,0	2024	2,1	40,3
Universiteter og høyskoler	6443	8,3	45,5	8986	<b>9,3</b>	46,6
Videregående skoler	9149	11,7	31,7	11390	11,8	34,5
Grunnskoler	17512	22,4	61,0	22721	23,6	62,3
Kombinerte grunnskoler og videregående skoler + folkhøgskoler	2919	3,7	65,4	4104	4,3	67,2
Fiskeri- og landbruksforvaltning	584	0,7	16,6	-		
Fylkesmannsembetet mm	395	0,5	60,3	577	0,6	53,2
Diverse organisasjoner	503	0,6	50,5	493	0,5	50,2
Ulike styrende organer mm	309	0,4	54,7	368	0,4	55,0
Ukjente eller ikke klassifiserte etater og virksomheter	3518	4,5	-	6884	7,1	-
<b>Totalt</b>	<b>78017</b>	<b>100,0</b>	<b>46,1</b>	<b>96405</b>	<b>100,0</b>	<b>47,9</b>

Stillingskategorier som omfatter relativt mange eldre ansatte er adjunkter (ca. 19 000) og saksbehandlere i gjennomgående stillinger (ca. 12 000). Ellers var det ved inngangen til 2000 cirka 7000 lærere mellom 50 og 70 år, 3200 som jobbet med omdeling og transport i posten, 2400 kontoransatte i samme aldersintervall og cirka 3700 ingeniører, for å nevne noen grupper (jf. tabell 2.3).

<sup>6</sup> I oversikten inngår både etater og virksomheter i staten, skoleverket og de fristilte etatene. Hvilke etater og virksomheter som inngår i de ulike grupperingene i tabellen er det redegjort for i vedlegg 1.

Tabell 2.3 Oversikt over antall og andel ansatte i et utvalg ulike yrker og gjennomgående stillingskategorier per 31.12.1995 og 31.12.1999.

Arstall	1995			1999		
	Antall ansatte	Andel ansatte <sup>7</sup>	Andel kvinner	Antall ansatte	Andel ansatte <sup>7</sup>	Andel kvinner
Yrke						
Yrkes- og kontraktsbefal mm	1826	2,3	0,3	1638	1,7	0,6
Ansatte i forsvaret ellers	503	0,6	12,3	429	0,4	12,4
Politi- og lensmenn m.fl.	1196	1,5	2,4	1531	1,6	3,2
Ansatte i postverkets omdeling og transport	3522	4,5	62,2	3218	3,3	47,1
Prester og kateketer	457	0,6	9,0	556	0,6	10,8
Undervisnings- og forskerstillinger på universiteter og høyskoler	4009	5,1	29,4	4999	5,2	33,3
Lektorer	3047	3,9	30,7	4145	4,3	33,2
Adjunkter	13593	17,4	57,0	18992	19,7	57,2
Lærere	6185	7,9	69,3	6941	7,2	71,3
Andre undervisningsstillinger i grunnskolen og i videregående opplæring.	5464	7,0	32,2	6507	6,7	39,0
Lederstillinger	1138	1,5	27,5	1609	1,7	29,5
Saksbehandlere	8867	11,4	68,1	11872	12,3	72,0
Kontorstillinger	3113	4,0	95,1	2396	2,5	93,6
Ingeniører	2418	3,1	11,0	3716	3,9	11,8
Renholdspersonale, kjøkkenpersonale m.fl.	2345	3,0	92,8	2109	2,2	92,8
Arbeiderstillinger (inkl. fagarbeidere og arbeidsledere)	3129	4,0	3,1	3102	3,2	8,9
Sykepleiere	518	0,7	97,1	562	0,6	97,5
Leger	264	0,3	15,5	310	0,3	14,8

### Stillingsprosent

De fleste eldre i SPK-området jobber heltid, ni av ti. I skoleverket noen færre, åtte av ti. Andelen som jobber deltid var den samme ved inngangen til 2000 som ved inngangen til 1996 (jf. tabell 2.4 og 2.5). Per 31.12.1999 jobbet mellom en fjerdedel og en tredjedel av kvinnene i skolen deltid og snaut en fjerdedel av kvinnene i staten.

Tabell 2.4 Fordelingen av årsverk og antall yrkesaktive i statlig sektor etter kjønn per 31.12.1995 og 31.12.1999.

	31.12.1995			31.12.1999		
	Menn	Kvinner	Totalt	Menn	Kvinner	Totalt
Antall årsverk	21553	13283	34837	25720	16604	42325
Antall yrkesaktive	21767	14605	36372	26111	18118	44229
Andel heltid	97,7	76,1	89	96,4	77,3	88,6
Andel deltid	2,3	23,9	11	3,6	22,7	11,4

<sup>7</sup> Prosentuert i forhold til totalt antall ansatte fra 50 til og med 70 år – henholdsvis 78 017 ved utgangen av 1995 og 96 405 ved utgangen av 1999.

Tabell 2.5 Fordelingen av årsverk og antall yrkesaktive i skoleverket etter kjønn per 31.12.1995 og 31.12.1997.

	31.12.1995			31.12.1999		
	Menn	Kvinner	Totalt	Menn	Kvinner	Totalt
Antall årsverk	13692	14277	27969	16634	18840	35475
Antall yrkesaktive	13993	15465	29458	17230	20521	37751
Andel heltid	92,7	70,4	81	89,8	71,3	79,8
Andel deltid	7,3	29,6	19	10,2	28,7	20,2

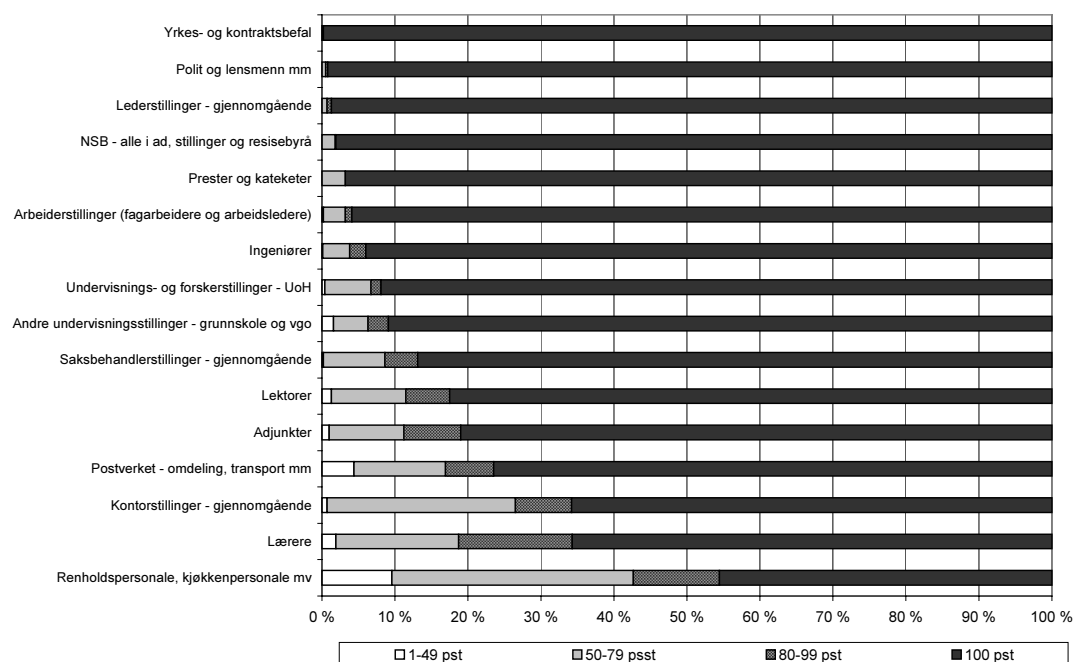
I staten utgjør differansen mellom antall årsverk som tapes som følge av pensjonering og antall personer som tar ut pensjon – hel- eller delvis – drøyt 1600 mennesker, og i skoleverket om lag 1800. Det vil si at hvis alle hadde heltidsstilling, var det behov for 3400 færre personer for å utføre de samme arbeidsoppgavene.

Med utgangspunkt i opplysninger om arbeidstid har vi forsøkt å beregne det antall årsverk som utføres av arbeidstakere over 50 år i SPK-området, i tillegg til sysselsetting målt i antall personer (jf. tabell 2.4 og 2.5). Når en beregner nettoavgang i ulike yrkesklasser, er det ut fra et samfunnsmessig synspunkt riktigere å snakke om "tapt arbeidstid" i form av årsverk enn "tapt arbeidstid" i form av antall personer som pensjoneres helt eller delvis. Reduksjon målt i arbeidstid (eller årsverk) vil i større grad enn antall sysselsatte, uttrykke den arbeidsinnsatsen som går tapt, og eventuelt må erstattes, når eldre arbeidstakere pensjoneres.

### Arbeidstid etter yrke

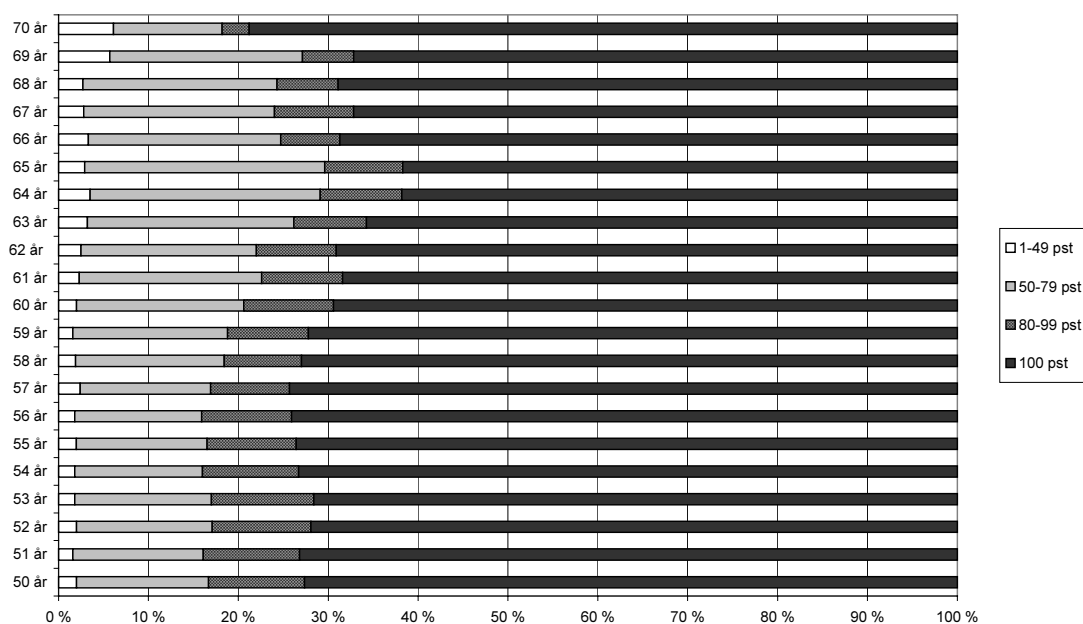
Det er ikke bare i skoleverket vi finner en høy deltidsprosent. I posten jobbet også en fjerdedel deltid ved inngangen til 2000 (jf. figur 2.4). Ser vi nærmere på ulike stillings- og yrkeskategorier, finner vi den høyeste deltidsandelen blant renholdere og kjøkkenpersonale, lærere og ansatte i kontorstillinger og innen postombæring og posttransport. Dette skyldes nok høye kvinneandeler i flere av disse yrkeskategoriene. Kvinner jobber langt oftere deltid enn menn. Om høy deltidsandel skyldes at det er mange kvinner som jobber i disse sektorene, eller om kvinner tiltrekkes av yrker hvor deltidsandelen er stor, vet vi imidlertid ikke, selv om den siste forklaringen synes mest plausibel (jf tabell 2.4).

Figur 2.4 Andelen som jobber heltid og deltid innen et utvalg stillingskategorier og yrker. Per 31.12.1999.

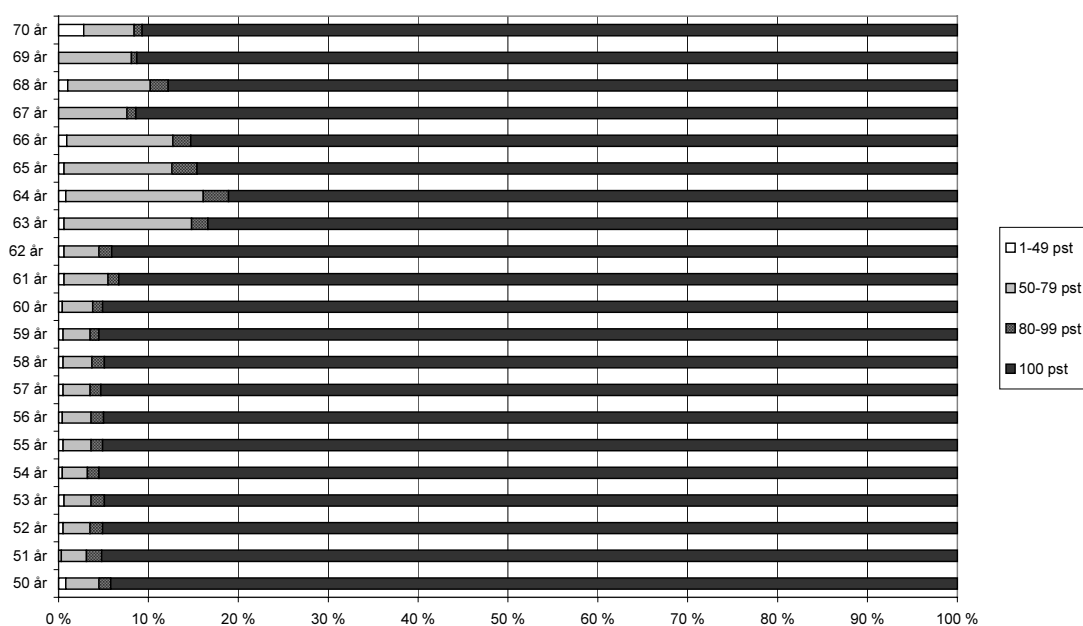


Det er også en klar forskjell i andel på deltid etter alder. Særlig er deltidsandelen blant yrkesaktive 63-65-åringene langt høyere enn blant både dem som er yngre og dem som er eldre (jf. figur 2.5 og 2.6), noe som kan ha sammenheng med delpensjonsordningen som kom høsten 1997. Vi vet at svært mange av dem som valgte AFP blant 62- og 63-åringene i 1999 valgte en delpensjonsløsning (Midtsundstad 2001a). En kan likevel ikke lese tallene som en direkte bekreftelse på at fleksibiliseringen har hatt den ønskede virkning, da vi ikke vet om de som har valgt deltid i kombinasjon med delpensjon ellers ville valgt fulltids arbeid, eller om alternativet for dem hadde vært full pensjon. Vi vet heller ikke om økningen i andel på deltid skyldes en høyere AFP-pensjonering blant heltidsansatte enn blant deltidsansatte, men analysene av AFP-avgangen for 1999 viste at tilbøyeligheten til å gå av var høyere blant heltidsansatte enn deltidsansatte i aldersspennet fra 62 til og med 66 år. Dette i seg selv kan ha bidratt til en høyere deltidsandel blant dem som er over 61 år ved inngangen til 2000, da forholdstallet mellom heltidsansatte og deltidsansatte vil forskyves i de deltidsansattes favør (Midtsundstad 2001a).

Figur 2.5 Andelen kvinner som jobber henholdsvis heltid og deltid, etter alder. Per: 31.12.1999.



Figur 2.6 Andelen menn som jobber henholdsvis heltid og deltid, etter alder. Per: 31.12.1999.



### Variasjon i pensjonsgrunnlaget

I studier av tidligpensjonering er det vanlig å anta at kompensasjonsnivået har innvirkning på valg av avgangstidspunkt så vel som valg av ordning (jf. Dahl 1999). Kompensasjonsnivået er et uttrykk for den inntekt en må forventes å oppnå ved å gå av sammenlignet med den lønna en alternativt ville oppnå ved å forbli i arbeid. En antar at kompensasjonsnivået har en potensiell ”pull”-effekt på avgangen fra yrkeslivet, ved at tilbøyeligheten til å gå av øker jo høyere kompensasjonsnivået er. Det er likevel uenighet om og i hvilken grad og for hvem slike mekanismer er virksomme i Norge (jf. Dahl og Midtsundstad 1994, Thøgersen m.fl. 1997, Røed og Haugen 2001, Midtsundstad 2001b).

I utgangspunktet avhenger de utbetalte alders- og uførepensjonene fra Statens Pensjonskasse av sluttlønnen. AFP-pensjonistene i staten får full tjenstepensjon, eller 66 prosent av sluttlønnen, fra fylte 65 år. Hvis de går av tidligere, får de en pensjon tilsvarende alderspensjonen fra folketrygden pluss et AFP-tillegg på 1700 kroner per måned. Forventet pensjon i forhold til lønn som yrkesaktiv vil derfor variere langt sterkere med bruttolønnsnivå for statsansatte før fylte 65 år enn etter dette alderstrinnet, da folketrygdens pensjonssystem er slik at kompensasjonsnivået er sterkt avtakende med økende inntekt. AFP-tillegget som gis flatt uavhengig av tidligere inntekt og arbeidstid, bidrar også til et sterkt avtakende kompensasjonsnivå (jf. bl.a. Fredrik Haugen 2000).<sup>8</sup> Det er likevel slik at AFP ikke kan overstige 70 prosent av den pensjongivende inntekten arbeidstakeren hadde før hun tok ut AFP.<sup>9</sup>

Av tabell 2.6 ser vi at 40 prosent av arbeidstakerne i stat, skoleverk og annen virksomhet tilknyttet SPK hadde en pensjongivende inntekt tilsvarende 6 G eller mer ved inngangen til 2000. Dette er flere enn ved årsskiftet 1996-97.

Tabell 2.6 *Andel av alle med ulikt pensjonsgrunnlag og andel kvinner med ulikt pensjonsgrunnlag per 31.12.1997 og 31.12.1999 (pensjonsgrunnlaget målt i antall G=grunnbeløpet i folketrygden).*<sup>10</sup>

Pensjonsgrunnlag i antall G	Alle 1996	Kvinner 1996	Alle 1996	Kvinner 1999
Ukjent inntekt	2,1	0,3	0	0
0-3 G	6,1	11,4	5,8	10,3
3-4,5 G	13,2	19,2	10,9	16,2
4,5 - 6 G	45,5	50,2	43,1	48,5
6 G eller mer	33,1	18,9	40,2	25,0
Totalt	(90 001) 100,0	100,0	(96 405) 100,0	100,0

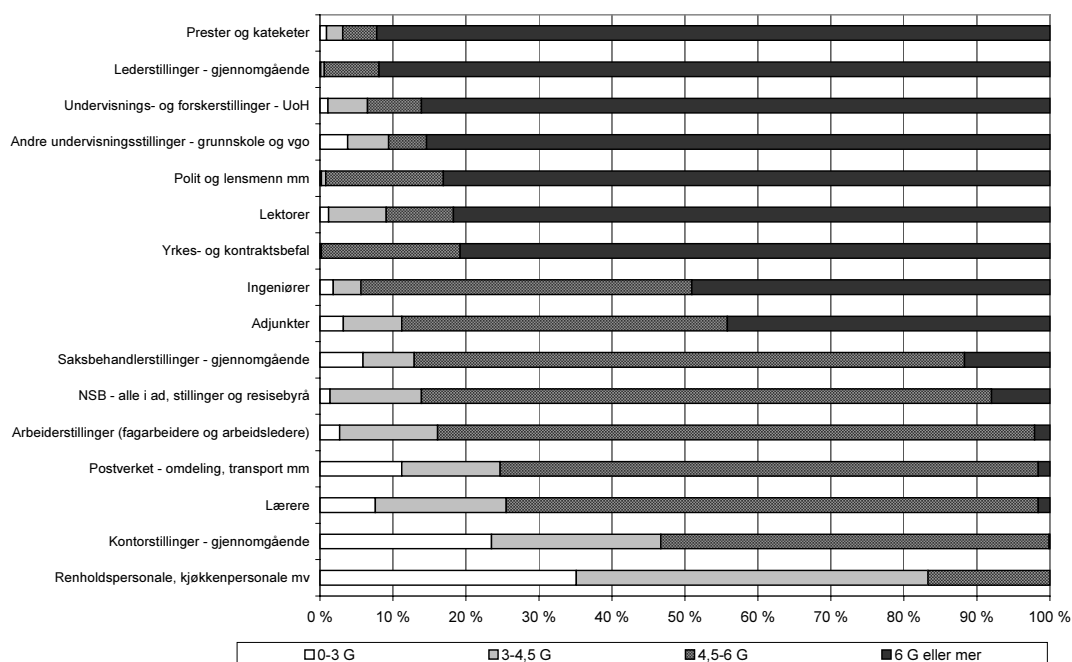
Ikke overraskende er det store inntektsforskjeller mellom menn og kvinner, og de følger til en viss grad det kjønnsdelte arbeidsmarkedet. I yrker og stillinger hvor vi finner mange menn, er andelen med inntekt over 6 G langt høyere enn i yrker med få menn og mange kvinner, for eksempel blant renholdere og kjøkkenpersonale, lærere og kontoransatte (jf. figur 2.7).

<sup>8</sup> Fra 2000 av er det likevel slik at all inntekt over 8 G også teller med i pensjonsgrunnlaget. Tidligere ble bare 1/3 regnet inn. Dette ble endret i forbindelse med tariffoppgjøret 2000, slik at all inntekt fra 8 til 12 G nå også regnes med.

<sup>9</sup> Når den tidligere pensjongivende inntekten skal fastlegges, skal de to siste årene før pensjonering (inkludert pensjoneringsåret) alltid holdes utenfor. Deretter regner en ut gjennomsnittet av inntekten i de tre beste av de fem siste årene før dette. Ved start av pensjon i år 2000, vil det altså være gjennomsnittet av de tre beste inntektsåra 1994, 1995, 1996, 1997 og 1998 som er grunnlaget for å finne tidligere pensjongivende inntekt. Den inntekten en da kommer fram til, bestemmer den maksimale størrelsen på AFP. En eventuell nedgang i stillingsprosent de siste årene før pensjonering vil derfor kunne virke inn på størrelsen på den avtalefestede pensjonen, også dersom du har full opptjeningstid i Statens Pensjonskasse (30 år i full stilling) (jf. <http://www.spk.no/pensjon/afp/>).

<sup>10</sup> Vi har tatt utgangspunkt i gjennomsnittlig grunnbeløp for 1997 og 1999, som var hhv. 42 000 kr og 48 377 kr (jf. St.prp. nr 89 (2000-2001)).

Figur 2.7 *Inntektsfordelingen (eller pensjonsgrunnlaget) i ulike yrkesgrupper og stillingskategorier per 31.12.1999.*



En del av inntektsforskjellene har sammenheng med at mange kvinner jobber deltid og dermed har en lavere årlig inntekt, og at utdanningsnivået er noe høyere hos menn enn hos kvinner, slik at menn dermed oftere innehar stillinger som lønnsmessig er høyere plassert i stillingshierarkiet. I denne studien er det likevel ikke vår hovedoppgave å analysere disse forskjellene.

### Særaldersgrense

Til enkelte stillinger i staten er det knyttet en særaldersgrense for uttak av tjenestepensjon. Det vil si at en har rett og plikt til å gå av enten ved fylte 60, 63 eller 65 år, alt avhengig stillingstype. Det dreier seg i all hovedsak om menn som er ansatte i forsvaret og politi- og lensmannsetaten. Utenfor disse etatene vil det i de fleste tilfeller dreie seg om en særaldersgrense på 63 eller 65 år (Administrasjonsdepartementet 1996). I kombinasjon med 85-årsregelen innebærer det at enkelte kan gå av allerede fra fylte 57 år.<sup>11</sup>

Drøyt ti prosent av seniorenne fra 50-57 år hadde stilling med særaldersgrense ved utgangen av 1999.<sup>12</sup> Dette er noen flere enn ved utgangen av 1997 (jf. tabell 2.7 og 2.8). Økningen skyldes at over dobbelt så mange har særaldersgrense på 65 år ved utgangen av 1999 som ved utgangen av 1997. Samtidig har det vært en liten nedgang på 0,5 prosentpoeng i andelen menn med særaldersgrense på 60 år.

<sup>11</sup> Ifølge 85-årsregelen kan en fratre sin stilling inntil tre år før pensjonsalderen dersom summen av tjenestetid og alder er mer enn 85 år.

<sup>12</sup> For å få et mest mulig riktig bilde av andelen med særaldersgrense, har vi sett på utbredelsen blant dem som ennå ikke har nådd grensen for uttak av pensjon etter særaldersgrensen, som for dem med den laveste særaldersgrensen er 57 år i henhold til 85-årsregelen.

Tabell 2.7 Andelen med særaldersgrense blant seniorer under 57 år etter kjønn. Tall per 31.12.1997.

	$\geq 60$ år	63 år	65 år	70 år
Kvinner	0,1	0,1	2,1	97,7
Menn	6,4	0,2	4,4	88,9
Totalt	3,4	0,1	3,3	93,1

Tabell 2.8 Andelen med særaldersgrense blant seniorer under 57 år etter kjønn. Tall per 31.12.1999.

	$\geq 60$ år	63 år	65 år	70 år
Kvinner	0,1	0,1	5,6	94,1
Menn	5,9	0,8	8,6	84,8
Totalt	3,1	0,4	7,2 <sup>13</sup>	89,3

<sup>13</sup> Her inngår 1,4 prosent som oppgir en særaldersgrense på 68 år, og 0,3 prosent som oppgir en grense på 67 år.

# Endring i forventet pensjoneringsalder

På basis av tall for statsansatte seniorer mellom 50 og 70 år ble forventet avgangsalder beregnet å være 62,1 år i 1996 (Enjolras og Pedersen 1997). Det vil si at svært få stod i jobb til de rundet folketrygdens aldersgrense på 67 år, for ikke å si til den formelle aldersgrensen for statsansatte flest på 70 år. Etter 1996 har det kommet flere regelendringer: Aldersgrensen for avtalefestet pensjon er redusert til 62 år, og det ble åpnet for delvis pensjonering fra og med høsten 1997. Følgene av dette var en reduksjon i forventet avgangsalder på ett år og to måneder i staten og to år og fem måneder i skoleverket fra 1996 til 1999 (Midtsundstad 2001a).

I dette kapitlet beregner vi forventet avgangsalder på basis av faktisk pensjonering i 2000. I utgangspunktet venter vi små endringer fra 1999. Det er likevel to forhold som kan ha ført til endring: Innstramningen i AFP-reglene fra august 2000, som en forventer skal ha redusert det samlede AFP-uttaket, og at aldersgrensen på 62 år i større grad har "satt seg", slik at avgangen fra 62 år av øker.

## Beregning av forventet pensjoneringsalder

Beregningen av forventet avgangsalder, som tilsvarende forventet levealder i demografien, gjøres som følger: For hvert alderstrinn eller årgang av ansatte over en viss alder (for eksempel 50 år, som her) beregnes det en avgangsrate for det aktuelle året – det vil si antall personer som gikk av i dette året delt på antall personer i årgangen som var i jobb ved inngangen til året (justert for antall døde i løpet av året). På basis av disse avgangsratene beregnes koordinatene til den såkalte overlevelseskurven for en hypotetisk fødselskohort av; her: statsansatte som er i jobb ved fylte 50 år.<sup>14</sup> Denne overlevelseskurven kan i sin tur utnyttes til å beregne det typisk forventede avgangstidspunkt for en 50-åring – enten en bruker en gjennomsnittsbetraktning eller en median-betraktning (jf. Enjolras og Pedersen, 1997).

For å få et inntrykk av netto-reduksjonen i yrkesaktiviteten, har vi i enkelte av tabellene veid resultatet. Det vil si at vi har tatt hensyn til delpensjoneringen, slik at en person som for eksempel tar ut 60 prosent pensjon, vil telle som 0,6 årsverks reduksjon, mens en som tar ut full pensjon, vil telle som ett årsverks reduksjon. Det samme gjør vi for bestanden ved inngangen til året. Det vil si at en som jobber 60 prosent bare teller som 0,6 årsverk, mens en som jobber fulltid utgjør ett årsverk. Vi anser dette som særdeles viktig når vi sammenligner tall fra ulike år, da tidligere beregninger har vist at en betydelig andel av økningen i AFP-pensjoneringen fra 1996 til 1999 skyldes økt delpensjonering. Opp mot halvparten av 62- og 63-åringene valgte en slik pensjonsløsning i 1999. Det vil si at mange av dem som AFP-pensjonerte seg i 1999 fremdeles vil ha en 60 eller 80

---

<sup>14</sup> Overlevelseskurven, eller avgangskurven, viser hvor stor andel av en slik kohort som fortsatt er i jobb ved ulike alderstrinn mellom 50 og 70 år. Kurven vil nødvendigvis være synkende fra 1 (eller 100 prosent) ved 50 år til 0 ved utgangen av det året hvor kohorten fyller 70 år. Selve formen på kurven vil for øvrig avhenge av de årlige avgangsratene.

prosent stilling i 2000. I tillegg vet vi at mange, særlig kvinner og de som er ansatt i lavtlønnsyrker, har deltidsjobber.

### Forventet pensjoneringsalder i skolen fortsetter å synke

Det var en svak økning i forventet avgangsalder for yrkesaktive over 50 år fra 1999 til 2000 (RTV 2001). I skolen derimot fortsetter nedgangen også i 2000. I staten stoppet nedgangen opp, og vi hadde tilnærmet samme forventet avgangsalder i 1999 som i 2000 (jf. figur 3.1).

Tabell 3.1 Gjennomsnittlig forventet avgangsalder i henholdsvis 1996, 1999 og 2000 etter sektor.

	1996 <i>vektet</i>	1999 <i>vektet</i>	2000 <i>vektet</i>	1996 <i>ikke vektet</i>	1999 <i>ikke vektet</i>	2000 <i>ikke vektet</i>
Staten	62,3	61,1	61,0	61,9	60,5	60,9
Skolen	63,9	61,6	60,8	63,3	60,8	60,5

Forventet pensjoneringsalder for en 50-åring i 2000 er langt lavere i staten og skolen enn i den yrkesaktive befolkning samlet: 61 år i staten og 60,8 i skoleverket mot 62,3 år i hele den yrkesaktive befolkning (jf. tabell 3.1 og RTV2001).<sup>15</sup> Disse to sektorene hadde også en kraftigere reduksjon i den forventede avgangsalderen fra 1996 til 1999 enn den vi fant hos yrkesaktive generelt, særlig gjaldt det for skolesektoren (Midtsundstad 2001a og RTV 1999).

### Liten forskjell i avgangsalder mellom kjønnene

Tidligere studier viser at menns og kvinners pensjoneringsatferd er ulik, og at andelen som forlater yrkeslivet før ordinær pensjonsalder er noe høyere blant kvinner enn menn, særlig i de yngste årsklassene. Samlet har derfor kvinner en litt lavere forventet pensjoneringsalder enn menn (jf. NOU 1998: 19).

Tabell 3.2 Gjennomsnittlig forventet avgangsalder i henholdsvis 1996, 1999 og 2000, etter sektor og kjønn.

Kjønn og sektor	1996 <i>vektet</i>	1999 <i>vektet</i>	2000 <i>vektet</i>	1996 <i>ikke vektet</i>	1999 <i>ikke vektet</i>	2000 <i>ikke vektet</i>
Staten - kvinner	63,4	61,7	61,6	62,5	60,5	61,3
Staten - menn	61,7	60,7	60,7	61,5	60,5	60,8
Skoleverket - kvinner	64,0	61,3	59,9	63,4	60,4	59,8
Skoleverket - menn	63,7	62,0	61,1	63,2	61,1	61,2

Den forventede avgangsalderen ble redusert med henholdsvis 0,9 år for menn og 1,4 år for kvinner i skolen fra 1999 til 2000. I staten var det tilnærmet ingen reduksjon verken for menn eller kvinner. Samlet er det nå kvinner i skoleverket som har den laveste

<sup>15</sup> Her har vi tatt hensyn til andelen på deltid og andelen som delpensjoneres. Det vil si at vi egentlig måler nettotap av årsverk.

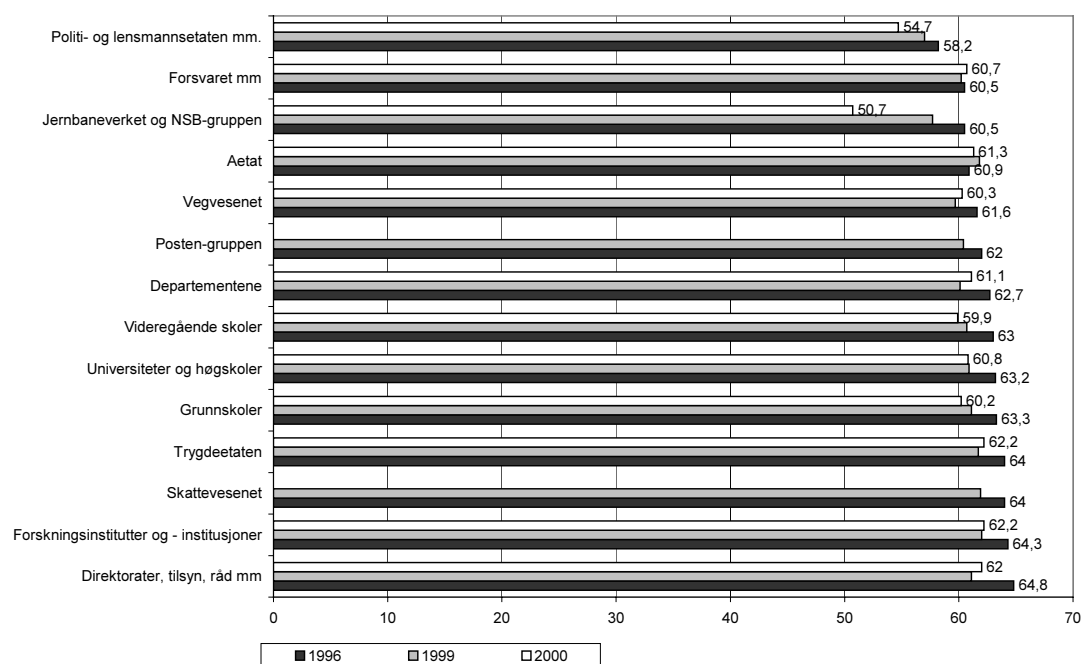
forventede avgangsalderen, 59,9 år, og kvinner i staten som har den høyeste forventede avgangsalderen, 61,6 år. Holder vi oss til de vektede tallene, var kvinners forventede avgangsalder i staten i 2000 nesten ett år høyere enn menns. I skolen var forskjellen på bare 0,2 år i menns favør (jf. tabell 3.2).

### Store variasjoner i avgangsalder mellom etat og stillingskategori

Det var en relativt sterkt nedgang i forventet avgangsalder fra 1996 til 1999 i nesten alle statlige etater og virksomheter, og i alle de yrkene og stillingene vi beregnet tall for.<sup>16</sup> Sterkest var nedgangen innen jernbanen og NSB, i trygdeetaten, i de videregående skolene og høgskole- og universitetssystemet, mens reduksjonen har vært minst i forsvaret, vegvesenet og departementene (Midtsundstad 2001a).

I 2000 synes den forventede avgangsalderen å ha stabilisert seg i de fleste etater og virksomheter, og i flere sektorer finner vi sogar en økning i forventet pensjoneringsalder. Det gjelder forsvaret, vegvesenet, departementene, trygdeetaten og samlet for ulike direktorater, tilsyn, råd og lignende. Likeledes ser vi en økning i avgangsalderen i flere yrkesgrupper; da særlig blant kjøkken- og renholdspersonell, ansatte innen ombæring og transport i posten, blant kontoransatte, saksbehandlere, ledere og lærere (jf. figur 3.2).

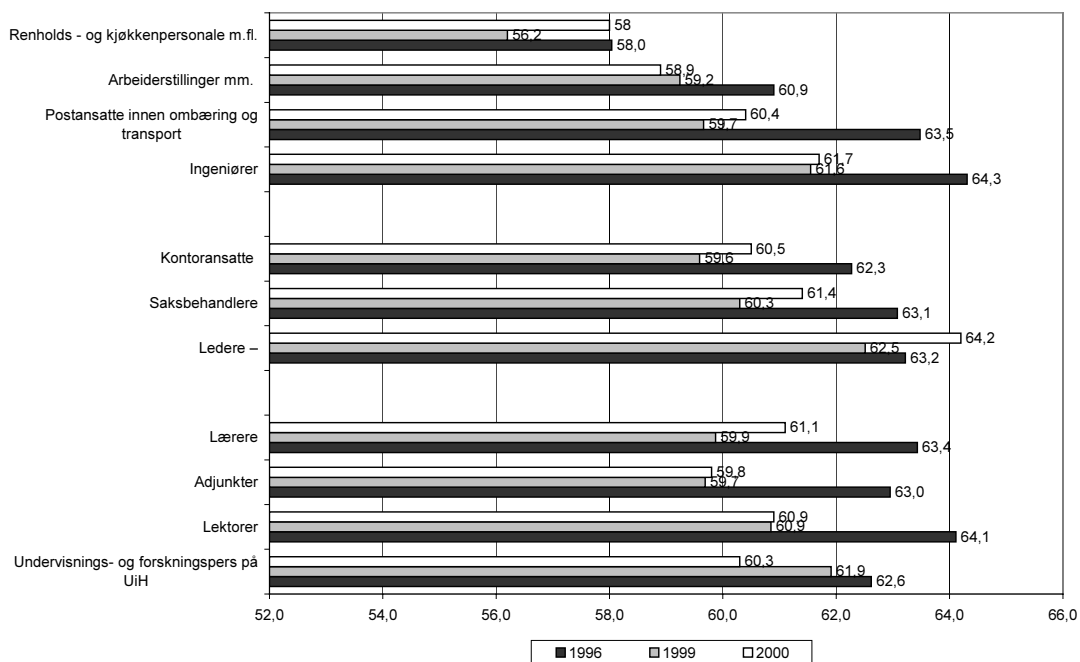
Figur 3.1 Forventet avgangsalder i ulike etater og virksomheter i 1996, 1999 og 2000.



Likevel er forskjellen i forventet avgangsalder mellom ulike yrker og stillingskategorier fremdeles stor i 2000, om enn noe moderert siden 1999. Det er fremdeles slik at jo høyere utdanning en har og jo høyere posisjon i stillingshierarkiet, desto høyere er den forventede avgangsalderen.

<sup>16</sup> Vi ser på all type pensjoning. Det vil si at uførepensjon, avgang med særaldersgrense med videre er inkludert. Tallene er imidlertid ikke vektet med hensyn til arbeidstid og pensjoneringsgrad.

Figur 3.2 Forventet avgangsalder i ulike gjennomgående stillinger i 1996, 1999 og 2000.



Forventet avgangsalder sier likevel lite om hvordan avgangen fordeler seg på ulike alderstrinn og ulike pensjonsordninger. Det ser vi nærmere på i de neste kapitlene.

# Pensjoneringsmønsteret

I det etterfølgende beskrives pensjoneringsmønsteret. Vi forteller når i aldersspennet mellom 50 og 70 år arbeidstakerne forlater arbeidslivet, og hvilke pensjonsordninger de går av på.<sup>17</sup> Vi får dermed et bilde av andelen som pensjonerer seg på ulike alderstrinn i ulike sektorer, virksomheter og yrkesgrupper, samt en oversikt over bruken av de ulike tidligpensjonsordningene.<sup>18</sup>

## Endringer i uttaksmønster og valg av ordning

Fra 1996 til 1999 endret pensjoneringsmønsteret seg markert. Flere valgte å forlate arbeidslivet tidligere. Det skyldtes økt uførepensjonering før fylte 62 år, men særlig reduksjonen i aldersgrensen for uttak av AFP fra 64 til 62 år kombinert med innføringen av en svært økonomisk gunstig delpensjonsordning (Midtsundstad 2001a).

I samme periode ble det også vanligere å gå av så tidlig som mulig. Dette indikerer at de som først har bestemt seg for å benytte AFP gjerne går av ved første gitte anledning (Midtsundstad 2001a).<sup>19</sup> Dette er motsatt av hva vi finner i privat sektor, hvor reduksjonen i aldersgrensen for uttak av AFP til 62 år heller førte til at færre enn flere gikk av som 62-åring. I alle fall kan en nylig gjennomført utvalgsundersøkelse fra AFP-området i privat sektor tyde på dette, selv om en nok bør vente litt med å konkludere endelig til den nye aldersgrensen på 62 år i større grad har "satt seg". Det tar gjerne noen år før en venner seg til og aktivt forholder seg til en ny aldersgrense (Midtsundstad 2002).

Ser vi på endringene i pensjoneringsmønsteret fra 1999 til 2000, antyder kurvenes form at det har vært en økt avgang, og da mest markert for 62-åringene. Ifølge våre avgangskurver for 2000 vil 50-åringene i skolen redusere sin samlede årsverksinnsats med om lag 15 prosent før de når 62 år, og deretter med ytterligere 50 prosent før fylte 64 år. Samlet betyr det at 50-åringene i skolen vil redusere sin samlede årsverksinnsats med nærmere 65 prosent før fylte 64 år. Blant statsansatte er avgangen noe høyere før fylte 62 år og noe mindre mellom 62 og 64 år (jf. figur 4.1 og 4.2).

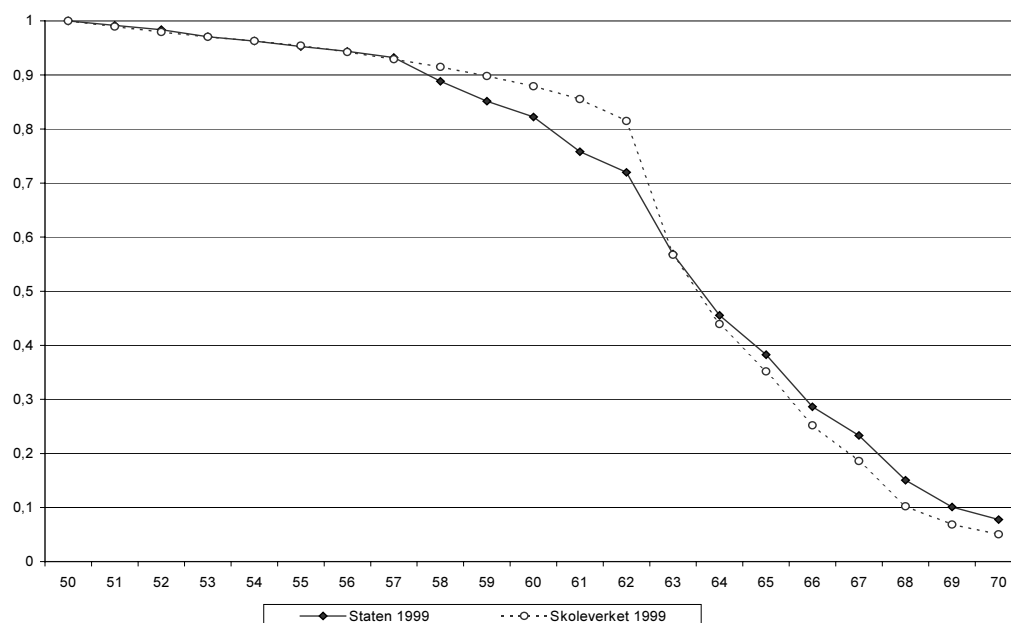
---

<sup>17</sup> Ved å tegne såkalte overlevelseskurver, eller avgangskurver, på bakgrunn av data om faktisk avgang i 2000 kan vi følge en tenkt kohort yrkesaktive 50-åring og observere dens pensjoneringsatferd på ulike alderstrinn fram mot fylte 70 år.

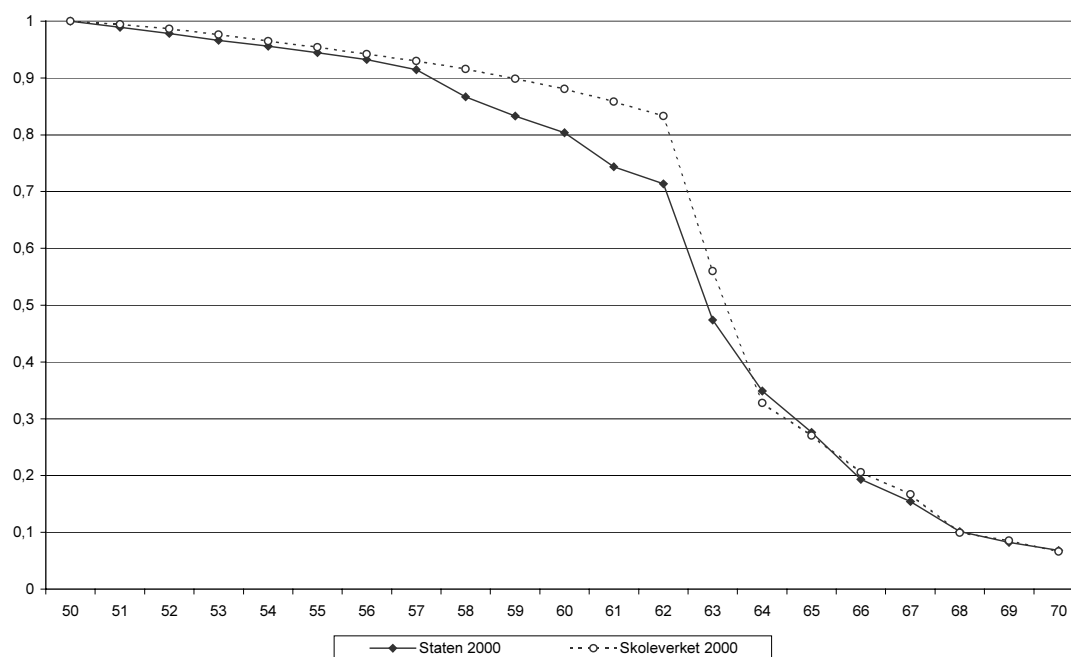
<sup>18</sup> Da vi ikke følger en og samme kohort over tid, men ser på avgangen hos ulike aldersgrupper på ett og samme tidspunkt, vil beregningene ikke gi uttrykk for avgangen til en reell kohort 50-åring. Kurvene kan likevel gi oss et godt bilde av variasjonen i pensjoneringsmønsteret mellom ulike grupper og mellom ulike år.

<sup>19</sup> Hva de endelige konsekvensene av regelendringene blir, vil vi likevel først kunne observere når 1936-kullet, som var de første som kunne pensjonere seg som 62-åring, fyller 70 år. Da vil 64-70-åringene i vårt materiale ha hatt mulighet til å gå av fra fylte 62 år. De avgangsratene vi kan observere blant spesielt 65- og 66-åringene i materialet i dag er trolig for høye, da de fleste av disse aldersgruppene i 2000 bare har hatt mulighet til å gå av med AFP fra de var 64 år.

Figur 4.1 Avgangskurve for staten og skoleverket beregnet på basis av data og avgangsmønster i 1999. Vektet med hensyn til deltid og delpensjonering.



Figur 4.2 Avgangskurve for staten og skoleverket beregnet på basis av data om avgangsmønster i 2000. Vektet.



### AFP er nå den viktigste tidligpensjonsordningen

Av de drøyt fem prosentene statsansatte mellom 50 og 70 år som gikk av med pensjon i løpet av 2000, benyttet 40 prosent den avtalefestede pensjonsordningen (AFP), en tredjedel uførepensjon og resten alderspensjon (med eller uten særaldersgrense) eller andre former for fortidspensjon. I skoleverket derimot, gikk nesten alle av med AFP eller uførepensjon, 95 prosent. Drøyt halvparten benyttet AFP, og noe under halvparten uførepensjon (jf. tabell 5.1). I begge sektorer har AFP-andelen økt på bekostning av

uførepensjonsandelen fra 1999 til 2000. AFP er dermed blitt den viktigste tidligpensjonsordningen for arbeidstakere over 50 år både i stat og skoleverk.

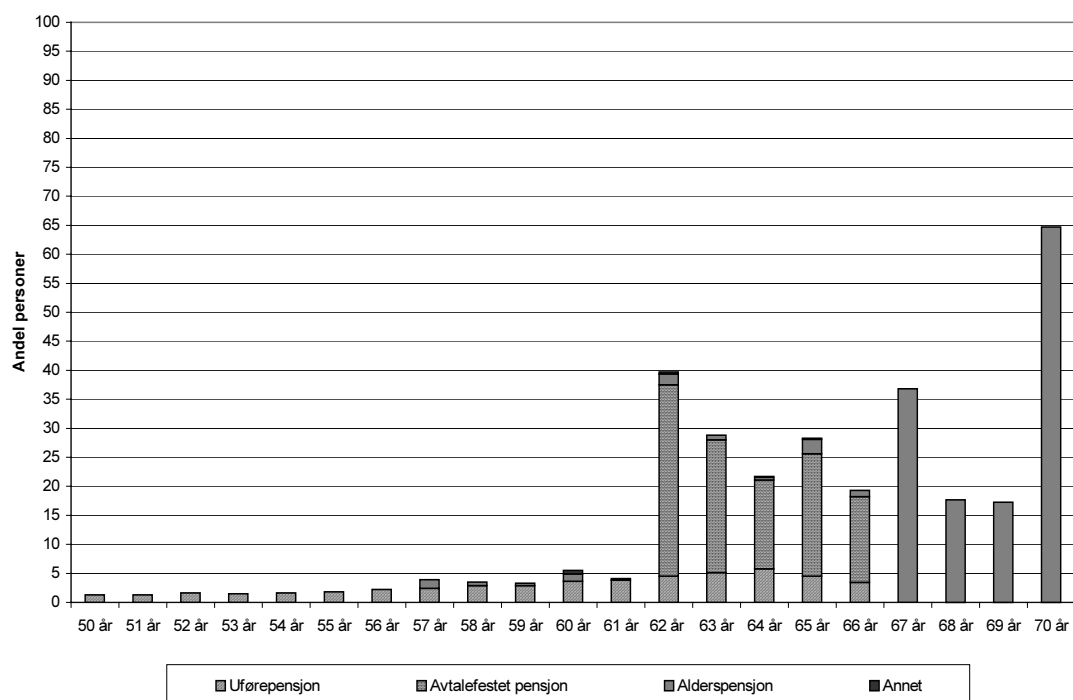
Tabell 4.1 Andelen som gikk av med ulike pensjonsordninger blant 50-70-åringene i 1999 og 2000 etter sektor.

Type ordning	Staten 1999	Staten 2000	Skolen 1999	Skolen 2000
Alderspensjon (inkl. Særaldersgrense)	29,2	24,0	5,5	3,9
AFP	32,3	40,0	43,6	52,3
Uførepensjon	32,3	33,9	47,3	43,6
Spesielle førtidspensjonsordninger	6,2	2,0	3,6	0,3
Samlet tilgang	2537	2607	1809	2043

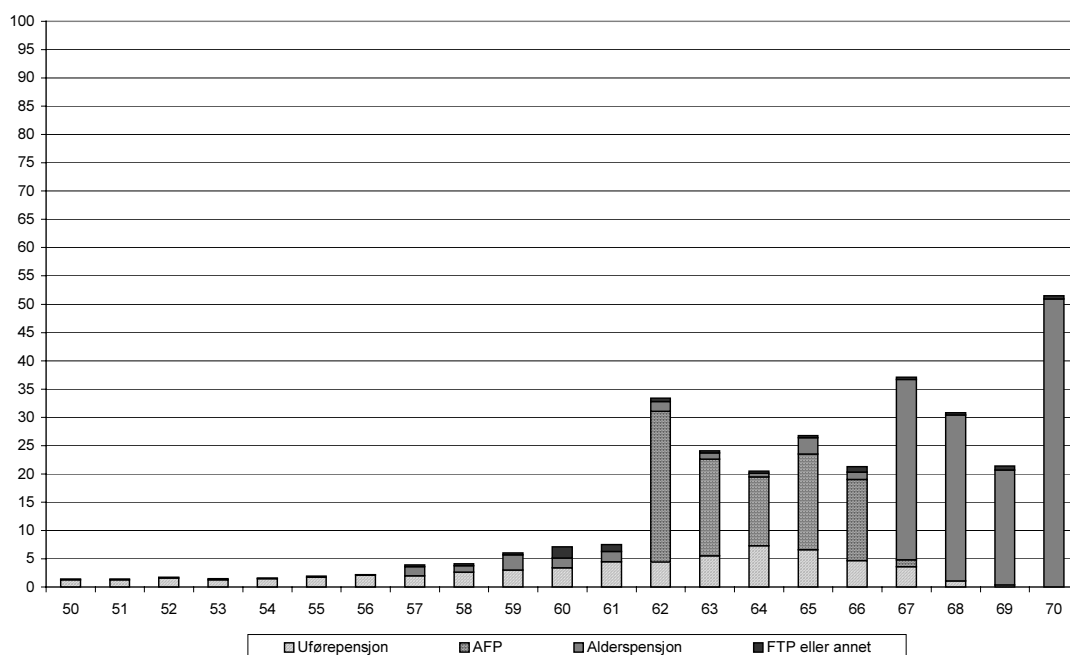
### Avgangen fra fylte 62 år akselerer

Ser vi nærmere på avgang etter alder, uførepensjoneres en til to prosent av de yrkesaktive årlig i aldersspennet fra 50-56 år (jf. figur 4.3). Avgangsratene øker så noe i aldersspennet fra 57-62 år, da flere uførepensjoneres, samtidig som mange må gå av som følge av særaldersgrenser. Først fra fylte 62 år får vi likevel et markert skifte i avgangstilbøyelighet. Førti prosent av dem som da fremdeles er yrkesaktive går av med pensjon, helt eller delvis. De fleste av disse velger den avtalefestede pensjonsordningen (AFP), drøyt 80 prosent. Dette skiftet i avgangen som følge av mulighetene for å ta ut AFP, er langt mer markert i 2000 enn i 1999, da 40 prosent av 62-åringene gikk av i 2000 mot snaut 35 prosent i 1999. I aldersintervallet fra 63 til 66 år er den årlige avgangen på 20-30 prosent av den gjenværende arbeidsstokken. Samtidig har det skjedd en reduksjon i andelen som uførepensjoneres etter fylte 62 år (jf. figur 4.3 og 4.4).

Figur 4.3 Andelen som benytter de ulike pensjonsordningene av dem som er i arbeidsstokken på hvert alderstrinn. Tall for 2000.

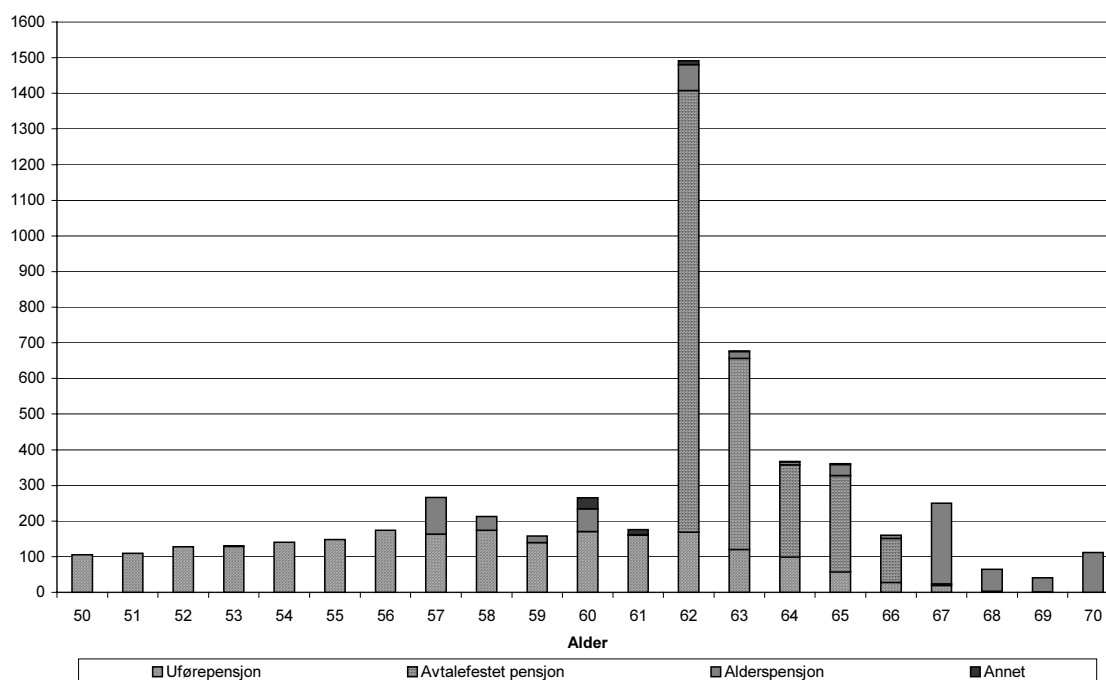


Figur 4.4 Andelen som benytter de ulike pensjonsordningene av dem som er i arbeidsstokken på hvert alderstrinn. Tall for 1999.

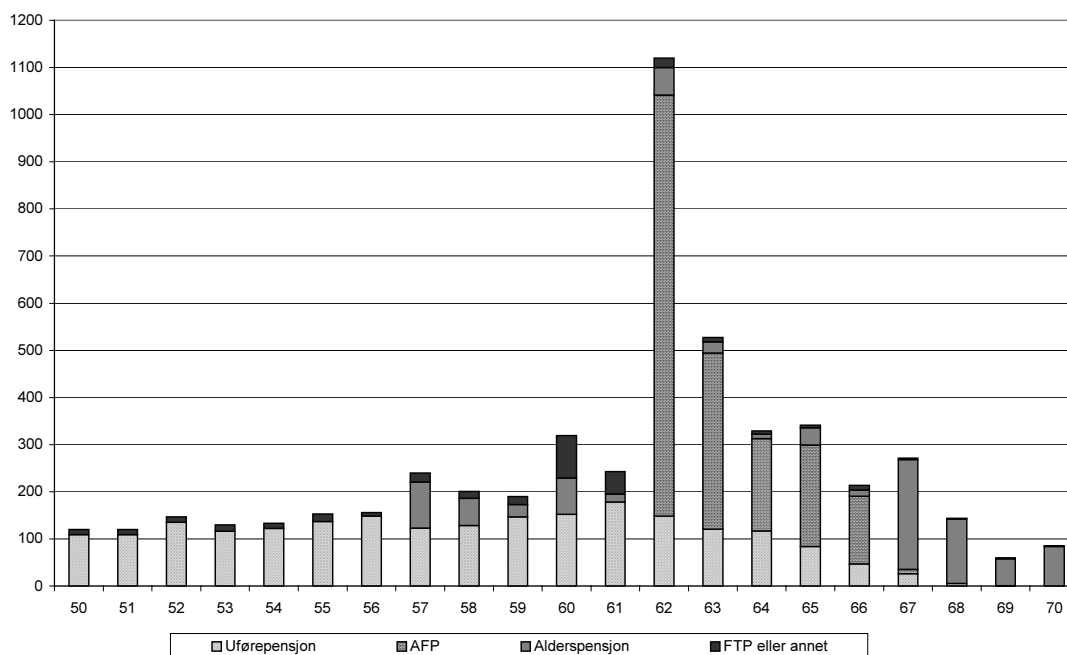


Selv om andelene av de yrkesaktive som forlater arbeidslivet er høyest blant de eldste, betyr det likevel ikke at de fleste, i absolutte tall, går av etter fylte 62 år. Avgangen med uførepensjon og særaldersgrense blant dem under 62 år omfatter nesten like mange individer som dem som går av med AFP fra 62 til 67 år, da andelen yrkesaktive på disse alderstrinnene er langt høyere (jf. figur 4.5 og 4.6).

Figur 4.5 Antall som benytter de ulike pensjonsordningene på hvert alderstrinn. Tall for 2000.



Figur 4.6 Antall som benytter de ulike pensjonsordningene på hvert alderstrinn. Tall for 1999.



### Ulikhetene mellom kjønn og sektorer består

Både økning i uttaket av AFP og økt uførepensjonering blant de yngste senioren, var i 1999 mer utbredt i skoleverket enn i staten. Det førte da også til at den gjennomsnittlige forventede pensjoneringsalderen i skoleverket, når vi tok hensyn til deltid og delpensjonering, ble redusert med hele to år og fem måneder for ansatte i skolen, mot ett år og to måneder for statsansatte samlet (jf. Midtsundstad 2001a).

Interessant var det også å observere at reduksjonen i den gjennomsnittlige forventede avgangsalderen som følge av endringene i AFP-ordningene fra 1996 til 1999, tilsynelatende hadde mer å si for lærernes, adjunktene, lektorenes og saksbehandlernes avgangsmønster, enn avgangsmønsteret til renholderne, kjøkkenpersonell og ulike arbeidergrupper.

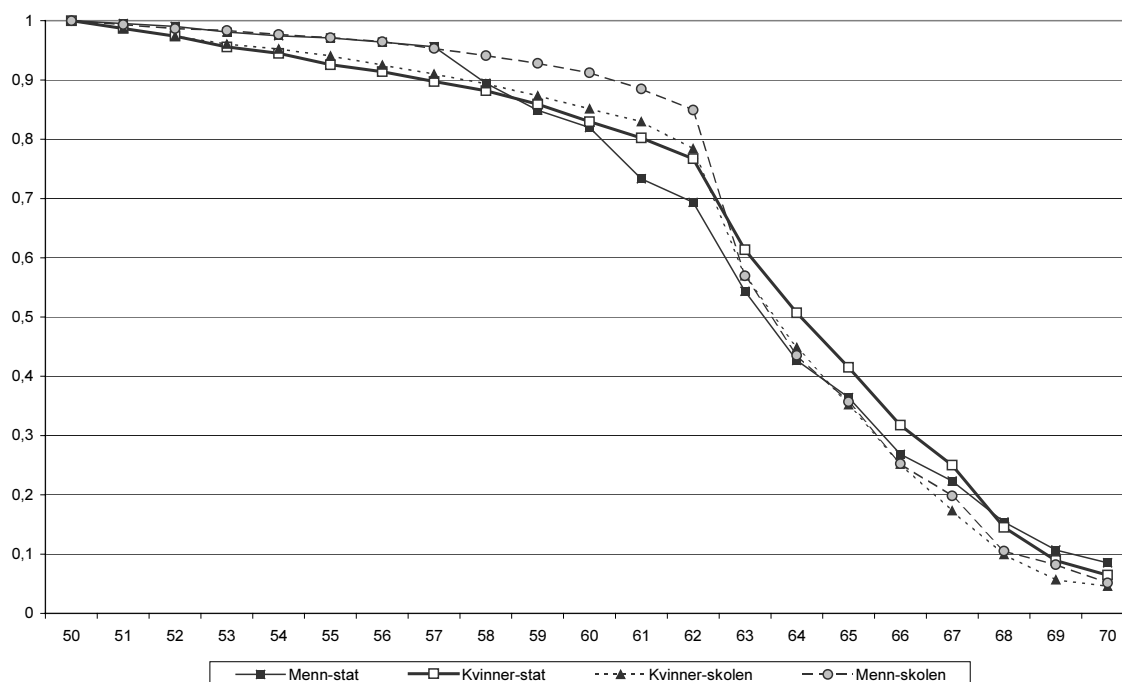
Vi antok at dette hadde sammenheng med at svært mange i sistnevnte yrkeskategorier alt hadde forlatt yrkeslivet når de kunne ta ut AFP. De som var igjen i disse yrkene vil derfor i større grad utgjøre den helsemessige ”harde kjerne” og/eller de arbeidstakergruppene som var sterkest motivert for fortsatt arbeid. Holder dette resonnementet stikk, er det naturlig at reduksjonen i aldersgrensen for uttak av AFP får mindre å si for disse gruppene avgangsmønster enn for avgangsmønsteret til for eksempel lærere, adjunker og lektorer.

Samtidig var det nok slik at mange skoleansatte lot seg friste av delpensjoneringsordningen, som for en del faktisk også innebar at de fikk like høy inntekt ved å jobbe lang deltid som heltid. Muligheten for å benytte delpensjonsordningen var trolig også langt større blant undervisningspersonell og saksbehandlere enn i de andre yrkesgruppene, da en forutsetning for å ta ut delpensjon var at en på forhånd hadde full stilling. Blant renholdere og kjøkkenpersonell arbeidet nesten halvparten deltid ved inngangen til 1999, slik at bare halvparten hadde mulighet til å velge en delpensjonsløsning, blant lærerne, adjunker og lektorer gjaldt det til sammenligning fra 70 til 90 prosent av arbeidstakerne.

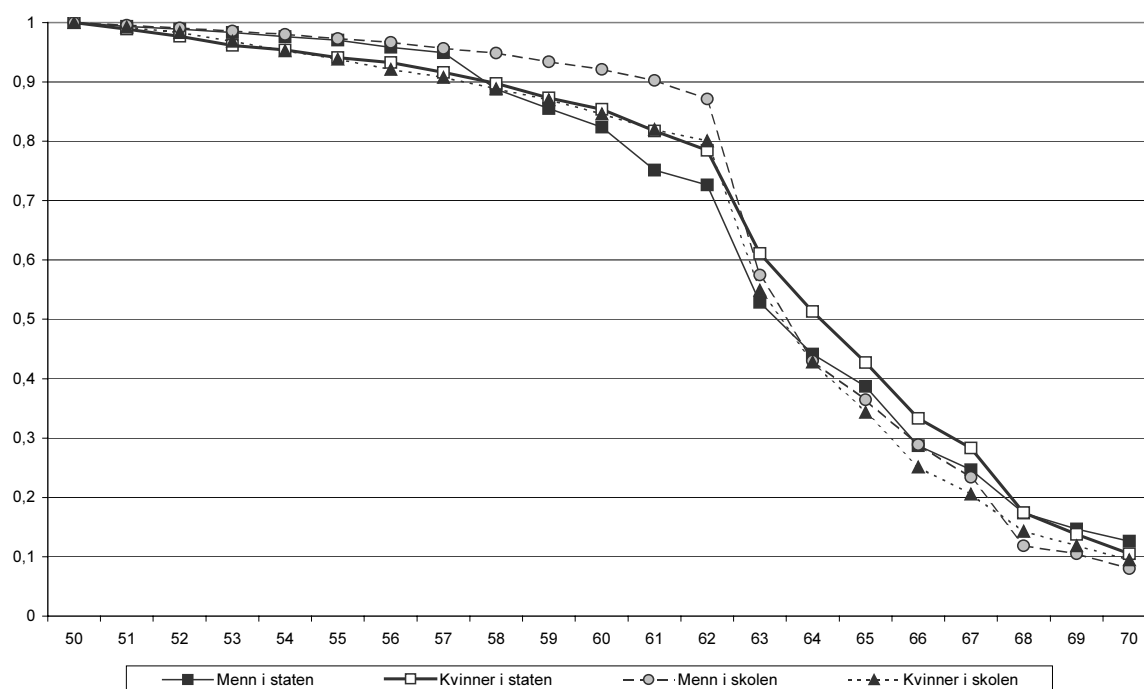
Tallene fra 1996 så vel som 1999 viste at kvinner og menn benyttet seg i ulik grad av de tilgjengelige pensjonsordningene: *Kvinner ble i hovedsak uførepensjonert – dette gjelder både i stat og skole – mens menn gikk av med AFP.* Menn har også i større grad enn kvinner tilgang på alternative tidligpensjonsordninger, eller de må i større grad gå av tidlig på grunn av særaldersgrenser eller fordi de i større grad jobber eller har jobbet i etater og virksomheter som nedbemanner. En tredjedel av mennene innen SPK-området gikk da også av på slike ordninger. Det fører da også til at andelen som pensjonerer seg er høyere for menn enn for kvinner i hele aldersspennet fra 57 til 70 år (Midtsundstad 2001a).

Selv om det finnes en viss ulikhet i menns og kvinners uttaksmønster, var forskjellene større mellom sektorene enn kjønnene, og da i første rekke blant dem som er yngre enn 62 år. Statsansatte menn har over dobbelt så høy avgangsrate som menn i skoleverket i dette aldersintervallet. Ved fylte 62 år endres mønsteret, og menn i skolen pensjonerer seg i langt større utstrekning enn menn i staten. Blant kvinnene er også sektorforskjellene tydelige, særlig blant 62-64-åringene. Fra 50-57 år derimot, er det et klart kjønnskillevuavhengig av sektor: Kvinner mellom 50 og 57 år har en langt høyere pensjoneringstilbøyelighet enn menn i dette aldersintervallet. Fra 64 til 70 år finner vi derimot ingen vesentlige forskjeller i avgangsraten verken mellom kjønnene eller sektorene (jf. Midtsundstad 2001a). Det er bare små endringer i dette avgangsmønsteret fra 1999 til 2000 (jf. figur 4.7 og 4.8).

Figur 4.7 Avgangskurve for menn og kvinner i henholdsvis stat og skoleverk, beregnet på basis av data og avgangsmønsteret i 1999. Vektet. N= 90 000



Figur 4.8 Avgangskurve for menn og kvinner i henholdsvis stat og skoleverk, beregnet på basis av data og avgangsmønsteret i 2000. Vektet. N=96 445



Uførepensjonering er mer utbredt i skolen enn i staten. Før de fyller 62 år er da også uførepensjon den eneste avgangsmulighet for lærere flest, mens en del statsansatte har særaldersgrense eller andre førtidspensjonsordninger som gjør det mulig å gå av fra fylte 57 år. Skoleansatte velger også å ta ut AFP i langt større omfang enn statsansatte. Blant menn sysselsatt i skoleverket gikk opp mot 50 prosent av med AFP, enten hel- eller

delpensjon, på enkelte alderstrinn, og blant kvinner i grunnskolen og videregående opplæring nærmere 40 prosent. For statsansatte menn og kvinner benyttet bare en av fire AFP i samme aldersintervall.

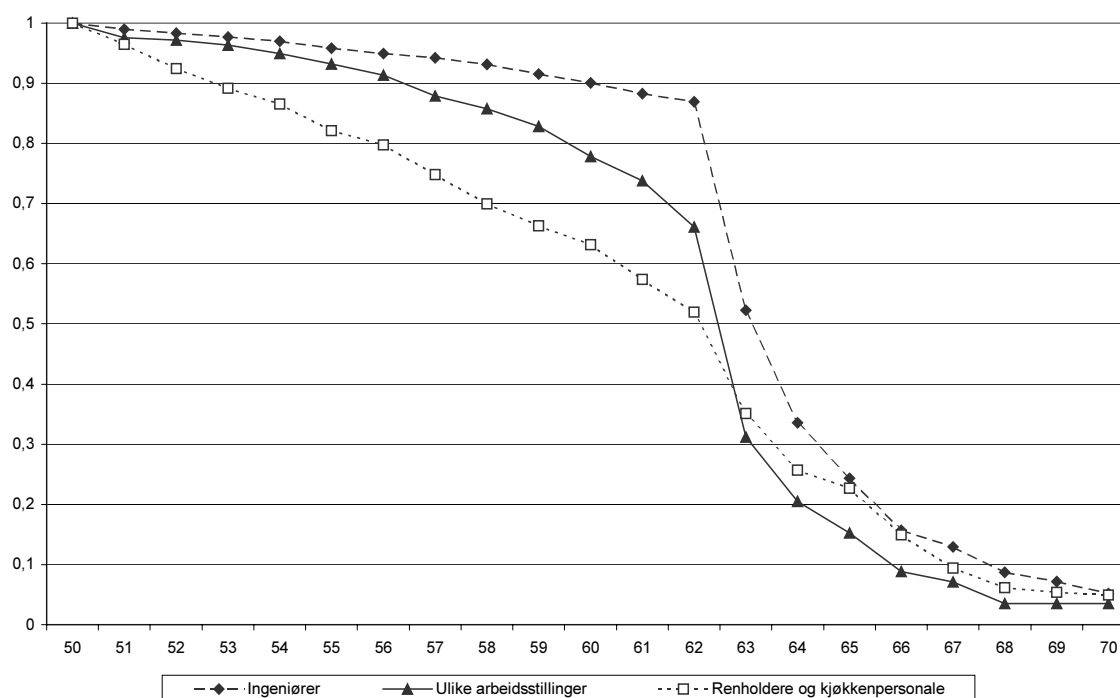
Ser vi på de absolutte tallene, framstår også AFP som den mest populære pensjonsordningen for skoleansatte, og da i første rekke blant mennene. For statsansatte menn er mønsteret mer broket og valgmulighetene flere. Hovedandelen synes likevel å gå av med AFP eller alderspensjon (med eller uten særaldersgrense).

### Variasjonen mellom etater og yrkesgrupper moderes

De største forskjellene i pensjoneringsmønster finner vi mellom ansatte i ulike stillingskategorier. Skillet følger i store grad utdanningsnivå og plass i stillingshierarkiet og genereres i hovedsak før fylte 62 år. Det vil si at det i hovedsak skyldes ulik grad av uførepensjonering blant arbeidstakere mellom 50 og 60 år. I tillegg er det et markert skille mellom typiske manns- og kvinneyrker. Tall fra 1999 viste at opptil 60 prosent av renholderne og ansatte på kjøkken eller arbeidstakere i ulike faglærte og ufaglærte arbeiderstillinger alt hadde forlatt yrkeslivet når de fylte 62 år, mens det blant ingeniører og ledere i staten bare gjaldt 10-15 prosent. Etter fylte 62 år bidro AFP-ordningen til en utjevning, ved at sistnevnte grupper i langt større grad en førstnevnte benyttet den avtalefestede pensjonsordningen. Noe forenklet kan en si at "pensjoneringsbehovet" hos ingeniørene var større enn hos de to andre yrkesgruppene ved fylte 62 år (Midtsundstad 1999 og 2001a).

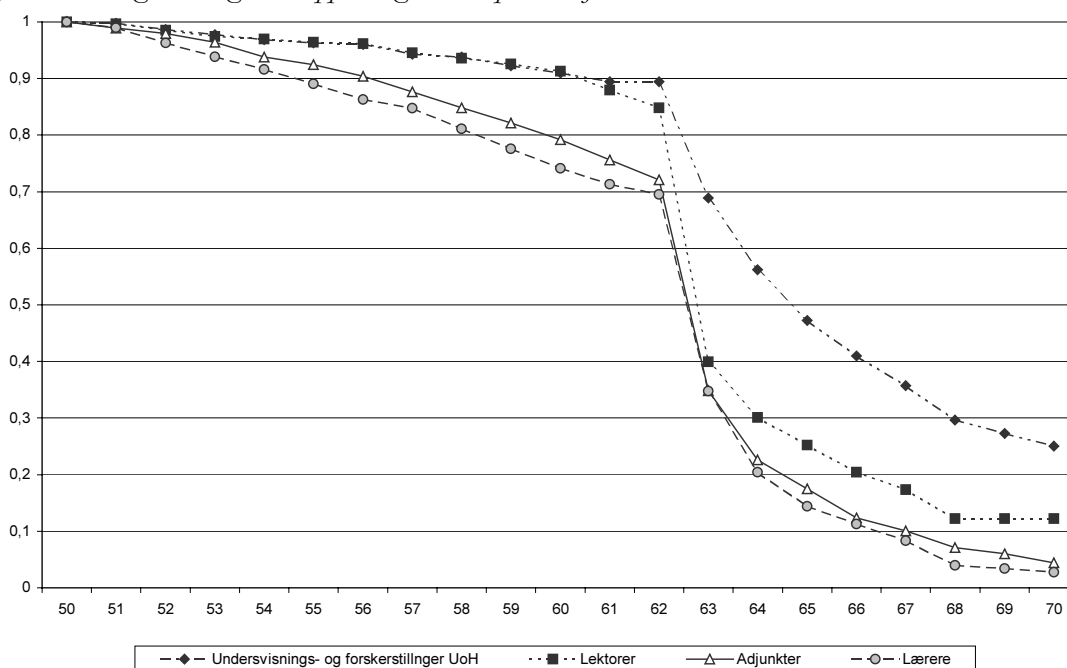
Forskjellene mellom de tre nevnte stillingskategoriene er mindre markerte i 2000 enn i 1999. Uførepensjoneringen før fylte 62 år er redusert blant renholdere, kjøkkenpersonell og ulike typer arbeidere (jf. Midtsundstad 2001a og figur 4.9).

Figur 4.9 Overlevelseskurver for ingeniører, arbeidere og renholdere og kjøkkenpersonale i gjennomgående stillinger i statlig sektor. Beregninger basert på data fra 2000. Ikke vektet.



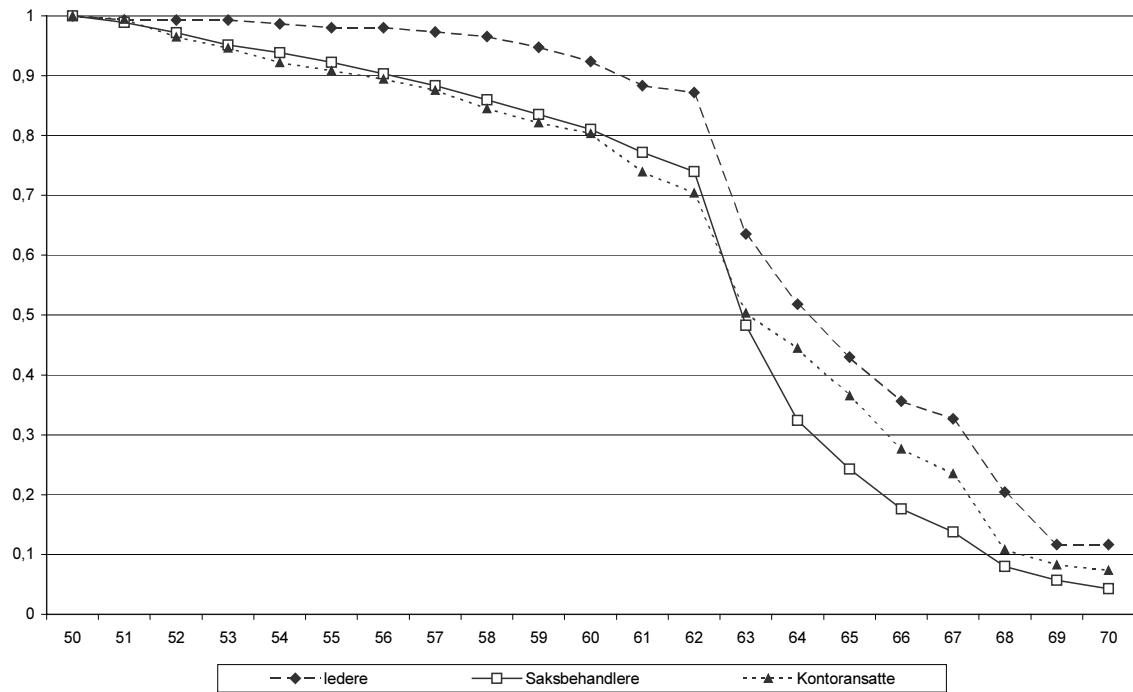
Mens knappe ti prosent av lærerne og adjunktene sto i jobb til de var 67 år, hvis vi baserer oss på avgangstallene for 2000, vil det gjelde snaut 20 prosent av lektorene og rundt 35 prosent av ansatte i ulike undervisnings- og forskerstillinger på høyskole- og universitetsnivå (jf. figur 4.10). Det vil si at det har vært en økning i andelen lærere, adjunkter og lektorer som står i full stilling fram til den offisielle pensjonsalderen på 67 år, mens det er blitt færre på høyskole- og universitetsnivå som holder ut så lenge (jf. Midtsundstad 2001a). Det har også vært en reduksjon i pensjoneringen blant lektorer under 63 år. Blant lærere og adjunkter ser vi derimot en økning i pensjoneringen etter fylte 61 år, og da særlig blant 62-åringene. Antallet blant undervisnings- og forskerpersonell på høyskoler og universiteter som har førtidspensjonert seg, har også økt, ikke bare blant 62-åringene, men i hele AFP-intervallet fra 62-66 år (jf. figur 4.10).

4.10 Overlevelseskurver for undervisningspersonale og forskere i U og H, lektorer, adjunkter og lærere i grunnskolen og i videregående opplæring. Basert på data for 2000. Ikke vektet.



Forskjellene mellom de ulike gjennomgående stillingene ledere, saksbehandlere og kontoransatte består også i 2000, selv om uttaksmønsteret for disse har endret seg noe fra 1999 til 2000. Ved fylte 67 år vil en tredjedel av lederne fremdeles være yrkesaktive på heltid, hvis vi tar utgangspunkt i tallene fra 2000, mens det bare vil gjelde henholdsvis en fjerdedel av de kontoransatte og snaut 15 prosent av saksbehandlerne. Dette er litt færre enn hva vi beregnet oss fram til på bakgrunn av 1999-tallene (jf. Midtsundstad 2001a). Lederne velger i mindre grad å pensjonere seg ved første gitte anledning i 2000 enn i 1999. Det har da også vært en økning i andelen saksbehandlere og kontoransatte som velger å gå av som 62-åring fra 1999 til 2000.

Figur 4.11 Overlevelseskurver for ledere, saksbehandlere og kontoransatte i gjennomgående stillinger i statlig sektor. Basert på data fra 2000. Ikke vektet.



# Regelendringen 1. august 2000

Fra 1. august 2000 ble reglene for hvor mye en kunne tjene ut over AFP-pensjonen endret. Hensikten med innstramningen var å redusere den merbruk av AFP en syntes å ha observert som følge av en svært økonomisk gunstig delpensjonsordning. Tidligere kunne en tjene opptil 1 G før pensjonen ble avkortet (ca. 50 000 kr i 2000). Mange fikk dermed en like høy eller høyere samlet inntekt (arbeidsinntekt + pensjon) ved å jobbe lang deltid som heltid. I dag er denne friinntekten redusert til et toleransebeløp på 4000 kroner. I dette kapitlet drøfter vi om denne innstramningen i tillatte inntekter ut over pensjonen har hatt den forventede virkning. Vi spør: *I hvilken grad forskyves forholdet mellom hel- og delpensjonering som følge av innstramningen i regelverket fra 1. august 2000 – og i hvilken utstrekning bidro innstramningen til å redusere uttaket av AFP?*

## Bruk av delpensjon

Halvparten av AFP-pensjonistene i skolen hadde valgt en delpensjonsløsning i 1999. I staten gjaldt det en tredjedel. I privat sektor var andelen mellom fem og ti prosent (Midtsundstad 2002 og 2001a). Blant 62- og 63-åringene kombinerte rundt 40 prosent pensjonen med fortsatt arbeid, mens andelen utgjorde det halve blant 65- og 66-åringene (jf. Midtsundstad 2001a: 48).

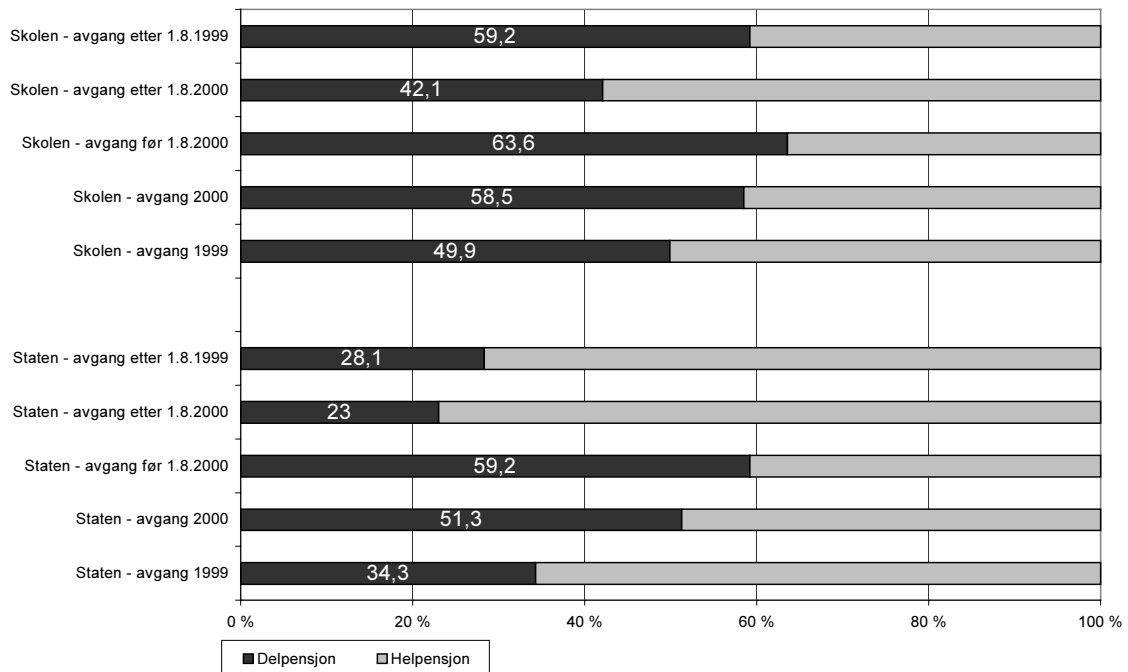
En forsøksvis omregning til antall årsverk viste at delpensjoneringen i 1999 innebar en reduksjon på rundt 250 årsverk for de fem årsklassene samlet. Skulle disse i stedet ha valgt å gå av med full pensjon, ville det betydd en reduksjon på snaut 800 årsverk (Midtsundstad 2001a: 48). Spørsmålet er likevel om alternativet for disse heller er fullt arbeid enn full pensjon, da de fleste jo velger å fortsette i en 60 eller 80 prosent stilling. Slik sett kan de 250 årsverkene også ses på som "tapt" arbeidskraft for arbeidsgiver. På den annen side kan nettopp muligheten til å redusere arbeidstiden fra 62 år av føre til at en større andel av disse "orker" å stå flere år i arbeid – og slik sett kan summen av antall årsverksbidrag heller bli positivt enn negativt.

## Endring i bruk av AFP

Etter 1. august 2000 er det fremdeles 42 prosent av AFP-pensjonistene i skolen som velger en delpensjonsløsning, mot snaut en fjerdedel av dem som gikk av med AFP i staten.

Sammenligner vi disse delpensjonsandelene med andelen som gikk av med delpensjon de syv første månedene i 2000, virker endringene "dramatiske" med en reduksjon på over 20 prosentpoeng i skolen og over 36 prosentpoeng i staten (jf. figur 5.1 og figur 5.2).

Figur 5.1 Andelen som henholdsvis går av med AFP – delpensjon og helpensjon – av alle som har mulighet til å gå av med AFP. Tall for stat og skoleverket for 1999 og 2000 samlet og før og etter 1.8 2000 og etter 1.8 1999.



Vi vet imidlertid at sesongvariasjonene i uttak av AFP kan være betydelige, med en topp i juli (jf. figur 5.2), samtidig som bruken av ordningen kan være ekstremt høy rett i forkant av en varslet innstramming (Roine 1997)<sup>20</sup> (jf. figur 5.1). Sammenligner vi derfor i stedet pensjonstallene etter 1. august 2000 med pensjoneringen etter 1.8.1999, får vi ikke fullt så dramatiske reduksjoner i delpensjonsandelene (jf. figur 5.1).

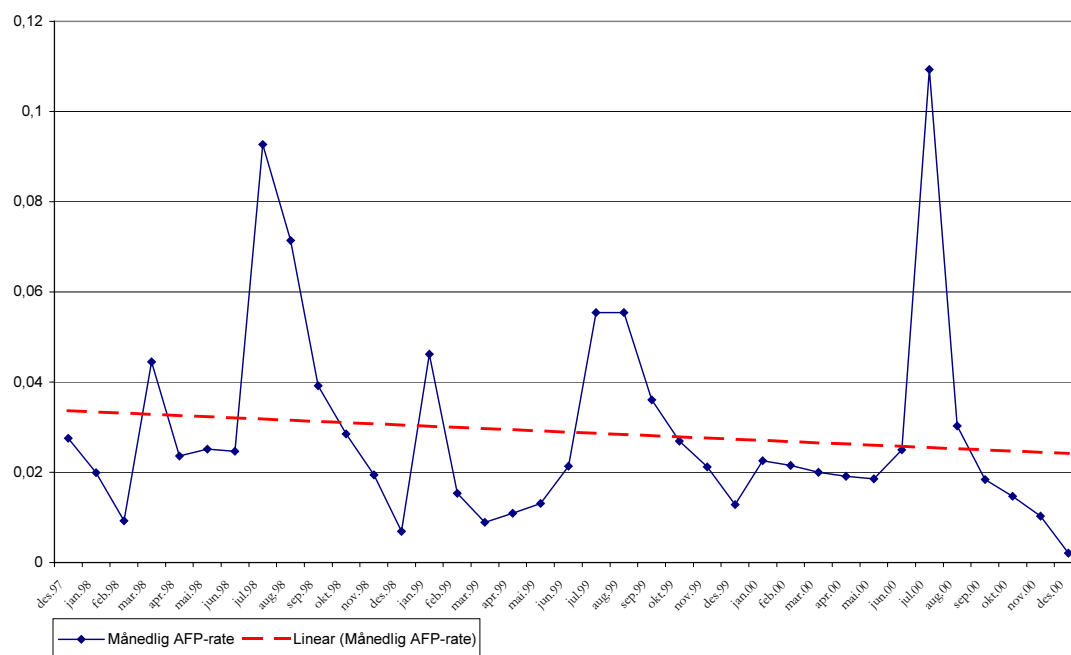
Samlet var det en nedgang i antall nye AFP-pensjonister i stat og skoleverk fra høsten 1999 (1.8-31.12.1999) til høsten 2000 (1.8.-31.12.2000) på 38 prosent, eller 292 personer. Da antall yrkesaktive fra 62 til 67 år var litt færre i 2000 enn i 1999, betyr likevel ikke dette at uttaksraten er redusert like mye (jf. figur 5.2). Vi har derfor også sett på endringene i avgangsraten for AFP måned for måned fra januar 1998 ut desember 2000. At vi ser på ratene i stedet for absolutt avgang, vil si at vi ser den faktiske avgangen i en enkelt måned i forhold til den potensielle avgangen samme måned. Det vil si at vi måler antallet som har gått av med AFP i forhold til antallet som er i en slik alder at de kunne ha gått av med AFP den aktuelle måneden.

Som figur 5.2 viser, varierer ratene fra år til år og fra måned til måned. Det synes likevel å være visse interessante sesongmessige variasjoner uavhengig av år. Vi kan for eksempel observere en topp i avgangsraten i juli/august hvert år, og en nedgang henimot november/desember. Det ser rett og slett ut som om mange arbeidstakere velger å vente med å pensjonere seg til sommerferien. Dette kan ha sammenheng med at en del arbeidstakere forventer at lønnsveksten som følger av tariffoppgjøret vil innvirke på pensjonsytelsene. Dette er imidlertid høyst usikker, grunnet blant annet sikringsbestemmelsene i hovedtariffavtalen som sier at den som fratrer etter

<sup>20</sup> Det var kjent en god stund i forveien at reglene ville bli strammet inn fra 1. august 2000. Mange benyttet derfor trolig muligheten til å fratte før denne datoen, slik at de beholdt retten til en frinntekt på 1 G.

hovedreguleringstidspunktet (altså normalt den 1. mai), skal stilles likt med den som fratrukte før dette tidspunktet (SPK 2002). Men en avgangstopp på sommeren kan også ses i sammenheng med at sommerferien markerer en arbeidsslutt som det for mange kan være naturlig å forholde seg til. Disse to forholdene tilsier at den relativt høye avgangsraten vi observerer rett før innstramningen i 2000, ikke alene kan tilskrives økt uttak som følge av den varslede endringen i regelverket for delpensjoner fra 1. august, selv om den nok har medført at en god del arbeidstakere har framskyndet avgang. Som tidligere nevnt, akselererte avgangen kraftig fra 62 år av i 2000 i forhold til i 1999. Bruk av delpensjon er også langt mer utbredt før 1.8.2000 enn det vi ser i 1999 (jf. figur 5.1)

Figur 5.2 Endringer i avgangsraten for AFP fra 1.1.1998 – 31.12.2000, hvor trenden er markert med en stiplet linje.



Interessant er det også å observere at det har vært en nedadgående trend i avgangsraten for AFP fra inngangen til 1998 til utgangen av 2000 (jf. den stiplede linjen i figur 5.2). Det vil si at andelen av dem som kunne gå av med AFP og valgte å gjøre det, var høyere i 1998 enn i både 1999 og 2000. Da vi ikke har hatt tilgang til data for 2001, er det imidlertid vanskelig å se om regelendringen per 1. august har hatt noen forsterkende effekt på den nedadgående trenden vi kan observere fra 1998 av (jf. figur 5.2).<sup>21</sup> Vi vil derfor ikke få noen reell test av regelendringen før vi ser på tallene for 2001.

<sup>21</sup> Selv om aldersgrensen for uttak av AFP har vært det samme fra 1.3.1998, har de kullene som har kunnet ta ut AFP de aktuelle årene vi ser på, 1998-2000, hatt litt ulike ordninger å forholde seg til. Dette vil i seg selv innvirke på avgangsraten. En ordentlig test av regelverket vil en derfor først få når flere kohorter har kunnet forholde seg til det samme regelverket fra fylte 62 år av.

## Litteratur

Administrasjonsdepartementet (1996), *Aldersgrensene i staten og aldersgrensene for øvrige medlemmer i statens pensjonskasse*. Februar 1996.

Blekasaune, M. og E. Øverbye (2001), *Levekår og livskvalitet hos uførepensjonister og mottakere av avtalefestet pensjon. Om overgangen til fortidspensjon*. Rapport 10/01. Oslo: NOVA.

Bratberg, Espen, Tor Helge Holmås og Øystein Thøgersen (2000), *Assessing the effects of early retirement programs*. Paper. Bergen: SNF og UiB.

Christoffersen, Lise (1995), *Uførepensjonen på 80-tallet. Nasjonal vekst med lokale varianter*. INAS rapport 95:2. Oslo: Institutt for sosialforskning.

Dahl, Espen og Gunn Birkelund (1999), *Sysselsetting, klasse og helse 1980-1995. En analyse av fem norske levekårsundersøkelser*. Rapportserien - Det 21. Århundrets velferdssamfunn. Oslo: Fafo.

Dahl, Espen og Tove Midtsundstad (1994), "Hvorfor går eldre arbeidstakere av før ordinær pensjonsalder; vil de gå eller må de?" I: *Fra arbeid til pensjon*, NOU 94:2 Vedlegg V. Oslo: Norges Offentlige Utredninger.

Dahl, Espen og Tove Midtsundstad (2000), *Yrke og forventet levealder*. Fafo-notat 2000: 20. Oslo: Fafo.

Enjolras, Bernard og Axel West Pedersen (1997), *Forventet pensjoneringsalder og pensjoneringsmønstre blant seniorer i staten*. Fafo-notat 1997:20. Oslo: Fafo.

Fløtten, Tone (1996), *Overganger mellom arbeid og pensjon i staten*. Fafo-notat 1996:6. Oslo: Fafo.

Fløtten, Tone, Heidi Gautun og Jon M. Hippe (1996), *Som du sår skal du høste. Om tjenestepensjoner i offentlig sektor*. Fafo-rapport nr. 192. Oslo: Fafo.

Haugen, Fredrik (2000), *Incentivvirkninger av skatte- og pensjonsregler*. Arbeidsnotat 4/2000. Oslo: Stiftelsen Frischsenteret for samfunnsøkonomisk forskning.

Midtsundstad, Tove (1999), *Forventet pensjoneringsalder og pensjoneringsmønstre blant kommunalt ansatte seniorer*. Fafo-notat 1999: 4. Oslo: Fafo.

Midtsundstad, Tove (2001a), *Pensjonering i stat og skoleverk. Analyse av registerdata fra Statens pensjonskasse 1996 og 1999*. Fafo-notat 2001: 1. Oslo: Fafo.

Midtsundstad, Tove (2001b), *AFP – sliterenes ordning? En foreløpig analyse av tidligpensjonering og AFP-bruk i LO-NHO-området*. Paper presentert på Trygdeforskningsseminaret i Oslo, 6. og 7. desember 2001.

Midtsundstad, Tove (2002), *AFP-pensjonisten: Sliten eller frisk og arbeidsfør? En analyse av fortidspensjonering og bruk av AFP i privat sektor*. Fafo-rapport 385. Oslo: Fafo.

NOU 1994:2 *Fra arbeid til pensjon*. Oslo: Norges Offentlige utredninger.

NOU 1998: 19 *Fleksibel pensjonering*. Oslo: Norges Offentlige utredninger.

Pedersen, Axel West (1997), *Mellom arbeid og pensjon. Rapport fra en spørreundersøkelse*. Fafo-rapport nr. 223. Oslo: Fafo.

Rikstrygdeverket (1999), *Forventet pensjoneringsalder i Norge*.

Roine, Jesper (1997), "Framåtblikende betende i velfærdsstaten". I: *Økonomisk debatt* 8/1997, årgang 25. Stockholm: Nationalekonomiska Föreningen.

Røed, Knut og Fredrik Haugen (2001), *Early Retirement and Economic Incentives. Evidence from a Quasi-Natural Experiment*. Paper datert 17.12.2001. Oslo Frisch-senteret UiO.

Sosial- og helsedepartementet (1998), *Analyse av fleksibel pensjonering og endringer i besteårsregelen*. Rapport fra arbeidsgruppe.

Stortingsproposisjon nr. 89 (2000-2001) *Om trygdeoppgjøret 2001*.

Statens Pensjonskasse (2002); <http://www.spk.no/incoming/article.jhtml?articleID=1438197>

Thøgersen, Øystein m.fl. (1997), *Fleksibel pensjonsalder, folketrygdens finansiering og fordeling av velferd mellom generasjoner*. SNF-rapport 48/97. Bergen: Stiftelsen for samfunns- og næringslivsforskning.

Visher, Mary og Tove Midtsundstad (1993), *Utgang fra arbeidslivet. En studie av eldre arbeidstakere, førtidspensjonering og AFP*. Fafo-rapport nr. 154. Oslo: Fafo.

## Vedlegg Gruppering av henholdsvis etater/virksomheter og yrker/stillinger

<i>Yrkesgrupper/ stillingskategorier</i>	<i>Inkluderer</i>
Lærer Adjunkter Lektorer Universitets- og høskoleansatte (undervisning og forskning)	Høgskolelærere, -lektorer og dosenter, Amanuenser, førsteamanuenser, førstelektorer, universitetslektorer, professorer, forskere og forskningssjefer
Kontoransatte – gj.gående stillinger	Fullmektig, Førstefullmektig, sekretær og kontorleder
Saksbehandlere – gj.gående stillinger	Førstesekretær, konsulent og førstekonsulent
Ledere – gj.gående stillinger og lederstillinger i departementene	Kontorsjefer, personalsjefer, økonomisjefer, informasjonssjefer, adm. sjefer, underdirektører, seksjonssjef, avdelingsdirektør, ass direktør, direktør og arkivleder + byråsjef, underdirektør og avdelingsdirektør i dept.
Renholds-, vaskeri-, husholds- og kjøkkenpersonale	Kokker, assisterende kjøkkensjef og kjøkkensjef, husholdsassistent, husholdsbestyrer, husholdsleder og husøkonom, renholdsbetjent, renholder, tøyforvalter og renholdsleder + forsvarets forpleiningstjeneste – kjøkken, kantine- og lunsjvirksomhet
Arbeiderstillinger og arbeidslederstillinger – gjennomgående m.m.	Hjelpere, spesialarbeidere, fagarbeider og fagarbeider m/ fagbrev, håndverkere m.v. på sykehus, sykehusbetjenter, sjåfører og betjenter (gjennomgående stillinger), tekniske driftsbetjenter,
Yrkes- og kontraktsbefal, vervede mannskaper, soldat vervet FN-tjeneste mm	
Politi- og lensmenn	Politibetjenter, spesialmedarbeidere, politiførstebetjent, politistasjons- og avdelingssjef, politioverbetjent, lensmannsbetjent, lensmannsførstebetjent, lensmannsfullmektig, lensmannsbetjent som utfører polititjeneste, Lensmannsbejent som utfører polititjeneste, spesialmedarbeider som utfører polititjeneste, Lensmannsførstebetjent som utfører polititjenete, Lensmannsfullmektig som utfører polititjeneste
Ansatte i forsvaret ellers	Ansatte i forsyningstjenesten, tekniske vedlikeholdstjeneste, elverkstjeneste (Haakonssvern), drifts- og vedlikeholdspersnale, sambands- og varslingsbetjenter, vakt-brann-havari,
Postansatte	Inkl. ansatte i omdeling, transport, sorterings- og indretjenesten m.v.;

<i>Etatsgrupperinger</i>	<i>Inkludert</i>
Departementer	Alle departementene og deres administrasjoner
Direktorater, tilsyn, verk, ombud, råd og utvalg	Rusmiddeldirektoratet, Direktoratet for naturforvaltning, Oljedirektoratet, Direktoratet for brann og eksplosjonsvern, Sjøfartsdirektoratet med skipskontrollen og Utlendingsdirektoratet og NORAD
	Konkurransetilsynet, Produkt- og elektrisitetstilsynet, Arbeidstilsynet, Statens filmtilsyn, Statens bibliotektilsyn, Kredittilsynet, Statens forurensningstilsyn, Statens Landbrukstilsyn, Statens Næringsmiddeltilsyn, Statens Legemiddelkontroll, Statens helsetilsyn, Statens veiledningskontor for oppfinnere, Justervesenet, Skipsregisteret, Statens adopsjonskontor, Norges vassdrags- og energiverk, Produktregisteret, Statens bygningstekniske etat, Statens kartverk, Statens utdanningskontor, Nasjonalt læremiddelsenter, Statens ressurs- og voksenopplæringscenter
	Ombudsmannen for forsvaret, Barneombudet, Likestillingsombudet og Likestillingsrådet, Forbrukerrådet, Norgesnettrådet, Bispedømmerrådet og kirkerådet, Etat for rådssekretariat, Statens tobakksskaderåd, Statens ernæringsråd, Samisk utdanningsråd
Fiskeri- og landbruksadministrasjon	Fiskeriadministrasjonen, maritime organ, landbruksavdelingen ved fylkesmannsembetet, Jordskifteverket, Statens dyrehelsetjeneste og Reindrifftsforvaltningen
Statens forvaltningstjeneste m.m.	Statens forvaltningstjeneste, Statens Pensjonskasse, Statskonsult, Statens Informasjonstjeneste og Statens kantiner
Kulturinstitusjoner	Museer, Riksantikvaren, Riksbibliotekstjenesten, Nasjonalbiblioteket, Nasjonalgalleriet, Arkivverket, Norsk museumsutvikling, Arkeologisk museum i Stavanger, Eidsvollsmindet, Museet for Samtidskunst, Norsk lyd- og blindeskriftsbibliotek, Staten studiesenter for film, Riksteateret, Rikskonsertene, Norsk kulturråd, Utsmykkingsfondet for offentlige bygg, Norsk språkråd, Bunad. Og folkedraktrådet
Grunnskolen	De kommunal, de statlige og de private
Videregående skoler	De kommunal, de statlige og de private
Komb grunn- og videregående skole, folkehøgskoler m.v.	De kommunal, de statlige og de private
Universiteter og høyskoler	
Forskningsinstitutt or -institusjoner	SIVA, Statens rettskosiologiske institutt, Statens strålevern, statens helseundersøkelser, giftinformasjonssentralen, Norsk institutt for planteforskning, Norsk institutt for skogforskning, Norsk lokalhistorisk institutt, Norges geologiske undersøkelser,
Forsvaret	Inkl. Forsvarets fellesinstitusjoner og forsvarrets bygningstjeneste og FN-styrken
Politi- og lensmannsetaten mm.	Inkl. Utrykningspolitiet, økokrim, kriminalpolitisenralen, politiets materielljeneste og politiets datatjeneste
Vegvesenet	

Trygdeetaten	
Skattevesenet	
Arbeidsmarkedsetaten	
Posten-gruppen med datterselskap	
Jernbaneverket og NSB-gruppen med datterselskap	
Statlige banker og forretningsvirk, samt folketrygdfondet	Statens Lånekasse for Utdanning, Statens Husbank, Postbanken, Statens Landbruksbank, Vinmonopolet, Norsk Tipping, SND-gruppen, Statskorn-gruppen med datterselskap, Oslo lufthavn, Acusgruppen, NMD-gruppen, Statskraft-gruppen og folketrygdfondet, fellessekretariatet.
Fylkesmannsembetet mm	Fylkesmannsembetet, fylkesnemnder for regionale saker
Styrende organ	Stortinget, Sametinget, Det kongelige hus, Riksrevisjonen, Høyesterett
Diverse org	Humanitære og frivillige organisasjoner, religiøse organisasjoner, tjenestemanns- og fagforeningsorganisasjoner, forlag og blader



# Tidlig pensjonering i stat og skoleverk

Notatet beskriver pensjoneringen hos eldre medlemmer i SPK i 2000. Pensjoneringsmønsteret beskrives ved hjelp av overlevelses – eller avgangskurver – og forventet avgangsalder. Vi har sett på endringene fra 1999 til 2000 og variasjoner i pensjoneringsmønster mellom ulike etater og virksomheter og mellom et utvalg av de gjennomgående stillingene i stat og skoleverk.

