

Marianne Dæhlen og Torgeir Nyen

**Livslang læring i norsk arbeidsliv**  
Resultater fra Lærevilkårsmonitoren 2003–2008



Marianne Dæhlen og Torgeir Nyen

# **Livslang læring i norsk arbeidsliv**

## **Resultater fra Lærevilkårsmonitoren 2003–2008**

© Fafo 2009

ISBN 82-7422-659-3

ISSN 0801-6143

Trykk: [www.kursiv.no](http://www.kursiv.no)

I nettutgaven avviker figurene 2.8 og 2.9 fra papirutgaven. Disse avvikene skyldes en feil i tallgrunlaget for 2007 i papirutgaven.

# Innhold

Forord .....	4
Hovedfunn .....	5
Kapittel 1 Innledning .....	7
Kapittel 2 Utvikling i hovedindikatorer 2003–2008.....	11
Kapittel 3 Individuelle variasjoner eller trekk ved yrket?.....	29

# Forord

Lærevilkårsmonitoren er en årlig kartlegging av vilkårene for læring og kompetanseutvikling blant voksne, med særlig vekt på arbeidslivet. Monitoren gjennomføres som tilleggsundersøkelse til Arbeidskraftundersøkelsene. Et unntak er i 2007 hvor en begrenset utgave av monitoren ble gjennomført i den norske delen av Adult Education Survey i regi av Eurostat. Monitoren er basert på et stort representativt utvalg i yrkesaktiv alder.

Dette er det sjettede året Lærevilkårsmonitoren er gjennomført. Det gir mulighet til å studere utviklingen på hovedindikatorerne for livslang læring i perioden 2003–2008 for befolkningen og de sysselsatte som helhet og for ulike grupper innenfor arbeidsmarkedet. På grunnlag av data fra 2008 undersøkes også sammenhengen mellom ulike gruppers deltakelse i livslang læring.

Fafo er faglig ansvarlig for utformingen av monitoren og for analysene som er presentert i denne rapporten. Statistisk sentralbyrå er ansvarlig for datainnsamlingen. Vi takker Kunnskapsdepartementet for økonomisk støtte til arbeidet.

## Utvikling i hovedindikatorene for livslang læring fra 2003 til 2008

- Vilkårene for livslang læring viser en stor grad av stabilitet i perioden 2003 til 2008.
- Andelen som deltar i formell videreutdanning, øker svakt fra 6 til 8 prosent av befolkningen i alderen 22 til 66 år.
- For hele perioden deltar rundt halvparten av de sysselsatte i alderen 22 til 66 år i kurs og annen opplæring i løpet av en tolv måneders periode. Nedgangen i kurs og opplæring fra 2003 til 2006 har snudd, og i 2008 er deltakelsen på 54 prosent. Dette er 3 prosentpoeng lavere enn i topp-året 2003.
- For perioden sett under ett har det vært en jevn økning i sysselsatte med læringsintensivt arbeid. Det ser nå ut som om denne økningen har stagnert. Andelen med læringsintensivt arbeid ligger i overkant av 60 prosent.
- Det er stabile kjønnsforskjeller i de ulike læringsformene i perioden 2003 til 2008. Kvinner deltar noe mer i formell videreutdanning og kursvirksomhet, mens en høyere andel menn oppgir å ha læringsintensivt arbeid. At kvinner deltar mer i utdanning og opplæring enn menn, skyldes først og fremst at de særlig jobber innen sektorer med høy opplæringsdeltakelse.
- Den nedadgående trenden i de eldstes kursdeltakelse har snudd. I 2008 har 46 prosent deltatt, noe som er 2 prosentpoeng lavere enn i 2003 og 2004.
- I perioden er det en forsiktig bedring i lærevilkår for dem med lavest utdanning. Nesten 7 prosent av dem med kun grunnskoleutdanning i alderen 22–59 år deltok i formell videreutdanning i 2008. I 2003 var denne andelen på 2 prosentpoeng.
- Sektorforskjellene i deltakelse er stabile i perioden. Offentlig ansatte, og da spesielt ansatte i statlig sektor, deltar mer i formell videreutdanning og kurs og annen opplæring enn sysselsatte i privat sektor. Statlig sektor har også en større andel sysselsatte med læringsintensivt arbeid enn både kommunal og privat sektor.
- Utviklingen i livslang læring har vært tilnærmet parallell for både fulltids- og deltidsansatte for perioden sett under ett.
- Utviklingen over tid viser et noe varierende mønster for ulike næringer. For sysselsatte i bransjer innenfor industri og varehandel har kursdeltakelsen vært nedadgående fra 2003 til 2008. For næringer som undervisning, offentlig forvaltning, helse og sosial og finans, forsikring og annen tjenesteyting ser den tidligere nedadgående tendensen i kursdeltakelse fram til 2005 ut til å snu i 2007 og 2008.

## Individuelle variasjoner eller trekk ved yrket

- Forskjeller i utdanningsnivå forklarer mye av forskjellene i vilkårene for livslang læring, også når man tar hensyn til andre forhold.
- Det er større kjønnsforskjeller mellom lavt utdannede enn høyt utdannede. Kjønnsforskjeller i læringsintensivt arbeid er størst blant sysselsatte med utdanning på grunnskole- og videregående nivå. Mens omtrent halvparten av mennene med grunnskoleutdanning oppgir å ha et læringsintensivt arbeid i 2008, oppgir kun 42 prosent av kvinnene med samme utdanningsnivå å ha dette. For sysselsatte med utdanning på videregående nivå oppgir 61 prosent av mennene og 53 prosent av kvinnene å ha et læringsintensivt arbeid. Blant sysselsatte med høyere utdanning er forskjellene mindre.
- Lavt utdannende kvinner som ikke opplever å ha et læringsintensivt arbeid, er ofte deltidsansatt.
- Det er en økende deltakelse i ulike former for lærevirksomhet fram til 40-årsalder. Sammenhengen mellom alder og deltakelse i ulike former for livslang læring ser imidlertid ut til først og fremst gjelde for personer med videregående og kort høyere utdanning.
- Deltakelse varierer med utdanningsnivå også når vi tar hensyn til læringskrav i jobben. Selv om utdanningsnivå er en selvstendig forklaring på kursdeltakelse, deltar sysselsatte med høye læringskrav mer enn de med lave læringskrav. Læringskrav i jobben kan således dempe forskjellene i kursdeltakelse mellom utdanningsnivåene.
- Forskjellene mellom statlig, kommunal og privat sektor opprettholdes når vi tar hensyn til læringskrav i jobben. For deltakelse i kurs og opplæring virker det rimelig å konkludere med at forskjellene er en konsekvens av ulik tradisjon for opplæring mellom sektorene.

# Kapittel 1

## Innledning

## Hva er livslang læring?

Livslang læring omfatter opplæring og tilegnelse av kunnskap som mennesker gjennomgår hele livet. Begrepet har røtter tilbake til tidlig 1900-tallet, men det er særlig i etterkrigstiden at ideen om livslang læring ble trukket fram. Livslang læring, eller livslang utdanning, omfattet i utgangspunktet ulike former for voksenopplæring, men da OECD i 1996 rettet oppmerksomheten mot livslang læring, fikk begrepet et nytt innhold. Livslang læring ble nå forstått som all målbevisst læringsaktivitet fra *vugge til grav* (NOU 2003<sup>1</sup>). Norge var tidlig ute med å sette livslang læring på dagsordenen. Ikke minst var LO en viktig pådriver i begynnelsen av 90-årene. Arbeidet førte fram til kompetanseformen.<sup>2</sup> I stortingsmeldingen om Kompetansereformen står det:

Livslang læring brukes i denne meldingen om all organisert og uorganisert læring gjennom hele livet, og inkluderer formell utdanning så vel som uformell læring gjennom arbeid og andre aktiviteter (St.meld. nr 42 1997: 98<sup>3</sup>).

Den såkalte Lisboa-strategien, som ble vedtatt av EUs statsledere i 2000, trekkes gjerne fram som viktig i forbindelse med livslang læring. Her er livslang læring et viktig redskap for å nå målet om Europa som verdens mest konkurransedyktige og kompetansebaserte økonomi innen 2010. I den forbindelse vektlegges det også en rekke sosiale mål. Satsing på livslang læring er med andre ord sett på som et virkemiddel for verdiskapning og utjevning av sosiale forskjeller. I tillegg understrekes betydningen av den enkeltes personlige utvikling gjennom livslang læring og læringen som virkemiddel for inkludering i arbeidslivet.

<sup>1</sup> I første rekke. *Forsterket kvalitet i en grunnopplæring for alle*, NOU 2003: 16.

<sup>2</sup> Skule, S., M. Stuart og T. Nyen (2002): Training and development in Norway i *International Journal of Training and Development*, vol 6 (4), side 263–276. Nyen, T. og S. Skule (2005): Livslang læring i norsk arbeidsliv i *Utdanning 2005*, SSB, side 143–167

<sup>3</sup> <http://www.regjeringen.no/nb/dep/kd/dok/regpubl/stmeld/19971998/Stmeld-nr-42-1997-98-.html?id=191798>

I denne rapporten undersøkes livslang læring blant sysselsatte i Norge. Vi ser blant annet på i hvilken grad sysselsatte deltar i ulike former for opplæring – både i og utenfor utdanningssystemet. Denne rapporten er todelt. For det første undersøker vi utviklingen i livslang læring over tid. Med utgangspunkt i årlige datainnsamlinger fra 2003 til 2008 lager vi oversikter over ulike former for livslang læring, som formell videreutdanning, kurs og annen opplæring samt læring i arbeidet. I denne delen av rapporten viser vi utviklingen over tid for ulike grupper, som blant annet er inndelt etter kjønn, aldersgrupper og etter utdanningsnivå. For det andre undersøker vi, på grunnlag av data for 2008, sammenhengen mellom ulike gruppers deltakelse i livslang læring nærmere. Vi spør blant annet om ulik deltakelse i livslang læring skyldes individuelle kjennetegn, som alder, utdanning og kjønn, eller om ulikhet i deltakelse mellom grupper først og fremst bør relateres til ulike trekk ved yrkene de forskjellige gruppene har.

## Data, variabler og metode

Dataene er fra Lærevilkårsmonitoren. Monitoren ble etablert i 2003 og har blitt gjennomført som en tilleggsundersøkelse til Statisk sentralbyrås Arbeidskraftundersøkelse hvert år siden. Et unntak er i 2007, da en begrenset utgave av Lærevilkårsmonitoren inngikk i den norske delen av en europeisk undersøkelse om voksnes læring (Adult Education Survey i regi av Eurostat). Fafo har tidligere skrevet rapporter med utgangspunkt i dataene for årene 2003 til 2006. Resultater fra 2007

er tilgjengelige hos Statistisk sentralbyrå.<sup>4</sup> Dette er den første rapporten som, med utgangspunkt i Lærevilkårsmonitoren, har til hensikt å undersøke utviklingen i livslang læring over en fem- til seks-årsperiode.

Datainnsamlingene er foretatt blant et representativt utvalg av personer i alderen 16 til og med 74 år. Utvalgsstørrelsen varierer mellom 8000 og 18 000 for ulike spørsmål. I 2007 er utvalget imidlertid gjort blant personer i alderen 22 til og med 66 år. Utvalgsstørrelsen her er i overkant av 3000.

I analysene av deltakelse i ikke-formell og uformell læring (det vil si andel i læringsintensivt arbeid og andel i kurs og annen opplæring) omfatter analysene sysselsatte i alderen 22 til og med 66 år. I analysene av deltakelse i formell videreutdanning tar vi også med personer som ikke er sysselsatte, for å kunne fange opp arbeidstakere som, i kortere eller lengre perioder, er ute av arbeidslivet for å ta utdanning. I oversikten over utviklingen av formell videreutdanning fra 2003 til 2008 (figur 2.1 side 12) er andelen beregnet etter utvalget i alderen 22–66 år. Dette er i tråd med tidligere analyser av disse dataene. For de resterende analysene har vi imidlertid valgt å ikke inkludere de eldste. I disse analysene er grunnlaget alle i alderen 22 til og med 59 år.

*Formell videreutdanning* omfatter all offentlig utdanning som gir formell kompetanse, og som er tatt av følgende grupper:

1. sysselsatte, arbeidssøkende og studenter i alderen 35–59 år
2. sysselsatte i alderen 22–35 år som definerer sin hovedaktivitet som arbeid (ikke studier), og som har arbeidet sammenhengende i minst ett år
3. studenter i alderen 22–35 år som har hatt et opphold i utdanningsløpet i minst to år forut for den pågående utdanningen, og som har vært

sysselsatt eller registrert arbeidsledig i denne perioden

4. arbeidsledige som hovedsakelig har jobbet eller søkt arbeid de siste to årene før de påbegynte utdanningen

*Kurs og annen opplæring* omfatter aller former for opplæringsaktivitet som ikke gir formell kompetanse. Seminarer og andre aktiviteter med læring som hovedformål er dermed også omfattet av dette.

*Læringsintensivt arbeid* er et subjektivt mål på omfanget av uformell læring i det daglige arbeidet. Arbeidet defineres som læringsintensivt om

1. jobben i stor grad krever at man stadig må lære seg noe nytt eller sette seg inn i nye ting, og
2. det daglige arbeidet gir gode muligheter for å skaffe seg de kunnskaper og ferdigheter man trenger.

Utdanning er inndelt i fire nivåer – grunnskole, videregående skole, kort høyere utdanning (utdanning som varer inntil fire år) og lang høyere utdanning (utdanning utover fire år). For årene 2003–2007 gjelder dette igangsatt utdanning, mens i 2008 måles fullført utdanning. Resultatene for ulike utdanningsnivåer er derfor ikke fullt ut sammenliknbare mellom disse to periodene. Næringsgrupperinger er gjort i tråd med NACE. Skillet mellom fulltid/deltid går ved 37 timer (avtalt/vanlig arbeidstid) med unntak for yrker hvor den avtalte arbeidstiden for heltid er mindre enn 37 timer. Vi undersøker også forskjeller i livslang læring mellom privat, kommunalt og statlig ansatte. For 2007 har vi dessverre ikke tilgang til opplysninger om sektortilhørighet. Figurene i disse analysene framstilles dermed med et brudd i tidsrekken.

Resultatene framstilles i figurer som bygger på krystabellanalyser.

<sup>4</sup> <http://www.ssb.no/vis/emner/04/02/50/vol/art-2007-01-07-01.html>  
<http://www.ssb.no/vis/magasinet/analyse/art-2008-11-12-01.html>

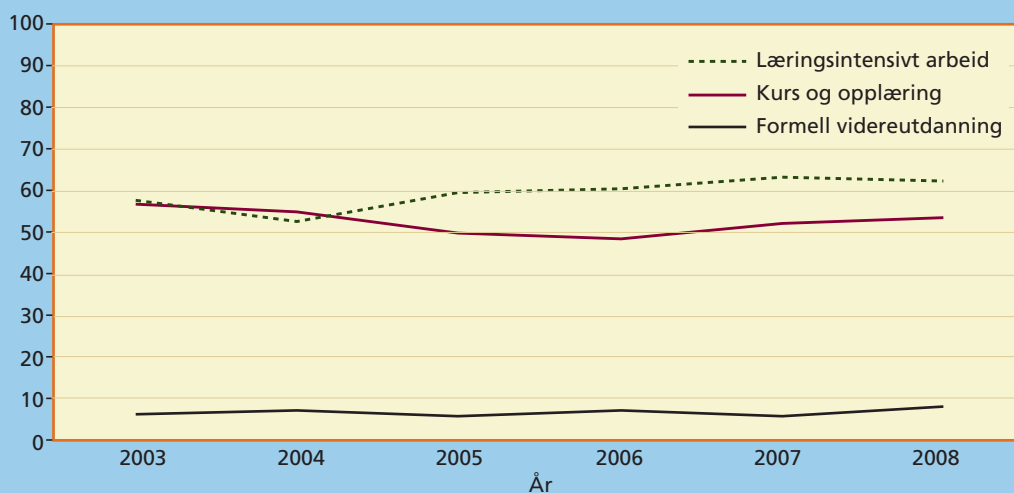


# Kapittel 2

## Utvikling i hovedindikatorer 2003–2008

# Kursdeltakelsen på vei opp igjen

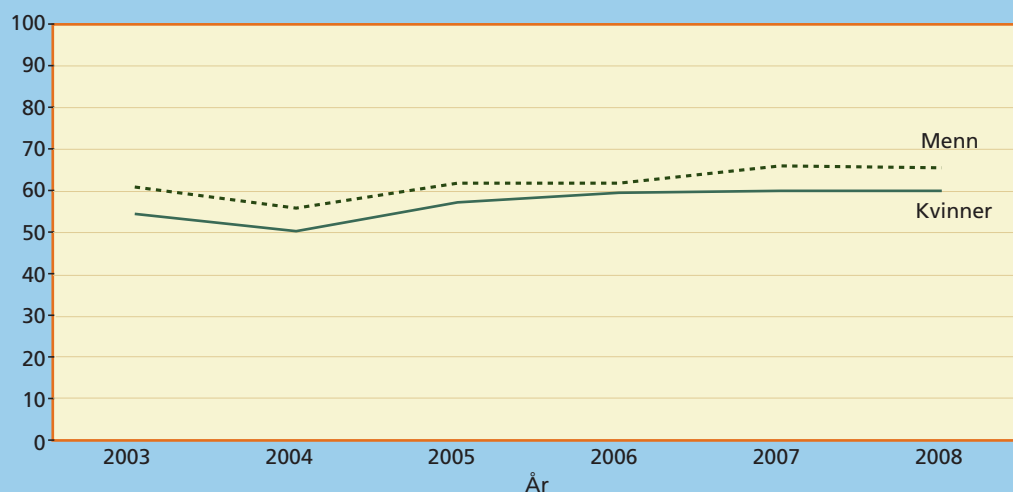
Figur 2.1 Andel sysselsatte som har deltatt i kurs og opplæring, og som har læringsintensivt arbeid, og andel av befolkningen som har deltatt i formell videreutdanning (personer som er 22–66 år)



- Den fallende tendensen i kurs- og opplæringsvirksomhet fram til 2006 har snudd. I 2008 oppgir 54 prosent at de i løpet av de siste månedene har deltatt i kurs/opplæring. Dette er 5 prosentpoeng mer enn i 2006 da deltakelsen var på det laveste.
- Det har vært en jevn svak økning i andelen som har læringsintensivt arbeid, fra 2003 til 2008. Nedgangen i 2004 er ikke reell, men skyldes metodiske forhold.
- Andelen som deltar i formell videreutdanning, er stabil. Fra 2003 til 2008 har 6 til 8 prosent av befolkningen i alderen 22–66 år deltatt i formell videreutdanning. For 2008 er deltakelsen på 8,2 prosent.
- Selv med økende oppmerksomhet rettet mot tilrettelegging for livslang læring – både i og utenfor utdanningssystemet – har det ikke vært en økning i deltakelse i utdanning og opplæring fra 2003 til 2008. Trolig har den sterke etterspørselen i norsk økonomi bidratt til å gjøre det vanskeligere for bedriftene og de ansatte å sette av tid til kompetanseutvikling.

# Stabile kjønnsforskjeller i ulike læringsformer fra 2003 til 2008

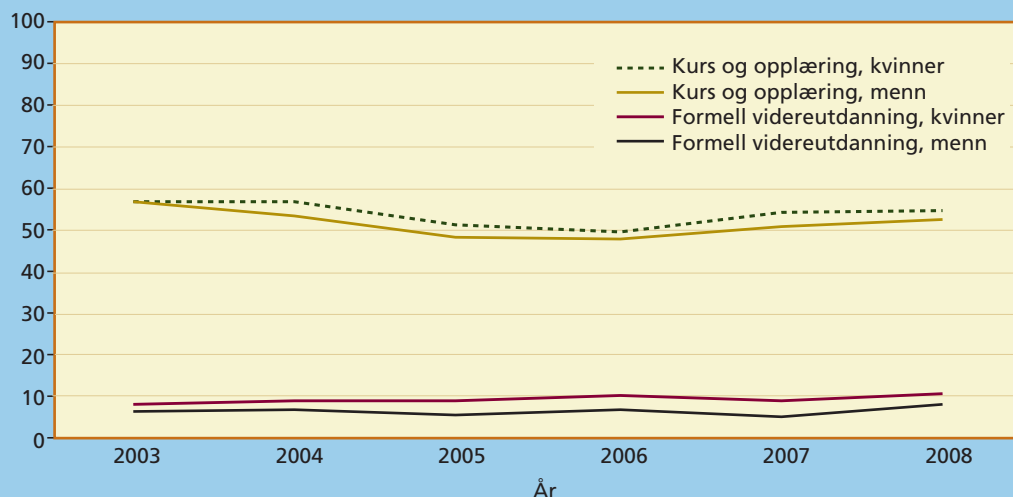
Figur 2.2 Andel kvinner og menn som har læringsintensivt arbeid (sysselsatte som er 22–66 år)



- For perioden under ett er det en oppadgående trend i andelen som sier seg enig i at jobben i stor grad krever nye kunnskaper, og at arbeidet gir muligheter for å skaffe nødvendige kunnskaper og ferdigheter (læringsintensivt arbeid). Resultatene viser en økende tendens blant både kvinner og menn siden 2003.<sup>5</sup>I 2008 opplever 60 prosent av kvinnene at jobben er læringsintensiv. Denne andelen er noe høyere blant mennene, hvor nesten 66 prosent opplever dette i jobben.
- Forskjellene mellom kvinner og menn har vært stabile i perioden (5 prosentpoeng høyere blant mennene omtrent i hele perioden).
- Kjønnsforskjellene i læringsintensivt arbeid opprettholdes selv når vi tar hensyn til at kvinner og menn jobber i ulike bransjer og sektorer. Analyser viser imidlertid at kjønnsforskjeller i læringsintensivt arbeid varierer med utdanningsnivå (se kapittel 3).

<sup>5</sup> Nedgangen i 2004 skyldes antakelig mer selve datainnsamlingen for dette året (Nyen 2005: 18).

Figur 2.3 Andel kvinner og menn som har deltatt i kurs og opplæring og formell videreutdanning de siste tolv månedene. Kurs og opplæring blant sysselsatte (22–66 år). Formell videreutdanning i befolkningen (22–59 år).

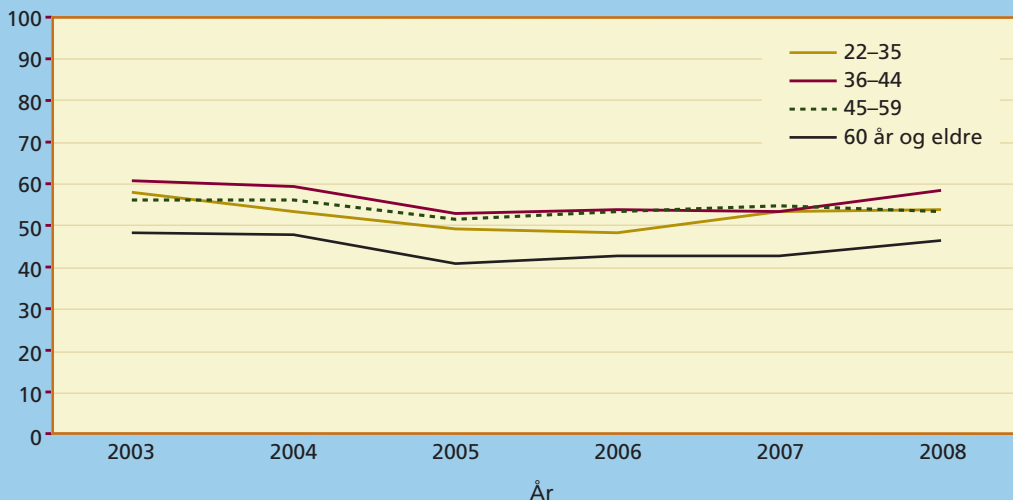


- Den oppadgående utviklingen i kurs og opplæring i 2007 ser ut til å fortsette i 2008, og denne trenden er lik for kvinner og menn. Siden 2006, da andelen som deltok, var på det laveste, har økningen i deltakelse vært på 5 prosentpoeng for både kvinner og menn, fra 48 til 53 prosent for menn og fra 50 til 55 prosent blant kvinnene.
- For kvinner i aldersgruppen 22–59 år ligger deltakelsen i formell videreutdanning på 8 til drøye 10 prosent i perioden. For menn har deltakelsen variert fra 5 (lavest i 2007) til 8 prosent i 2008. I hele perioden bruker kvinner altså utdanningssystemet mer enn menn, noe som først og fremst skyldes at kvinner i større grad jobber i deler av arbeidslivet der det er vanlig å ta videreutdanning, som innen undervisning og helse- og sosialsektoren (Bråthen, Nyen og Hagen 2007<sup>6</sup>).

<sup>6</sup> Bråthen, Nyen og Hagen (2007), *Livslang læring i norsk arbeidsliv. Fordeling, omfang og finansiering. Resultater fra Lærevilkårsmonitoren 2006*. Fafo-rapport 2007:04.

# Oppgang i deltakelse i kurs og opplæring blant de eldste arbeidstakerne

Figur 2.4 Andel i kurs og opplæring de siste tolv månedene (sysselsatte som er 22–66 år)

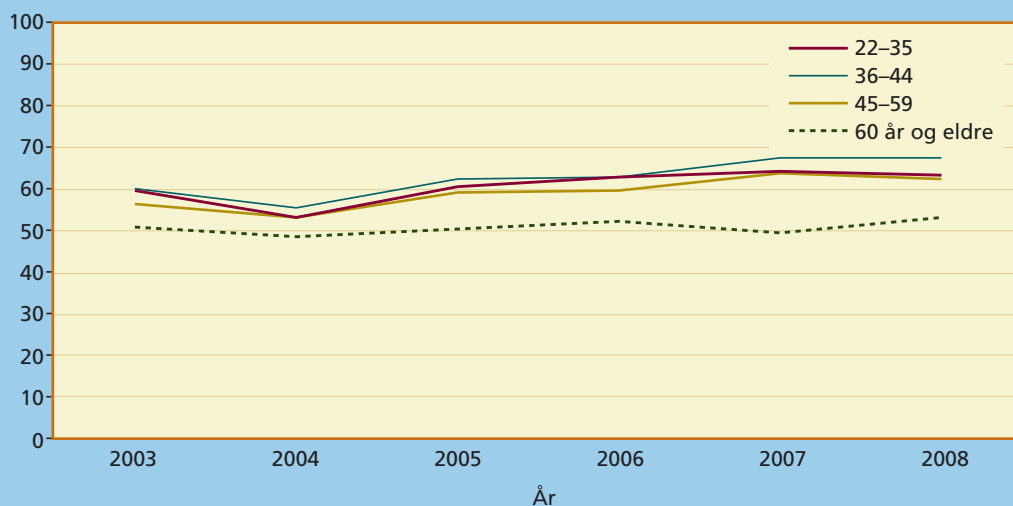


■ Den nedadgående trenden i de eldste arbeidstakernes kursdeltakelse er snudd. I 2008 oppgir 46 prosent å ha deltatt i kurs og opplæring det siste året. Dette er på omtrent samme nivå som i

2003 og 2004 hvor andelen var 48 prosent.<sup>7</sup> En mulig forklaring kan være at et økt behov for arbeidskraft i perioden har medført mer kurs og opplæring for de eldste arbeidstakerne.

<sup>7</sup> Det skjedde en feil i datainnsamlingen for de eldste arbeidstakerne i 2006. I figuren er opplysninger om kurs- og opplæringsdeltakelsen for 60–66 år i 2006 derfor beregnet ut fra utviklingen i aldersgruppen 55–59 år, hvor vi har forutsatt det samme relative forholdet mellom de to aldersgruppene som i 2005.

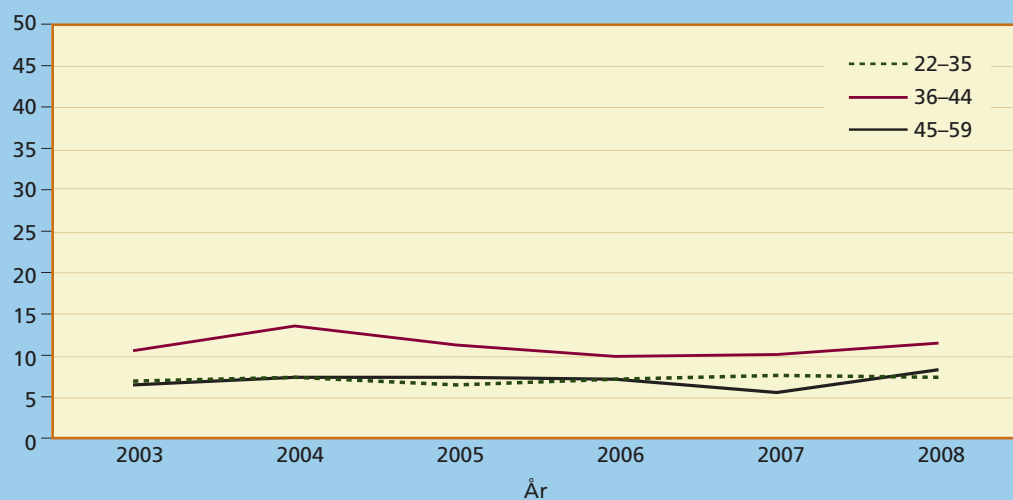
Figur 2.5 Andel med læringsintensivt arbeid etter alder (sysselsatte som er 22–66 år)



Med unntak av for sysselsatte i den eldste alderskategorien (60 år og eldre) ser vi en økende tendens til å oppleve arbeidet som et læringsintensivt

arbeid. Andelen med læringsintensivt arbeid er høyest blant sysselsatte i alderen 36–44 år (nesten 68 prosent i 2008 mot 60 prosent i 2003<sup>8</sup>).

Figur 2.6 Andel i formell videreutdanning etter alder (personer som er 22–59 år)



Deltakelse i formell videreutdanning er størst i aldersgruppen 36–44 år i hele perioden. Høyest var den i 2004 (13,5 prosent). For de øvrige årene

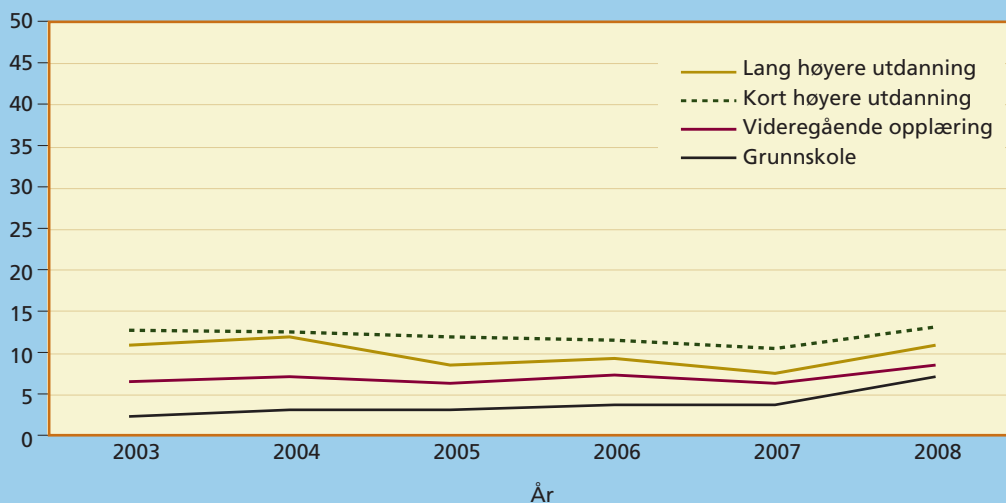
har andelen ligget rundt 10 prosent, og i 2008 er den på 11 prosent.<sup>9</sup> De øvrige aldersgruppene ligger stabilt på 7–8 prosent.

<sup>8</sup> For nedgangen i 2004 se fotnote 5.

<sup>9</sup> Den eldste aldersgruppen (60 år og eldre) er ikke spurt om deltakelse i formell videreutdanning, og dermed vises ikke andelen for disse.

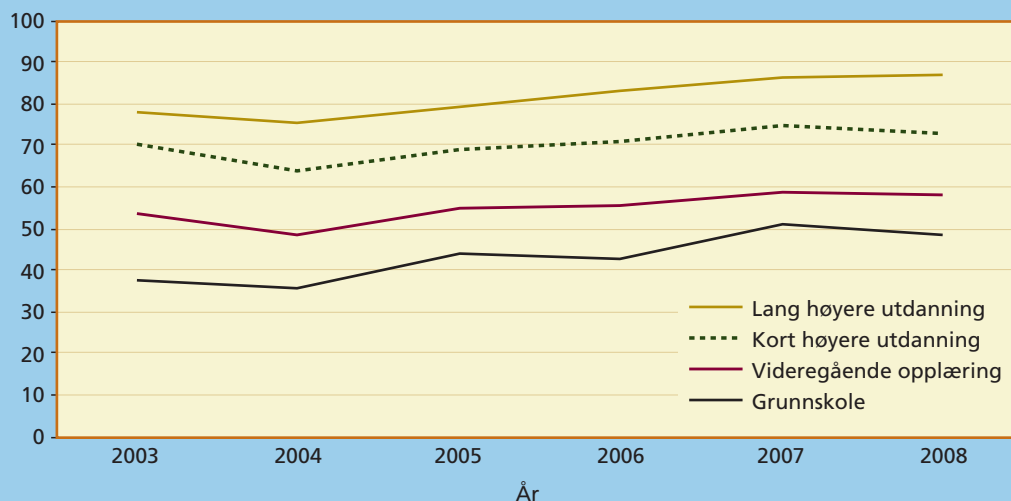
# Bedret lærevilkår for dem med lavest utdanning

Figur 2.7 Andel i formell videreutdanning etter utdanningsnivå (personer som er 22–59 år)



- Figur 2.7 viser at det har blitt flere som tar videreutdanning fra 2007 til 2008, både blant dem med lavt og dem med høyt utdanningsnivå. Den langsiktige trenden for 2003–2008 er en forsiktig, men økende tendens til å ta formell videreutdanning blant dem med grunnskole- og videregående opplæring, mens sysselsatte med høyere utdanning ligger på omtrent samme nivået i 2008 som i 2003.
- Nesten 7 prosent av sysselsatte i alderen 22–59 år med utdanning på grunnskolenivå deltok i formell videreutdanning i 2008. I 2003 var denne andelen på 2 prosent.
- Det er fortsatt sysselsatte med kort høyere utdanning som deltar mest. I 2008 deltok 13 prosent av denne gruppen, mens deltakelsen var henholdsvis på 8 og 11 prosent blant sysselsatte med videregående utdanning og lang høyere utdanning. Blant dem med kun grunnskoleutdanning var deltakelsen på 7 prosent.

Figur 2.8 Andel med læringsintensivt arbeid etter utdanningsnivå (sysselsatte som er 22–66 år)

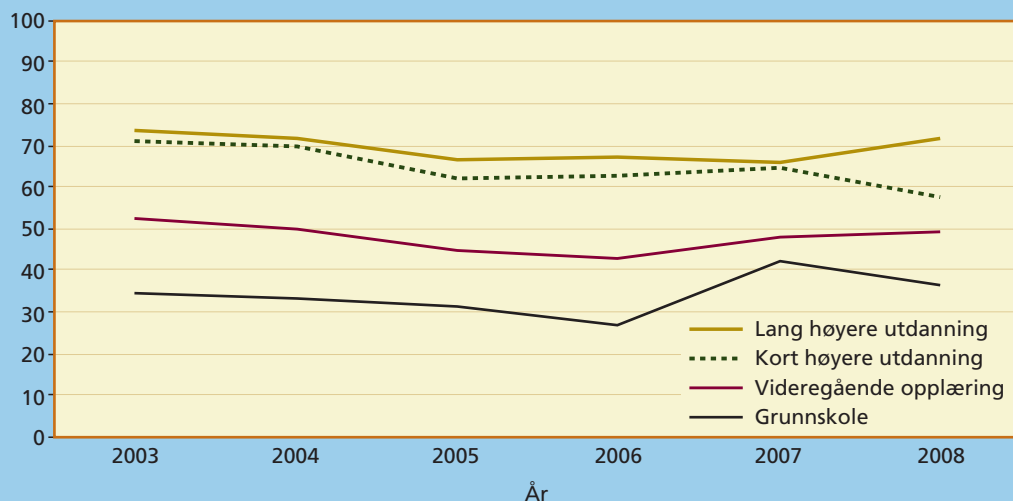


- Den oppadgående trenden i læringsintensivt arbeid er til stede for sysselsatte med ulikt utdanningsnivå. Det er en positiv utvikling i alle grupper i perioden 2003–2008<sup>10</sup>. Trenden med større andel med læringsintensivt arbeid gjelder altså også blant de lavest utdannede.<sup>11</sup>
  - For sysselsatte med høyere utdanning skiller 2007 seg noe ut. Det er likevel verdt å legge vekt på den langsiktige trenden, da datainnsamlingsmetoden var annerledes i 2007 enn i de øvrige årene, jamfør omtale i kapittel 1.
- arbeid, mot 38 prosent i 2003. Denne andelen er likevel betydelig lavere enn andelen i grupper med videregående og høyere utdanning, og da spesielt i forhold til sysselsatte med lang høyere utdanning, hvor 87 prosent av de sysselsatte i 2008 oppgir å ha et læringsintensivt arbeid.

<sup>10</sup> For 2004, se fotnote 5.

<sup>11</sup> Brudd på trenden 2006–2008 kan skyldes metodiske forhold, jf. omtale i innledningen knyttet til utdanningsgruppene.

Figur 2.9 Andel i kurs og opplæring etter utdanningsnivå (sysselsatte som er 22–66 år)



- Den nedadgående trenden når det gjelder deltagelse i kurs og opplæring i perioden 2003–2006 ser ut til å snu. Særlig gjelder denne positive utviklingen for gruppen med grunnskoleutdanning. Året 2007 skiller seg ut, men for hele perioden deltar sysselsatte med høyere utdanning mer i kurs og opplæring enn andre.<sup>12</sup>
- Over tid ser vi likevel en utjevning mellom sysselsatte med videregående utdanning og kort høyere utdanning. Kort høyere utdanning er den eneste gruppen som viser en nedadgående trend i kurs- og opplæringsdeltakelsen (med unntak av en liten oppgang i 2007).
- Som tidligere undersøkelser viser, er forklaringen på at de med høy utdanning deltar mest i ulike former for læringsaktiviteter, sammensatt. En viktig forklaring er at høyt utdannende jobber innenfor yrker og næringer hvor videreutdanning og kurs og opplæring er viktig, men selv når en sammenlikner folk med høyt og lavt utdanningsnivå innen samme næring, deltar høyt utdannede mer enn andre (Nyen 2004, Bråthen, Nyen og Hagen 2007)<sup>13</sup>. Sammenheng mellom ulike utdanningsnivåer, kjønn, alder og læringsaktivitet skal undersøkes nærmere seinere i denne rapporten, jamfør kapittel 3.

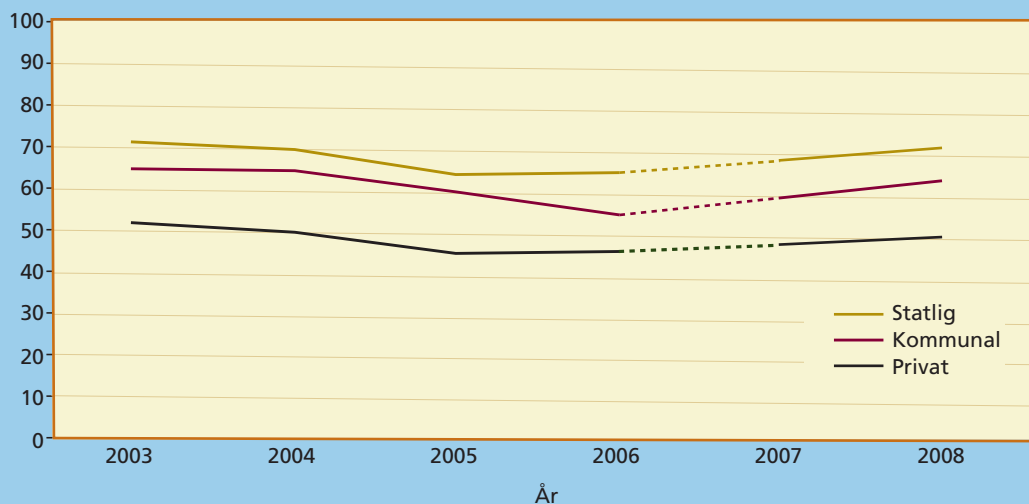
<sup>12</sup> Se fotnote 11.

<sup>13</sup> Nyen (2004), *Utvikling av lærevilkår i norsk arbeidsliv fra 2003 til 2004. Resultater fra Lærevilkårsmonitoren 2004*, Fafo-rapport 458

Bråthen, Nyen og Hagen (2007), *Livslang læring i norsk arbeidsliv. Fordeling, omfang og finansiering. Resultater fra Lærevilkårsmonitoren 2006*. Fafo-rapport 2007:04.

# Ansatte i offentlig sektor deltar oftere i opplæring enn ansatte i privat sektor

Figur 2.10 Andel med kurs og opplæring etter sektortilknytning (sysselsatte som er 22–66 år)

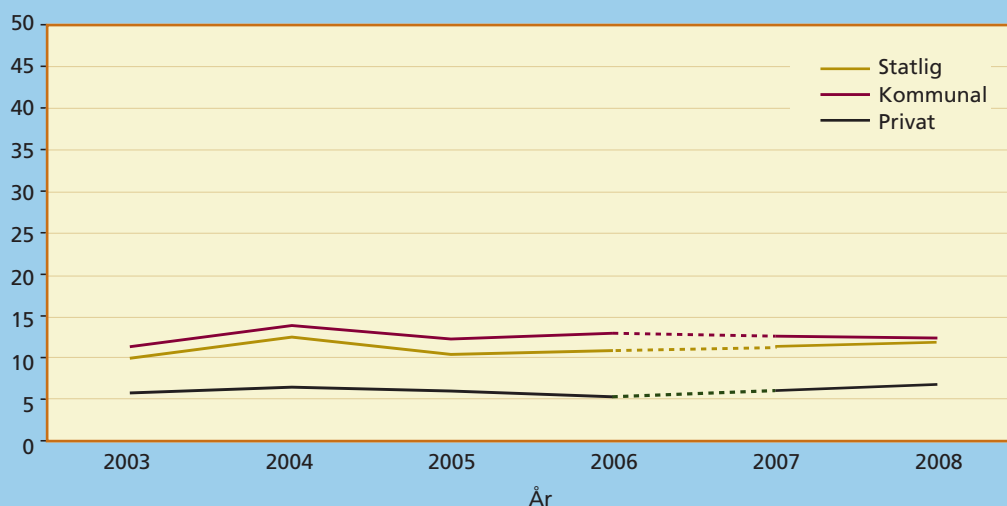


■ Tett under halvparten av privat ansatte deltok i kurs og opplæring i 2008. For ansatte i kommunal og statlig sektor er andelen på henholdsvis 61

og 66 prosent. For alle gruppene ser nedgangen i kurs og opplæring ut til å ha snudd – denne utviklingen er tydeligst i offentlig sektor.<sup>14</sup>

<sup>14</sup>Vi mangler informasjon om sektor i 2007. Dette gjelder også for figur 2.11 og 2.12

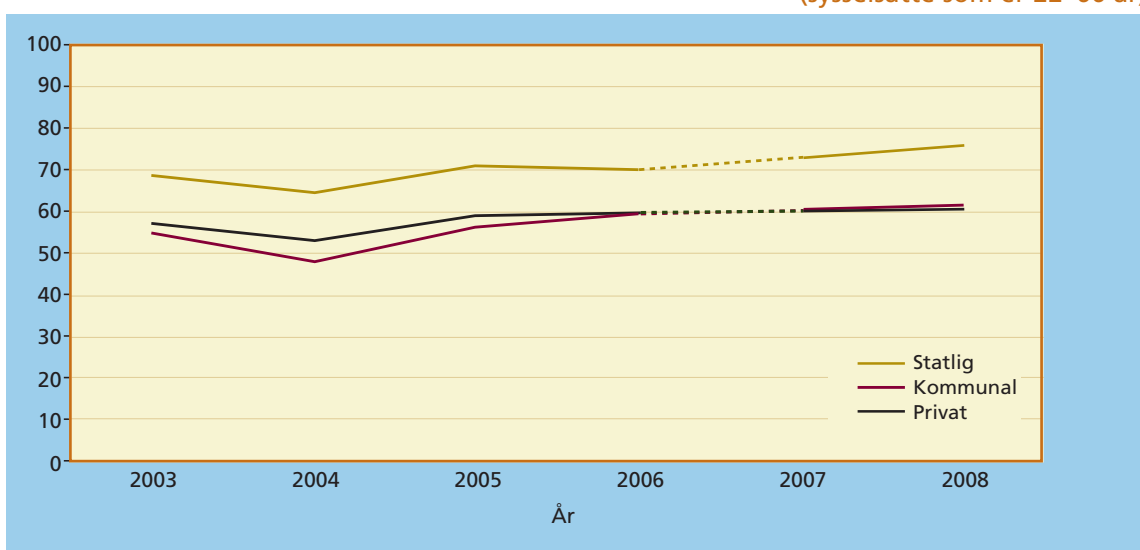
Figur 2.11 Andel i formell videreutdanning etter sektortilhørighet (personer som er 22–59 år)



- Andelen som deltar i formell videreutdanning, varierer noe, men over tid er det forholdsvis stabilt i alle sektorer. I 2008 deltok 12 prosent av statlig

ansatte, mens 10 prosent deltok i 2003. Endringene i andel deltakelse for ansatte i privat og kommunal sektor har vært ubetydelige i perioden.

Figur 2.12 Andel som har læringsintensivt arbeid etter sektortilknytning (sysselsatte som er 22–66 år)



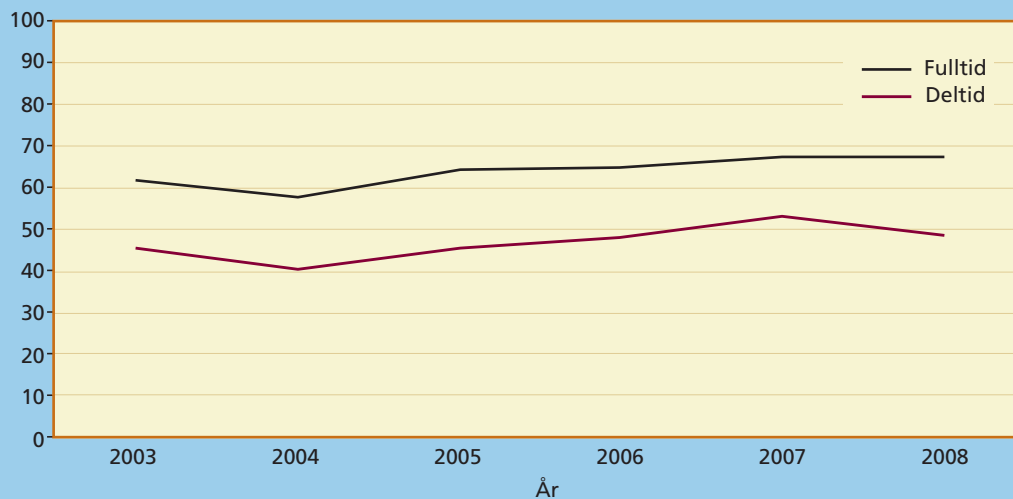
- Statlige ansatte oppgir oftere enn privat og kommunalt ansatte at deres arbeid er læringsinten-

sivt, og denne tendensen holder seg i hele perioden.<sup>15</sup>

<sup>15</sup> For nedgangen i 2004 se fotnote 5.

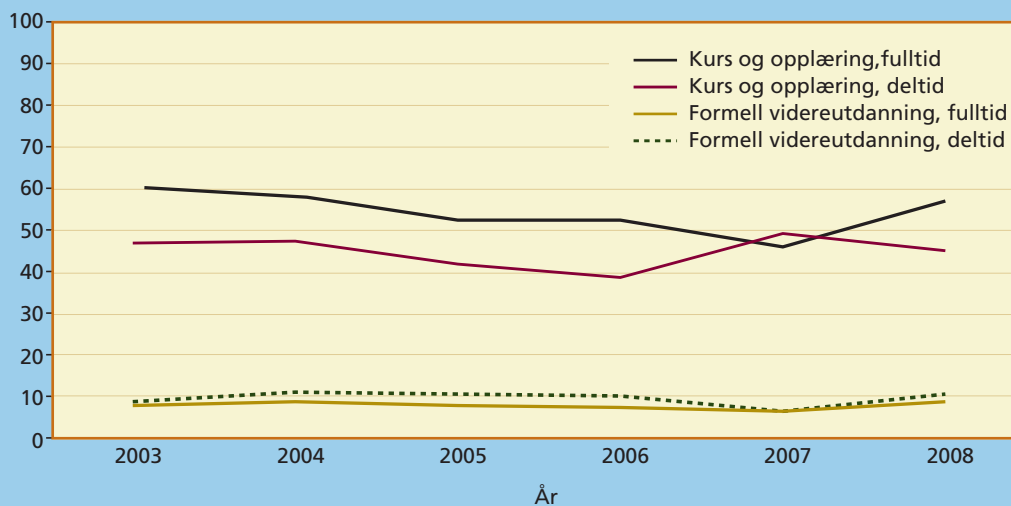
# Høyere deltakelse i læringsintensivt arbeid og kurs blant fulltidsansatte

Figur 2.13 Andel deltids- og fulltidsansatte som har læringsintensivt arbeid (sysselsatte som er 22–66 år)



- For både fulltids- og deltidsansatte er det en økende andel som opplever å ha læringsintensivt arbeid i perioden. Resultatene viser samme utviklingen for begge grupper fra 2003 til 2007. Blant deltidsansatte er det imidlertid en svak nedadgående tendens i 2008.
- Andelen av deltidsansatte som opplever at de har et læringsintensivt arbeid, har variert fra 45 prosent i 2003 til 49 prosent i 2008. Andelen med læringsintensivt arbeid for disse to årene blant fulltidsansatte er på henholdsvis 62 prosent og 68 prosent.<sup>16</sup>

Figur 2.14 Andel deltids- og fulltidsansatte som har deltatt i kurs og opplæring og formell videreutdanning. Kurs og opplæring blant sysselsatte (personer som er 22–66 år). Formell videreutdanning i befolkningen (personer som er 22–59 år).

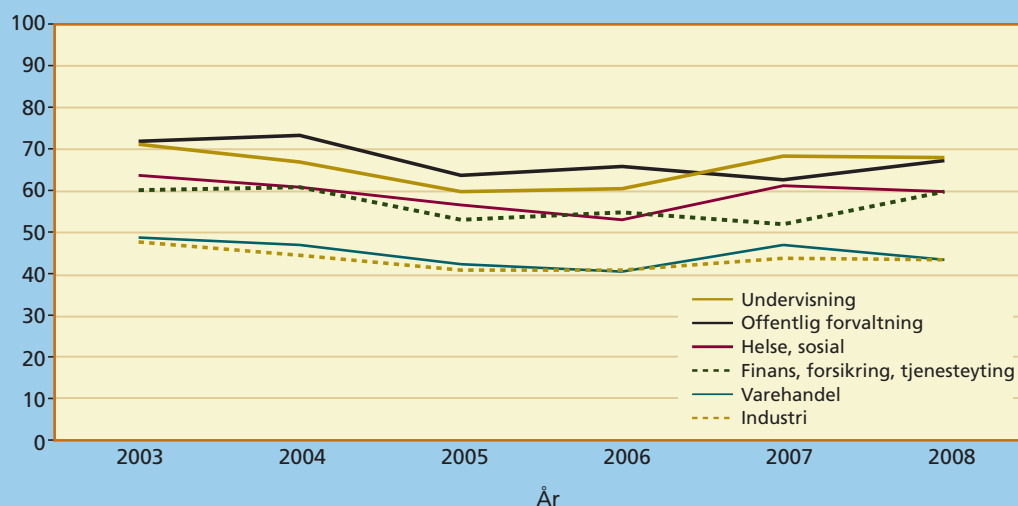


■ Året 2007 skiller seg noe ut, men ser vi på den mer langsiktige trenden, har utviklingen i formell videreutdanning for fulltids- og deltidsansatte vært parallell i perioden. Det samme gjelder for-

mell videreutdanning. Andelen her er 1 til 2 prosentpoeng høyere for deltidsansatte enn for fulltidsansatte.

# Næringsforskjeller i deltakelse

Figur 2.15 Andel som har deltatt i kurs og opplæring i seks næringer (sysselsatte som er 22–66 år)

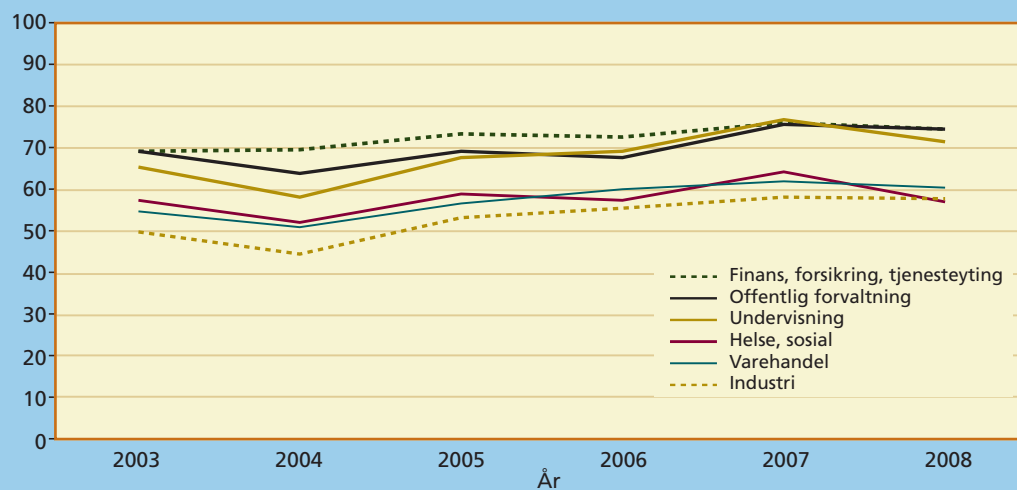


■ Vi har sett at forskjeller i lærevilkår blant annet varierer med kjønn, sektor og fulltid/deltid. Statlig og kommunal virksomhet utmerker seg fortsatt med høyere deltakelse i alle former for læring. Det er særlig ansatte i offentlig forvaltning, helse- og sosial- og undervisningssektoren som deltar mye. Disse sektorene preges av stor andel kvinner og til dels også stor andel som jobber deltid. I figur 2.15 sammenliknes deltakelse mellom næringer med ulik grad av kvinneandel og/eller deltidsansettelser. Tre av disse næringene er typiske i offentlig sektor, mens de andre oftere er i privat sektor.

■ Utviklingen over tid viser et noe varierende mønster. For sysselsatte i bransjer innenfor industri og varehandel finner vi en nedadgående tendens i kurs- og opplæringsvirksomheten som ikke fullt ut rettes opp igjen av oppgangen etter 2006. Den tidligere nedadgående tendensen i de øvrige næringene ser ut til å ha snudd og er i 2008 på mer eller mindre samme nivå som i 2003. Undervisning har hentet inn igjen offentlig forvaltning, og disse næringene ligger høyest i 2008<sup>17</sup>.

<sup>17</sup> Avvikene fra trenden i 2007 kan skyldes at datainnsamlingsmetoden var annerledes i 2007, jf. omtale i kapittel 1.

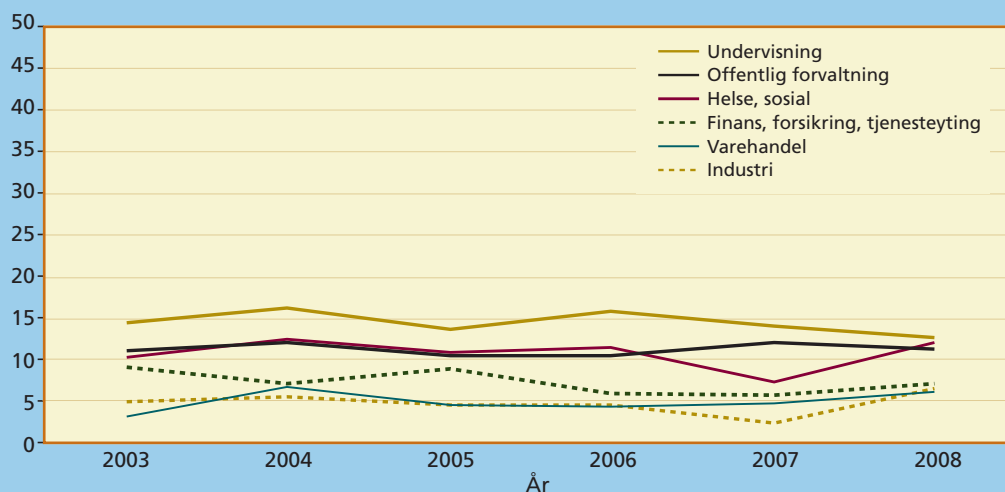
Figur 2.16 Andel som har læringsintensivt arbeid i seks næringer (sysselsatte som er 22–66 år)



■ Økningen i læringsintensivt arbeid ser ut til å ha vært størst blant ansatte i industrien når vi sammenlikner 2008-tallene med data fra 2003. Innen varehandel er utviklingen noe variert, og i 2008 oppgir 57 prosent at de har læringsinten-

sivt arbeid, noe som er samme andel som i 2003. Varehandel er den eneste næringen som ikke har en økning i andel med læringsintensivt arbeid. De øvrige næringene har alle i varierende grad hatt en økning i perioden.

Figur 2.17 Andel som deltar i formell videreutdanning i seks næringer (personer som er 22–59 år)



■ Sysselsatte innenfor varehandelen har økt sin deltakelse i formell videreutdanning mest, fra 3 til 6 prosent fra 2003–2008. For sysselsatte i

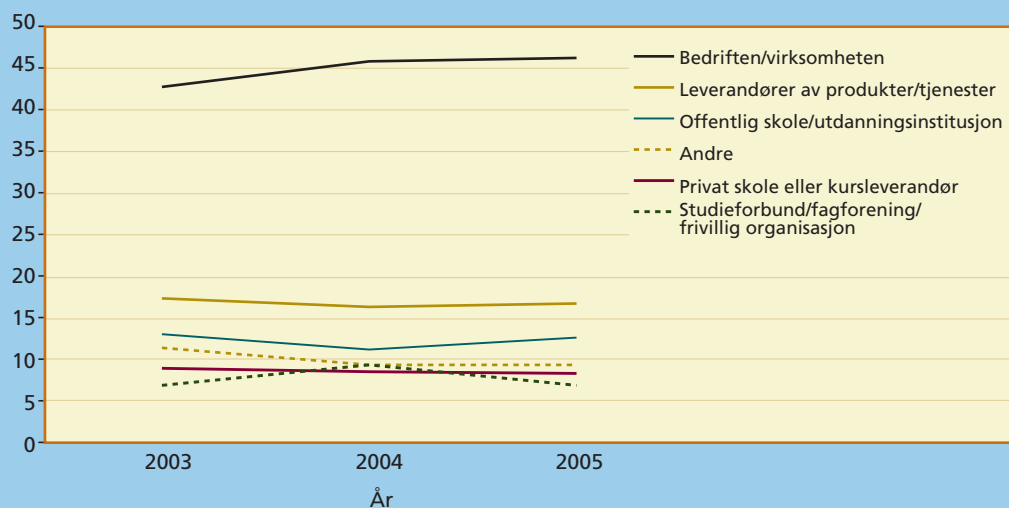
helse og sosial og industri har også utviklingen vært positiv. For de andre næringene har det kun vært små endringer (rundt 1 prosentpoeng).

Tabell 2.1 Andel i læringsaktiviteter siste året etter næring i 2008 (sysselsatte 22–66 år, 22–59 år for formell videreutdanning)

	Læringsintensivt arbeid	Kurs og opplæring	Formell videreutdanning
Primær	48,5	39,1	3,4
Olje, kraft og bergverk	72,1	63,9	6,3
Industri	57,9	43,6	6,8
Bygg og anlegg	62,5	45,3	6,3
Varehandel	57,0	43,5	5,9
Hotell og restaurant	46,4	34,4	5,1
Transport og kommunikasjon	53,8	43,2	6,3
Finans, forsikring og annen tjenesteyting	74,5	60,1	7,3
Offentlig forvaltning	74,6	67,6	12,2
Undervisning	71,5	68,1	13,4
Helse og sosial m.m.	60,4	60,1	12,3
Gjennomsnitt	63,0	54,0	8,9
<b>Totalt</b>	<b>8326</b>	<b>8326</b>	<b>7512</b>

# Svak økning i bedriftsintern opplæring

Figur 2.18 Andel i opplæring etter tilbyder (sysselsatte som er 22–66 år)\*



\* Vi mangler sammenliknbare opplysninger om tilbyder av opplæringen for 2006, 2007 og 2008.

- Bedriftene/virksomhetene står for hoveddelen av opplæringen i norsk arbeidsliv, og deres rolle har styrket seg noe i perioden 2003 til 2005.
- Bruk av øvrige opplæringstilbud har vært stabil i perioden 2003 til 2005. Av eksterne tilbydere er det vanligst å få opplæring av leverandører av produkter eller tjenester.



# Kapittel 3

## Individuelle variasjoner eller trekk ved yrket?

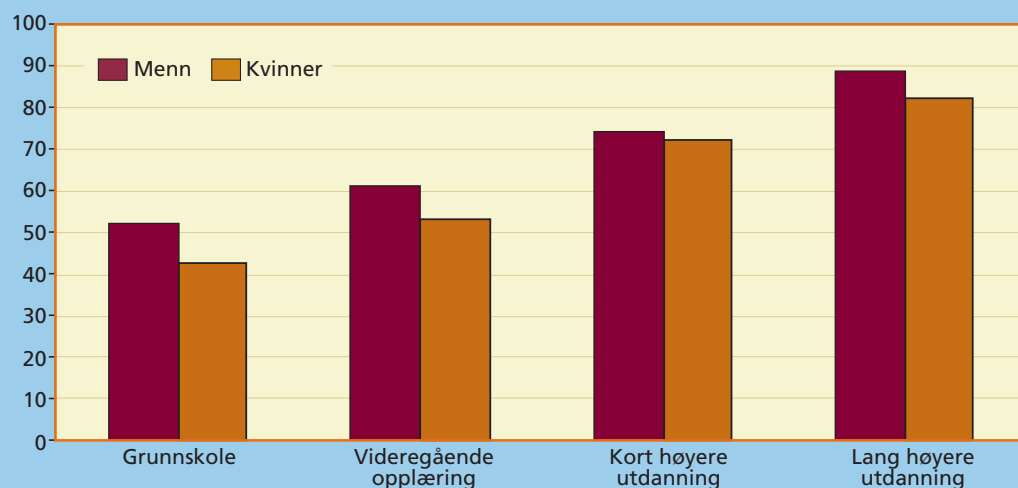
# Ulik deltakelse: individuelle kjennetegn eller trekk ved yrket?

■ Som vi har sett, varierer deltakelse mellom kvinner og menn, unge og gamle og lavt og høyt utdannede. I tillegg er det forskjeller i deltakelse etter næring, sektor og heltid/deltid. Disse forskjellene har i stor grad vært stabile fra 2003–2008. Målet med dette kapittelet er å se nær-mere på forskjellene i deltakelse. Med utgangspunkt i 2008-dataene vil vi undersøke betydningen individuelle kjennetegn, som kjønn, alder og utdanningsnivå, har for deltakelse i de ulike formene for opplæring. Er det sånn at menn i større grad enn kvinner lærer gjennom arbeid uavhengig av sitt utdanningsnivå? Mye forskning viser på den annen side at arbeidsrelaterte forskjeller mellom kvinner og menn «forsvinner» eller i det minste reduseres

når kvinner og menn med samme utdanning eller yrke sammenliknes. Er det sånn at trekk ved yrket (for eksempel heltid/deltid) bidrar til å forklare kjønnsforskjeller når det gjelder deltakelse? På samme måte kan det stilles spørsmål om forskjeller i deltakelse mellom aldersgrupper og utdanningsgrupper i større grad kan forklares med ulike trekk ved den jobben de er i. Også dette vil vi undersøke.

# Større kjønnsforskjeller mellom lavt utdannede enn høyt utdannede

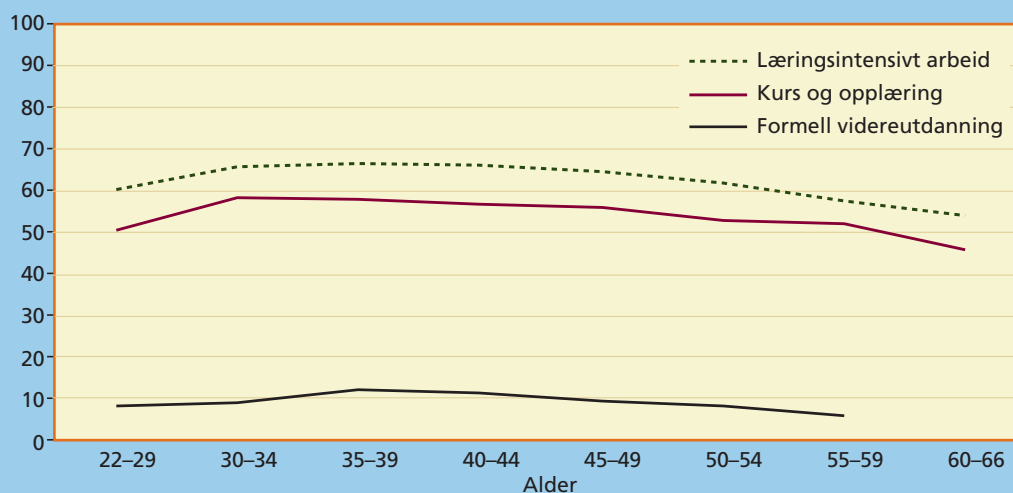
Figur 3.1 Andel med læringsintensivt arbeid etter kjønn og utdanningsnivå. Sysselsatte 22–66 år, 2008.



- Kjønnsforskjeller i læringsintensivt arbeid er størst blant sysselsatte med utdanning på grunnskole- og videregående nivå. Mens halvparten av mennene med utdanning på grunnskolenivå opplever å ha et læringsintensivt arbeid, er denne andelen 10 prosentpoeng lavere for kvinner (42 prosent). Blant gruppen med utdanning på videregående nivå oppgir 61 prosent av mennene mot 53 prosent av kvinnene at de har et læringsintensivt arbeid.
- Kjønnsforskjeller i læringsintensivt arbeid er mindre i de øvrige utdanningsgruppene. Menn med lang høyere utdanning oppgir noe oftere enn kvinner at de har et læringsintensivt arbeid (89 prosent og 83 prosent for henholdsvis menn og kvinner). For gruppen med kort høyere utdanning oppgir i overkant 70 prosent av de sysselsatte at de har dette, og her er prosentforskjellen mellom kvinner og menn liten og ikke statistisk pålitelig.
- Analyser i forrige kapittel viste at deltidsansatte skårer lavt på det å ha læringsintensivt arbeid. Deltid ser ut til å forklare mye av kjønnsforskjellene i læringsintensivt arbeid blant grunnskoleutdannende. Blant de lavt utdannende er med andre ord særlig deltidsansatte kvinner som i liten grad opplever å ha et læringsintensivt arbeid.
- Samme analyser for deltakelse i kurs/opplæring og for deltakelse i formell videreutdanning viser små og ikke statistisk pålitelige forskjeller mellom kvinner og menn. Med andre ord deltar kvinner og menn omtrent like mye i opplæring og utdanning som menn når de har samme utdanningsnivå og stillingsprosent. Det er altså først og fremst vilkårene for læring i det daglige arbeidet som er bedre for menn enn kvinner.
- Utdanningsnivå betyr altså mer enn kjønn i forklaring av sysselsattes lærevilkår. Men med unntak av dem med kort høyere utdanning opplever menn i større grad å ha et læringsintensivt arbeid enn kvinner.

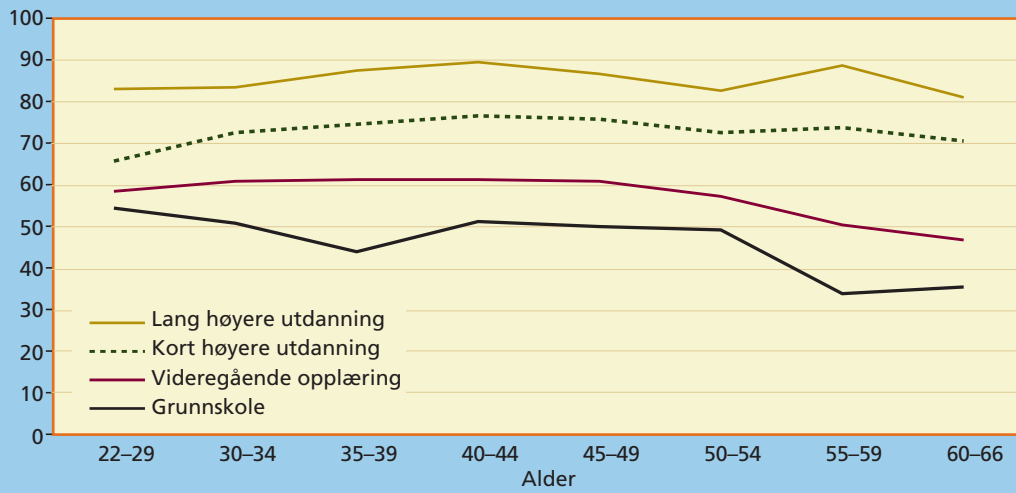
# Økende deltakelse i ulike former for lærevirksomhet fram til 30–40-årsalder

Figur 3.2 Andel med ulike læringsformer etter alder i 2008. Læringsintensivt arbeid og kurs og opplæring blant sysselsatte 22–66 år. Formell videreutdanning for befolkningen 22–59 år.

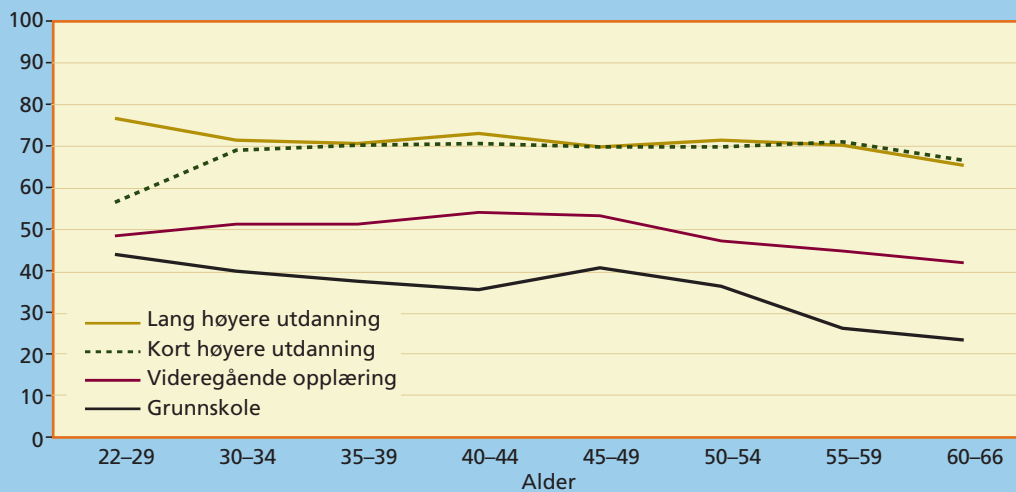


- Med alder stiger deltakelsen i ulike former for læringsaktiviteter for igjen å synke. For læringsintensivt arbeid og kurs og opplæring er tendensen økende fram til omtrent 30–34 år for så å synke svakt. Når det gjelder deltakelse i formell videreutdanning er deltakelsen høyest blant aldersgruppen 35–39 år.
- Andelen med læringsintensivt arbeid er forholdsvis høy for grupper med høyere utdanning i de fleste aldersgruppene (figur 3.3). For grupper med utdanning på grunnskole- og videregående nivå er det en tendens til synkende andel med læringsintensivt arbeid blant de eldste. Det er med andre ord en tendens til at de eldste i større grad holder på et læringsintensivt arbeid blant gruppene med høyere utdanning enn gruppene ved lav utdanning. For sistnevnte grupper er det en nedgang i andelen med læringsintensivt arbeid i aldersgruppene 50 år og eldre.
- Deltakelsen i kurs og opplæring er stabil på 70 prosent blant sysselsatte med høyere utdanning (figur 3.4). Et unntak er de yngste. Deltakelsen er også nedadgående blant de eldste sysselsatte (60 år og eldre).
- Deltakelsen blant sysselsatte med grunnskoleutdanning er stort sett nedadgående med økende alder, mens deltakelsen blant sysselsatte med videregående utdanning er økende fram til aldersgruppen 45–49 år for så å synke.
- Også når det gjelder opplæring, har med andre ord alderen mindre å si for de som har høy utdanning. De fortsetter å delta i opplæring også når de passerer 50 år, mens de med lavere utdanningsnivå deltar i klart mindre grad når de passerer 50.

Figur 3.3 Andel med læringsintensivt arbeid etter alder og utdanningsnivå (sysselsatte 22-66 år, 2008)

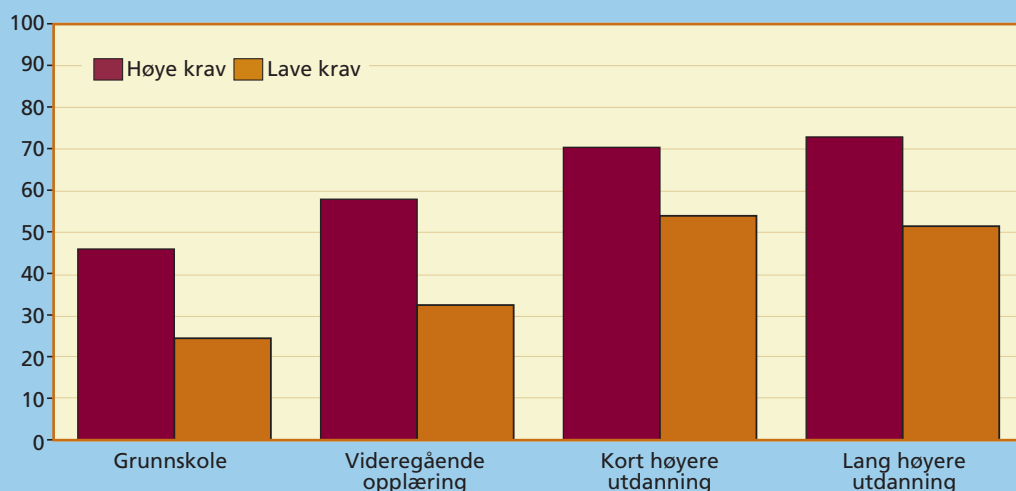


Figur 3.4 Andel som deltar i kurs og opplæring (sysselsatte 22-66 år) og formell utdanning (befolkning 22-59 år) etter alder og utdanningsnivå, 2008



# Lavt utdannende deltar mye når de møter høye læringskrav

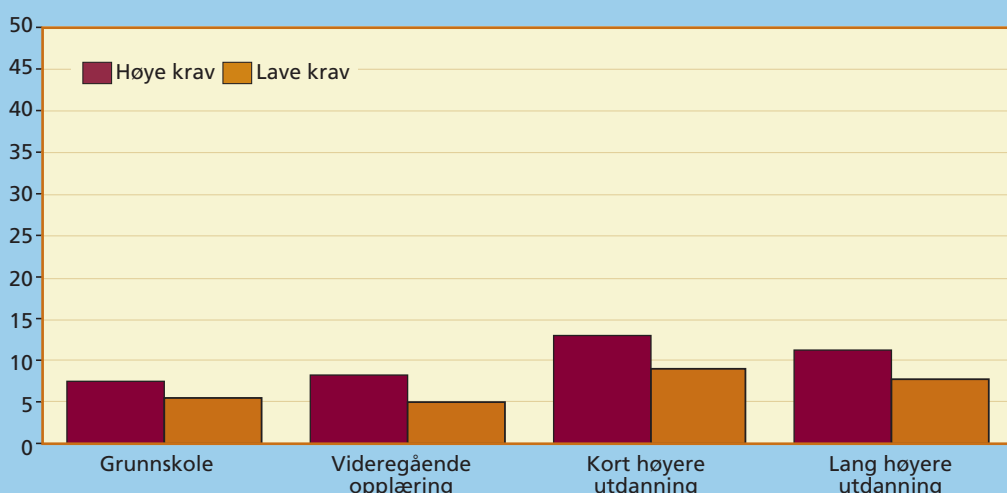
Figur 3.5 Andel med kurs og opplæring etter utdanningsnivå og læringskrav (sysselsatte 22–66 år, 2008)



■ Både læringskrav og utdanningsnivå betyr noe for deltakelse i kurs og opplæring. Lavt utdannende deltar minst, men høye krav til læring går sammen med deltakelse i kurs og opplæring. Lavt utdannende som havner i læringskrevende jobber,

deltar mye og til dels mer enn høyt utdannende som opplever lave krav til læring i jobben. Selv om utdanningsnivå er en selvstendig forklaring på deltakelse i kurs og opplæring, kan med andre ord høye læringskrav føre til økt deltakelse.

Figur 3.6 Andel i formell videreutdanning etter utdanningsnivå og læringskrav (personer 22–59 år, 2008)

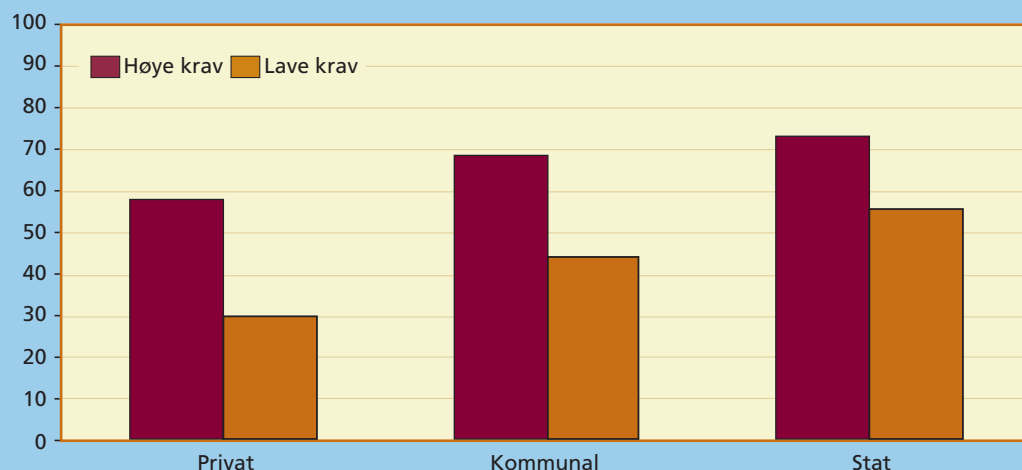


■ Utdanningsnivå har en selvstendig betydning for deltakelse i formell videreutdanning, men innen samme utdanningsnivå er det personer

som oppgir at de har høye læringskrav i jobben, som deltar mest.

# Deltakelse varierer med sektor også når vi tar hensyn til læringskrav i nåværende jobb

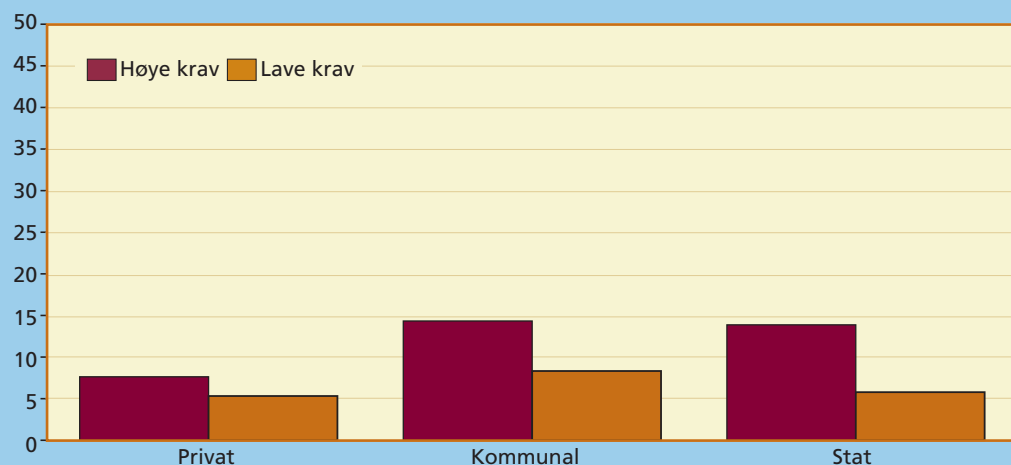
Figur 3.7 Andel med kurs og opplæring etter sektor og læringskrav (sysselsatte 22–66 år, 2008)



■ Både læringskrav og sektor har innvirkning på deltakelsen i kurs og opplæring. Ansatte i statlig sektor deltar mest, men sysselsatte i både privat og kommunal sektor med høye krav til læring deltar mer enn statlig ansatte med lave læringskrav. Forskjellen i deltakelse mellom sysselsatte i kommune og stat med mye krav til læring, er

også ubetydelige. Deltakelse i kurs og opplæring etter sektor avhenger av læringskrav i jobben, men de store forskjellene mellom sektorene i deltakelse også når læringskravene er de samme, er antakelig også et uttrykk for ulik tradisjon for opplæring i form av kurs, særlig mellom offentlig og privat sektor.

Figur 3.8 Andel i formell videreutdanning etter sektor og læringskrav (sysselsatte 22–59 år, 2008)



- Høye læringskrav i jobben ser ut til å øke videreutdanningsdeltakelsen i større grad i offentlig sektor enn i privat sektor. Det er også blant sysselsatte med høye læringskrav at det er klare sektorforskjeller i deltakelsen i formell videreutdanning – og skillet går hovedsakelig mellom privat og offentlig sektor. Dette er muligens et uttrykk for ulike trekk ved yrkesstrukturen i

offentlig og privat sektor, hvor jobbmobilitet kanskje i større grad krever formell kvalifisering i offentlig sektor. Forskjellene mellom sektorene kan også være uttrykk for forskjellige tradisjoner for bruk av videreutdanning som læringsform, noe som ikke nødvendigvis har sin rot i yrkesstrukturen eller arbeidets art.





**Fafo**

Borggata 2B/Postboks 2947 Tøyen  
N-0608 Oslo  
[www.fafo.no](http://www.fafo.no)

Fafo-rapport 2009:01  
ISBN 82-7422-659-3  
Bestillingsnr. 20091